

宜蘭縣縣政統計通報



105 年第 12 期

宜蘭縣國中小中途輟學學生概況

接受良好的國民教育，是增進國民個人發展的有利條件，也是一個國家具備高度國際競爭力及促進社經發展的關鍵指標。而我國推動十二年國教的目標在於「成就每一個孩子的成長，開展每一個孩子的天賦」，更說明教育對孩子是無可取代，其重要性不言可喻。因此對於少數的中途輟學學生(以下簡稱中輟生)之受教權益不容忽視。目前，我國對於中輟預防、通報協尋及復學輔導工作已展現相當成效，整體國中小中輟生復學率已提升至9成以上的高比率。然而受到各種因素影響，國中小學生的輟學問題仍然存在，顯見中輟預防及輔導是持續性的工作不容停歇。茲依據教育部統計處資料，分析本縣國中小中輟生概況，以了解本縣追蹤輔導中輟生之情形。

一、104 學年本縣國中小學生輟學率 0.19%，相較 22 個縣市，本縣與雲林縣並列第 10 高且低於臺灣地區平均，總復學率 93.90%則排名第 2 高。

依據「國民中小學中途輟學學生通報及復學輔導辦法」規定，「中輟生」係指 6 歲至 15 歲學生有未經請假、不明原因未到校上課達 3 日以上(含轉學時未向轉入學校報到者)。根據統計，本縣 104 學年國中小學生人數計 3 萬 9,114 人，中輟生 76 人，輟學率¹0.19%，相較 103 學年 0.17%微幅上升 0.02 個百分點，惟較臺灣地區輟學率 0.20%低 0.01 個百分點。其中，104 學年中輟情況在國中階段遠高於國小階段，人數占 85.52%(詳圖 1)。

若以近 5 學年觀察，本縣國中小學生輟學率於各學年呈現上下變動情形，於 102 學年達到最高點 0.24%，其後降至 0.17%再微幅增至 0.19%，近 5 年平均值 0.19%低於臺灣地區平均值 0.21%。若以各縣市觀察，原住民人口較密集之臺東及花蓮縣最高，而本縣與雲林縣並列第 10 高(詳圖 1、表 1)。

¹輟學率係指該學年之輟學率，公式： $(\text{該學年之輟學人數}/\text{該學年之學生人數}) * 100\%$ 。

宜蘭縣縣政統計通報

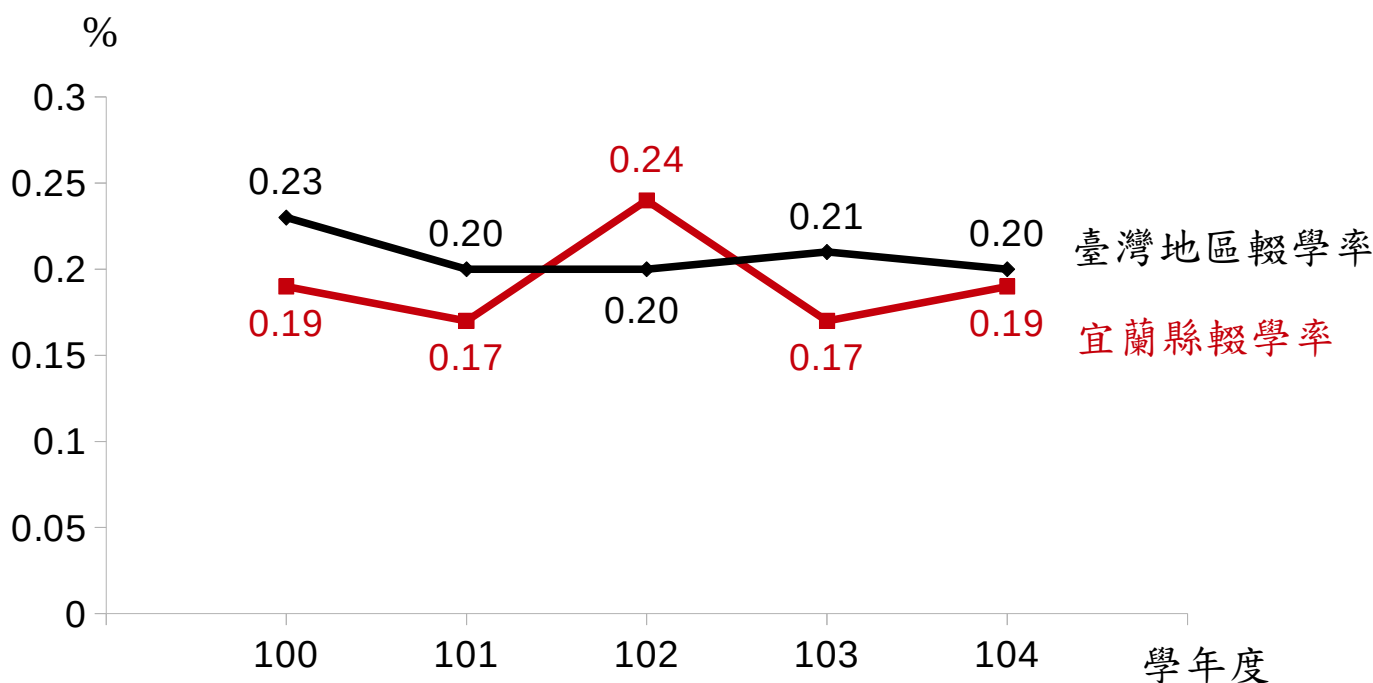
105 年第 12 期

宜蘭縣國中小中途輟學學生概況



中輟生復學方面，104 學年度加其他學年度復學人數計 77 人，近 2 年復學率²皆達到 9 成的高比率，較臺灣地區表現為佳，可見於中輟尋獲及復學輔導工作方面，已然展現積極正面的效益，值得肯定。(詳圖 2)

圖 1、宜蘭縣與臺灣地區輟學率概況



資料來源：教育部統計處

²復學率係指總復學率，公式： $(\text{本學年度復學人數} + \text{其他學年度復學人數}) / (\text{本學年度輟學人數} + \text{其他學年度輟學人數}) * 100\%$ 。

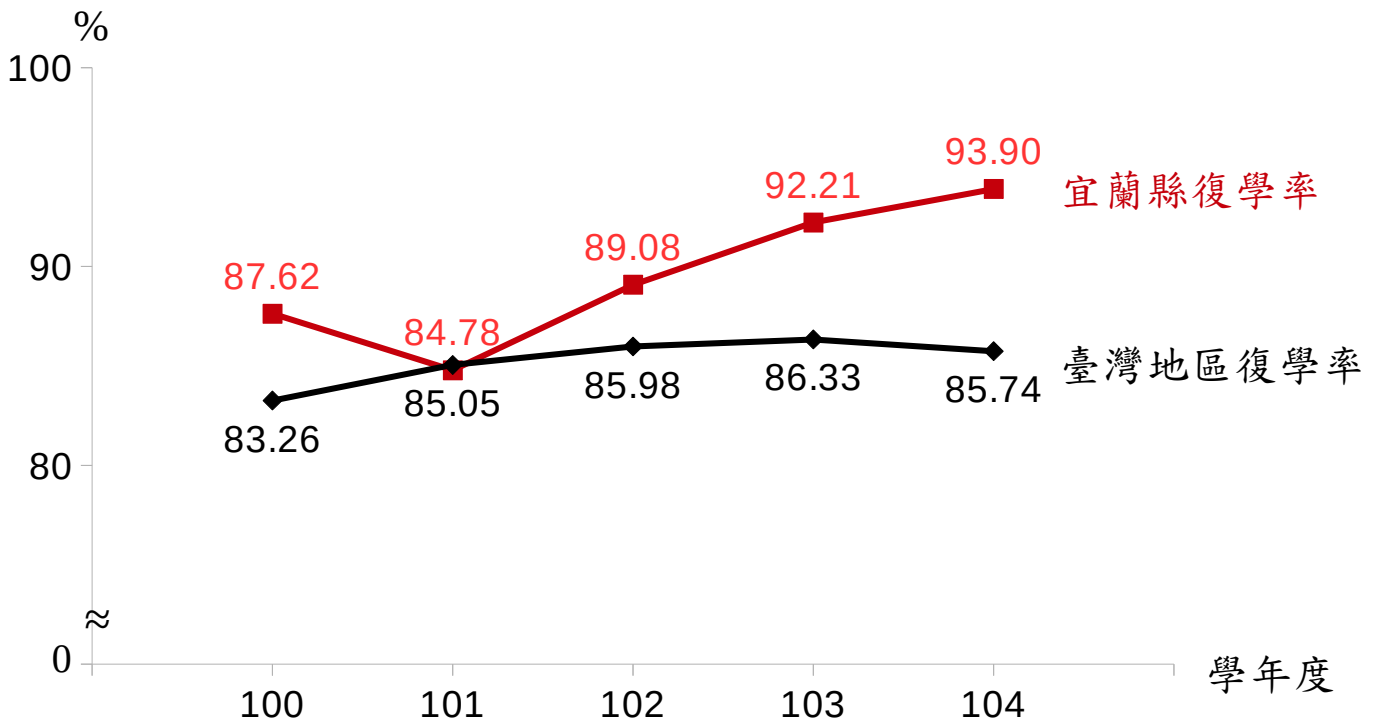


宜蘭縣縣政統計通報

105 年第 12 期

宜蘭縣國中小中途輟學學生概況

圖 2、宜蘭縣與臺灣地區復學率概況



資料來源：教育部統計處



宜蘭縣縣政統計通報

105 年第 12 期

宜蘭縣國中小中途輟學學生概況

表 1、104 學年各縣市國中小學生輟學率概況

縣市別	輟學率 (%)	再輟率 (%)	復學率 (%)	輟學率 排名 (高至低)	再輟率 排名 (高至低)	復學率 排名 (高至低)
總計	0.20	38.87	86.03	-	-	-
宜蘭縣	0.19	21.05	93.90	10	20	2
新北市	0.29	47.74	87.54	4	1	12
臺北市	0.12	22.61	81.21	17	19	16
桃園市	0.28	33.91	79.20	5	12	18
臺中市	0.14	32.30	88.37	14	16	9
臺南市	0.11	42.69	84.18	19	6	14
高雄市	0.17	46.95	88.94	12	2	8
新竹縣	0.23	32.81	93.10	8	15	4
苗栗縣	0.23	46.90	91.54	8	3	6
彰化縣	0.12	39.10	92.26	17	9	5
南投縣	0.24	33.33	89.08	7	13	7
雲林縣	0.19	25.66	78.52	10	18	19
嘉義縣	0.14	32.08	85.71	14	17	13
屏東縣	0.25	43.75	79.23	6	5	17
臺東縣	0.49	38.20	84.16	1	10	15
花蓮縣	0.47	35.66	93.75	2	11	3
澎湖縣	0.15	-	58.33	13	21	20
基隆市	0.38	41.82	88.28	3	7	10
新竹市	0.14	46.88	96.97	14	4	1
嘉義市	0.11	40.00	87.88	19	8	11
金門縣	0.05	33.33	50.00	21	13	21
連江縣	-	-	-	22	21	22

資料來源：教育部統計處

宜蘭縣縣政統計通報

105 年第 12 期

宜蘭縣國中小中途輟學學生概況



二、104 學年國中小中輟生家庭背景以單親比率最高，身分來自原住民、隔代教養及外籍配偶家庭有漸增趨勢，個人因素仍為主要輟學原因。

104 學年國中小中輟生家庭背景整體結構仍以單親比率 55.26% 最高，雖與 103 學年相較減少 7.06 個百分點，仍然持續顯示單親家庭的不穩定性，將使子女有較高的輟學傾向。

若以身分結構觀察，父(母)為外籍配偶者占 22.37% 最多且相較 103 學年增幅最大，大幅增加 9.32 個百分點，其次為原住民者占 17.11%，也有明顯增幅，再其次為隔代教養占 11.84%，2 者相較 103 學年各增加 6.96 及 1.70 個百分點，三者併計共占 51.32%，因此對於弱勢家庭的關懷與幫助愈趨重要。

另以輟學因素³觀之，大多數學者將輟學因素概分為個人、家庭、學校、社會及其他等 5 個因素。茲觀察 104 學年輟學因素，整體結構仍以個人因素居多，家庭因素次之，社會因素再次之，分別各占 48.68%、31.58% 及 10.53%。若與 103 學年比較，除家庭因素大幅增加 11.29 個百分點，其餘均呈減少現象，其中社會因素減少 6.86 個百分點減幅最大，個人因素、學校因素及其他因素則分別減少 3.49、0.80 及 0.13 個百分點。可見對於學生個人身心健康狀況的關懷措施、高風險個案的掌握及中輟通報管道的暢通皆有相當成效。而家庭因素的增加，顯示仍須積極關懷高風險及弱勢家庭，期確實掌握並提供必要協助，俾利有效降低中輟人數，達到保障學生教育機會均等之目標。

最後以性別觀察，104 學年女性占比 39.47% 較男性為少，相較 103 學年女性占比 55.07%，大幅減少 15.60 個百分點。(詳表 2)



宜蘭縣縣政統計通報

105 年第 12 期

宜蘭縣國中小中途輟學學生概況

表 2、宜蘭縣國中小中輟生概況

項目	104學年度占比(%)	較103學年度變動(百分點)
輟學		
性別		
男	60.53	15.60
女	39.47	-15.60
家庭背景		
單親	55.26	-7.06
雙親	40.79	6.01
失親	3.95	1.05
身分結構		
其他	48.68	-17.98
外籍配偶	22.37	9.32
原住民	17.11	6.96
隔代教養	11.84	1.70
輟學原因		
個人	48.68	-3.49
家庭	31.58	11.29
社會	10.53	-6.86
學校	7.89	-0.80
其他	1.32	-0.13

資料來源：教育部統計處

說明：外籍配偶係指父(母)為外籍配偶(含中國大陸、港澳)。

宜蘭縣縣政統計通報

105 年第 12 期

宜蘭縣國中小中途輟學學生概況



參考文獻

教育部統計處全球資訊網 (2016)。113 國中小中輟學生。取自

<http://depart.moe.edu.tw/ED4500/cp.aspx?n=DCD2BE18CF30D0>

宜蘭縣政府教育處 (2016)。宜蘭縣國民中小學中輟學生概況(10412-04-01)。公務統計報表。

謝秋珠 (2003)。國中中輟復學生需求與輔導策略之研究。國立臺灣師範大學公民教育與活動領導學系在職進修碩士論文。

3 輟學因素包括：

- (1)個人因素：意外傷害或重大疾病、健康欠佳、濫用藥物、缺乏自我概念、低自尊、有心智障礙或學習困難的問題、情緒困難及其他個人因素。
- (2)家庭因素：結構改變、社經地位低落、父母管教態度不當、親子關係不良及其他家庭因素。
- (3)社會因素：不良傳播媒體誤導、社會風氣低靡、受已輟學同學影響、流連或沉迷網咖、加入幫派或青少年組織、流連或沉迷其他娛樂場所及其他社會因素。
- (4)學校因素：對學校課程不感興趣、逃學、曠課時數過多、師生關係不佳、在校曾有挫敗經驗及其他學校因素。
- (5)其他因素：其他非前述原因。(謝秋珠, 2003)