



安農溪第三期河道環境改善計畫

維護管理階段生態檢核報告

全流域增設四區自然環境復育點

萬富圳三星橋



山林綠廊延續，鳥類食餌林

完工後鳥類照



紅嘴黑鵯



白頭翁



赤腹鵯

埔林圳張公園親水公園



完工後蝶類食蜜植物照



孔雀蛺蝶

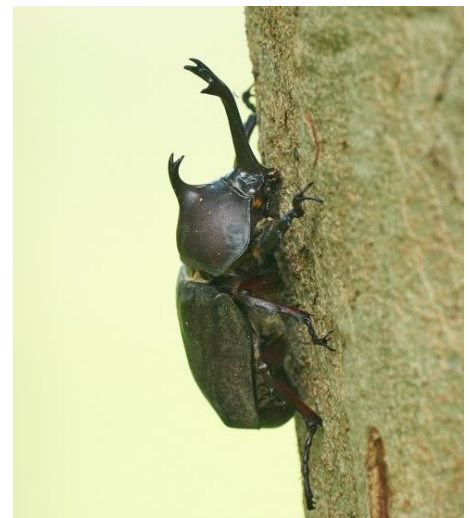


沖繩小灰蝶

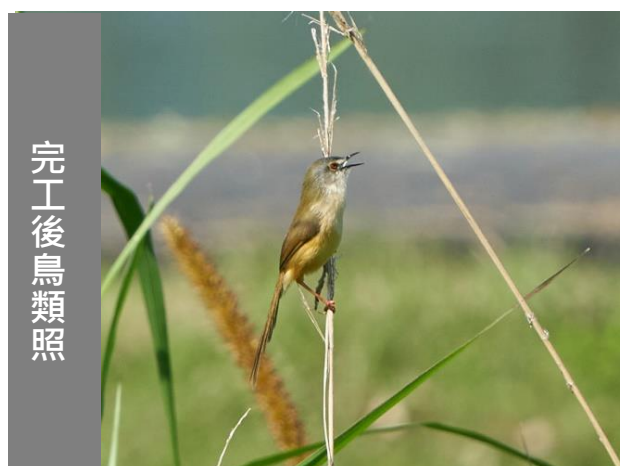


橙帶藍尺蛾

全流域增設四區自然環境復育點



螢火蟲及獨角仙棲地塑造



翠鳥及相關水鳥棲地營造

灰頭鷓鴣

翠鳥

褐頭鷓鴣

鳥類調查結果



白尾八哥



小雨燕



白腹秧雞



灰背椋鳥



東方黃鵪鶉(白化)



鉛色水鸕



翠鳥



褐頭鷦鶯



白頭翁

鳥類調查名錄

項次	中文名	2021年												2022年										合計
		1月	2月	3月	4月	5月	6月	7月	8月	9月	10月	11月	12月	1月	2月	3月	4月	5月	6月	7月	8月	9月	10月	
67	黑喉鵯				1																		1	
68	鉛色水鵯	2	2	2	2	4	1		2	1	2	2	2	1	3	2	3	2	1	1	1	1	2	39
69	白腹鵯	2	1																					3
70	赤腹鵯													1		1								2
71	白腹鵯		2																					2
72	斑點鵯	5	7	2									2	1										17
73	八哥												2											2
74	白尾八哥	9	16	14	19	46	15	12	25	14	20	33	37	6	20	18	12	16	3	11	14	14	23	397
75	家八哥	39	96	17	25	31	18	19	28	20	55	50	77	24	57	23	34	48	19	15	24	20	44	783
76	黑領椋鳥														1		1			1				3
77	白鵲鴿	1						2		1	2		2		1	1					2	1	2	15
78	灰鵲鴿	6	3	2	1					1	1	4	2	3	1	1					1	1	1	28
79	東方黃鵲鴿	44	58	24	29					3	37	38	61	39	41	13	49				1	3	35	475
80	赤喉鵯		7	7									8		6	1								29
81	黑臉鵯												2			1								3
82	麻雀	37	31	7	16	14	21	18	12	10	2	2	2	25	4	13	18	15	15	12	54	13	5	346
83	白腰文鳥																				2			2
84	斑文鳥			1	2	2	1	2	2	4	4	15	10			2	2	4				4	4	59
	種數	43	37	41	35	29	27	28	33	36	36	44	38	43	46	44	33	34	30	31	37	33	35	84
附註		二級保育類		8 種																				
		三級保育類		3 種																				
		築巢育雛		14 種																				

昆蟲調查成果與名錄

昆蟲調查結果共69種(調查12次)



紅邊黃小灰蝶



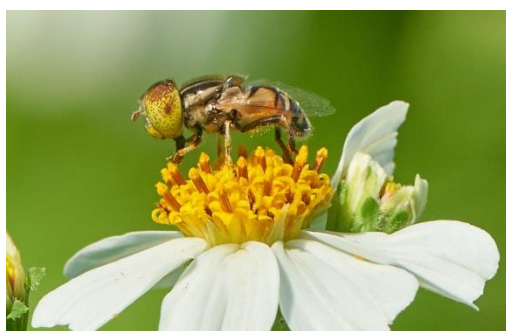
台灣豆金龜



猩紅蜻蜓



青紋細蟴_交尾



斑眼食蚜蠅



石牆蝶



黑脈樺斑蝶

昆蟲調查名錄

青紋細蟴、環紋琵琶蟴、白粉細蟴、短腹幽蟴、杜松蜻
蜓、猩紅蜻蜓、侏儒蜻蜓、薄翅蜻蜓、善變蜻蜓、大華
蜻蜓、霜白蜻蜓、褐斑蜻蜓、長翅蛉蟴、台灣稻蝗、黃
斑椿象、黑斑長椿象、寬棘緣椿象、台灣黑金龜、台灣
豆金龜、獨角仙、杜虹十星瓢蟲、六條瓢蟲、橙瓢蟲、
黃守瓜、黑斑紅長筒金花蟲、爪哇泥大蚊、花斑泥大
蚊、斑眼食蚜蠅、細扁食蚜蠅、絲光銅綠蠅、肉蠅、果
蠅、大鳳蝶、烏鴉鳳蝶、青帶鳳蝶、無尾鳳蝶、玉帶鳳
蝶、柑桔鳳蝶、黑脈樺斑蝶、石牆蝶、端紅蝶、端紫斑
蝶、淡紋青斑蝶、孔雀蛺蝶、幻蛺蝶、黃三線蝶、荷氏
黃蝶、淡黃蝶、台灣紋白蝶、紅邊黃小灰蝶、沖繩小灰
蝶、台灣小灰蝶、台灣單帶弄蝶、黑星弄蝶、橙帶藍尺
蛾、重陽木螢斑蛾、伊貝鹿蛾、野螟蛾、基紋桑舞蛾、
燄駝蛾、義大利蜂、淡色長腳蜂、帶鈴腹胡蜂、綠蘆
蜂、大藍蛛蜂、白毛長腹土蜂、白額高腳蛛、擬環紋豹
蛛、鳥糞蛛

植物調查共255種(調查8次)

布袋蓮、開卡蘆、水柳、血桐、稜果榕、銀合歡、杜虹花、茄苳、錢幣草、含羞草、甜根子草、光臘樹、山櫻花、山黃麻、樟樹、小葉桑、密花白飯樹、苦楝、姑婆芋、小花蔓澤蘭、漢氏山葡萄、五節芒、細葉水丁香、克非亞、孟仁草、芋頭、大花咸豐草、茭白筍、稗紅蓼、牛筋草、野萵、青葙、空心菜(原生種紫花)、鴨趾草、水蜈蚣、禮腸、木賊、羊蹄、昭和草、龍葵、兔耳草、加拿大蓬、紫花藿香薊、白花藿香薊、萬桃花狼尾草、細葉饅頭果、紫柄芋、巴拉草、紅花野牽牛、相思樹、烏柏、雞屎藤、過貓蕨、槭葉牽牛花、銀樺兩耳草、水丁香、山肉桂、楓香、黃鶴菜、蜘蛛百合、大飛揚草、山地豆、白背草、南美蟛蜞菊、黃野百合、穗花棋盤腳、空心蓮子菜、粉黃櫻絨花、苦楝、蓖麻、齒葉睡蓮、水金英、腎蕨、白柚、野桐、薜荔、茄苳、野薑花、漢氏山葡萄、月桃、葛藤、車前草、狗尾草、台灣赤楊、掃把菊、土半夏、雷公根、紫背草、黃花酢醬草、紫花酢醬草、大飛揚草、海金沙、串鼻龍、島榕菁芳草、紅辣蓼、大花紫薇、扶桑、蛇莓、霧水葛、葉下珠、火炭母草、金午時花、小莎草、肖楠、黑板樹、裂葉月見草、白背芒、白茅、大葉雀榕、黃鶴菜、野萵苣、一支香、長梗紫苧麻、小葉冷水麻、芭蕉、紅劍草、山芋、陰香、點地梅、柚子、乞丐碗、芭樂、九芎、毛女貞、黃梔子、無患子、厚葉石斑木、春不老、蘭嶼烏心石、射干、黃金露花、冇骨消、七里香、金絲桃、榔榆、台灣桔梗蘭、三角葉西番蓮、白雞油、青葙豨薟、薺菜、佛氏通泉草、看麥娘、艾草、假吐金菊、鼠麴舅、大萍、紅毛草、巴拉草、鳳尾蕨、落羽松、墨西哥落雨松、一枝香、遍地錦、五節芒、青苧麻、小葉雀榕、愚毛艮、刀傷草、小葉冷水花、野萵苣、茵陳蒿木苧麻、糯米糰、皺葉煙草、假土金菊、風輪草、鼠麴草、圓錐熏志、苦蕒菜、地錢草、山蘇、元寶草、庭菖蒲、藍豬耳、千金藤、崖薑蕨、細葉雪茄花、飛機草、柳葉馬鞭草、半枝蓮、山芹菜、苦蕒、大葉水蓑衣、細葉蘭花參、水豬母奶、美人蕉、台灣何首烏、毛車前草、銅錢草、鴨跖草、構樹、蓮蕉、水社柳、白柱蓼、光葉水菊、洋落葵、翼莖擴苞菊、大葉水丁香、粉綠狐尾藻、牛筋草、瑪瑙珠、扛板歸、苦癩菜、小飛揚草、琉璃草、文殊蘭、小毛蕨、銳葉牽牛花、翠蘆荊、五蕊油柑、平伏白花菜、美洲含羞草、白花舌根草、天胡荽、三板刀、空心蓮子草、大葉蓼、麻竹、地瓜、麥蓼、圓錐花遠志、白埔薑、台灣欒樹、密花白花樹、虎葛、蓖麻、木芙蓉、苧麻、白花蛇舌草、天胡荽、細葉線柱蘭、蛇莓、戟葉蓼、粉黃櫻絨花、槐葉萍、蘆筍、水芹菜、濱豇豆、漢氏山葡萄、長梗滿天星、毛茛、蔬花塔花、香蒲、日本山桂花、錫蘭饅頭果、香楠、魚腥草、皺葉山煙草、馬蹄金、長葉豇豆

植物調查成果與名錄

植物調查共255種(調查8次)



- 1. 安農溪復育區完工後鳥類調查，較施工中調查種類增加15種，可解讀復育區棲地營造略有成效。**
- 2. 復育區長春橋和萬長春二處獨角仙棲地營造，調查期間兩處皆發現光臘樹樹皮有獨角仙啃食痕跡，長春橋也發現幾隻個體，代表獨角仙進駐利用復育區所營造的棲地。**
- 3. 埔林圳復育區所種植蝶類覓源植物，調查期間觀察不少蝶類和其他昆蟲在此覓食和棲息。**