

宜蘭縣政府「蘇澳溪分洪工程計畫」地方說明會 會議記錄

時間：中華民國112年12月11日（星期一）下午2時

地點：蘇澳鎮鎮公所（三樓展演廳）

出席單位及人員：詳簽到表

主持人：李處長岳儒（黃副處長竣瑋代）

紀錄：林英爵

壹、主席致詞：略

貳、業務單位簡報：略

參、綜合討論：

一、蘇澳鎮公所李鎮長明哲：

- （一）建議縣府可蒐集員山子分洪道案例資料，以利瞭解及說明分洪道對於生態的影響。
- （二）希望未來管理中心能朝具有地方特色及教育性之建築方向進行設計，以利未來觀光推動。

二、永春里張里長盛國：

- （一）未來土石方運輸路線確定後，要讓地方知道相關路線情形。
- （二）中油附近包含上游堤防年久失修，且台泥廢鐵道延伸到台泥便橋的下方堤防也有凹槽，是否能一併納入這次工程進行修復。

三、南建里沈里長國村：

- （一）因出水口工區位於南建里，建議在內埤出口處南建里也辦一場說明會，以利南方澳民眾瞭解。
- （二）出水口之景觀遊憩區未見相關規劃。
- （三）出水口工區土方運輸是否會損壞道路、影響居民安全或有無相關配合事項，以利保障居民安全及配合。

四、聖湖里陳里長順平：

本案分洪道工程很大，交通出入也會很多，請儘量避免由聖湖里內志成路至民昌街路段到永春里，建議由蘇港路為宜，以減少道路的破壞

及交通安全影響。

五、蘇澳區漁會蔡理事長源龍：

- (一)漁會也支持本計畫推動，出口涉及蘇澳區漁會之專用漁業權，排出之洪水可能含廢棄物或土石流將造成生態環境破壞，未來希望能到漁會向漁民說明未來補償作業及工程相關環境保護措施。
- (二)建議儘量減少泥砂入海，以減少泥砂覆蓋海床對海域生態之影響。
- (三)建議未來辦理協調前要妥善規劃，以避免發生像員山子分洪瑞芳區漁會漁民抗爭情形。

六、蘇澳區漁會陳總幹事春生：

- (一)蘇澳地方居民常到南建里的內埤海岸進行相關活動，未來開工前要多與地方居民及漁民溝通協調，以利工程順利進行。
- (二)漁業權補償部分，相關補償已有員山子分洪道案例可做參考，建議能有個從寬認定漁民身份及額度之相關機制，不然把認定工作都全都交給漁會，漁會這邊也沒能力進行處理。
- (三)分洪道水流會影響海流變化，連帶對漁業、珊瑚及浮游生物棲息地造成影響，生態環境改變後也會影響漁民生計，應給漁民合理的補償或輔導漁民轉型之相關機制。
- (四)未來請縣府及公所共同協助漁會辦理協調及說明相關工作，以利漁業權補償執行順利。
- (五)建議漁業權補償也要有從寬認定及核銷的認定機制，例如有漁船出港作業紀錄證明、沒出港證明但有在沿岸作業或是加工等行為之認定，如果沒有一個從寬認定機制，不僅漁會無從認定及辦理，拿不出證明的漁民也受到很大衝擊。
- (六)建議施工前、施工期間及營運期間能針對海中水文進行錄影並作為紀錄片使用，以提供未來讓土木、環境專業或相關研究人員有個海水變化影響紀錄資料，未來也能提供學童或民眾進行環境教育及工程說明，以利帶動蘇澳鎮觀光活動產業。

七、民眾詹先生：

(一)分洪道分洪不只有淡水與海水問題，也會有土石排入海中問題，對於海洋生態及漁民捕魚將造成影響。

(二)漁業權補償方式，請問是用固定金額或是長期一年一次的補助辦理。

八、台灣水泥股份有限公司蘇澳廠：

(一)簡報第5頁，台泥的輸送廊道與管理中心有重疊，輸送廊道是原料輸送主要設備，管理中心的位置是否能進行調整。

(二)簡報第7頁，防砂壩預定位置的台泥輸送帶橋墩是否能協助做防護設施。

肆、結論：

一、本次會議相關意見及建議後續納入本計畫相關工作考量辦理，後續擇日至分洪道出口內埤地區辦理地方說明會。

二、有關漁業權補償部分，本府已委託廠商進行相關資料更新及規劃中，預計113年1月底至蘇澳區漁會辦理說明會，以利漁民瞭解後續相關內容。

伍、散會：下午3時10分。

宜蘭縣政府「蘇澳溪分洪工程計畫」地方說明會 簽到表

- 一、時間：112年12月11日（星期一）下午 2 時
- 二、地點：宜蘭縣蘇澳鎮公所（三樓展演廳）
- 三、主持人：黃俊瑋 代
- 四、出席單位及人員：

單位/人員	職稱	簽名	備註
李議員茂豐		請 假	
謝議員正信		請 假	
陳議員玉萍		請 假	
蘇澳鎮永春里 張里長盛國		張盛國	
蘇澳鎮長安里 薛里長兩福		薛兩福	
蘇澳鎮聖愛里 陳里長文財			
蘇澳鎮聖湖里 陳里長順平		陳順平	
蘇澳鎮蘇北里 陳里長添琪		陳添琪	
蘇澳鎮蘇西里 楊里長光華			
蘇澳鎮蘇東里 陳里長進明			

單位/人員	職稱	簽名	備註
蘇澳鎮永光里 盧里長育順		盧育順	
蘇澳鎮蘇南里 莊里長欽鴻		莊欽鴻	
蘇澳鎮永樂里 高里長瓊玲		高瓊玲	
蘇澳鎮南正里 林里長明宗		林明宗	
蘇澳鎮南安里 林里長金源			
蘇澳鎮南建里 沈里長國村		沈國村	
蘇澳鎮南寧里 楊里長彩緹			
蘇澳鎮南興里 黃里長殿璋		黃殿璋	
蘇澳鎮南成里 張里長誠傑		張誠傑	
宜蘭縣蘇澳鎮白 米社區發展協會		謝瑞平	
宜蘭縣蘇澳鎮 長安社區 發展協會			

單位/人員	職稱	簽名	備註
蘇澳區漁會	總幹事	陳春生 詹永鑫 蔡源龍 李厚澤 林振子 歐韻亭	
臺灣港務股份有限公司			
台灣中油股份有限公司 油品行銷事業部 東區營業處		李信明 許雅品 辜冠中 沈作旺	
台灣水泥股份有限公司蘇澳廠		翁鏡文 吳忠王	
交通部 航港局	技士	林尔鴻	
經濟部水利署 第一河川分署	分署長 主任工程師	葉志明 吳煥祥 林東永 蘇淑琳 蘇子培 洪淑麗 吳炯毅	
農業部 林業及自然 保育署宜蘭分署 冬山工作站	技正	林香珺	

單位/人員	職稱	簽名	備註
交通部公路局 東區 養護工程分局	南溪段	張仁源	
陸軍蘭陽地區 指揮部			
海軍蘇澳後勤 支援指揮部	中尉情報官	李祥球	
空軍防空暨 飛彈指揮部	中士馬捷閔	馬捷閔	
國防部軍備局工 程營產中心 中部地區 工程營產處		請 假	
財政部國有 財產署北區分署 宜蘭辦事處		請 假	
宜蘭縣海洋及 漁業發展所	所長	林雲臣	

單位/人員	職稱	簽名	備註
宜蘭縣 蘇澳鎮公所	專員	陳李男 李威勳 李田忠	
宜蘭縣蘇澳鎮民 代表會		張美皇 傅坤榮	
桔源工程顧問 有限公司		林朝豐	
環興科技股份 有限公司		謝玉萍 鄭建志 鄭維慶	
本府水利資源處		游政勳 林莫爵 林怡萱	

單位/人員	職稱	簽名	備註
黎明工程顧問 股份有限公司	組長 工程師	洪北邊 陳治夫	
宜蘭縣近海 流刺網漁業 協會	總幹事	洪香環	

單位/人員	職稱	簽名	備註
陳文靖 名 趙 玲 陳 永 寧			
張月英 陳 永 寧			

蘇澳溪分洪工程計畫 地方說明會



時間：112年12月11日
單位：水利資源處



簡報大綱

01

計畫概述

02

工程內容

03

環評事項

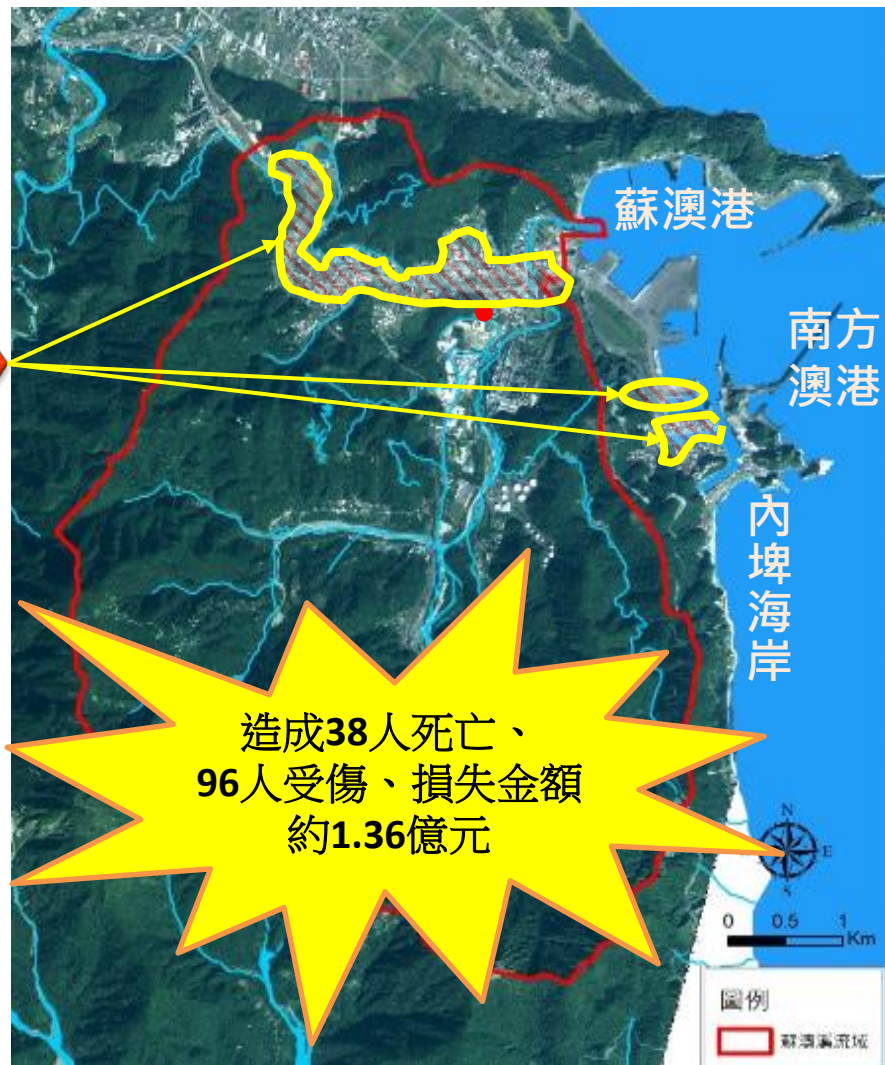
04

結語

民國99年梅姬颱風重創蘇澳

- ◆ 極端降雨
- ◆ 蘇澳溪上游外水
- ◆ 市區排水不足
- ◆ 部分地勢低窪
- ◆ 潮水頂托

淹水面積約92公頃
水深最深達3.3公尺



蘇澳鎮市區中山路一段

計畫依據

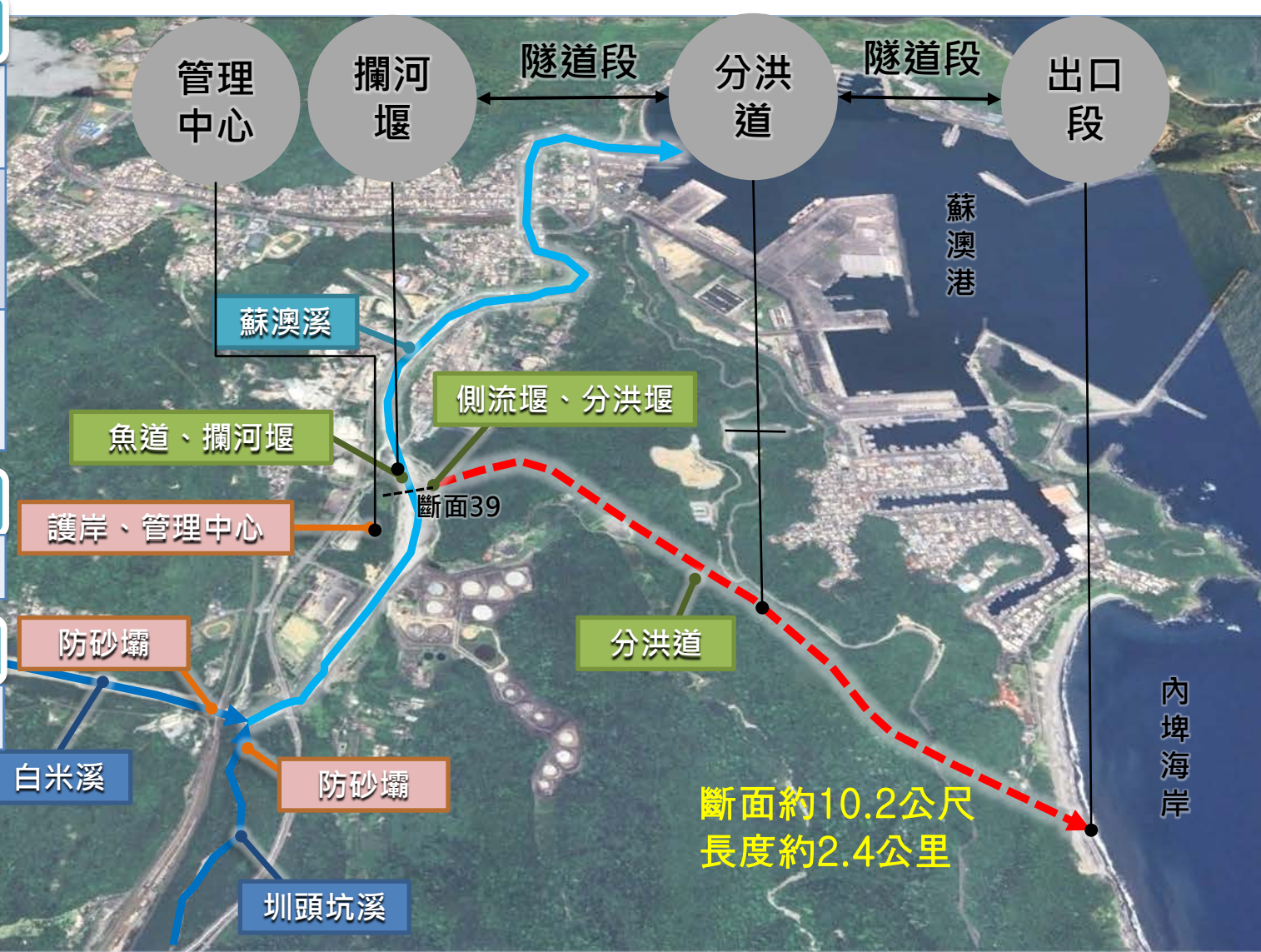
1	112年	蘇澳溪分洪工程計畫
2	109年	蘇澳溪分洪工程環境影響說明書
3	102年	縣管河川蘇澳溪水系分洪道規劃

計畫期程

113年~116年

計畫經費

54.13億元



斷面約10.2公尺
長度約2.4公里

平面示意圖





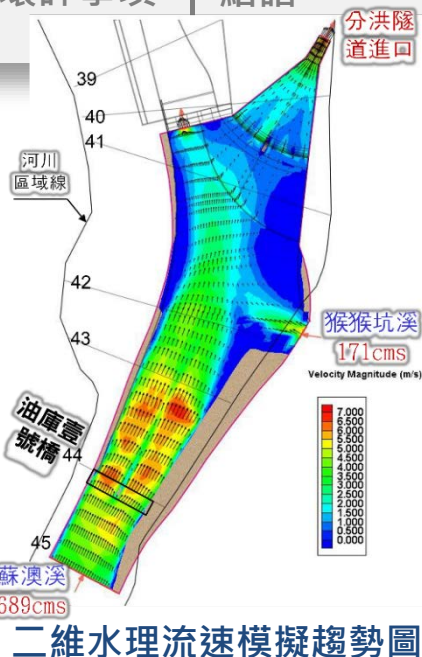
宜蘭縣政府：

- 管理中心
- 防砂壩



經濟部水利署第一河川分署：

- 分洪隧道
- 攔河堰、側流堰、分洪堰、出口段、魚道



出口段設施
面流消能以射流方式直接進入海中，於海面水流擴散並與底部水流形成消能漩渦。

梳子壩
阻攔大土石或漂流木，減少分洪道磨損

出口段 分洪道出口

內埤海灘

施工橫坑

分洪隧道
長度約2.4公里
斷面約10.2公尺
設計分洪量690CMS

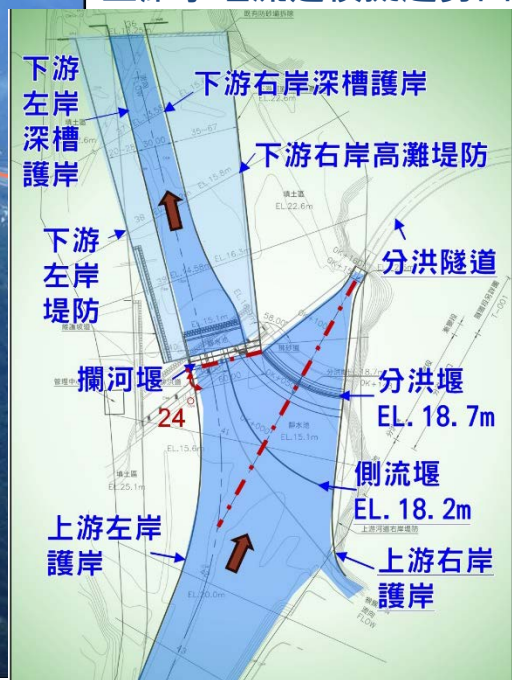
中油油庫

攔河堰
分洪堰

分洪道進口

攔河堰及分洪堰
堰前水位達18.7m、攔河堰排洪量達102m³/s時開始自然分洪

管理中心
監控設施運作情形



整體工程佈置示意圖

進水口段設計構想平面佈置示意圖

防砂壩-白米溪



防砂壩白米溪位置示意圖

防砂壩-圳頭坑溪



防砂壩圳頭坑溪位置示意圖

防砂壩

- 圳頭坑溪與白米溪匯流口前各設置1處低矮型梳子壩。
- 攔截上游大型土石或漂流木，減少分洪道隧道壁磨損。

管理中心

- 監控水情資訊，操作維護及防颱監看。
- 室外空間設施導入生態理念，以生物多樣性之設計方式兼做景觀生態廊道。

管理中心



管理中心設計構想示意圖

預計期程

- 預計開工時間：民國114年1月。
- 預計完工時間：民國116年12月。

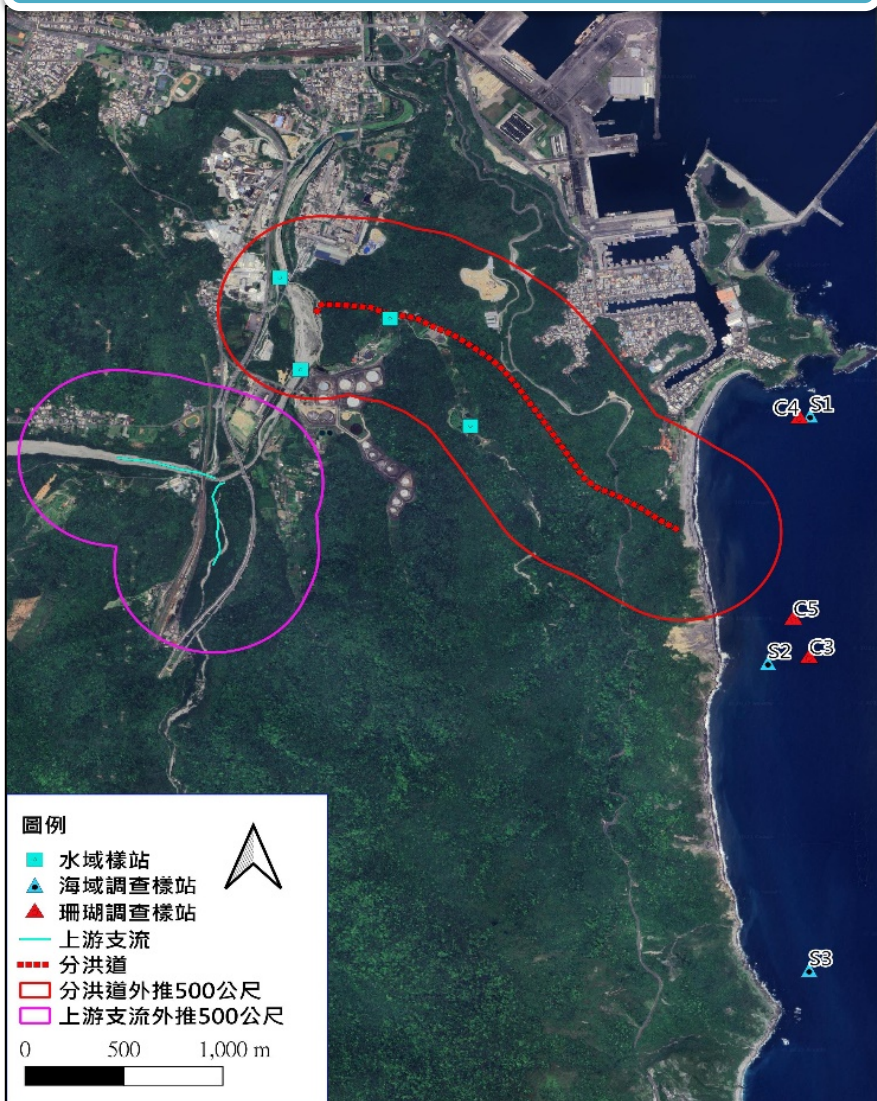
項目 \ 時間	112年				113年				114年				115年				116年			
	4季	1季	2季	3季	4季	1季	2季	3季	4季	1季	2季	3季	4季	1季	2季	3季	4季			
用地取得																				
環境監測																				
漁業權補償																				
分洪道基本設計																				
分洪道統包工程																				
分洪道-細部設計																				
分洪道-統包施工																				
管理中心及防砂壩設計																				
管理中心及防砂壩施工																				
公共藝術																				

提早啟動完成發包

★
預計開工

★
預計完工

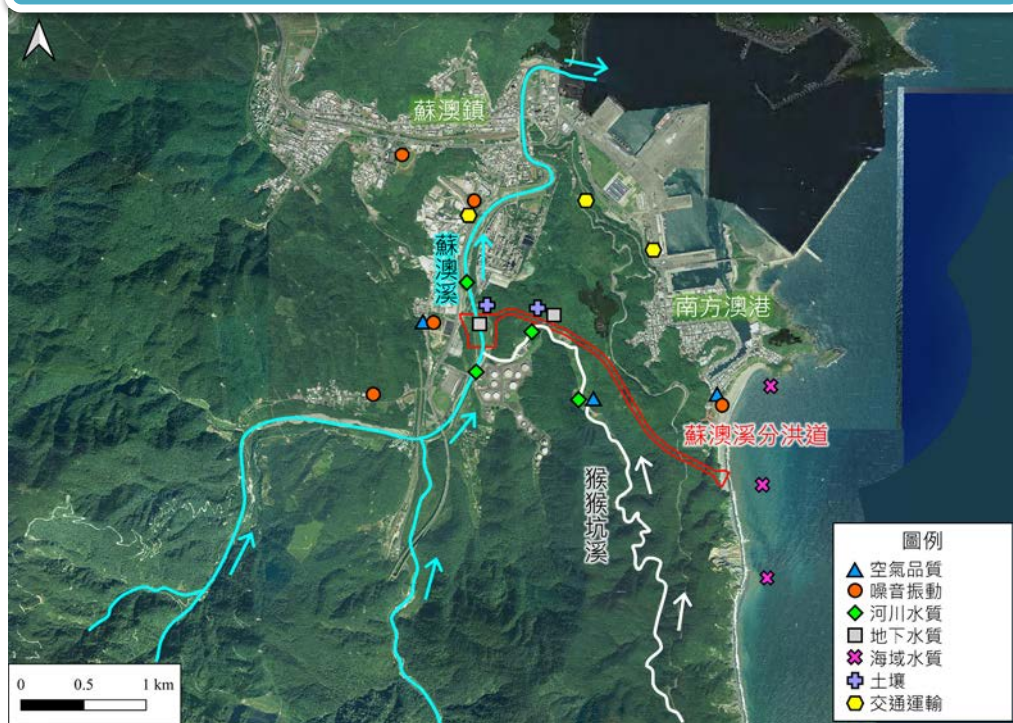
環境監測計畫(生態)監測點位



環境監測

- 監測紀錄環境及生態因子狀況，掌握環境品質及生態影響。
- 施工前環境監測項目：海域生態、陸域植物、陸域動物、水域生態、空氣品質、環境噪音振動、河川水質、地下水、海域水質、交通流量。

環境監測計畫(物化)監測點位





- 運土路線調整
- 認養道路1.5km

道路 認養

施工 環保

- 揚塵防制
- 逕流削減
- 低噪工法

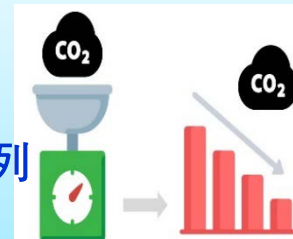


- 設計考量
- 經費編列

公共 藝術

節能 減碳

- 碳盤查
- 經費編列



- 公開透明
- 民眾參與
- 定期開會

環保 組織

環境 教育

- 設計考量
- 人文生態



結語

- 面對極端氣候，蘇澳溪分洪工程推動刻不容緩。
- 本府業已提早啟動完成設計發包作業，以利工程順利如期如質完成。

簡報完畢 懇請支持

分洪道出口

圳頭坑溪

中油

蘇澳溪

白米溪

分洪道進口

宜蘭縣政府
拚出宜蘭
Change to Thrive
好生活

