



110 年宜蘭縣縣政統計通報

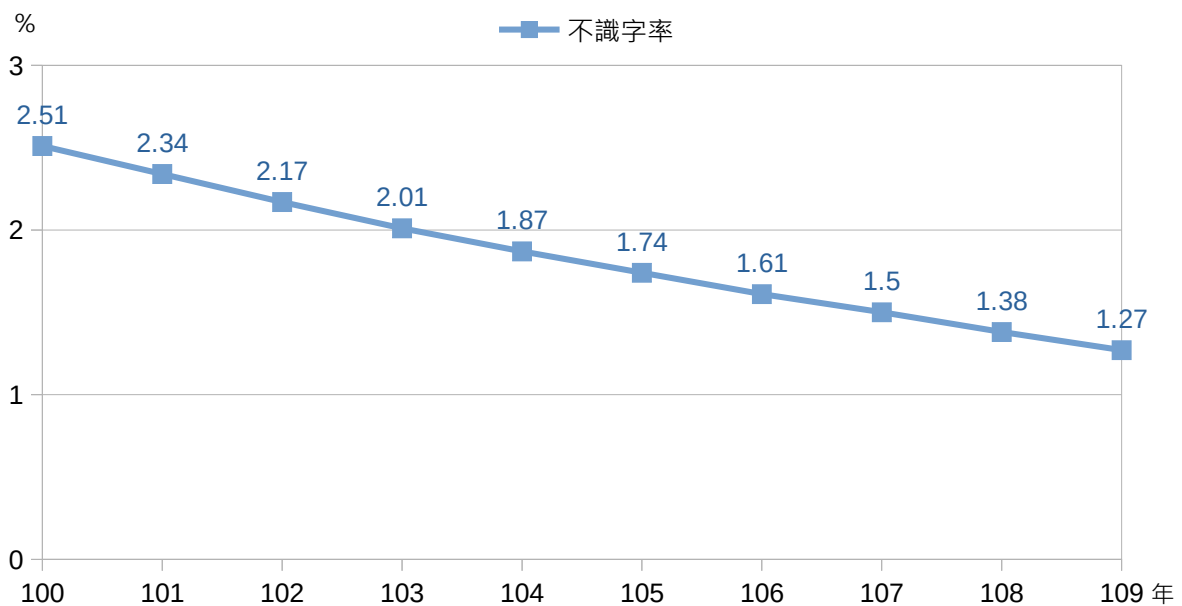
活到老學到老-國民補習教育概況

110 年 12 月

隨著國民基本教育的普及，本縣不識字率下降至 109 年 1.27%，國中小補校學生亦從 100 學年度 558 人降至 109 學年度 363 人。就國中、國小補校學生觀察，109 學年度國小補校學生數為 225 人，國中補校學生數為 138 人，均較 108 學年度減少。

補習教育為我國重要教育體系之一，提供逾齡失學的民眾有受教育的機會因此不識字人口數逐年減少。本縣 109 年不識字率為 1.27%，較 108 年減少 0.11 個百分點，也較 100 年減少 1.24 個百分點。就近 10 年觀察，不識字率呈現下降趨勢，係因國民基本教育普及所致。(詳圖 1)

圖 1、宜蘭縣近 10 年不識字率統計



資料來源：宜蘭縣政府民政處

本縣 109 學年度國中小補校學生數為 363 人，較 108 學年度減少 59 人或減少 13.98%，較 100 學年度減少 195 人或減少 34.95%。就近 10 年觀察，國中小補校學生數呈現下降趨勢，係因國民基本教育的普及。

就國中小補校學生數觀察，本縣 109 學年度國小補校學生數為 225 人，較 108 學年度減少 34 人或減少 13.13%，較 100 學年度減少 64 人或減少 22.15%，平均年減率為 0.03%。就性別觀察，109 學年度男性 14 人，占



110 年宜蘭縣縣政統計通報

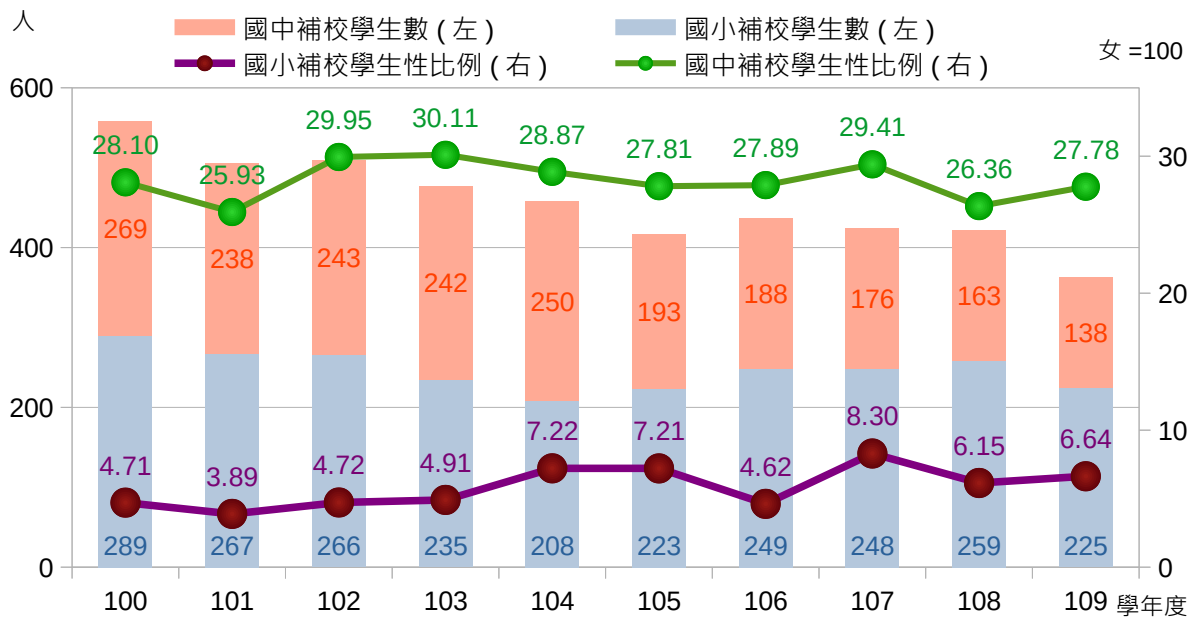
活到老學到老-國民補習教育概況

110 年 12 月

6.22%，女性 211 人，占 93.78%，性比例由 100 學年度的 4.71 增加到 109 學年度的 6.64，表示早年失學而參加補校教育的民眾以女性為主，而男性相較於女性的人數比呈現增加趨勢。

本縣 109 學年度國中補校學生數為 138 人，較 108 學年度減少 25 人或減少 15.34%，較 100 學年度減少 131 人或減少 48.70%，平均年減率為 0.07%。就性別觀察，109 學年度男性 30 人，占 21.74%，女性 108 人，占 78.26%，性比例由 100 學年度的 28.10 減少到 109 學年度的 27.78，表示擁有國小學歷的男性相對於擁有國小學歷的女性較不願意參加國中補校教育。(詳圖 2)

圖 2、宜蘭縣近 10 年國中小補校在學學生概況



資料來源：宜蘭縣政府教育處

就班生比¹觀察之，本縣 109 學年度國中補校班生比為 11.50 人/班，較 100 學年度減少 5.31 人/班；國小補校班生比為 9.00 人/班，較 100 學年度減少 2.56 人/班，就近 10 年觀察，國中補校班生比及國小補校班生比呈下降趨勢，表示在同一個班級中，每位學生獲得學習上的照應越多。(詳圖 3)

就鄉鎮市區觀察之，本縣所轄各鄉鎮市 109 學年度國小補校班生比超過本縣國小補校平均班生比之鄉鎮分別為宜蘭市、羅東鎮及三星鄉；國中補校班生

1 班生比係為每班平均的學生數。



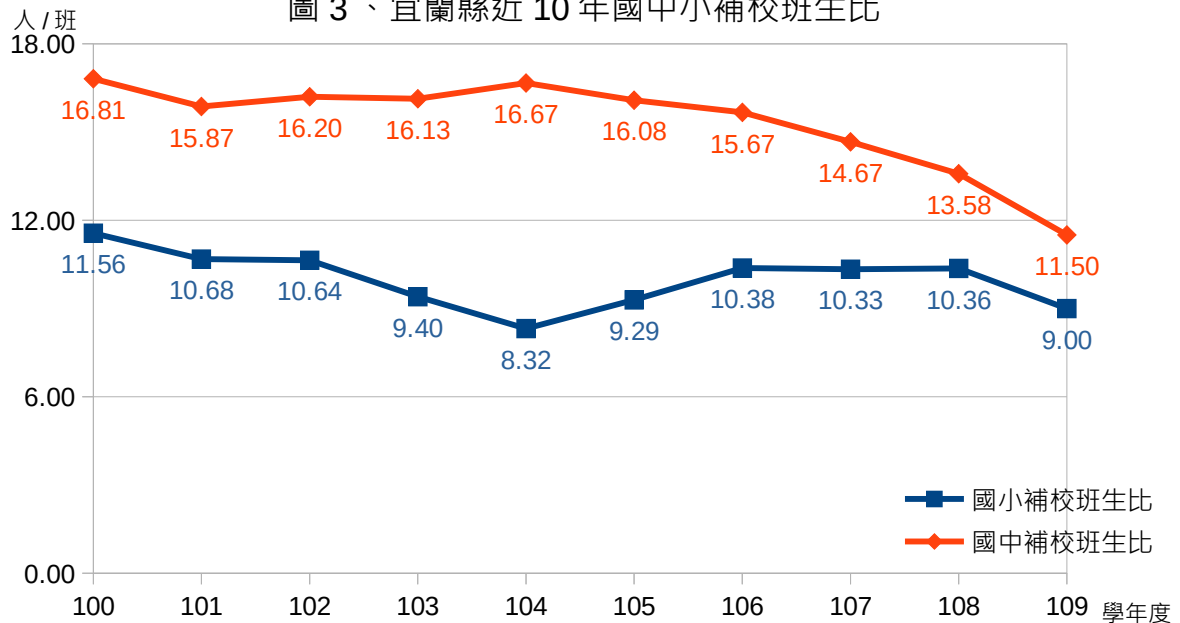
110 年宜蘭縣縣政統計通報

活到老學到老-國民補習教育概況

110 年 12 月

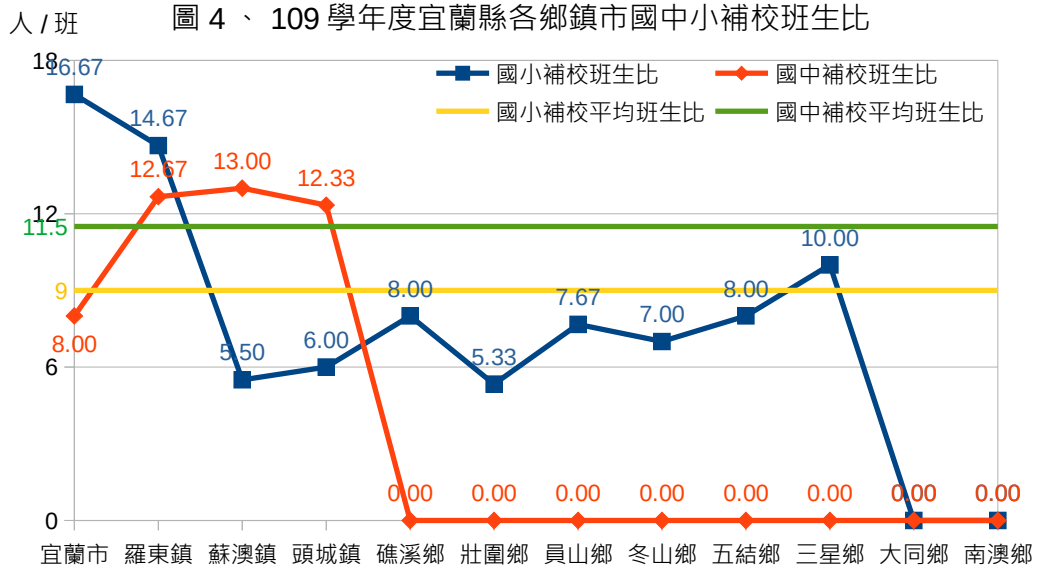
比超過本縣國中補校平均班生比之鄉鎮分別為羅東鎮、蘇澳鎮及頭城鎮，表示這些鄉鎮在同一個班級中，每位學生獲得學習上的照應越少。(詳圖 4)

圖 3、宜蘭縣近 10 年國中小補校班生比



資料來源：宜蘭縣政府教育處

圖 4、109 學年度宜蘭縣各鄉鎮市國中小補校班生比



資料來源：宜蘭縣政府教育處