



宜蘭縣政府縣政統計通報

105 年第 04 期

宜蘭縣藝文展演活動概況

「文化」是一群共同生活在相同自然環境及經濟方式下所形成的一種潛意識的外在表現。「藝術」則是經由專業化的過程，由人們創造出來一種情感層面的產物。透過文化與藝術的呈現，除了表達自我更使得不同理念能交流與碰撞。近年來社會大眾對悠閒心靈的重視及追求，民眾已由民生需求的滿足逐漸延展至精神層面的追求，從文化藝術活動舉辦場次與民眾出席人數的增多皆可略見一二。而宜蘭縣也逐漸重視文化創意產業的發展及資源投注，包括公共展演場地的建設及在地藝文特色的發展。茲依據文化部統計資料，概述本縣藝文展演活動，以了解本縣文化藝術活動發展的情形。

一、104 年本縣藝文展演活動個數較 103 年減少 8.53%，出席人次減少 8.30%，平均出席人次增加 0.25%。

依文化部統計，104 年本縣¹藝文展演活動共計 2,423 個，較 103 年減少 8.53%；出席人次 6,561 人次，減少 8.30%；其中屬國外藝文團體或個人來臺展演活動計 252 個，占 10.40%，與 103 年相比觀察，活動個數及出席人次雖明顯減少，但若觀察 5 個年度，平均仍呈現相對穩定情形，以平均出席人次來看，104 年較 103 年增加 0.25% 呈現微幅正成長趨勢。而與 100 年比較，活動個數大幅減少 14.26%，出席人次增加 6.23%，平均出席人次亦大幅增加 23.90%。（詳圖一、圖二）

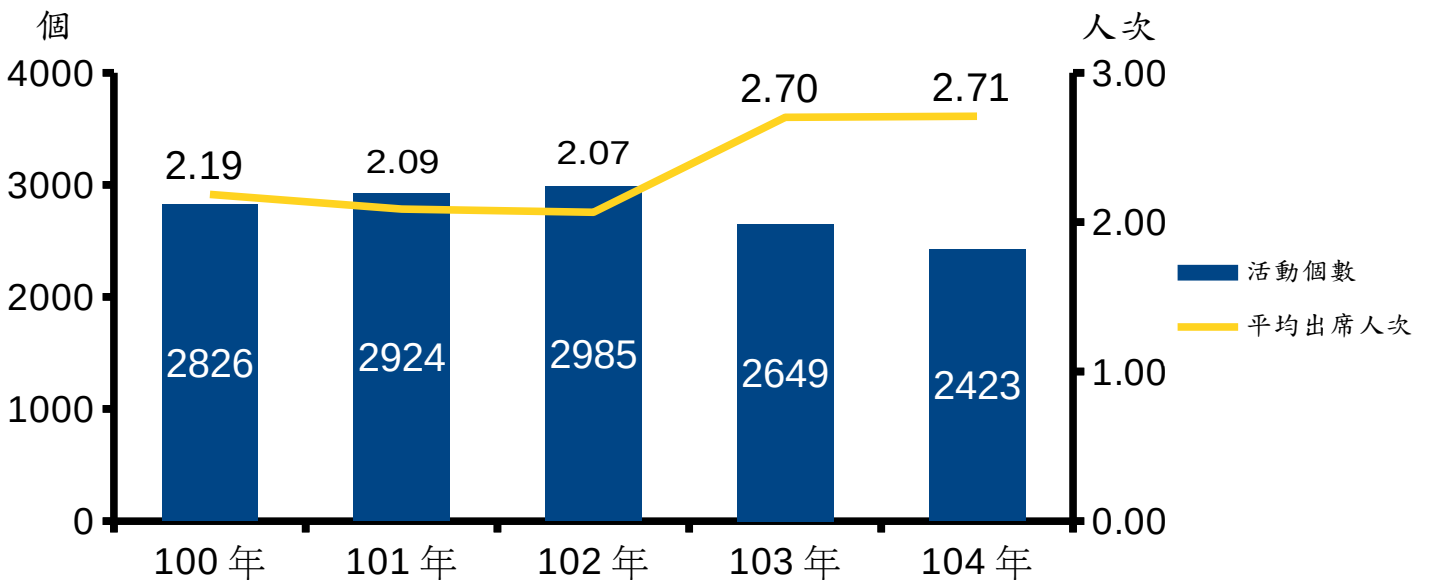
1. 藝文展演活動：在某一特定時間內，開放給民眾自由參與或觀賞，且主要以展出或演出方式為之的文化活動。



宜蘭縣政府縣政統計通報

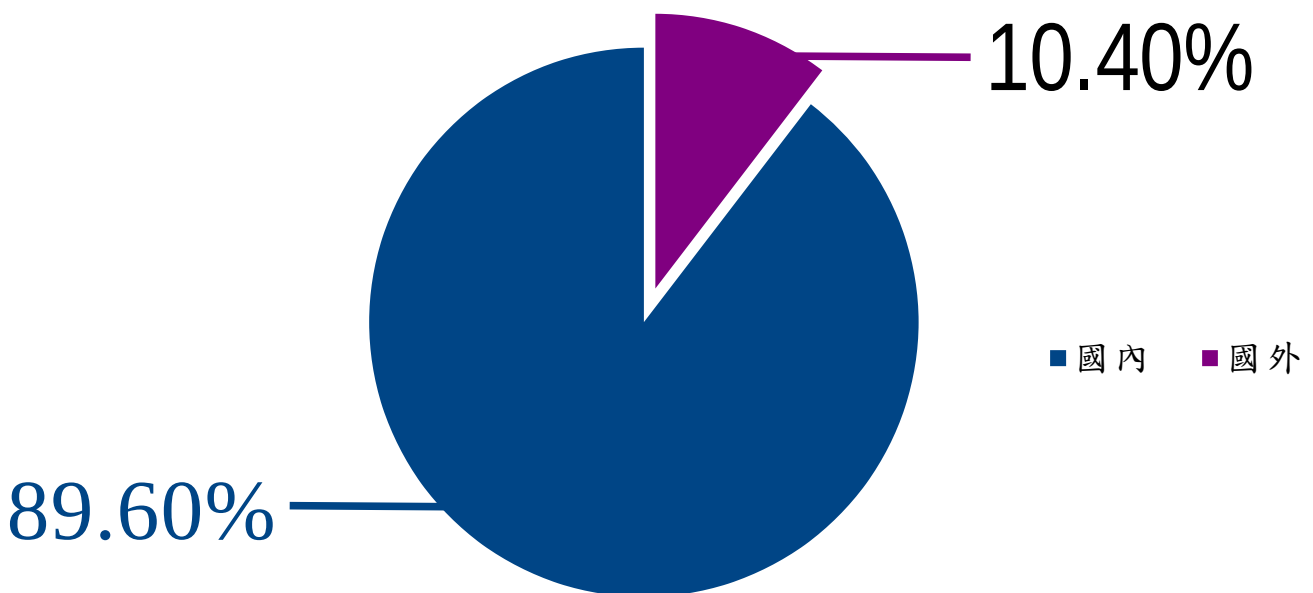
105 年第 04 期

宜蘭縣藝文展演活動概況



圖一、宜蘭縣藝文展演活動個數及平均出席人次

資料來源：文化部。



圖二、104 年國外藝文團體或個人來臺展演活動占比

資料來源：文化部。



宜蘭縣政府縣政統計通報

105 年第 04 期

宜蘭縣藝文展演活動概況

二、104 年本縣藝文展演活動類別以戲劇類占 24.02% 最多，民俗與文化資產類占 23.52% 次之，再其次為古典與傳統音樂類占 12.34%，3 類合占 59.88%。

從 104 年藝文展演活動類別觀察，戲劇類計 582 個最多，占 24.02%，民俗與文化資產類共計 570 個(23.52%) 居次，再其次為古典與傳統音樂類 299 個(12.34%)，3 類合占 59.88%。

若與 103 年各類別所占比率比較觀察，除影視/傳播、語文與圖書、舞蹈、流行音樂、綜合²及其他³類別皆減少之外，其餘均為增加情況，並分別以戲劇類大幅增加 7.18 個百分點，語文與圖書類減少 10.46 個百分點，兩類增減幅最大。(詳圖三)

2. 綜合：為表述 1~12 類 1 種以上大類領域之綜合性活動之合計。

3. 其他：為無法歸類於表述 11 類者之合計。



宜蘭縣政府縣政統計通報

105 年第 04 期

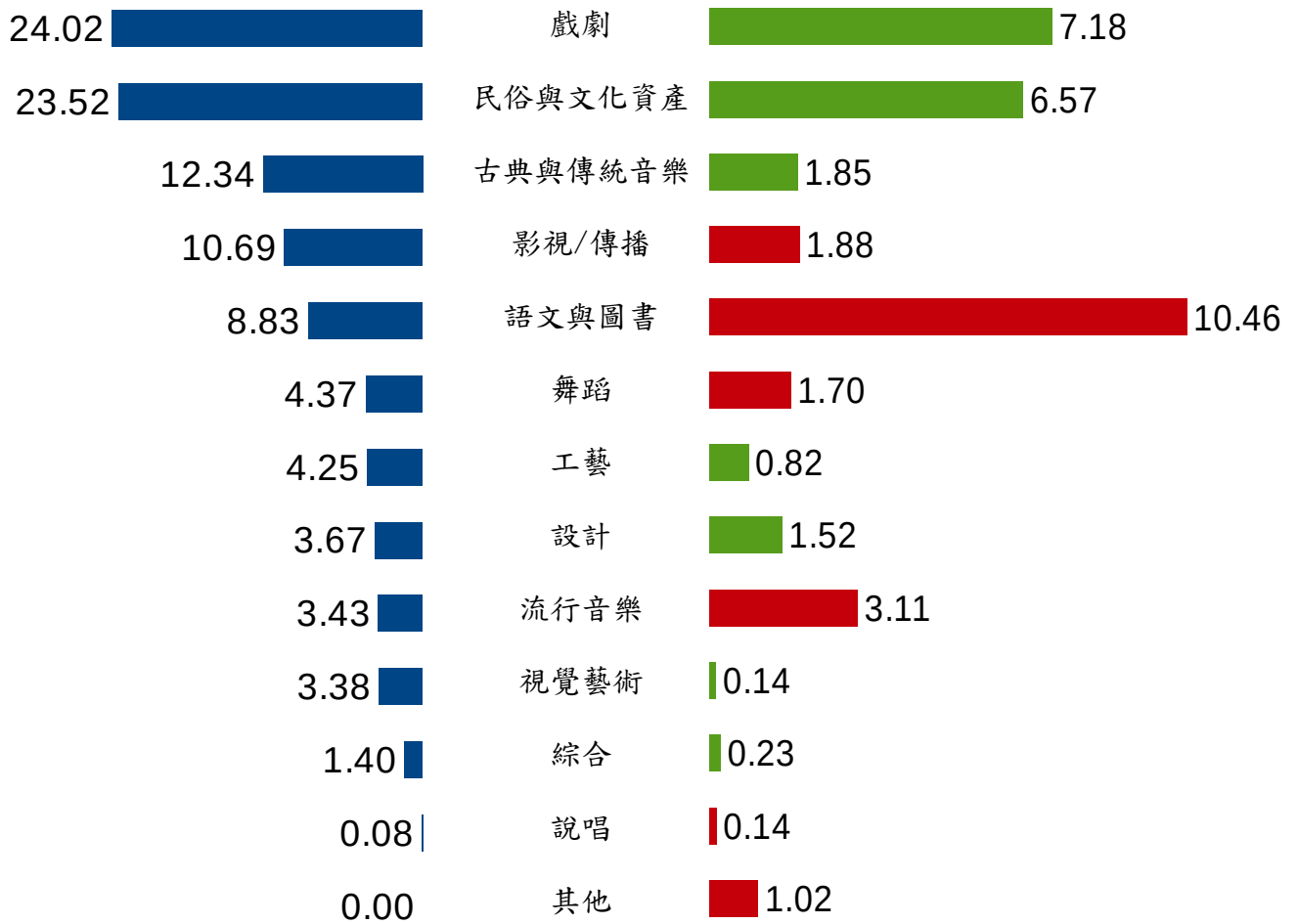
宜蘭縣藝文展演活動概況

104 年藝文展演活動類別占比

相較 103 年增減數

單位：%

單位：百分點 ■增加 ■減少



圖三、藝文展演活動類別占比及相較 103 年增減數

資料來源：文化部。



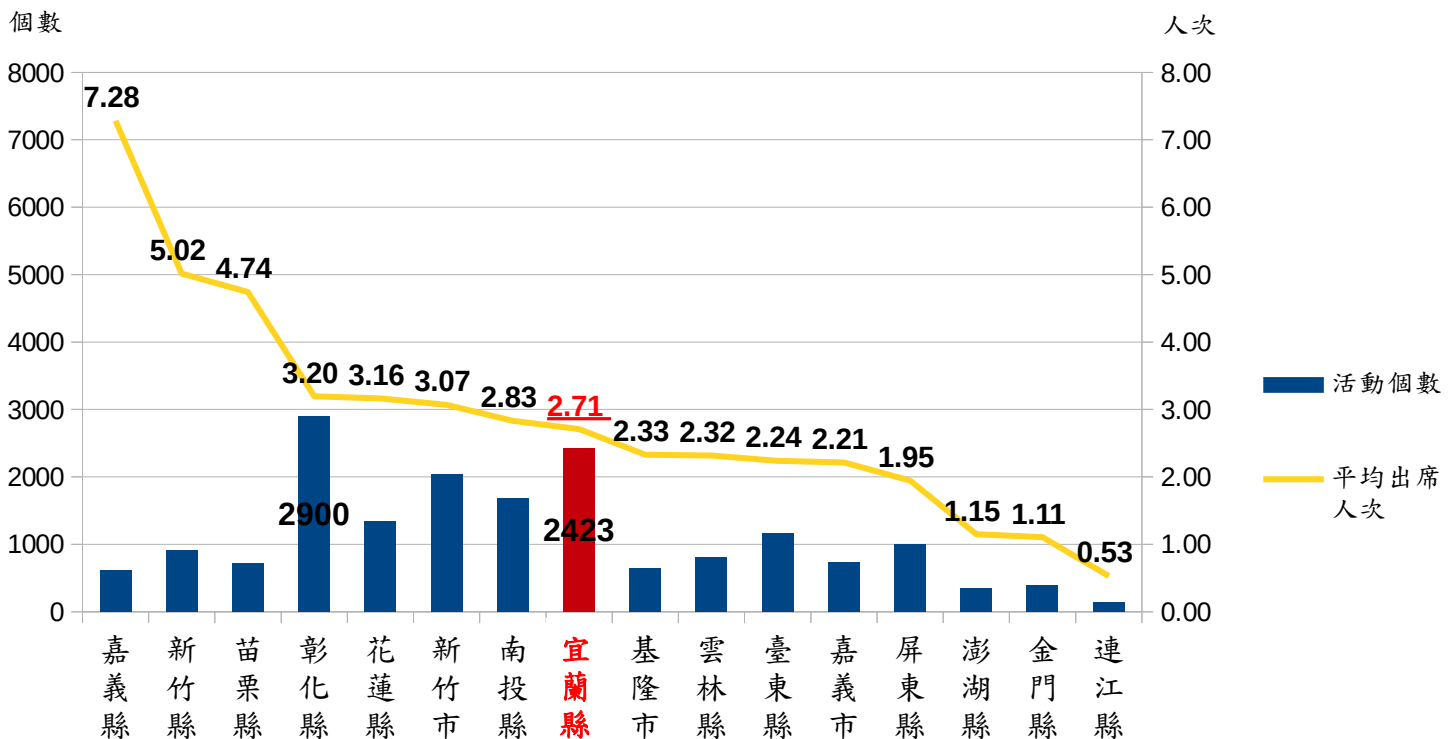
宜蘭縣政府縣政統計通報

105 年第 04 期

宜蘭縣藝文展演活動概況

三、104 年本縣辦理藝文展演活動個數 2,423 個，為台灣 16 個縣市(不含 6 都)中第 2 多，平均出席人次 2.71 人次則為第 8 高。

從臺灣 16 個縣市(不含 6 都)中觀察，104 年藝文展演活動個數以彰化縣 2,900 個最多，本縣 2,423 個居次，而離島之金門縣 395 個、澎湖縣 342 個及連江縣 140 個相對最少。另以平均出席活動人次觀察，以嘉義縣平均每場 7.28 人次、新竹縣 5.02 人次及苗栗縣 4.74 人次居前 3 位，本縣 2.71 人次則為臺灣 16 個縣市中第 8 高。(詳圖四)



圖四、臺灣省各縣市藝文展演活動個數及平均出席人次

資料來源：文化部。