



108 年宜蘭縣縣政統計通報

宜蘭縣觀光概況

108 年 5 月

本縣 108 年第 1 季主要觀光遊憩區參訪遊客較上年同期成長 12.08%，以清水地熱觀光人次最多；107 年平均房價及住用率均以國際觀光旅館最高，與上年比較，一般旅館平均房價及住用率呈現雙成長的趨勢。

本縣 108 年第 1 季主要觀光遊憩區參訪遊客達 177 萬 8,228 人次，較上年同期增加 19 萬 1,593 人次，成長幅度為 12.08%，觀察前十大主要觀光遊憩區參訪人次，以清水地熱 29 萬 1,383 人次(占 16.39%)最多，其次為傳統藝術中心 28 萬 4,209 人次(占 15.98%)及梅花湖風景區 17 萬 7,745 人次(占 10.00%)，三者合占 42.37%，與上年同期相比，因清水地熱自 107 年 3 月 5 日起辦理環境改善工程而暫時休園，至同年 11 月 20 日起重新試營運，使得成長幅度較高，達 87.78%，其次為太平山森林遊樂區 20.18%及宜蘭旅遊服務中心 20.01%。(詳表 1)

表1、宜蘭縣主要觀光遊憩區遊客人次概況

單位：人次、%

觀光遊憩區別	108年第1季	107年第1季	成長率
總計	1,778,228	1,586,635	12.08
清水地熱	291,383	155,172	87.78
傳統藝術中心	284,209	248,683	14.29
梅花湖風景區	177,745	205,100	-13.34
五峰旗風景區	125,718	127,581	-1.46
礁溪溫泉公園	114,941	97,738	17.60
宜蘭旅遊服務中心	114,540	95,446	20.01
太平山森林遊樂區	113,774	94,667	20.18
龍潭湖風景區	113,187	110,982	1.99
蘭陽博物館	111,533	124,455	-10.38
湯圍溝公園	103,843	92,065	12.79
其他	227,355	234,746	-3.15

資料來源：本府工商旅遊處。

我國旅館業因管理制度不同，可區分為「觀光旅館業」及「一般旅館業」，觀光旅館業為經營國際觀光或一般觀光旅館，提供旅客住宿及相關服務之營利事業，一般旅館業則為觀光旅館業以外，對旅客提供住宿、休息及其他經中央主管機關核定相關業務之營利事業，而依民宿管理辦法，民宿則指利用自用住宅空間房間，結合當地人文、自然景觀、生態、環境資源及農林漁牧生產活動，以家庭副業方式經營，提供旅客鄉野生活之住宿處所。

然而隨著民眾提升住宿品質需求，促使越來越多的民宿採用高規格的室內裝潢，並且提供和旅館一樣甚至更多的服務，藉此提升競爭力。本縣 107 年底國際觀光旅館計 5 家，房間總數為 893 間，一般觀光旅館 3 家，房間總數為 304 間，



108 年宜蘭縣縣政統計通報

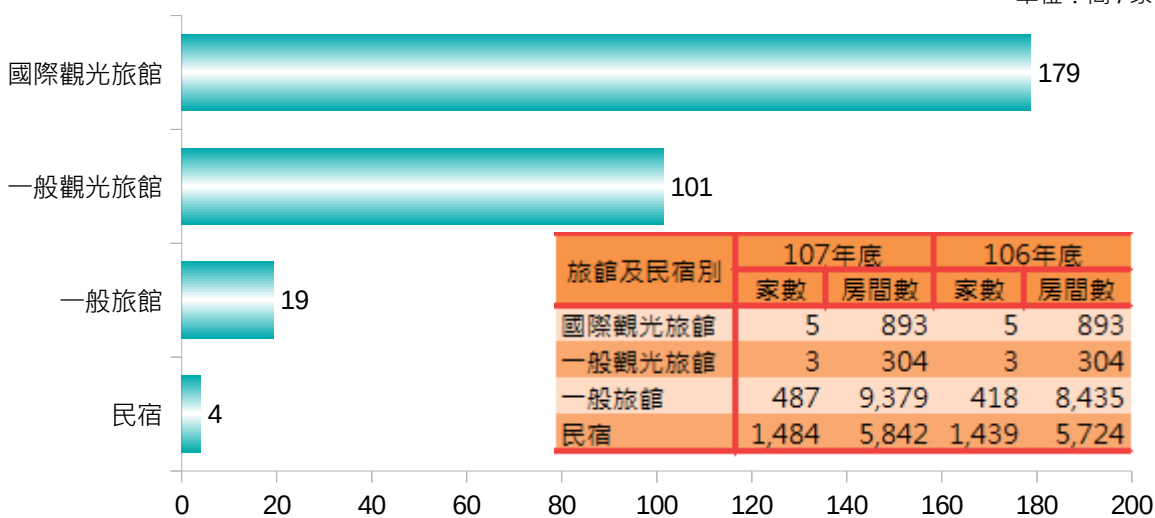
宜蘭縣觀光概況

108 年 5 月

觀光旅館受限於經濟規模致家數較少房間數較多，國際觀光旅館及一般觀光旅館平均房間數(房間數/家數)分別為 179 間及 101 間，反觀一般旅館及民宿家數則較多，分別為 487 家及 1,484 家，房間數為 9,379 間及 5,842 間，平均房間數為 19 間及 4 間。(圖 1)

圖 1、107 年底宜蘭縣旅館及民宿平均房間數概況

單位：間/家



資料來源：交通統計查詢網。

如以平均房價為橫軸、住用率為縱軸進行交叉比較，其中國際觀光旅館平均房價 6,988 元為四者中價位較高者，價位上明顯與其他三者不同，其住用率 54.35%亦為四者中最高，而一般觀光旅館、一般旅館及民宿等價位則相對接近，其中民宿住用率為四者中最低，為 16.38%，由平均房間數可推測，民宿受限規模較小，旅客性質多屬散客，難以負荷團體旅客的需求，因此顧客群選擇彈性較低，進而影響其住用率。(詳圖 2)

進一步以平均房價成長率為橫軸、住用率增減百分點為縱軸，觀察 107 年較 106 年變動情形，僅一般旅館(9.52,4.00)位於第 1 象限，即呈現雙成長趨勢，一般觀光旅館(-5.60,3.94)及民宿(-5.34,1.23)為平均房價下降、住用率上升，即價降量升的趨勢，而國際觀光旅館(-4.76,-1.73)則呈雙降趨勢。(詳圖 3)

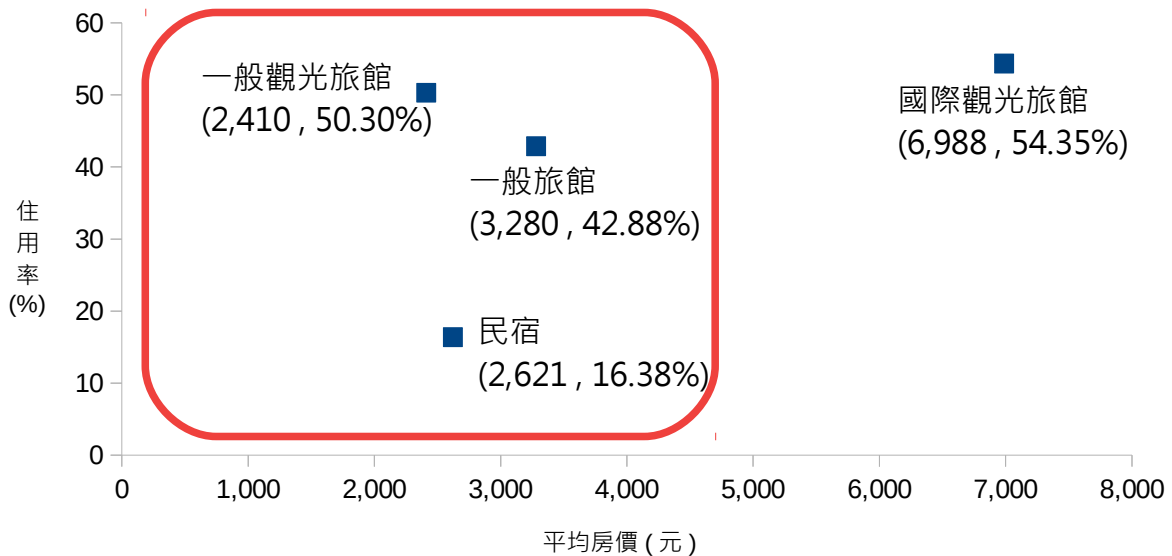


108 年宜蘭縣縣政統計通報

宜蘭縣觀光概況

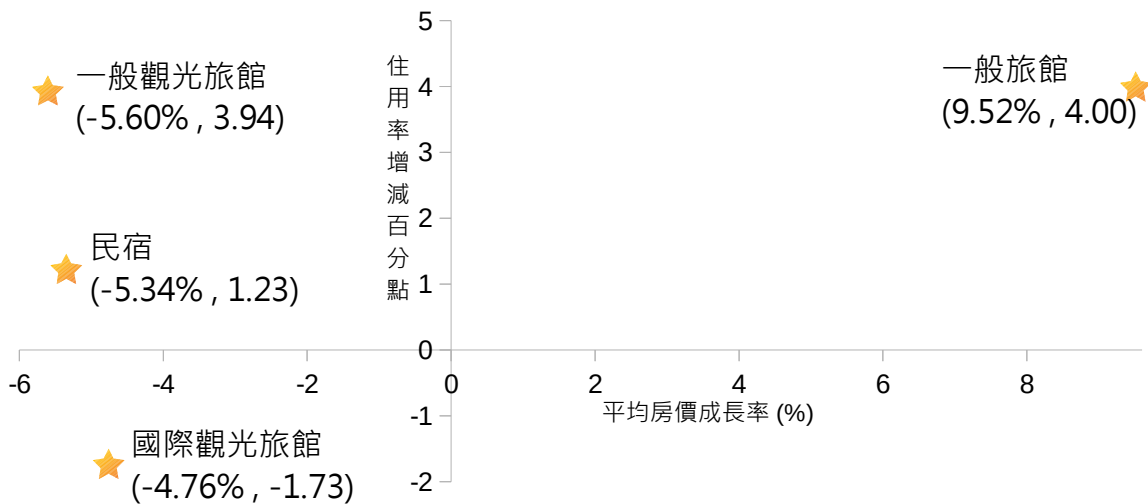
108 年 5 月

圖 2、107 年宜蘭縣旅館及民宿房價與住用率概況



資料來源：交通統計查詢網。

圖 3、106-107 年宜蘭縣旅館及民宿房價成長及住用率增減情形



資料來源：交通統計查詢網。