



103 年家庭收支調查結果分析



宜 蘭 縣 政 府 主 計 處 編 製
中 華 民 國 104 年 10 月

目次.....	2
摘要.....	3-4
前言.....	5
壹、人口戶數.....	6
一、家庭人口結構.....	6
二、家庭人口數及就業人數.....	6-7
貳、家庭所得.....	8
一、所得總額.....	8-9
二、家庭所得總額來源分配.....	9-10
(一)、受僱人員報酬.....	10-11
(二)、產業主所得.....	12
(三)、財產所得及其他收入.....	13
(四)、經常移轉收入.....	13-16
三、所得收入者之基本所得及人數.....	17-18
四、可支配所得.....	19-20
參、家庭支出.....	21-22
一、非消費支出.....	23-25
二、消費支出.....	25-27
三、儲蓄與消費支出傾向.....	28-30
四、台灣地區各縣市平均每戶家庭及每人收支分析.....	30-31
肆、家庭住宅.....	32
一、家庭住宅概況.....	32-36
二、家庭主要設備.....	37-38
伍、結論與建義.....	39-40

103 年宜蘭縣家庭收支調查概況

摘 要

一、本縣家庭每戶數量較 102 年增加 1,923 戶。

本縣 103 年之家庭戶數為 161,730 戶，較 102 年增加 1,923 戶或 1.20%，隨著小家庭型態的改變，使得家庭戶數逐年增加，加上少子化影響，103 年家庭之未成人數占戶內人口比率 19.56%，比 102 年減少 3.06 個百分點，

二、每戶可支配所得平均數 90.3 萬元，中位數 74.9 萬元。

本縣 103 年平均每戶可支配所得為 90.3 萬元，較 102 年之 81.4 萬元增加 8.9 萬元，增加幅度為 10.93%，相較台灣區 95.7 萬元屬中等。根據 103 年家庭收支調查結果顯示，本縣 103 年平均每戶可配所得 90.3 萬元，剔除戶量因素後，平均每人可支配所得 28.5 萬元，較 102 年增加 1.8 萬元或 6.74%。以中位數來衡量，本縣 103 年平均每戶可支配所得中位數為 74.9 萬元，高於 102 年之 70 萬元，增幅 7%，每人可支配所得中位數為 24.2 萬元，較 102 年 22.1 萬元為高，增幅為 9.5%。

三、所得結構以受僱人員報酬為 51 萬元占 47.57% 最多，其次為經常移轉收入占 27.86%

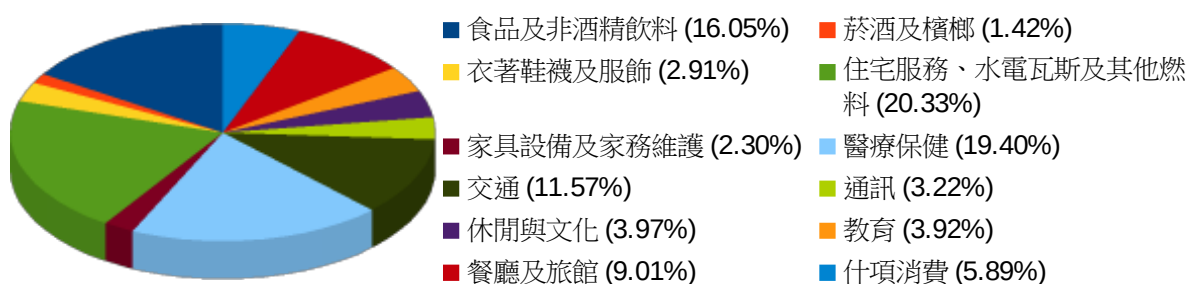
在本縣 103 年所得結構中，以受僱人員報酬所占比例最多，達 47.57%，其次為經常移轉收入占 27.86%，如以各所得項目之趨勢觀之，近年來產業主所得所占的比例，由 93 年之 14.77% 降為 13.80%，經常移轉收入則由 93 年之 25.85% 增加為 103 年之 27.86%。

四、消費支出以住宅服務、水電瓦斯及其他燃料占 20.33% 最高，以此觀察居家生活趨現代化。

在消費支出結構方面，本縣 103 年平均每戶家庭消費支出為 73.8 萬元，其中以住宅服務、水電瓦斯及其他燃料占 20.33% 最高，其次為醫療

保健占 19.40% 及食品及非酒精飲料占 16.05%，自 93 年至 103 年來有關資訊化產品普及率均較 10 年前大幅成長，本縣無論在家用電腦或網際網路之普及率上均成長至 6 成以上，電話機及行動電話更高達 9 成以上，有線電視頻道設備(含 MOD)亦達 7 成，可見資訊類產品已廣泛深入每個家庭，其餘普遍低於台灣地區之平均值。(圖一)

圖一、103 年消費支出概況分配比



五、本縣 103 年消費傾向為 81.80%，儲蓄傾向為 18.20%

在消費傾向方面，本縣 103 年消費傾向為 81.80%，較 102 年之 82.14% 少 0.34 個百分點，自 93 年來本縣之平均消費傾向，除 97 及 101 年低於全台灣區平均，其餘均大於台灣地區之平均值，93 年至 103 年本縣消費傾向約在 74% 至 89% 之間變動，103 年本縣可支配所得增加，致儲蓄額亦相對增加。

前 言

行政院主計總處每年辦理家庭收支調查之目的，係透過蒐集家庭收支之基本資料，以明瞭各階層家戶與個人所得分配發展趨勢、家庭消費支出結構、所得高低變動狀況，並估計民間消費支出之依據，提供政府作為研訂社會福利措施，了解個人所得分配及改善國民生活，亦可供民間企業訂定經營策略及學術研究之參據。

家庭收支調查始於民國 53 年，由行政院主計處主辦（原行政院主計總處前身），各縣市政府配合辦理，本調查之抽樣設計以維持台灣地區整體代表為主要考量，以各縣市為副母體進行抽樣，103 年本縣共抽樣調查 347 戶，雖每年隨機抽取樣本之因素易造成每年變異大小之起伏，然就長期資料觀察，仍具提供政府施政參考指標，本文應用圖形呈現及原始數值，便於觀察長期變動趨勢。

103 年家庭收支調查資料業經統計、編撰完成本報告，資料調查範圍為家庭之所得分配、消費型態、儲蓄狀況等，對象為居住本縣，具中華民國國籍之個人及其所組成之家庭（其性質以「戶」「個人」）為統計單位。

壹、家庭戶數

一、家庭人口結構

本縣 103 年之家庭戶數為 161,730 戶，較 102 年增加 1,923 戶，從 93 年之 139,196 戶，長期觀察近 10 年來家庭戶數有呈現穩定成長趨勢，由於家庭組織型態的改變，使得平均家庭戶數逐年增加，而相對每戶人口數亦隨著逐年減少。（表一）

表一 本縣歷年家庭人口結構與就業人口變動

單位:人

年別	平均家庭戶數	平均每戶人口數	平均每戶成年人數	平均每戶就業人數	平均每戶所得收入者人數
93	139,196	3.51	2.54	1.35	1.58
94	141,903	3.43	2.51	1.31	1.56
95	143,492	3.37	2.45	1.37	1.57
96	145,647	3.31	2.47	1.3	1.53
97	148,278	3.28	2.44	1.31	1.59
98	150,753	3.11	2.4	1.25	1.53
99	152,756	3.21	2.5	1.3	1.56
100	155,006	3.17	2.51	1.22	1.61
101	157,379	3.29	2.53	1.36	1.64
102	159,807	3.05	2.36	1.26	1.60
103	161,730	3.17	2.55	1.30	1.67

二、家庭人口數與就業人數

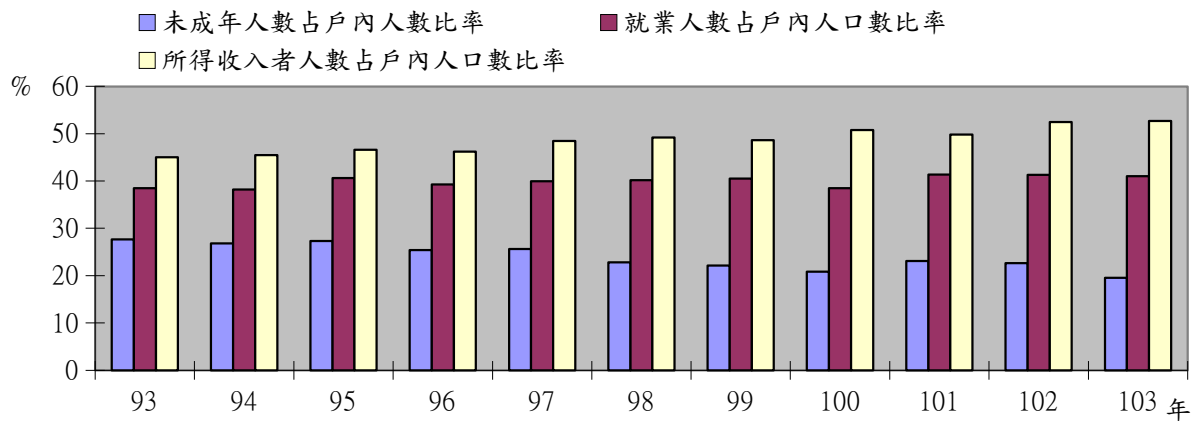
本縣 103 年平均每戶人口數為 3.17 人，與 102 年比較增加 0.12 人，再以近 10 來趨勢圖觀察，平均每戶人口數呈現下降，由於社會變遷，高齡人口升高及少子化衝擊，致平均家庭每戶未成年人口數逐年遞減，相對平均家庭每戶就業人口數所占比例，從 95 年後均呈現增加趨勢。（表二及圖二）

表二、歷年家庭人口數與就業人口數

單位：%

年別	家庭戶數	未成年人數占戶內人數比率	就業人數占戶內人口數比率	所得收入者人數占戶內人口數比率
93	139,196	27.64	38.46	45.01
94	141,903	26.82	38.19	45.48
95	143,492	27.30	40.65	46.59
96	145,647	25.38	39.27	46.22
97	148,278	25.61	39.94	48.48
98	150,753	22.83	40.19	49.20
99	152,756	22.12	40.50	48.60
100	155,006	20.82	38.50	50.80
101	157,379	23.10	41.34	49.80
102	159,807	22.62	41.31	52.4
103	161,730	19.56	41.01	52.68

圖二、本縣歷年未成年人口數及就業人口

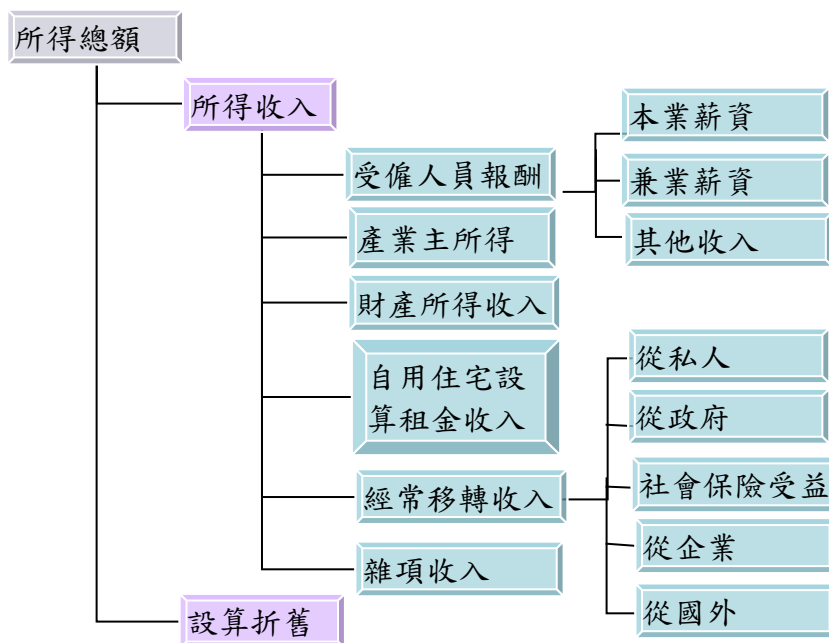


貳、家庭所得

一、所得總額

家庭所得總額係由受僱人員薪資、產業主所得、經常移轉收入、財產所得及其他收入（含財產所得收入、雜項收入、自用住宅及其他營建物設算租金收入及自用住宅及其他營建物設算折舊）構成，而依據這些項目所得，加以分析觀察，並以圖式之結構呈現供讀者更了解所得來源分配。

圖三、所得總額來源分配結構圖

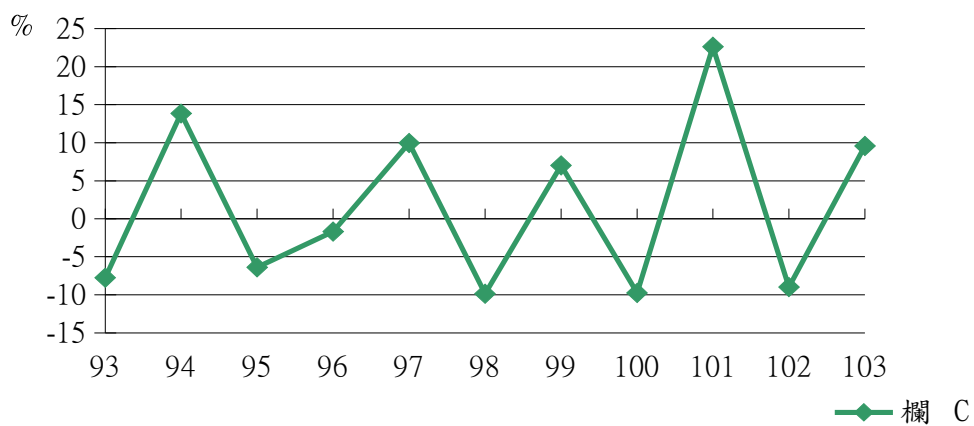


本縣 103 年平均每戶家庭所得總計為 1,103,790 元，較去年 1,007,390 元增加 96,400 元，增加幅度為 9.57%，以近年來觀察，得知除 93 年平均每戶家庭所得為 899,966 元偏低外，惟歷經景氣低迷，經濟變動與金融海嘯，長期觀察自 95 年後雖消消長長，仍屬穩定趨勢。（表三及圖四）

表三、歷年平均家庭每戶所得總額

年別	平均家庭戶數	家庭所得收入總計	所得總額年增率(%)
93	139,196	899,966	-7.77
94	141,903	1,024,547	13.84
95	143,492	959,199	-6.38
96	145,647	943,120	-1.68
97	148,278	1,037,076	9.96
98	150,753	934,946	-9.85
99	152,756	1,000,572	7.02
100	155,006	902,770	-9.77
101	157,379	1,106,961	22.62
102	159,807	1,007,390	-8.99
103	161,730	1,103,790	9.57

圖四、本縣歷年家庭所得總額年增率



二、家庭所得總額來源分配

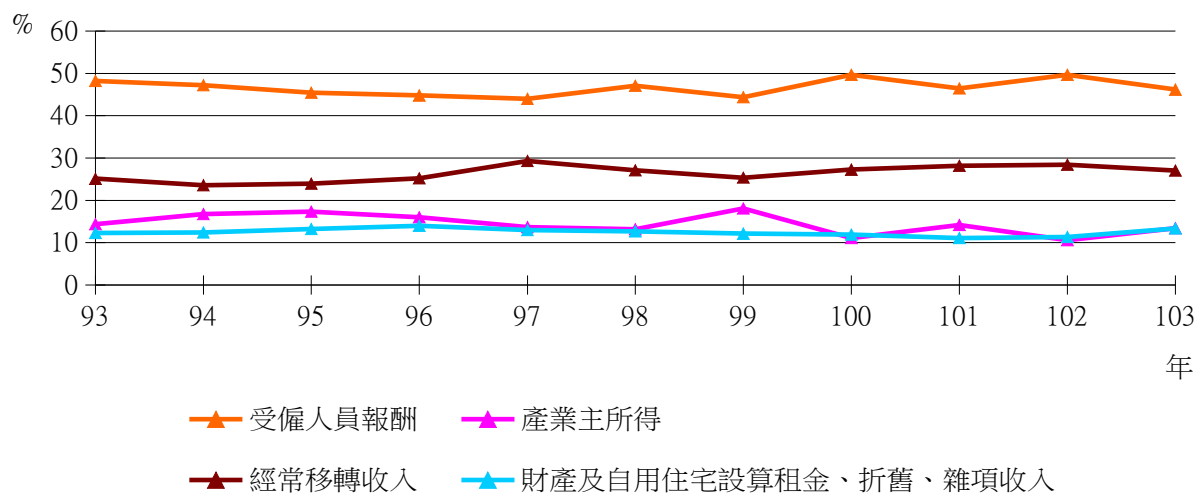
本縣家庭所得總額中，所得來源均以受僱人員報酬占最多，長期觀之平均約占4至5成，相較102年則增加9,399元或1.88%，其次為經常移轉收入占2至3成，與102年比較增加12,286元或4.29%，再次為產業主所得所占1至2成，與102年比較增加41,192元或38.61%，其餘為財產及其他收入佔13.38%。（表四及圖五）

表四、本縣歷年平均家庭家戶所得總額分配比變動

單位：%

年別	受僱人員報酬	產業主所得	經常移轉收入	財產及自用住宅設算租金、折舊、雜項收入
93	48.22	14.35	25.12	12.31
94	47.22	16.79	23.60	12.39
95	45.46	17.34	23.96	13.24
96	44.79	16.01	25.23	13.97
97	44.00	13.69	29.31	13.00
98	47.07	13.18	27.08	12.66
99	44.38	18.12	25.37	12.14
100	49.68	11.10	27.27	11.95
101	46.43	14.17	28.19	11.09
102	49.66	10.59	28.41	11.34
103	46.17	13.40	27.05	13.38

圖五、本縣歷年所得總額來源分配比變動



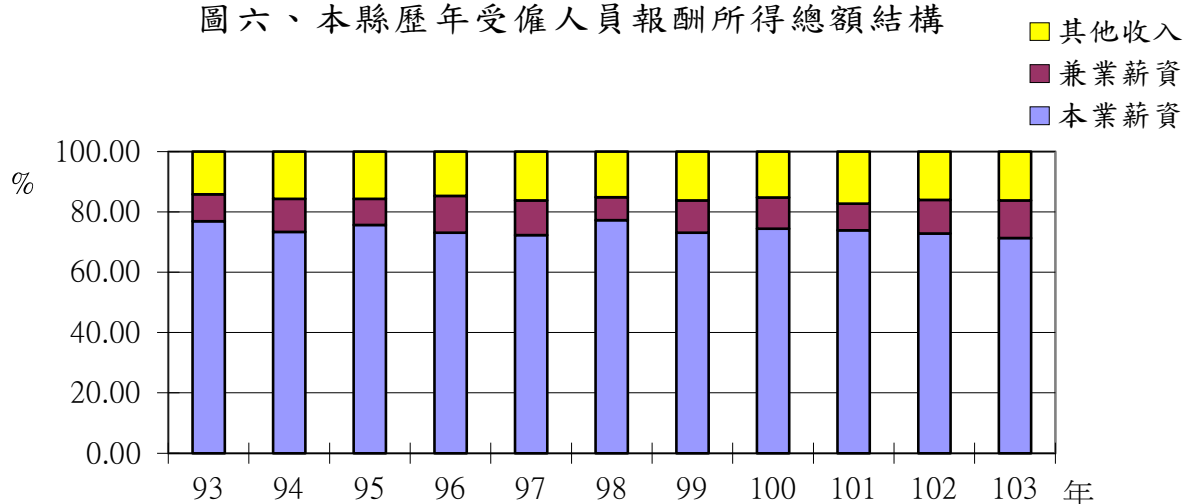
(一). 受僱人員報酬

若將受僱人員報酬所得來源以細項來分，103年以本業薪資為主要來源約占報酬71.36%，其次以其他收入（如加班費、考績、年終、福利金等）占16.25%，再次為兼業薪資占12.40%。長期觀察本業薪資，本年71.36%為近10年最低，但在受僱人員報酬總計尚未減少下，明顯多以兼業或其他收入來增加報酬。（表五及圖六）

表五、本縣歷年家庭所得總額受僱人員報酬結構

年別	受僱人員報酬						
	總計	本業薪資		兼業薪資		其他收入	
	金額(元)	金額(元)	結構比(%)	金額(元)	結構比(%)	金額(元)	結構比(%)
93	433,959	333,662	76.89	38,654	8.91	61,642	14.20
94	483,765	354,819	73.35	52,947	10.94	75,999	15.71
95	436,051	330,119	75.71	37,697	8.65	68,235	15.65
96	422,409	308,781	73.10	51,399	12.17	62,229	14.73
97	456,322	330,162	72.35	52,215	11.44	73,945	16.20
98	440,102	340,211	77.30	33,459	7.60	66,432	15.09
99	444,054	324,763	73.14	47,438	10.68	71,854	16.18
100	448,516	333,818	74.43	46,295	10.32	68,403	15.25
101	513,931	380,052	73.95	45,205	8.80	88,674	17.25
102	500,253	364,395	72.84	55,624	11.12	80,234	16.04
103	509,652	363,678	71.36	63,181	12.40	82,793	16.25

圖六、本縣歷年受僱人員報酬所得總額結構



(二). 產業主所得

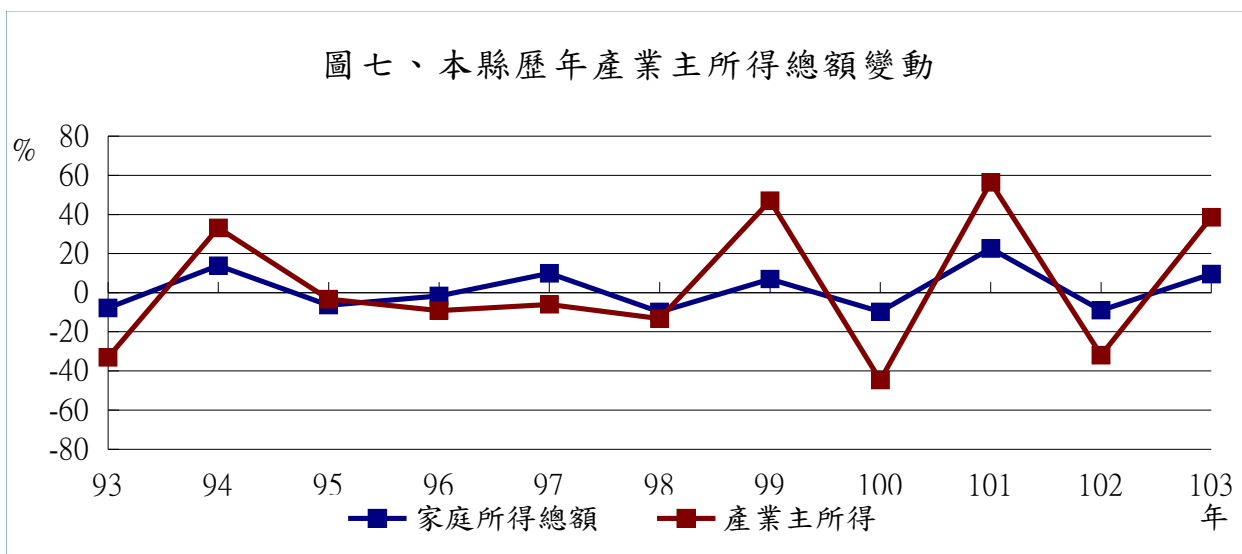
本縣 103 年平均每戶產業主所得為 147,878 元，較去年之 106,686 元增加 41,192 元，增加幅度為 38.41%，以近年觀察之產業主所得變動，自 95 年至 98 年偏低，但自 99 年以後，則波動較明顯。(表六及圖七)

表六、本縣歷年家庭所得產業主所得

單位:元

年別	家庭所得總額	所得總額年增率(%)	產業主所得	年增率(%)
93	899,966	-7.77	129,181	-33.01
94	1,024,547	13.84	172,012	33.16
95	959,199	-6.38	166,316	-3.31
96	943,120	-1.68	150,990	-9.21
97	1,037,076	9.96	141,958	-5.98
98	934,946	-9.85	123,225	-13.20
99	1,000,572	7.02	181,254	47.09
100	902,770	-9.77	100,226	-44.70
101	1,106,961	22.62	156,804	56.45
102	1,007,390	-8.99	106,686	-31.96
103	1,103,790	9.57	147,878	38.61

圖七、本縣歷年產業主所得總額變動



(三). 財產所得及其他收入

財產所得收入係指由財產獲得之報酬（包括利息收入、投資收入、租金收入等），103年本縣每戶財產所得及其他收入為147,733元，比102年114,210元增加33,523元或29.35%，財產及其他收入自93年至97年成長趨穩，98年至102年則呈消長趨勢。

(四). 經常移轉收入

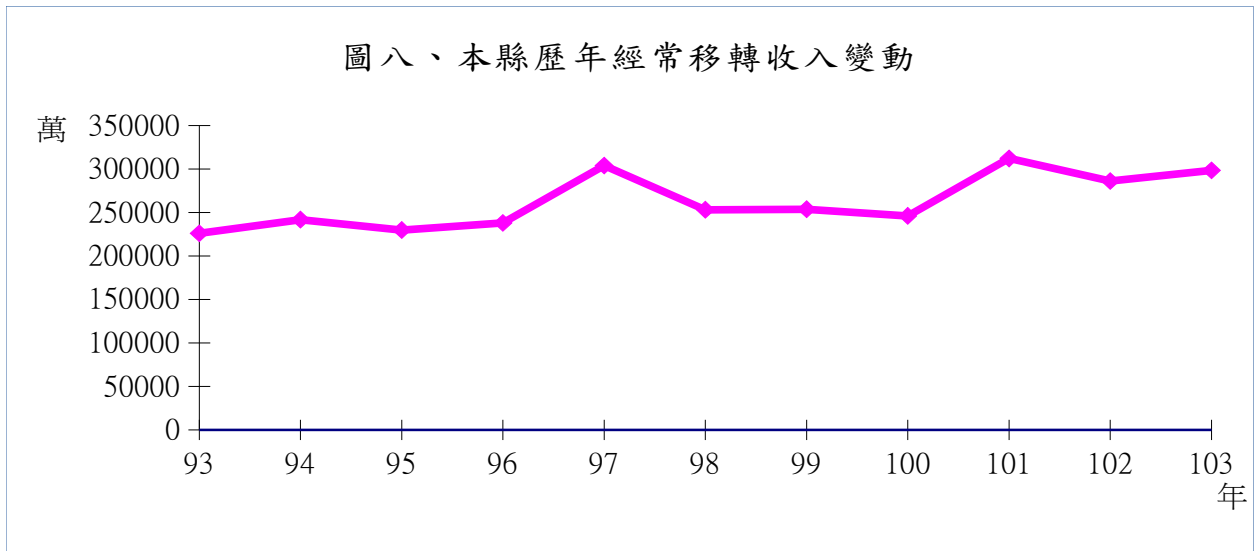
本縣103年平均每戶家庭所得來源經常移轉收入為298,527元，較去年之286,241元增加12,286元，增加幅度為4.29%，長期觀察以93年之226,052元最低，與103年比較，減少72,475元，減少幅度32.06%，以走勢觀之，101年成長幅度為多。（表七及圖八）

表七、本縣歷年經常移轉收入來源分配比

單位：元

年別	經常移轉收入											
	總計	從私人	結構比 (%)	從政府	結構比 (%)	社會保險 受益	結構比 (%)	從企業	結構比 (%)	從國外	結構比 (%)	
93	226,052	53,388	23.62	53,708	23.76	117,766	52.10	1,190	0.53	
94	241,836	56,985	23.56	53,192	22.00	126,605	52.35	5,054	2.09	
95	229,864	48,123	20.94	58,584	25.49	120,126	52.26	3,030	1.32	
96	237,996	67,825	28.50	58,339	24.51	107,739	45.27	2,510	1.05	1,582	0.66	
97	303,931	69,374	22.83	55,931	18.40	173,114	56.96	5,512	1.81	
98	253,217	63,296	25.00	68,575	27.08	112,452	44.41	7,657	3.02	1,237	0.49	
99	253,837	73,934	29.13	62,255	24.53	114,466	45.09	3,055	1.20	127	0.05	
100	246,172	63,964	25.98	61,727	25.07	116,676	47.40	2,316	0.94	1,490	0.61	
101	312,096	72,609	23.26	57,698	18.49	178,937	57.33	1,948	0.62	905	0.29	
102	286,241	72,103	25.19	55,131	19.26	155,470	54.31	3,537	1.24	
103	298,527	77,685	26.02	58,443	19.58	146,619	49.11	13,709	4.59	2,071	0.7	

圖八、本縣歷年經常移轉收入變動



從經常移轉所得收入來源以細項目觀察，103 年度以社會保險受益之 146,619 元為最多占所得來源 49.11%，較 102 年之 155,470 元，減少 8,851 元，減少幅度為 5.69%，若以近年最高 101 年之 178,937 元相較，略減少 32,318 元，可見每戶所得來源自一般社會保險給付及國民年金給付幫助甚大，另從私人、從政府、從企業、從國外等之餽贈及對低收及中低收入戶老人之生活補助、老農（漁）年金發放、農業及天然災害等補助，占經常移轉收入所得 50.89%，其所得與 102 年比較，增加 21,137 元或 16.16%。其次以從私人及政府各占 26.02% 及 19.58%，與 102 年比較各增加 7.74% 及 6.01%，從企業及從國外則占 5.29%，與 102 年比較則增加 12,243 元。（表九及圖九）

表九、本縣歷年經常移轉收入

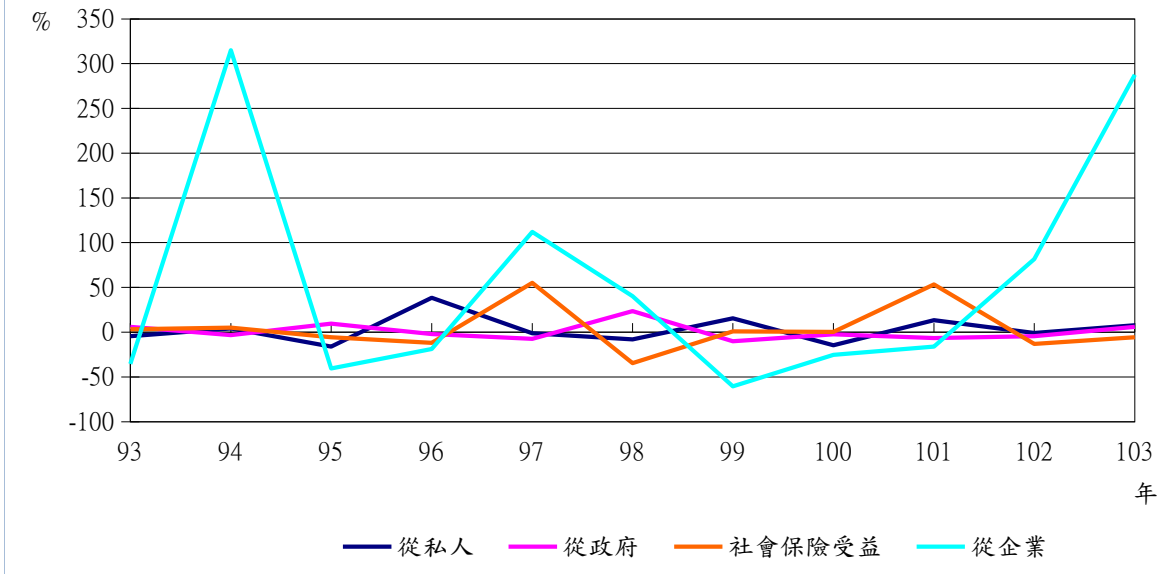
年別	經常移轉收入				
	總計	從私人	年增率(%)	從政府	年增率(%)
93	226,052	53,388	-4.53	53,708	6.09
94	241,836	56,985	4.33	53,192	-3.19
95	229,864	48,123	-16.05	58,584	9.48
96	237,996	67,825	38.45	58,339	-2.18
97	303,931	69,374	-1.20	55,931	-7.39
98	253,217	63,296	-7.96	68,575	23.69
99	253,837	73,934	15.69	62,255	-10.08
100	246,172	63,964	-14.70	61,727	-2.24
101	312,096	72,609	13.52	57,698	-6.53
102	286,241	72,103	-0.7	55,131	-4.45
103	298,527	77,685	7.74	58,443	6.01

表九、本縣歷年經常移轉收入(續)

單位:元;%

社會保險受 益	年增率 (%)	從企業	年增率 (%)	從國外	年增率 (%)
117,766	3.40	1,190	-35.26
126,605	5.08	5,054	315.13
120,126	-5.68	3,030	-40.39
107,739	-11.90	2,510	-18.62	1,582	-100
173,114	55.21	5,512	112.09
112,452	-34.47	7,657	40.13	1,237	0.49
114,466	0.82	3,055	-60.48	127	-89.73
116,676	0.50	2,316	-25.26	1,490	1073.22
178,937	53.36	1,948	-15.89	905	-39.26
155,470	-13.11	3,537	81.57
146,619	-5.69	13,709	287.59	2,071	...

圖九、本縣歷年經常移轉收入來源



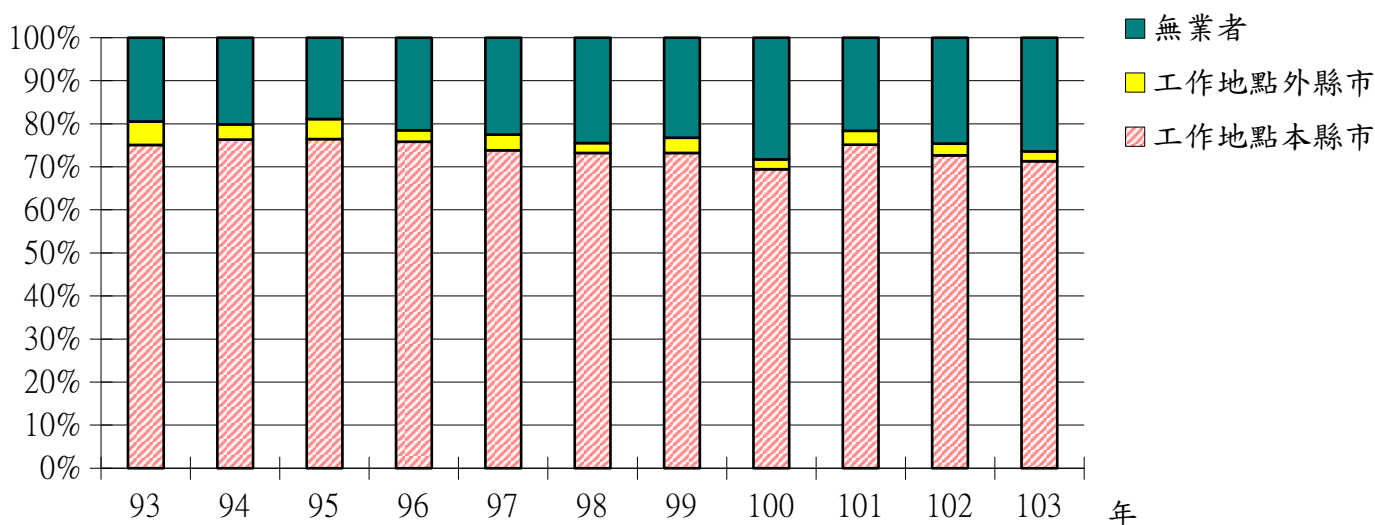
三、所得收入者之基本所得及人數

所得收入者係指戶內成員年收入（受僱人員報酬、產業主所得、財產所得收入、經常移轉收入、雜項收入）總額達114,000元以上，103年本縣所得收入人數270,480人，工作地點在本縣市者所占比例為71.31%，工作地點在外縣市2.3%，無業者占26.39%。（表十及圖十）

表十、所得收入者及人數

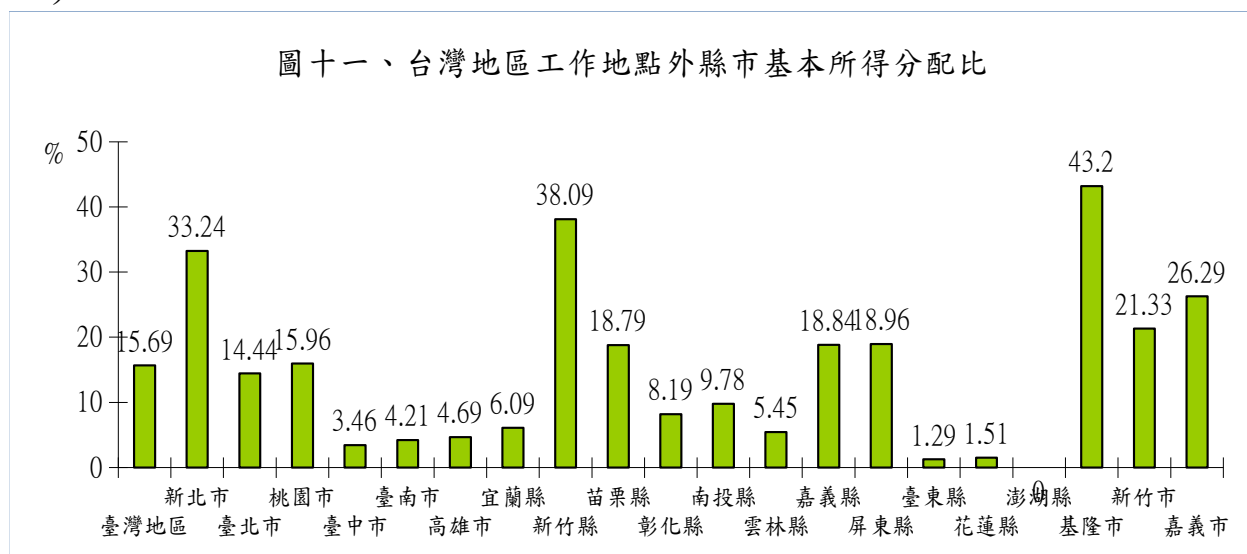
年別	所得收入者人數（人）	所得收入者人數分配比（%）		
		就業者		無業者
		工作地點本縣市	工作地點外縣市	
93	219,713	75.09	5.47	19.44
94	221,185	76.31	3.53	20.16
95	225,329	76.44	4.63	18.94
96	222,580	75.85	2.65	21.49
97	235,127	73.85	3.62	22.53
98	229,928	73.24	2.27	24.49
99	238,998	73.23	3.54	23.23
100	249,369	69.43	2.31	28.25
101	258,622	75.12	3.22	21.66
102	256,419	72.67	2.69	24.64
103	270,480	71.31	2.30	26.39

圖十、所得收入者人數按縣內、縣外工作地點分

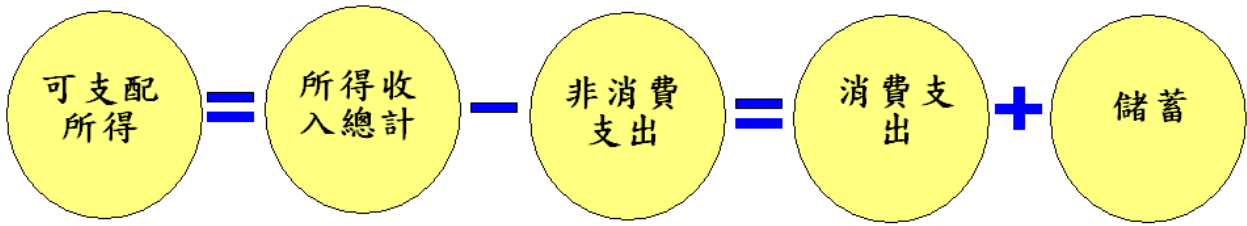


觀看本縣與台灣地區各縣市基本所得與人數分配比，本縣103年工作地點在本縣市人數為71.31%，與台灣地區69.17%比較，明顯高於台灣區，超過幅度為2.14%，僅低於台中市、台南市、高雄市、桃園市、彰化縣、臺東縣，由分析表可見，本縣工作地點在本縣市人數排名第七，工作地點跨縣市人數為2.3%，低於台灣地區之10.62%，減少幅度8.32%。以基本所得收入者分配比，以基隆市43.2%最高，其次為新竹縣38.09%，第三為新北市33.24%，本縣排名第十三為6.09%。(圖十一)

圖十一、台灣地區工作地點外縣市基本所得分配比

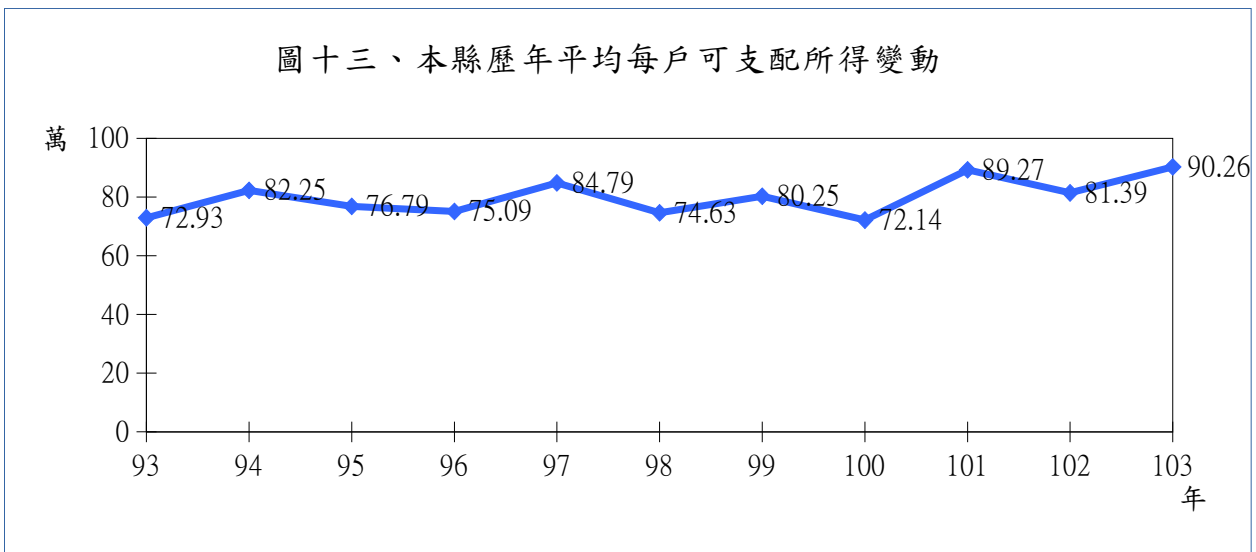


圖十二、家庭可支配所得結構圖



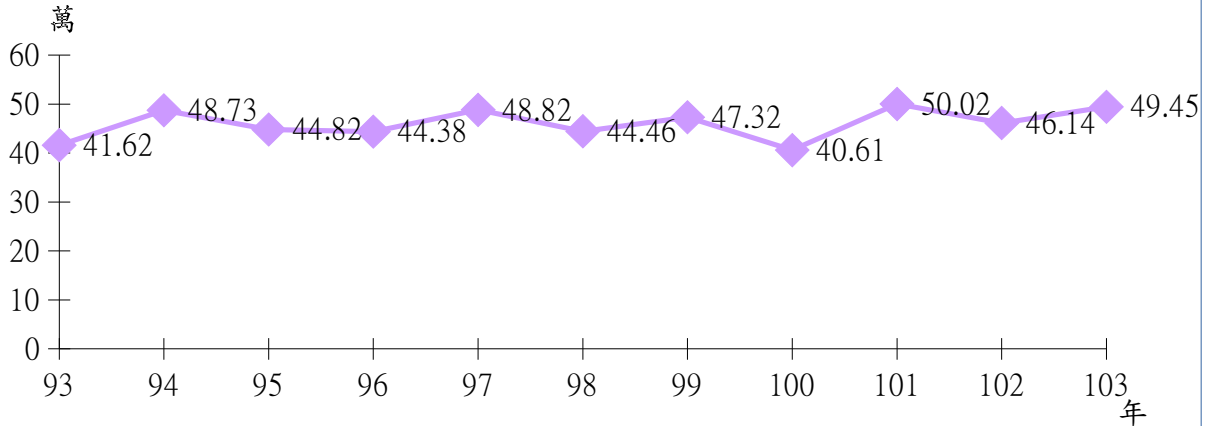
四、平均每戶可支配所得

平均每戶可支配所得（平均數），計算以所得收入總計扣除非消費支出，亦即消費支出加計儲蓄，103年本縣每戶家庭可支配所得902,604元，較去年之813,875元增加88,729元，增加幅度為10.90%，觀察93年至103年間平均每戶可支配所得，本年度為10年來最高，與100年之721,410元最低點比較，則增加181,191元，。（圖十二及圖十三）

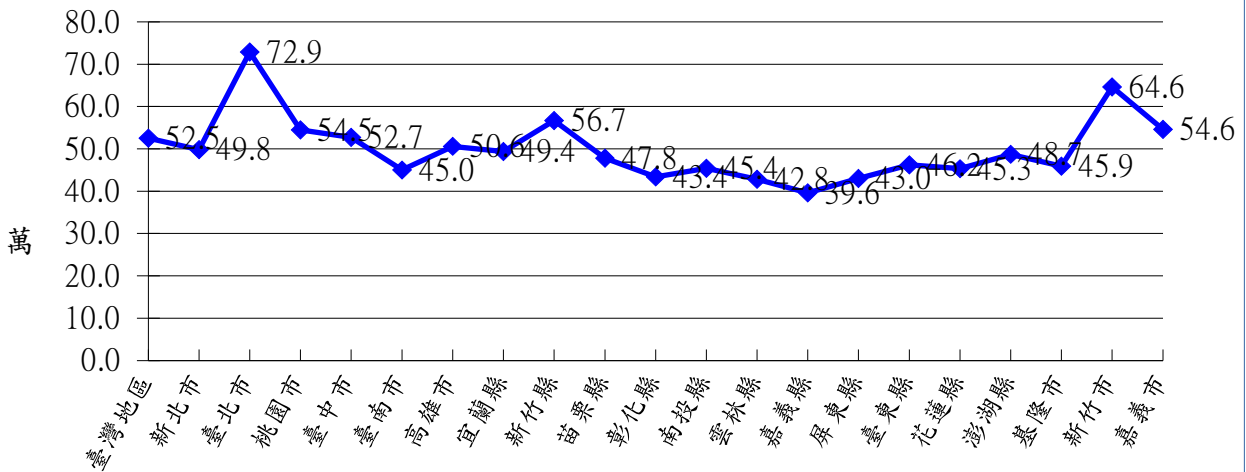


以所得收入者平均每人所得可支配觀察，103年本縣每人所得可支配為494,463元，較去年之461,434元增加33,029元，若長期觀察以101年50,080元為最高點，93年416,179為最低點，平均均介於40萬元至50萬元間。（圖十四及圖十五及圖十六）

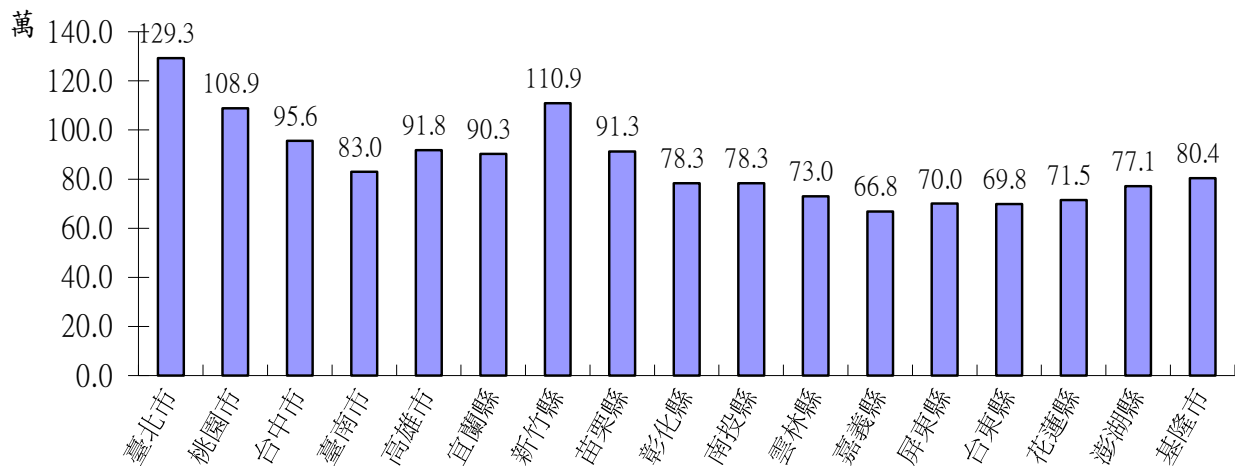
圖十四、本縣歷年所得收入者平均每人可支配所得變動



圖十五、所得收入者平均每人可支配所得 - 按縣市區域別分

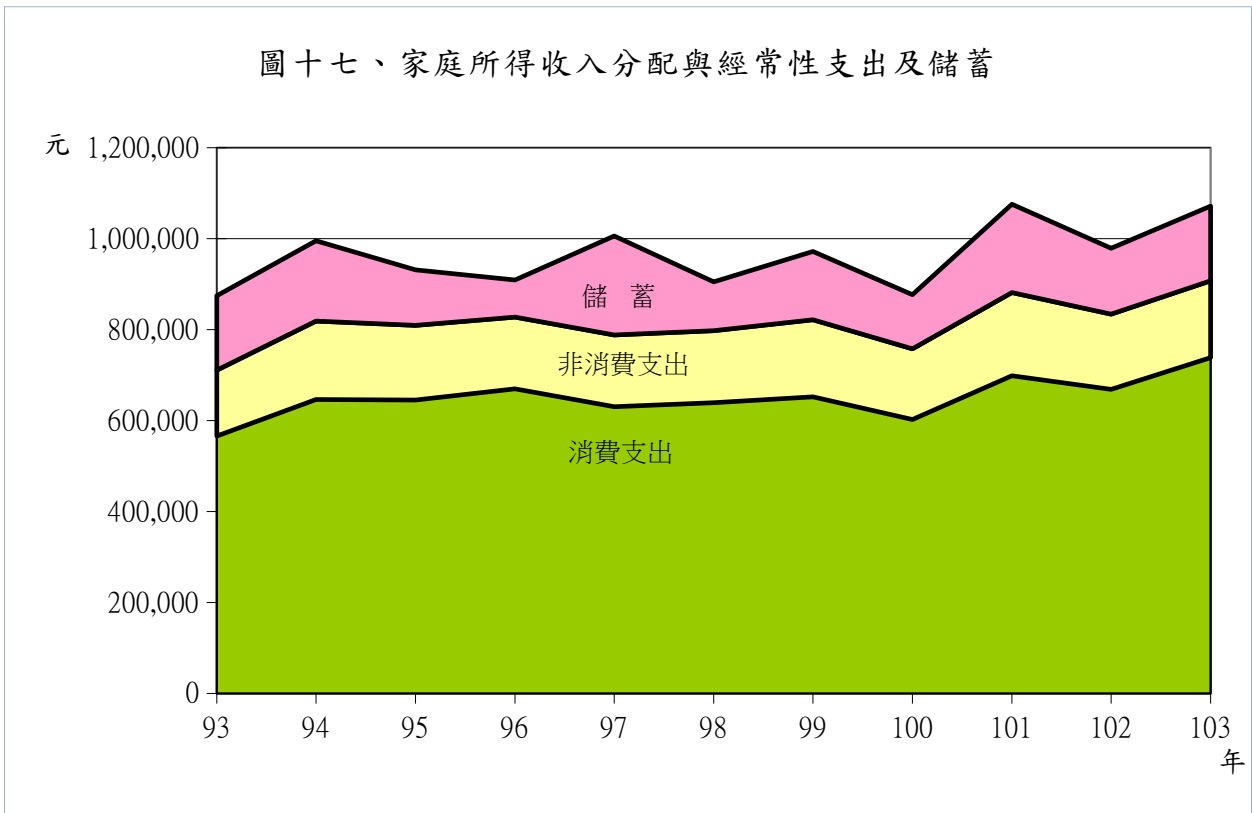


圖十六、平均每戶可支配所得 - 按縣市區域別分



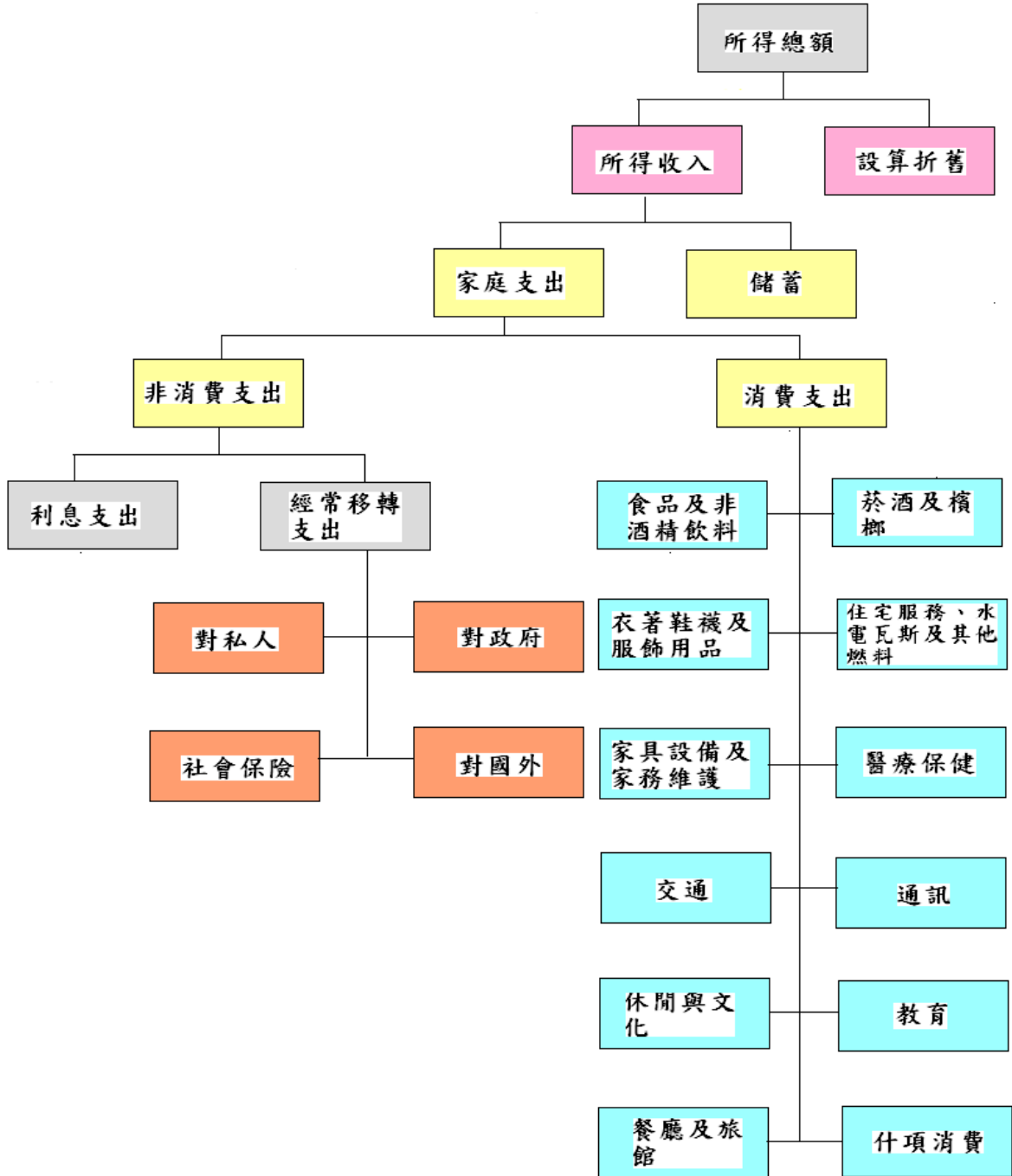
參、家庭支出

家庭所得收入總計係由非消費支出（含利息及經常移轉支出）及消費支出構成，而非消費支出為（如利息支出、社會保險及對私人、政府、國外之移轉支出）屬於家庭日常生活以外之費用，消費支出則為（含食、衣、住、行、育、樂及醫療保健等各項消費支出），若再加計儲蓄，即為家庭所得收入總計。（圖十七及圖十八）



為讓讀者容易了解家庭支出分配來源，茲將家庭支出以圖式結構呈現。

圖十八、家庭支出來源結構



本縣 103 年平均每戶所得收入總計為 1,071,335 元，較去年 979,013 元增加 92,322 元，增幅為 9.43%，而非消費支出為 168,732 元，較去年增加 3,595 元，增幅為 2.18%，消費支出則為 738,296 元，較去年增加 69,752 元，增幅 10.43%。

本縣 103 年之平均每戶家庭經常性支出 907,028 元，較 102 年之 833,681 元減少 73,347 元，增加幅度為 8.80%，非消費支出（包括利息支出、捐贈、稅捐、罰款及婚喪慶禮金等經常移轉支出）為 168,732 元，較去年 165,137 元增加 3,595 元，增幅為 2.18%，消費支出為 738,296 元，較去年增加 69,752 元，增幅 10.43%。

一、非消費支出

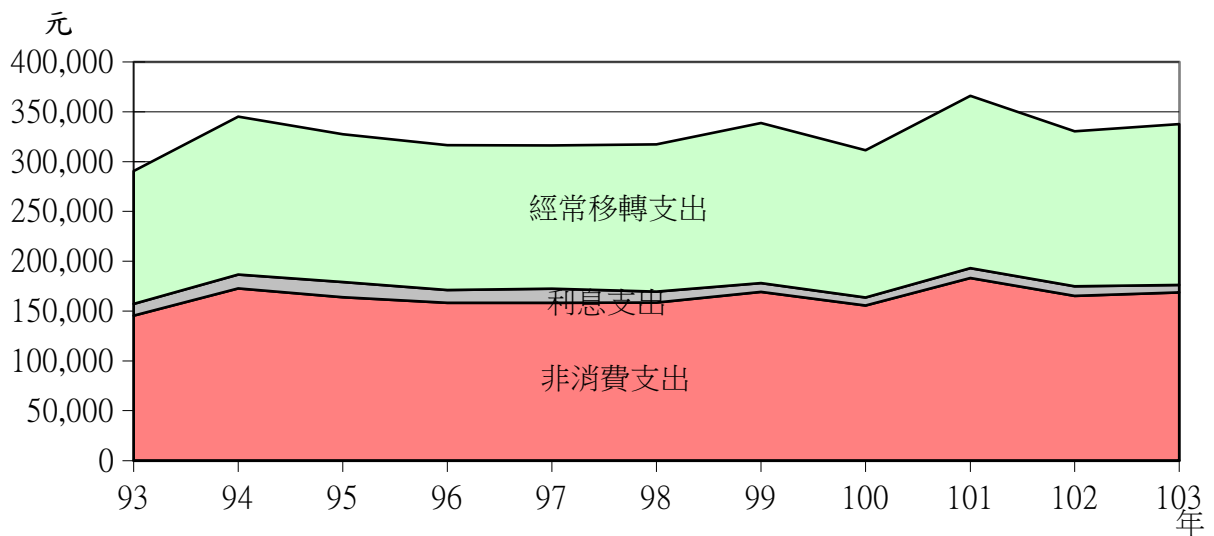
家庭非消費支出係由利息及經常移轉支出組成，本縣 103 年平均每戶家庭非消費支出為 168,732 元，與 102 年 165,137 元相較增加 3,595 元，增幅為 2.18%，若以細項來看 103 年本縣平均每戶利息支出為 7,398 元，較近年最高點之 16,865 元減少 9,487 元，減少幅度為 56.19%，原因與銀行利率持續低迷及政府開辦低率貸款有關。本縣 103 年社會保險支出 89,864 元，較去年之 80,950 元增加 8,914 元，增幅 11.01%，觀察經常移轉支出發現，社會保險自 84 年開辦全民健康保險以來，以 96 年 65,792 元最低，101 年 94,036 元最高 其餘年度均互有消長。（表十一及圖十九、圖廿）

表十一、本縣歷年平均家庭每戶非消費支出

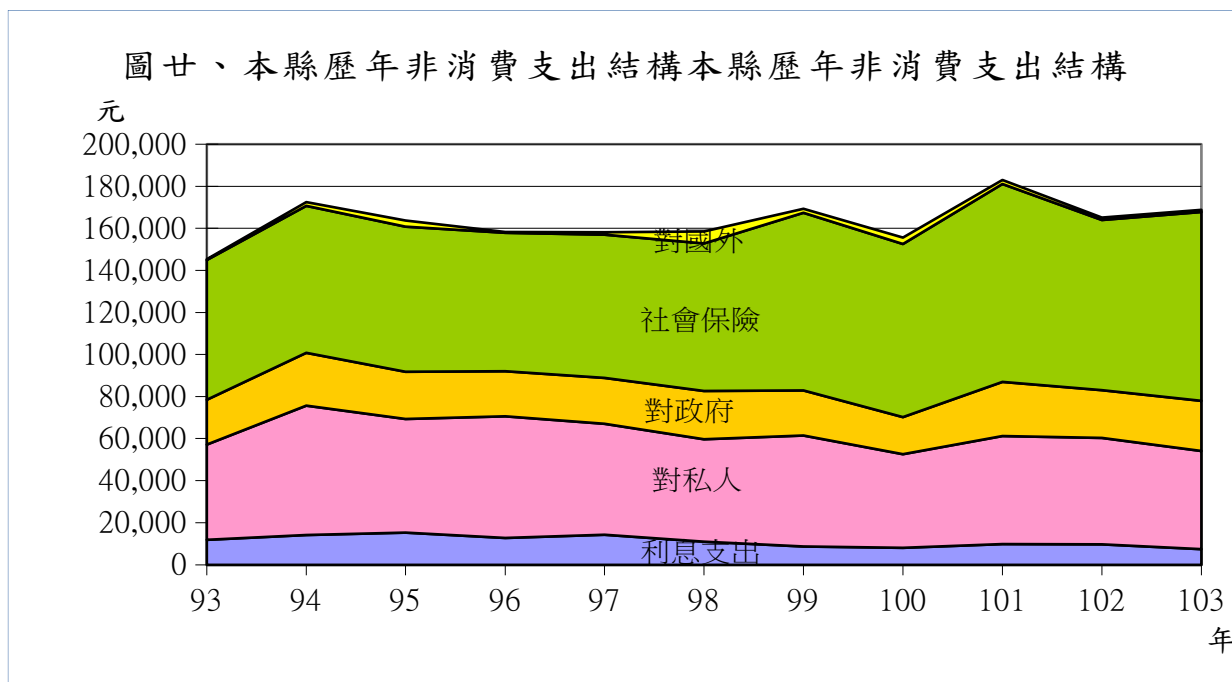
單位：元

年別	非消費支出						
		利息支出					
		經常移轉支出				社會保險	對國外
	對私人	對政府					
93	145,252	11,828	133,423	45,291	21,348	66,486	298
94	172,490	14,124	158,365	61,551	25,131	69,924	1,759
95	163,727	15,322	148,405	54,019	22,492	69,020	2,875
96	158,227	12,769	145,458	57,762	21,519	65,792	385
97	158,087	14,224	143,863	52,826	21,849	68,045	1,142
98	158,548	10,965	147,583	48,779	22,901	70,130	5,774
99	169,292	8,752	160,540	52,758	21,388	84,524	1,871
100	155,606	8,032	147,574	44,555	17,611	82,314	3,094
101	182,978	9,882	173,097	51,301	25,815	94,036	1,944
102	165,137	9,665	155,472	50,654	22,746	80,950	1,123
103	168,732	7,398	161,334	46,724	23,790	89,864	9,56

圖十九、本縣歷年平均每戶非消費支出結構



圖廿、本縣歷年非消費支出結構

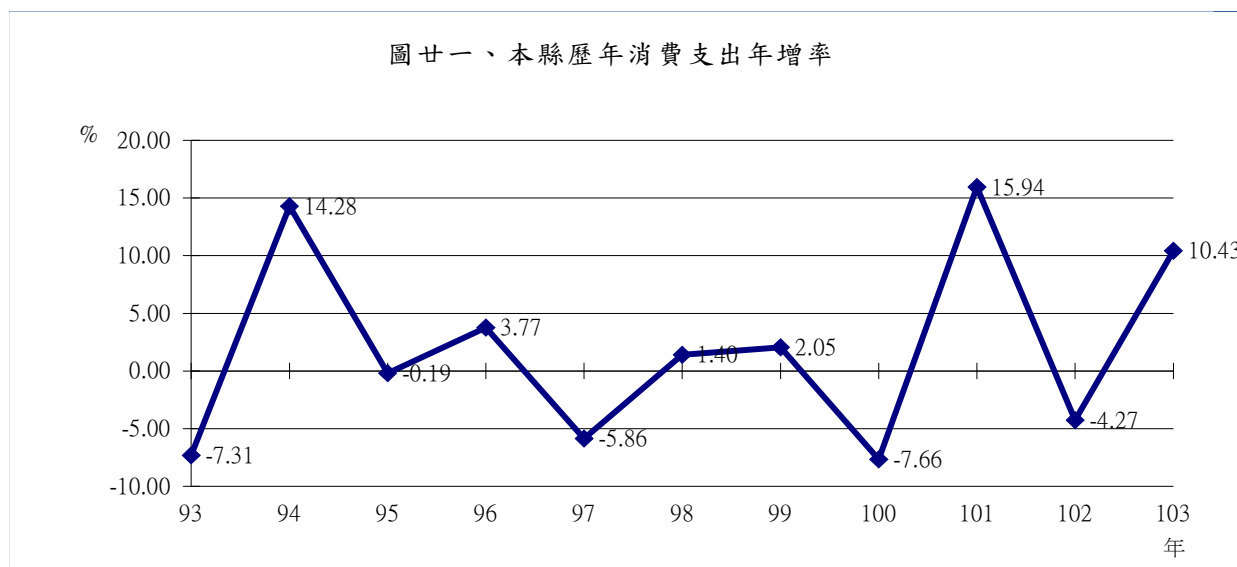


二、消費支出

平均每戶家庭消費支出係指一般家庭為維持家庭生活之需要，購置消費物品及勞務所支付之金額，包括食品及非酒精飲料、菸酒及檳榔、衣著鞋襪及服飾用品、住宅服務水電瓦斯及其他燃料（含房屋設算租金）、家具設備及家務維護、醫療保健、交通、通訊、休閒與文化、教育、餐廳及旅館、什項消費等。

本縣 103 年平均每戶家庭消費支出為 738,296 元，若與去年比較則增加 69,752 元，增加 10.43%，而與台灣地區之 755,169 元比較則減少 16,873 元，減幅為 2.23%。（圖廿一）

圖廿一、本縣歷年消費支出年增率



每戶家庭平均支出以住宅服務水電及其他燃料最多占20.33%，較去年135,603元，增加14,516元，增加幅度10.70%，其次為醫療保健之143,202元，較去年127,982元增加15,220元，增加幅度為11.89%，占消費支出19.40%，再次為食品及酒精飲料之118,521元，較去年增加4,748元，增幅為4.17%，占消費支出16.05%，103年本縣每戶家庭支出最低為菸酒及檳榔10,507元，占消費支出1.42%，較去年減少1,095元，自93年至103年長期觀察，可得知每戶家庭平均消費支出均介55萬至69萬元之間。（表十二及圖廿二）

表十二、平均每戶消費支出按消費型態分

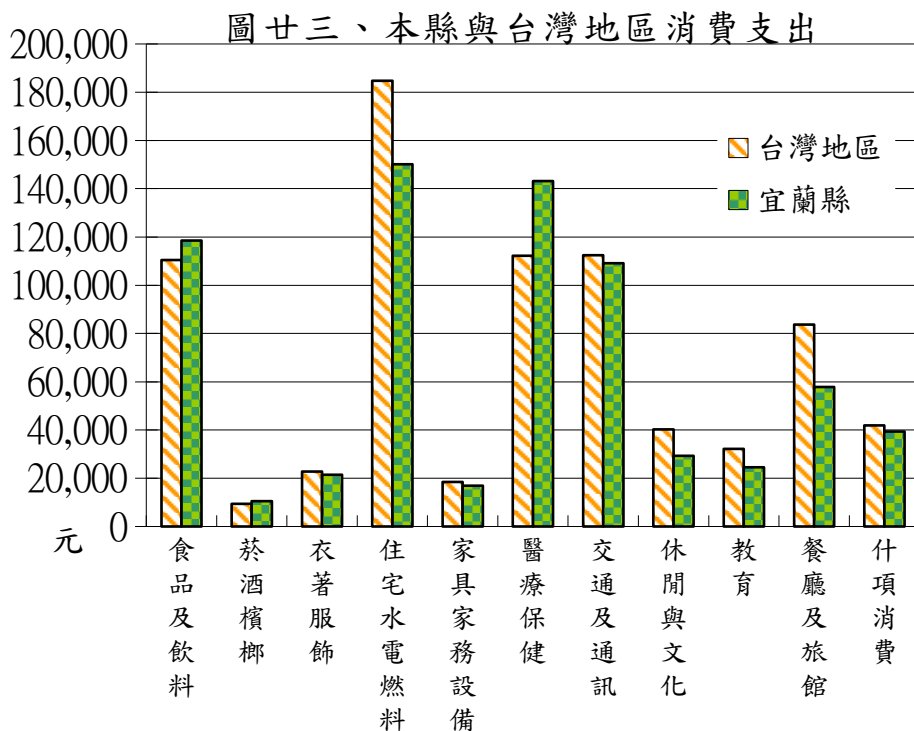
單位：%

年別	合計	食品及飲料	菸酒檳榔	衣著服飾	住宅水電燃料	家具家務設備	醫療保健	交通及通訊	休閒與文化	教育	餐廳及旅館	什項消費
93	100.0	20.14	0.98	3.27	21.61	2.24	20.69	12.07	2.07	2.45	6.42	8.07
94	100.0	19.66	0.92	3.38	20.65	3.07	17.97	14.12	2.19	2.56	6.97	8.28
95	100.0	19.71	1.07	3.08	21.21	3.03	18.51	13.84	2.10	2.53	7.06	7.87
96	100.0	19.92	0.87	2.73	22.87	3.03	17.46	15.74	2.03	2.33	6.62	6.41
97	100.0	21.99	1.04	2.73	21.80	2.83	20.32	12.77	2.15	2.03	6.46	5.88
98	100.0	13.93	1.77	2.68	20.57	2.83	20.60	14.10	4.23	5.93	8.16	5.17
99	100.0	15.10	1.64	2.99	21.50	2.18	20.29	13.61	4.44	4.88	8.52	4.87
100	100.0	15.35	1.73	2.89	20.90	2.25	21.38	12.73	4.14	4.45	8.42	5.76
101	100.0	15.51	1.41	3.00	21.11	2.40	19.18	13.96	4.21	5.10	8.51	5.61
102	100.0	17.02	1.74	2.75	20.28	2.16	19.14	14.35	4.35	3.67	8.65	5.89
103	100.0	16.05	1.42	2.91	20.33	2.30	19.40	14.8	3.97	3.92	9.01	5.89

圖廿二、平均每戶家庭消費支出結構



以消費支出細項來看，103年本縣平均每戶家庭消費支出與台灣地區之總平均值比較，醫療保健增加最多 30,932 元，增幅 27.55%，其次為交通及通訊增加 13,255 元增幅 18.37%，其中又以休閒與文化減少最多 10,944 元，減幅 27.2%。（圖廿三）



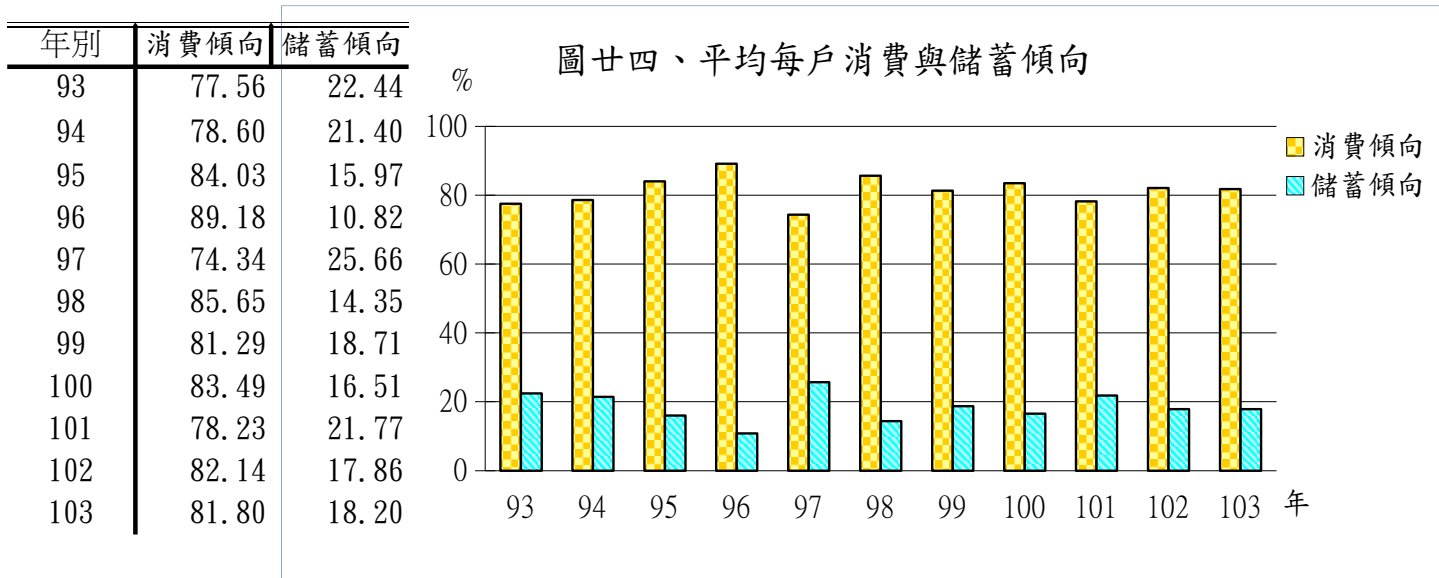
三、儲蓄與平均消費支出傾向

103年本縣平均每戶家庭儲蓄為164,307元，家庭儲蓄傾向為18.20%，較去年之每戶家庭儲蓄145,331元增加18,976元，增幅為13.06%，以96年之最低點81,281元比較，增加83,026元，增幅為102.15%，儲蓄傾向亦增加7.38%，再以97年之最高點為217,582元比較，則減少53,275元，減幅為24.49%，而儲蓄傾向亦減少7.46%，由以近來受金融風暴，經濟不景氣影響，僅97年大幅提高外，長期觀之平均每戶儲蓄傾向均呈波動不穩定趨勢。

103年本縣消費支出傾向為81.80%，較去年之82.14%比較，減少0.34%，自93年至103年觀之，除96年之最高點89.18%外，又以鄰近97年之最低點74.34%，增加14.84%，由走勢圖觀看得知，消費支出占可支配所得之比例，消費支出愈高，則儲蓄比例愈低，乃因所得較低之家庭其所得勢必用於生活需要之消費支出，造成消費傾向隨之增高。

(表十三及圖廿四)

表十三本縣歷年每戶消費傾向

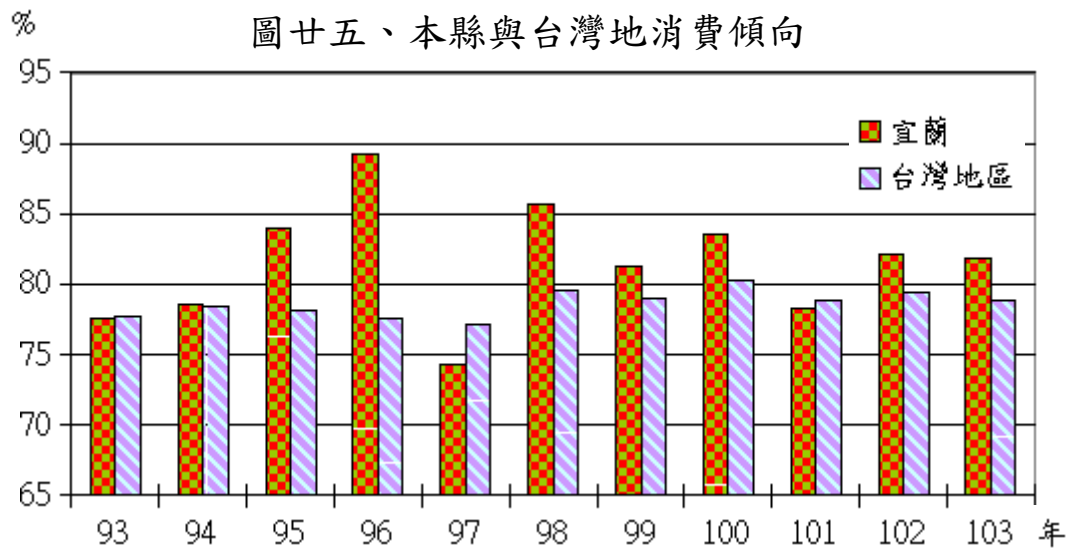


103年本縣平均每戶之消費傾向，與台灣地區比較，整體以走勢圖觀察得知，本縣除97年低於台灣地區2.87%，93年及101年微幅降低外，其餘均大於台灣地區之平均值，以96年更高於台灣地區11.67%，顯示本縣以

可支配所得作為消費支出之比例有逐年增高趨勢。(表十四及圖廿五)

表十四本縣與台灣地區消費傾向

年別	宜蘭縣		台灣地區	
	消費傾向	年增率	消費傾向	年增率
93	77.56	-0.77	77.72	2.14
94	78.60	1.04	78.37	0.65
95	84.03	5.43	78.09	-0.28
96	89.18	5.15	77.51	-0.58
97	74.34	-14.84	77.21	-0.30
98	85.65	11.31	79.5	2.29
99	81.29	-4.36	78.97	-0.53
100	83.49	2.20	80.29	1.32
101	78.23	-5.26	78.79	-1.50
102	82.14	3.91	79.38	0.59
103	81.80	-0.34	78.92	-0.46



四、台灣地區各縣市平均每戶家庭及平均每人收支分析

103年本縣平均每戶經常性收入107.1萬元，與台灣地區115.7萬元比較減少86,591元減幅為7.48%，與台灣地區排名在第11位，而以平均每人經常性收入為33.8萬元，與台灣地區36.8萬元比較減少29,635元，減幅8.06%，排名在11名。而以經常性消費支出觀察，本縣今年消費支出為73.8萬元，與台灣地區75.5萬元比較，減少7,247元，減幅為0.96%，本縣非消費支出為16.9萬元，與台灣地區為20.1萬元比較，則減少32,345元減幅為16.09%，可支配所得本縣今年為902,604元，與台灣地區956,849元則相差54,245元，減幅為5.67%，儲蓄本縣為164,307元，與台灣地區之201,680元比較，減少37,373元，減幅為18.53%，大幅減少。（表十五）

表十五、103年台灣地區各縣市家庭收支調查平均每戶結果表

單位：元

縣市別	經常性收入					經常性支出			可支配所得	儲蓄
	平均每戶	順位	戶內人數	平均每 人	順位	消費支出	非消費 支出	合計		
台灣	1,157,926	6	3.15	367,596	6	755,169	201,077	956,246	956,849	201,680
新北市	1,146,991	8	3.25	352,920	9	760,951	199,321	960,272	947,670	186,719
台北市	1,575,819	1	3.13	503,457	1	1,014,262	283,215	1,297,477	1,292,604	278,341
桃園市	1,327,963	4	3.46	383,804	5	821,381	239,095	1,060,476	1,088,867	267,487
台中市	1,152,523	7	3.15	365,880	7	786,285	196,924	983,209	955,599	169,314
臺南市	991,990	12	3.12	317,946	16	674,797	162,033	836,830	829,957	155,160
高雄市	1,112,287	9	3.05	364,684	8	722,305	194,627	916,932	917,659	195,354
宜蘭縣	1,071,335	11	3.17	337,961	11	738,296	168,732	907,028	902,604	164,307
新竹縣	1,389,453	3	3.49	398,124	3	900,922	280,511	1,181,433	1,108,941	208,019
苗栗縣	1,100,084	10	3.39	324,509	14	649,705	186,612	836,317	913,472	263,766
彰化縣	940,572	14	3.31	284,161	21	594,464	157,112	751,576	783,460	188,995
南投縣	919,551	16	3.03	303,482	18	561,412	136,985	698,397	782,566	221,154
雲林縣	865,131	17	2.85	303,555	17	518,443	135,095	653,538	730,035	211,952
嘉義縣	789,406	21	2.77	284,984	20	567,649	121,474	689,123	667,933	100,284
屏東縣	832,681	19	2.84	293,198	19	547,989	133,133	681,122	699,548	151,559
台東縣	820,549	20	2.58	318,042	15	494,037	123,009	617,046	697,540	203,503
花蓮縣	860,613	18	2.64	325,990	13	547,353	145,171	692,524	715,443	168,080
澎湖縣	932,694	15	2.83	329,574	12	543,641	161,318	704,959	771,376	227,734
基隆市	957,360	13	2.80	341,914	10	692,416	153,353	845,769	804,007	111,591
新竹市	1,576,797	2	3.36	469,285	2	1,036,179	331,197	1,367,376	1,245,600	209,420
嘉義市	1,157,962	5	2.97	389,886	4	726,313	199,586	925,899	958,377	232,063

肆、家庭住宅及現代化設備概況

一、家庭住宅概況

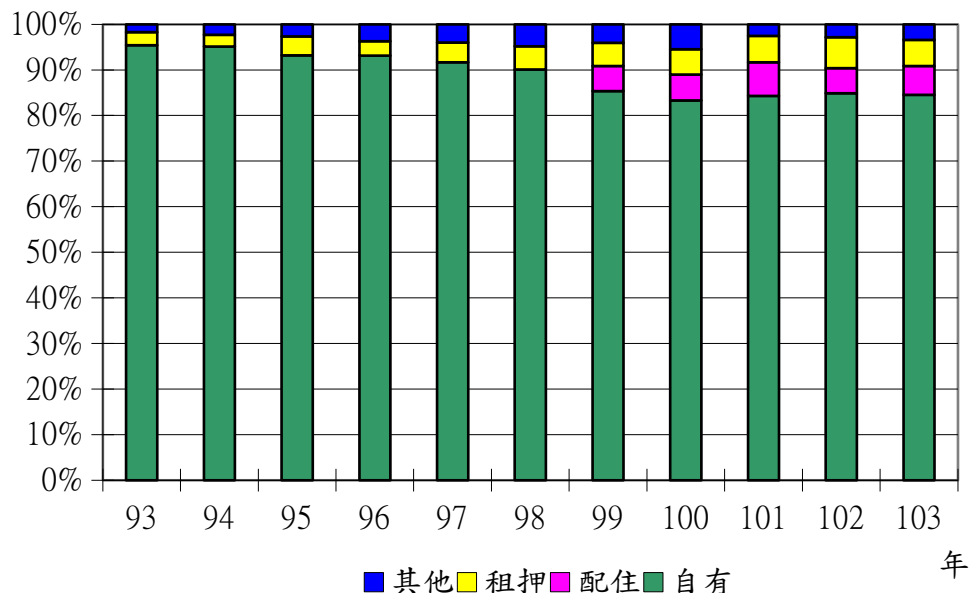
(一)、住宅所有權與用途

103年本縣住宅所有權，以細項之自有為84.54%，與去年之84.87%降低0.33%，與台灣地區則增加0.53%，長期觀之93年至100年呈現下降趨勢，101年後略增加。在本縣住宅所有權部份，細項分類為戶內經常居住成員所擁有為首、不住在一起的配偶、父母、或子女所擁有、租押、其他(含配住及借用)，其中以自有部份84.54%占最多，其次為不住在一起6.29%，因家庭型態改變，小家庭數增多，顯見本縣多數居民購屋仍以自住為首。而以租押及其他(含配住及借用)合計為9.18%，與去年比則減少0.47%，以住宅用途別上，專用及併用則為減增比例1.89%。(表十六及圖廿六)

表十六、本縣歷年住宅所有權

年度	自有	配住	租押	其他
93	95.42	0	2.83	1.75
94	95.12	0	2.57	2.32
95	93.20	0	4.12	2.68
96	93.13	0	3.16	3.72
97	91.67	0	4.33	4.00
98	90.07	0	5.07	4.85
99	85.37	5.46	5.12	4.05
100	83.27	5.72	5.54	5.47
101	84.32	7.36	5.77	2.56
102	84.87	5.48	6.80	2.85
103	84.54	6.29	5.74	3.44

圖廿六、本縣歷年住宅所有權結構



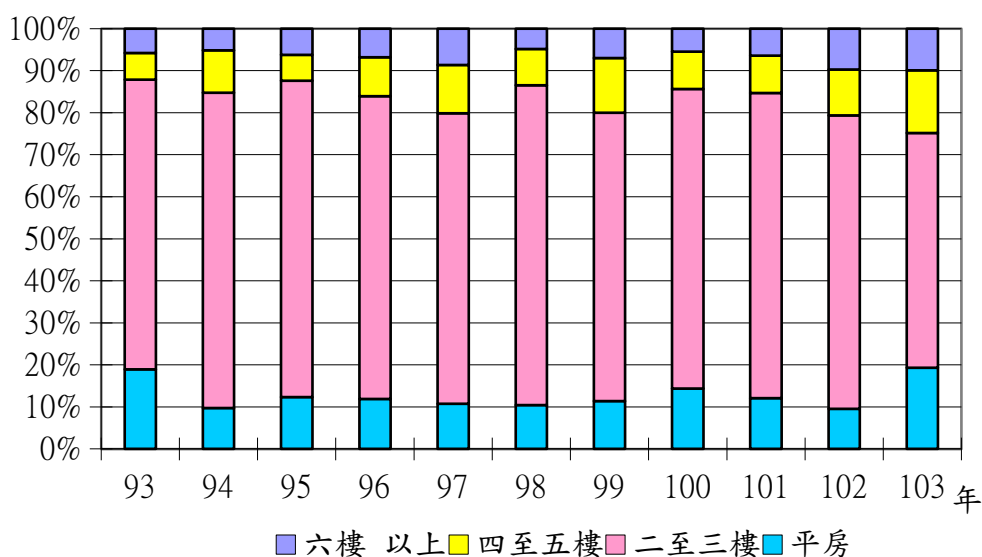
(二)、建築式樣部份

建築式樣以細樣分平房、二~三樓、四~五樓、六層樓以上，由分析圖得知，本縣103年在建築式樣以二~三樓為居住占最多69.10%，與去年比減少0.76%，四至六樓以上則占17.4%，若與去年比較減低3.22%，以平房為住宅占13.50%比例最少，顯見本縣以大樓公寓為住宅為主要趨勢。(表十七及圖廿七)

表十七、本縣歷年建築式樣

年度	建築式樣	平房	二至三樓	四至五樓	六樓以上
93	100.0	18.90	68.96	6.36	5.77
94	100.0	9.74	75.02	10.07	5.17
95	100.0	12.29	75.30	6.18	6.23
96	100.0	11.86	72.04	9.27	6.83
97	100.0	10.77	69.10	11.48	8.65
98	100.0	10.44	76.11	8.61	4.84
99	100.0	11.40	68.60	12.99	7.01
100	100.0	14.39	71.28	8.86	5.47
101	100.0	12.10	72.58	8.91	6.41
102	100.0	9.52	69.86	10.91	9.71
103	100.0	13.50	39.10	10.46	6.94

圖廿七、本縣歷年建築式樣結構



(三)、自來水普及率

本縣103年具有自來水設備普及率達94.44%，與去年之97.59%減少3.15%，與台灣地區95.80%減少1.36%，除100年呈現明顯下降趨勢，長期觀察本縣具有自來水設備普及率平均變動不大。

(四)、有車家庭停車位與平均每戶建坪

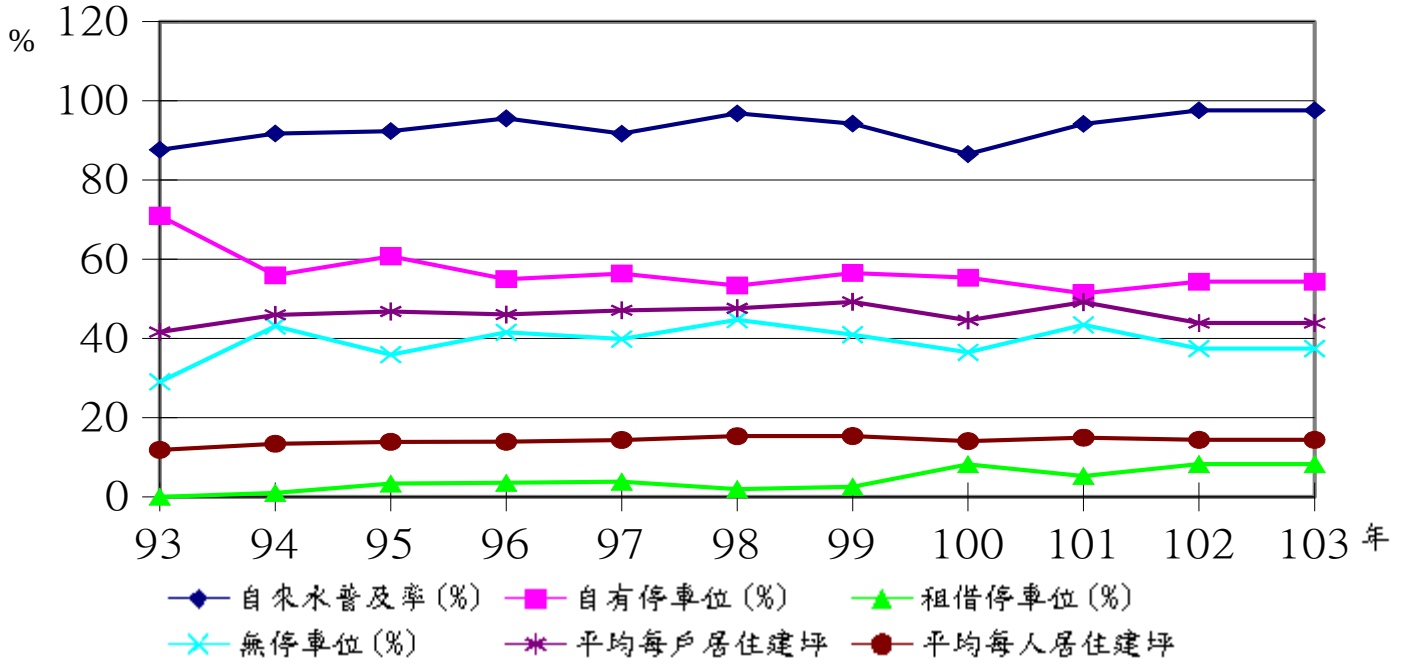
自有停車位占59.12%與去年相較增加4.8%，租車停車位占8.98%與去年相較增加0.72%，無停車位占31.9%與去年相較減少5.52%。

平均103年本縣平均每戶居住建坪為47.43坪，長期觀察發現本縣平均每戶居住建坪均處於41~50坪間，而平均每人居住建坪為14.96坪，平均戶可享生活空間均大幅提升。（表十八圖廿八）

表十八、本縣歷年平均每戶住宅概況

年別	自來水普及率(%)	有車家庭停車位情形(%)			平均每戶居住建坪	平均每人居住建坪
		自有停車位	租借停車位	無停車位		
93	87.64	70.98	0	29.02	41.59	11.85
94	91.75	55.91	0.98	43.11	45.95	13.39
95	92.35	60.75	3.34	35.91	46.8	13.88
96	95.56	54.96	3.53	41.51	46.03	13.9
97	91.70	56.37	3.81	39.82	47.08	14.35
98	96.82	53.36	1.93	44.72	47.60	15.30
99	94.23	56.51	2.56	40.93	49.24	15.34
100	86.54	55.33	8.21	36.46	44.57	14.05
101	94.16	51.36	5.24	43.40	49.14	14.93
102	97.59	54.32	8.26	37.42	43.87	14.38
103	94.44	59.12	8.98	31.9	47.43	14.96

圖廿八、本縣歷年平均每戶住宅概況



以台灣地區及各縣市別觀看，103年自有住宅分配比以苗栗縣93.99%最高，第二為屏東縣89.67%，第三為彰化縣88.63%，本縣排名第十一，顯示由於房價普遍居高不下，買房子不易造成自有住宅普及率降低，至於建築式樣平均每戶居住普遍以二~三樓比例最高，其中以屏東縣最高占70.87%，苗栗縣第二占69.87%，本縣第三69.10%。（表十九）

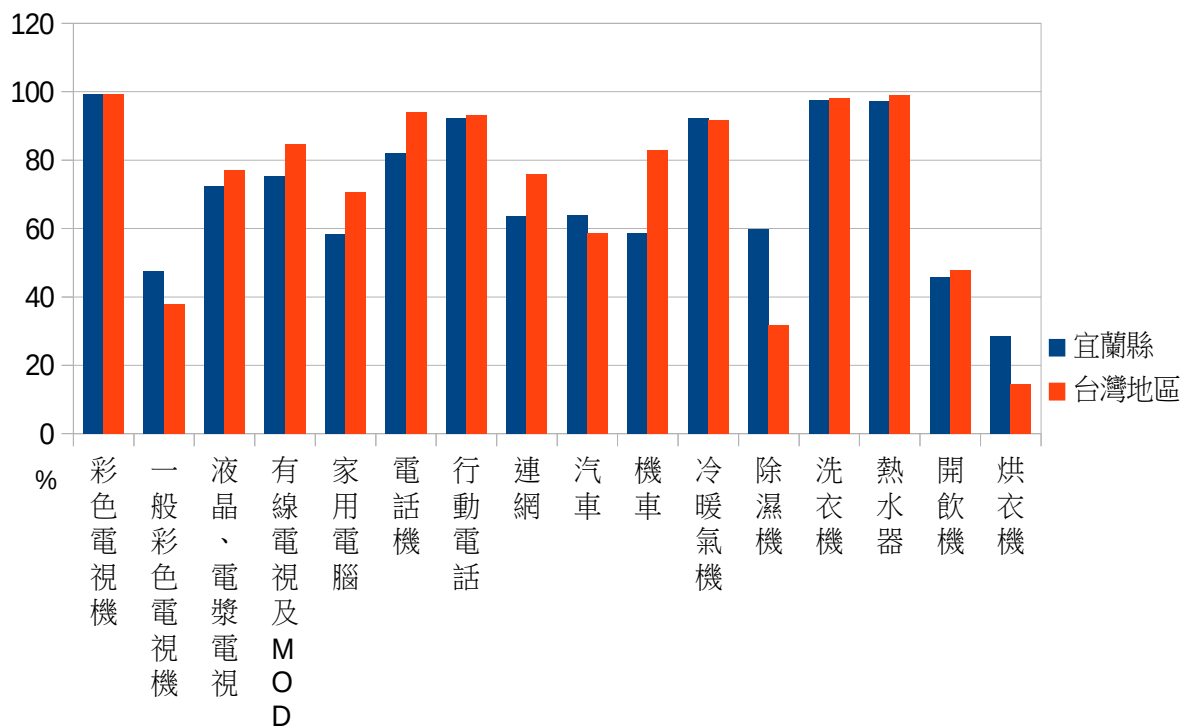
表十九、台灣地區每戶家庭住宅概況

項目	住宅所有權屬分配%				建築式樣%			
	自有	不住在一起的配偶、父母或子女所擁有	租押	其他（含配住及借用）	平房	二~三樓	四~五樓	六層樓以上
總平均	84.01	4.32	8.41	3.26	9.23	38.91	30.63	21.23
新北市	83.02	3.67	11.41	1.90	3.83	12.70	53.99	29.47
台北市	81.46	3.10	11.09	4.35	2.33	7.55	53.38	36.74
桃園市	85.95	3.12	9.07	1.86	4.60	36.06	25.03	34.31
台中市	79.14	6.49	10.44	3.92	7.10	47.79	20.80	24.32
台南市	85.34	3.36	8.17	3.14	13.38	52.67	20.96	13.00
高雄市	84.41	4.99	7.60	3.00	5.10	40.12	31.72	23.06
宜蘭縣	84.54	6.29	5.74	3.44	13.50	69.10	10.46	6.94
新竹縣	86.63	4.76	5.79	2.82	7.48	53.72	24.72	14.08
苗栗縣	93.99	0.59	1.86	3.57	16.59	69.87	10.09	3.44
彰化縣	88.63	5.95	3.46	1.96	17.65	67.28	12.82	2.25
南投縣	84.49	4.89	6.64	3.98	22.79	68.29	6.94	1.98
雲林縣	85.67	7.75	1.50	5.07	26.31	66.42	6.24	1.03
嘉義縣	85.61	6.08	3.80	4.51	30.30	62.19	7.51	0
屏東縣	89.67	1.29	4.83	4.21	23.04	70.87	3.79	2.29
台東縣	85.31	4.65	3.55	6.50	30.75	63.52	5.73	0
花蓮縣	83.53	3.37	8.63	4.48	26.40	60.75	7.48	5.37
澎湖縣	86.46	1.00	5.52	7.01	24.35	64.07	11.58	0
基隆市	81.84	6.02	6.74	5.40	5.86	25.21	55.47	13.46
新竹市	83.38	4.93	8.30	3.39	2.26	45.88	28.50	23.36
嘉義市	80.33	6.14	7.74	5.79	10.27	53.88	17.70	18.15

二、家庭主要設備

從本縣 103 年家庭主要設備普及率中，以彩色電視機 99.42% 最高(其中一般彩色電視機占 47.46%，液晶、電漿電視占 72.27%)，略高於台灣地區之 99.33%，但在數位影音光碟機、攝影機、音響、鋼琴(含電子琴)、數位相機、電視遊樂器等休閒娛樂性方面，卻顯示本縣在這方面低於台灣地區屬不普及階段。電話機、行動電話普及率高達 9 成。因行動載具發達，家用電腦降低至 58.47%，但連網(使用電腦或其他設備)相對增加至 63.7%，顯見家用電腦及網路已廣泛深入每個家庭，但以台灣地區比較，本縣仍屬於不普及。汽車 63.95% 高於台灣地區 58.69%，惟機車 81.41% 低於台灣地區 82.86% 之總平均值。在家庭電器用品方面，由於本縣屬亞熱帶島型潮濕氣候，以冷暖氣機 92.17%、除濕機 59.86%、烘衣機 28.5% 等，與台灣地區比較除冷暖氣機相近外，除濕機高出 28.21%，烘衣機高出 14.07%。(圖廿九)

圖廿九、102 年本縣與台灣地區每戶家庭主要設備差距



本縣 103 年在彩色電視機方面與去年之 99.14 比較略增 0.28%，一般彩色電視機 47.46% 顯示下降，降幅 7.1%，但在液晶、電漿電電視方面之 72.27% 則有增加，增加幅度為 6.21%，其他如連網、電話機等平均成長 3 個百分點。（表廿）

表廿、本縣歷年每戶家庭主要設備

年別	彩色電視							
	一般彩色電視機	液晶、電漿電視	有線電視頻道 (MOD)	家用電腦	連網	電話機	行動電話	
93	99.44		60.21	48.37	34.63	97.1	78.29	
94	100.00		72.26	55.74	47.68	98.31	82.80	
95	100.00		68.68	54.51	44.28	97.29	85.61	
96	99.71		67.42	56.71	50.25	96.18	83.94	
97	98.62	92.09	21.01	68.59	59.49	52.06	95.42	86.48
98	99.44	85.67	31.32	70.21	53.50	50.29	95.78	86.44
99	99.46	78.35	41.36	72.82	62.22	57.81	94.88	89.37
100	99.14	78.64	39.03	67.79	55.14	52.27	92.95	85.64
101	99.42	61.09	61.81	76.77	67.99	63.35	92.37	91.02
102	99.14	54.56	66.06	74.96	65.45	66.26	93.65	89.30
103	99.42	47.46	72.27	75.48	58.47	63.70	92.14	92.11

伍、結論與建議

本項調查結果陳示各階層家庭收支狀況，探討所得、儲蓄及消費型態運用，並據以估計民間消費支出及編算消費者物價指數權數，為政府重要調查統計之一，影響深遠。

近年來，由於社會環境變遷及民眾自我意識盛行，調查難度逐年加深，資料的取得複雜度日益增加。因此，如何推動本項業務，為統計工作之挑戰，以下就前項章節綜合如下：

1. 本縣 103 年之家庭戶數為 161,730 戶，較 102 年增加 1,923 戶或 1.20%，家庭未成人數佔戶內人口比率 19.56%，比 102 年減少 3.06 個百分點，資料顯示，家庭戶數逐年增加，未成年人口比率逐漸減少，呈現出趨向小家庭，獨、少子化家庭社會型態，對此現象殊值注意，加強提供幼兒照顧服務，規劃幼兒醫療、托育等措施，讓家長無後顧之憂，鼓勵生育，帶動生育率提高，政府如何因應人口短少造成的影響，以符合少子化時代的家庭及社會需求，將是重大課程之一。
2. 本縣 103 年無業者人數約 7 萬人，近十年無業者占所得收入者人數比率在 20% 至 30% 波動，顯示失業人口仍多，無業者依賴就業者及政府照顧偏高，因此，要如何降低因經濟不景氣造成循環性失業人口，是防止潛在社會問題之重要一環。
3. 觀察本縣歷年跨縣市工作所得收入者分配比得知，其比率占 2.3%，顯示本縣人才外流比率仍高，應如何積極招商，輔導創業，活絡經濟增加高所得產業，以吸引更多常住人口及人才入住本縣，創造經濟發展，降低跨縣市就業情形，落實在地工作，亦可提升在地消費力。
4. 本縣每戶家庭平均支出之住宅、水電瓦斯及燃料為 150,119 元佔消費支出比 20.33%，比率最高，醫療保健支出 143,202 元佔消費支出比 20.33% 為次高，食品飲料 118,521 元佔 17.02%，觀察近年來消

費支出結構變動情形，住宅水電燃料所占比率有減少趨勢，顯示環保意識抬頭，進而將節能減碳的觀念在日常生活中加以落實。而由於家庭型態轉變，縣民生活所得增加，外食的需求與家庭的聚餐及注重休閒生活品質趨勢，促使休閒與文化、餐廳及旅館的消費支出亦隨之增加，如何就一般民眾重要切身相關之食、衣、住、行、育、樂等項目研提改進措施，使縣民之基本生活消費支出降低以提升其實質生活水準，是政府長期努力之方向。

5. 家庭現代化設備中，以彩色電視機普及率 99.42% 為最高，表示幾乎每個家庭都有電視，可能是目前媒體發達，主要資訊都從電視中取得，但是節目良莠參差不齊，縣府應極力推導優良節目，使社會風氣更為祥和。另外，本縣網際網路普及率也達 63.7%，可見 e 化家庭將是未來的趨勢，如何落實本縣電子化網路化，加速資訊交流之應用，使縣民可以利用最便利的線上查詢、線上申辦服務措施，以落實全民、政府 e 化。

資料來源：

1. 行政院主計總處「台灣地區家庭收支調查」
2. 宜蘭縣政府「宜蘭縣統計年報」