



# 宜蘭縣政府縣政統計通報

105 年第 08 期

## 宜蘭縣老人服務及福利概況

根據聯合國世界衛生組織定義，65 歲以上老年人口占總人口的比例達 7%，稱為「高齡化社會」；占總人口的比例達 14% 時，稱為「高齡社會」；倘若占總人口的比例高達 20% 時，稱為「超高齡社會」。截至 104 年底，本縣老年人口占總人口的比例 14.23%，已達高齡社會之標準。

面對「高齡社會」所帶來的衝擊，完善的老人服務及福利政策日趨重要，有助於創造幸福祥和的生活環境。本通報茲就近 10 年公務統計資料，針對宜蘭縣老人服務及福利概況進行簡要分析。

### 一、104 年本縣老年人口數計 65,178 人，占總人口數比率計 14.23%，老年人口依賴比計 19.47，老化指數計 112.02。

104 年本縣老年人口數計 65,178 人，其中男性計 30,437 人(占 46.70%)，女性計 34,741 人(占 53.30%)，與 103 年相比增加 1,740 人(計增 2.74%)。104 年本縣老年人口占總人口數比率計 14.23%，與 103 年相比增加 0.40%。自 95 年至 104 年，本縣老年人口數及占總人口數比率皆呈穩定增加趨勢。(詳如圖 1)

與其他縣市相比，本縣老年人口數占總人口數比率計 14.23%，高於全國平均 12.51%，老年人口比率為全國第 9 高。(詳如圖 2)

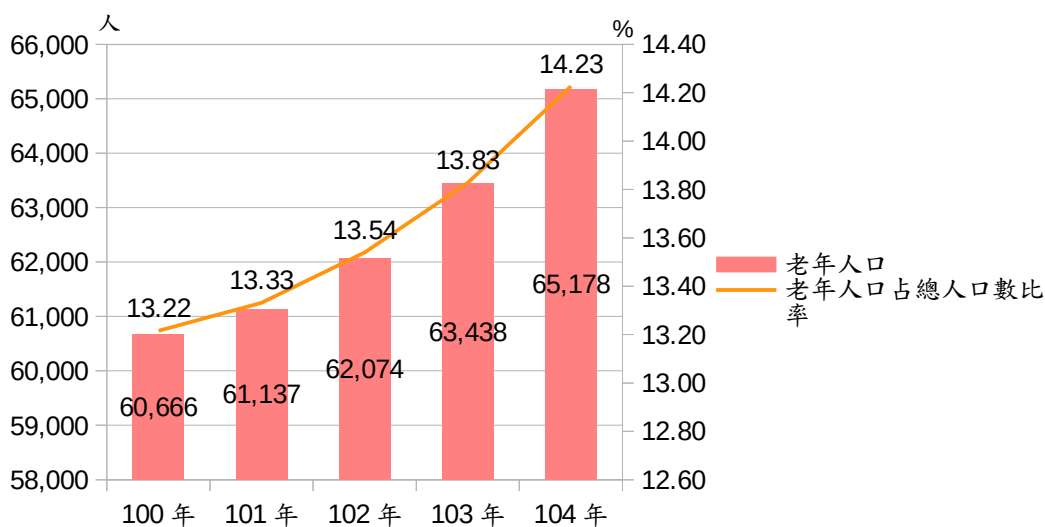


圖 1、宜蘭縣老年人口概況

資料來源：內政部統計處



# 宜蘭縣政府縣政統計通報

105 年第 08 期

## 宜蘭縣老人服務及福利概況

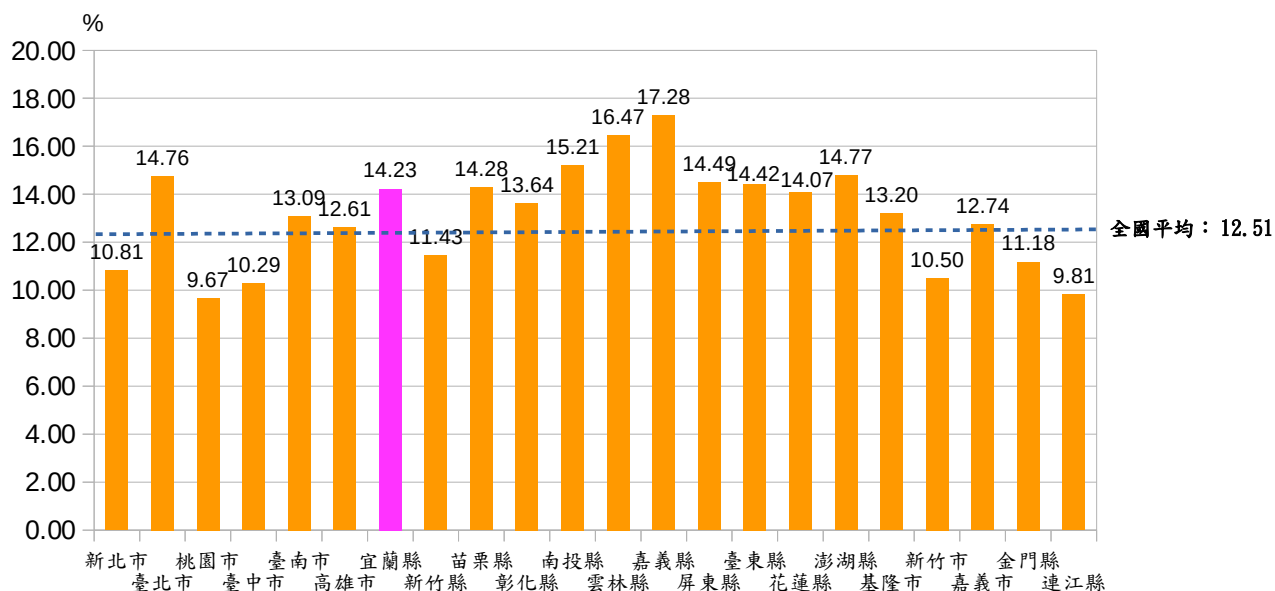


圖 2、各縣市老年人口數占總人口數比率

資料來源：內政部統計處

人口金字塔圖定義為總人口數，依性別及不同年齡層的人口數或百分比的組成繪製成圖，可觀察該地性別及年齡人口結構。104 年本縣人口金字塔圖呈現高金字塔狀，顯示目前仍以青壯年人口為主，隨著出生率下降，幼年人口逐年遞減，隨著國人平均壽命增長，老年人口則逐年遞增。(詳如圖 3)

老年人口依賴比為每 100 個工作年齡人口(15 至 64 歲人口)所需負擔老年人口(65 歲以上人口)，老年人口依賴比愈高，負擔愈重。104 年本縣老年人口依賴比計 19.47，與 103 年相比增加 0.53。老化指數為衡量一個地區人口老化程度之指標，即每 100 個 65 歲以上人口對 14 歲以下人口之比，指數愈高，代表高老齡化情況愈嚴重。104 年本縣老化指數計 112.02，與 103 年相比增加 7.13。自 95 年至 104 年，本縣老年人口依賴比及老化指數皆呈穩定增加趨勢。(詳如表 1)



# 宜蘭縣政府縣政統計通報

105 年第 08 期

## 宜蘭縣老人服務及福利概況

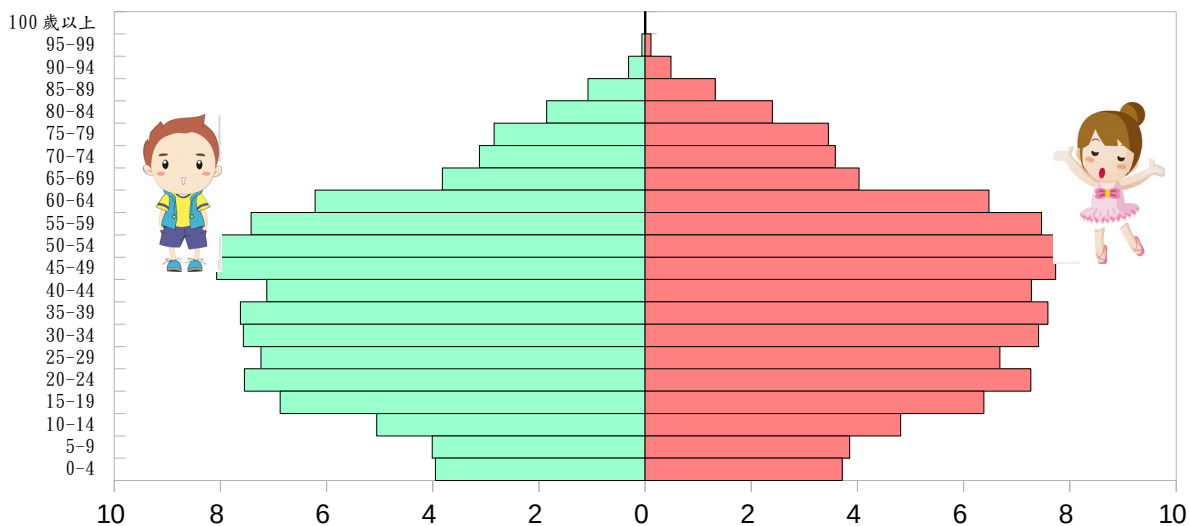


圖 3、宜蘭縣人口金字塔

資料

來源：內政部統計處

表 1、宜蘭縣老年人口概況

單位：人、%

年度	老年人口				老年人口 依賴比	老化指數
	合計	男性	女性	占總人口 數比率(%)		
95年	56,635	27,782	28,853	12.30	17.66	68.22
96年	58,043	28,268	29,775	12.61	18.01	72.51
97年	59,126	28,551	30,575	12.83	18.18	77.16
98年	60,050	28,855	31,195	13.01	18.31	81.55
99年	60,314	28,770	31,544	13.10	18.28	85.83
100年	60,666	28,810	31,856	13.22	18.30	90.68
101年	61,137	28,878	32,259	13.33	18.33	95.58
102年	62,074	29,186	32,888	13.54	18.57	99.93
103年	63,438	29,669	33,769	13.83	18.94	104.89
104年	65,178	30,437	34,741	14.23	19.47	112.02
十年增減率(%)	15.08	9.56	20.41	1.93	1.81	43.80

註：老年人口依賴比=65歲以上老年人口 / 15至64歲的工作人口\*100

老化指數=(65歲以上人口數 / 0-14歲人口數)\*100

資料來源：內政部統計處

**二、104年本縣中低收入老人生活津貼核定人數計1,977人，老年農**



# 宜蘭縣政府縣政統計通報

## 105 年第 08 期

### 宜蘭縣老人服務及福利概況

#### 民福利津貼核付人數計 15,883 人，老年基本保證年金核付人數計 18,842 人。

104 年本縣中低收入老人生活津貼核定人數計 1,977 人，與 103 年相比增加 84 人(計增 4.44%)。104 年本縣中低收入老人生活津貼核撥金額計 153,753,100 元，與 103 年相比增加 6,719,600 元(計增 4.57%)。自 95 年至 104 年，本縣中低收入老人生活津貼核定人數及核撥金額皆呈穩定增加趨勢。

104 年本縣老年農民福利津貼核付人數計 15,883 人，與 103 年相比減少 561 人(計減 3.41%)。104 年本縣老年農民福利津貼核付金額計 1,356,188,500 元，與 103 年相比減少 51,750,500 元(計減 3.68%)。自 95 年至 104 年，本縣老年農民福利津貼核付人數呈穩定減少趨勢，核付金額則呈上下波動趨勢。

104 年本縣老年基本保證年金核付人數計 18,842 人，與 103 年相比減少 934 人(計減 4.72%)。104 年本縣老年基本保證年金核付金額計 809,965,746 元，與 103 年相比減少 39,102,254 元(計減 4.61%)。自 95 年至 104 年，本縣老年基本保證年金核付人數呈穩定減少趨勢，核付金額則呈上下波動趨勢。(詳如表 2)

表 2、宜蘭縣老人經濟照顧概況

年度	中低收入老人生活津貼		老年農民福利津貼		老年基本保證年金	
	核定人數	核發金額	核付人數	核付金額	核付人數	核付金額
95年	1,772	126,149,000	20,120	1,191,751,000	22,685	796,233,000
96年	1,740	122,121,000	19,928	1,299,996,763	23,565	827,623,881
97年	1,802	125,793,000	19,694	1,423,680,000	24,114	858,519,044
98年	1,775	119,394,000	19,396	1,407,814,189	23,142	848,702,500
99年	1,735	119,505,000	18,869	1,377,768,500	22,361	819,459,989
100年	1,772	119,376,000	18,151	1,327,771,000	22,522	804,526,800
101年	1,834	149,007,000	17,694	1,486,524,000	21,300	899,677,772
102年	1,833	144,696,400	17,110	1,461,190,816	20,708	902,094,088
103年	1,893	147,033,500	16,444	1,407,939,000	19,776	849,068,000
104年	1,977	153,753,100	15,883	1,356,188,500	18,842	809,965,746
十年增減率(%)	11.57	21.88	-21.06	13.80	-16.94	1.72

資料來源：衛生福利部統計處、勞動部統計處

#### 三、104年本縣老人長期照顧、安養機構數計41所，工作人員數計965人，可供進住人數計2,361人，實際進住人數計1,715人。

104 年本縣老人長期照顧、安養機構數計 41 所，與 103 年相比增加 2 所



# 宜蘭縣政府縣政統計通報

## 105 年第 08 期

### 宜蘭縣老人服務及福利概況

(計增 5.13%)。104 年本縣老人長期照顧、安養機構工作人員數計 965 人，與 103 年相比增加 6 人(計增 0.63%)。自 95 年至 104 年，本縣老人長期照顧、安養機構數及工作人員數皆呈穩定增加趨勢，其中工作人員增加人數幅度大於機構增加所數。

104 年本縣老人長期照顧、安養機構可供進住人數計 2,361 人，與 103 年相比增加 62 人(計增 2.70%)。104 年本縣老人長期照顧、安養機構實際進住人數計 1,715 人，與 103 年相比增加 32 人(計增 1.90%)。自 95 年至 104 年，本縣老人長期照顧、安養機構實際進住人數呈穩定增加趨勢。(詳如表 3)

表 3、宜蘭縣老人長期照顧、安養機構概況

單位：所、人

年度	老人長期照顧、安養機構數	老人長期照顧、安養機構工作人員數	老人長期照顧、安養機構可供進住人數	老人長期照顧、安養機構實際進住人數
95年	29	395	1,074	760
96年	34	504	1,478	937
97年	35	535	1,609	1,089
98年	39	650	1,850	1,334
99年	36	710	1,865	1,400
100年	37	780	1,945	1,508
101年	42	830	2,294	1,567
102年	38	890	2,255	1,614
103年	39	959	2,299	1,683
104年	41	965	2,361	1,715
十年增減率(%)	41.38	144.30	119.83	125.66

資料來源：衛生福利部統計處

#### 四、104 年本縣獨居老人人數計 726 人，獨居老人服務計 56,723 人次。

104 年本縣獨居老人人數計 726 人，其中男性計 364 人(占 50.14%)，女性計 362 人(占 49.86%)，與 103 年相比，減少 32 人(計減 4.22%)。自 95 年至 104 年，本縣獨居老人人數除 98 年至 103 年呈現上下波動狀態，大致上呈穩定



# 宜蘭縣政府縣政統計通報

105 年第 08 期

## 宜蘭縣老人服務及福利概況

遞減趨勢。(詳如圖 4)

104 年本縣獨居老人服務計 56,723 人次，其中第一多者為關懷訪視，計 36,132 人次(占 63.70%)；第二多者為電話問安，計 7,634 人次(占 13.46%)；第三多者為居家服務，計 7,191 人次(占 12.68%)；第四多者為餐飲服務，計 5,267 人次(占 9.29%)；最少者為陪同就醫，計 499 人次(占 0.88%)。(詳如圖 5)

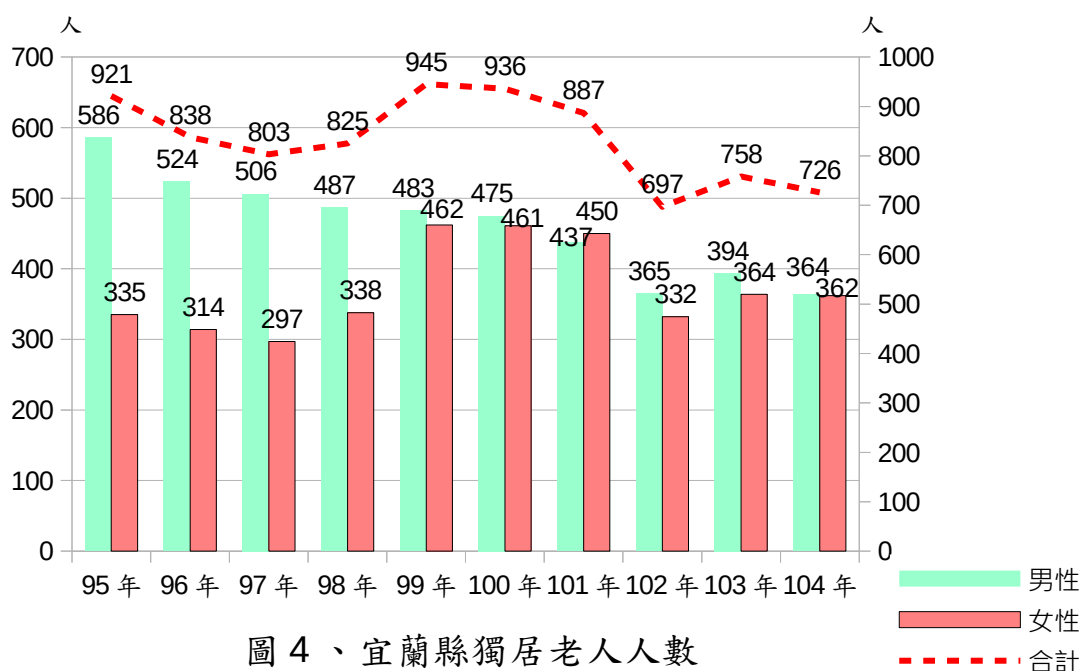


圖 4、宜蘭縣獨居老人人數

資料來源：衛生福利部統計處



# 宜蘭縣政府縣政統計通報

105 年第 08 期

## 宜蘭縣老人服務及福利概況

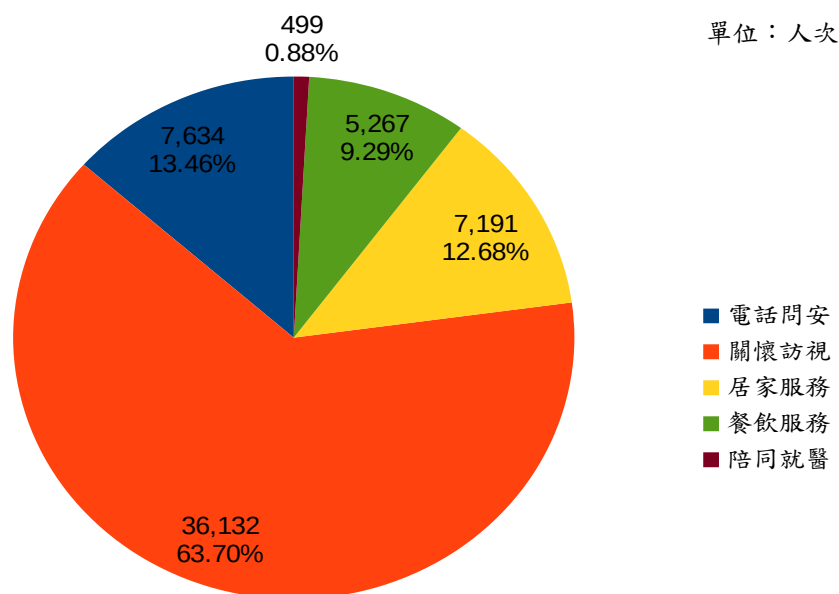


圖 5、104 年宜蘭縣獨居老人服務概況

資料來源：衛生福利部統計處