



# 108 年宜蘭縣政府縣政統計通報

## 宜蘭縣自行車使用狀況

108 年 7 月

樂活的時代來臨，便捷的大眾運輸系統，成了越來越多人通勤出遊的好選擇，搭配規劃的自行車道，帶起一波單車通勤的風潮。106 年宜蘭縣 12 歲以上<sup>1</sup>民眾(以下簡稱民眾)經常騎自行車人口約為 13 萬人，占宜蘭縣人口數 32.6%，因此騎自行車逐漸成為宜蘭縣民眾的主要代步工具之一。本通報茲就 106<sup>2</sup>年統計資料，針對本縣自行車使用狀況進行簡要分析。

106 年宜蘭縣自行車家戶普及率為 54.8%，較臺灣地區 54.1% 增加 0.7 個百分點；平均每戶擁有的自行車數量(不含公共自行車)為 1.3 輛，較臺灣地區 1.2 輛增加 0.1 輛；騎自行車民眾中，平均每人每月騎自行車次數為 35.7 次，較臺灣地區 22.8 次增加 12.9 次。由數據顯現，宜蘭縣民眾相對臺灣地區民眾騎自行車較為習慣。(詳如表)

表、106 年宜蘭縣自行車家戶普及率、數量及騎自行車頻率概況

單位：%、輛、次

| 區域別        | 擁有自行車的家戶占比 | 平均每戶擁有的自行車數量(不含公共自行車) | 騎自行車民眾中，平均每人每月騎自行車次數 |
|------------|------------|-----------------------|----------------------|
| 宜蘭縣        | 54.8       | 1.3                   | 35.7                 |
| 臺灣地區       | 54.1       | 1.2                   | 22.8                 |
| 宜蘭縣較臺灣地區增減 | 0.7        | 0.1                   | 12.9                 |

資料來源：交通部統計處

106 年宜蘭縣民眾每週均會騎(即經常騎)自行車人口占比為 32.6%，即每 100 人中有 33 人每週騎自行車(自行車覆蓋率)。若含每月騎者，則比率提升至 38.5%。再併計每季、每半年及每年騎者，最近 1 年曾騎自行車者占 56.9%。(詳如圖 1)

1 該調查對象僅查 12 歲以上民眾。

2 該調查為交通部統計處辦理的不定期調查，上一次調查時間在 98 年，故無法提供其他年的資料。

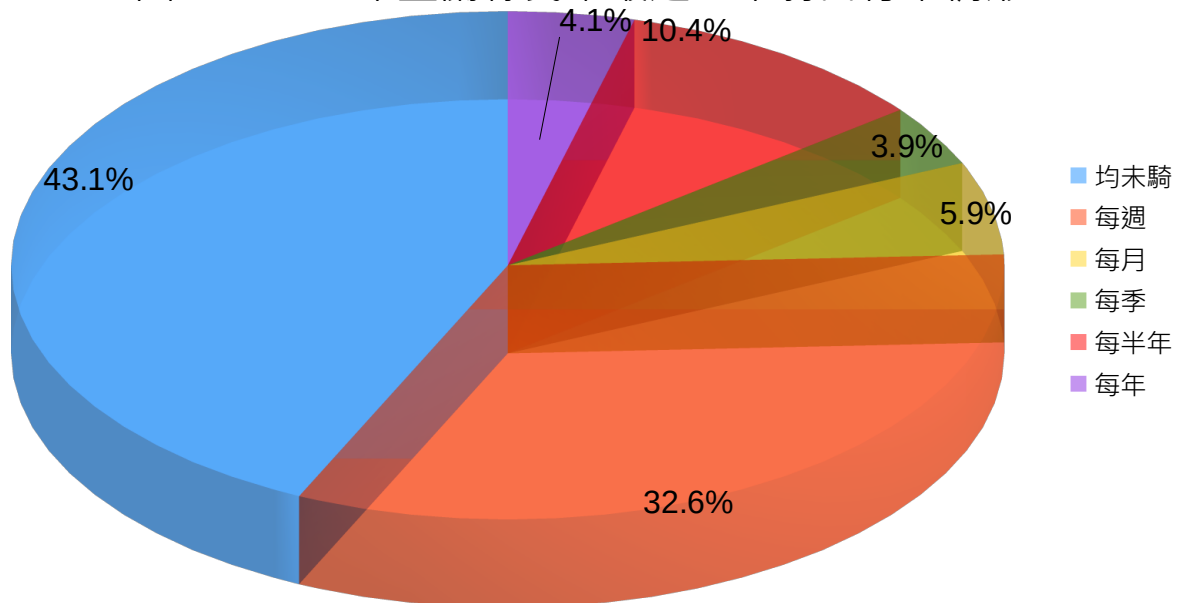


# 108年宜蘭縣政府縣政統計通報

## 宜蘭縣自行車使用狀況

108年7月

圖 1、106年宜蘭縣民眾最近一年騎自行車情形



資料來源：交通部統計處

106年宜蘭縣近2週有騎自行車民眾，最主要的活動型態以買菜、購物等「個人活動」54.9%為最多，「休閒運動」24.9%次之，「通勤」10.6%再次之，「觀光旅遊」1.8%為最少；另臺灣地區最主要的活動型態以「休閒運動」41.8%為最多，「個人活動」36.6%次之，「通勤」14.9%再次之，「觀光旅遊」0.4%為最少，除了「個人活動」及「休閒運動」外，其餘項目次序與宜蘭縣無異。現自行車用途隨環境、社會變遷已由以往代步工具，轉化為輕旅行及健身等之定位，休閒運動及觀光旅遊比例有增加的趨勢。

就騎用時間觀察，106年宜蘭縣平均每人每次花費時間為21.0分鐘，其中以「10-未滿20分鐘」40.8%為最多，「20-未滿40分鐘」22.3%次之，「5-未滿10分鐘」17.6%再次之。(詳如圖2、3)

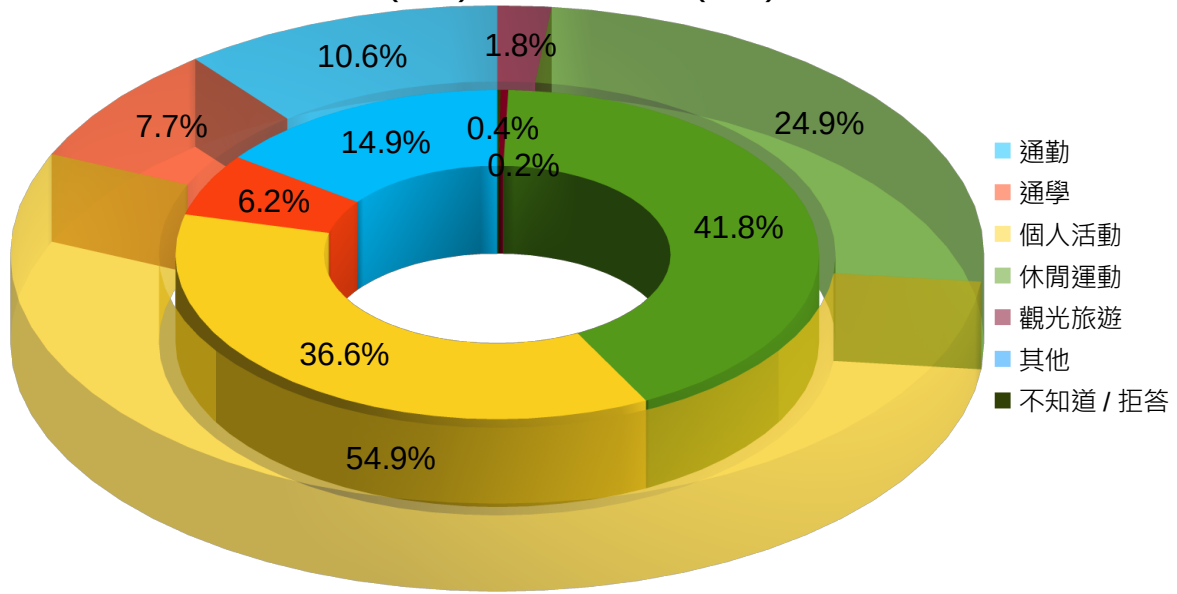


# 108 年宜蘭縣政府縣政統計通報

## 宜蘭縣自行車使用狀況

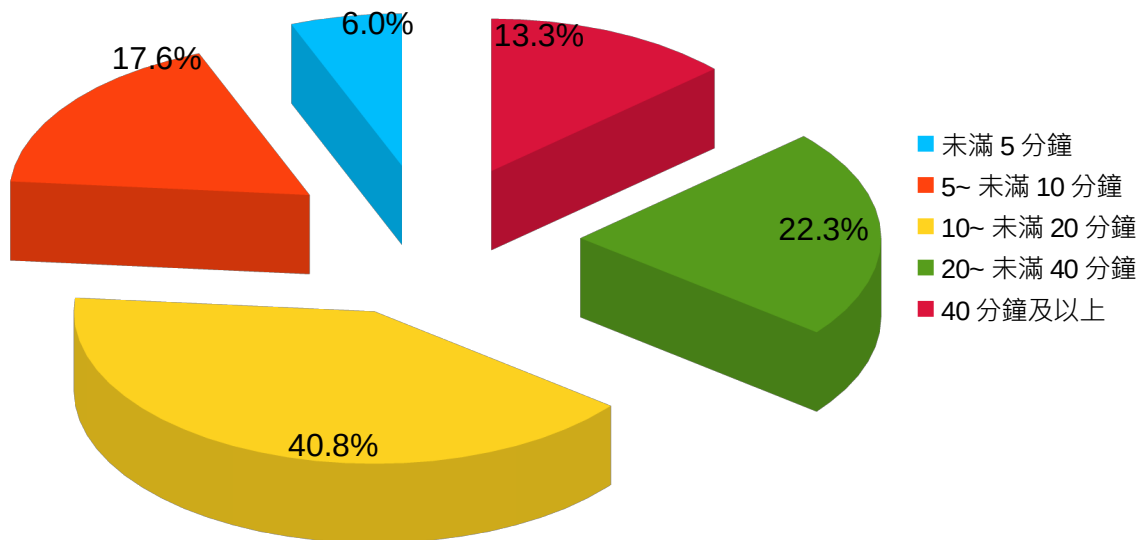
108 年 7 月

圖 2、106 年宜蘭縣(外)及臺灣地區(內)民眾自行車使用情形



資料來源：交通部統計處

圖 3、106 年宜蘭縣民眾騎自行車單程花費時間



資料來源：交通部統計處