



專題統計分析

蘭陽博物館人流數據統計分析

宜蘭縣政府主計處
中華民國 112 年 10 月

壹、前言

博物館是社會教育機構，在文化與社會永續發展上扮演重要角色。不僅滿足國內外民眾休閒觀光旅遊的需要，更可提升城市文化形象。蘭陽博物館為基金預算須自負盈虧，面臨「營運績效」與「文化保存」的角色，需透過大數據資料統計分析及民眾行為模式觀察研究，以支援決策，規劃符合民眾期待、學習活動與提升服務品質，俾供本縣各館舍整體規劃未來發展之參考。

貳、人流數據統計

本文根據文化部建置文化場域的資料治理與系統之參觀人次統計、年齡、性別及外國籍遊客等同期間資料分析民眾參觀情形。

一、人次統計¹:

近年蘭陽博物館總參觀人次呈現先降後升之趨勢現象，由110年1月之2萬1,022人次，因新冠疫情COVID-19爆發降至110年6月3,500人次達最低點，期間減少1萬7,522人次(表1、圖1)，至111年7月疫情解封初期，參觀人次大幅上升至7萬2,832人次達最高點，暑期結束111年9月參觀人次由8月7萬1,553人降為4萬2,447人次，減少40.68%，惟較去年同期仍增加131.53%(或1.3倍)。

¹ 人次統計:人流數據蒐集準則:停留30分鐘以上,6小時以內(篩除路過、閒雜人等)透過停留時間篩除工作者(志工及部分工時者難以區分)周邊居民為服務對象之一,因此納入人流蒐集。

二、性別統計：

按參觀人員性別觀察，男女性亦與整體參觀人次變動一致，均呈先降後升之現象，男女性分別由110年1月之1萬931人次及1萬91人次，降至110年6月之2,170人次及1,330人次，再上升至111年7月3萬3,503人次及3萬9,329人次達最高點，於111年9月時，又分別降為1萬9,950人次及2萬2,497人次，較上月減少39.39%、41.78%，惟較去年同期各別增加122.08%(或1.2倍)、140.61%(或1.4倍)。

表1、蘭陽博物館參觀人次統計

單位：人次

月份		總人次	男	女
110年	1月	21,022	10,931	10,091
	2月	24,823	12,163	12,660
	3月	21,159	10,368	10,791
	4月	29,148	13,991	15,157
	5月	13,831	7,192	6,639
	6月	3,500	2,170	1,330
	7月	6,182	3,647	2,535
	8月	17,373	8,165	9,208
	9月	18,333	8,983	9,350
	10月	25,726	11,834	13,892
	11月	32,608	15,000	17,608
	12月	31,803	14,947	16,856
111年	1月	24,816	11,912	12,904
	2月	27,373	13,687	13,687
	3月	30,128	15,064	15,064
	4月	31,866	16,252	15,614
	5月	22,385	12,088	10,297
	6月	37,132	18,566	18,566
	7月	72,832	33,503	39,329
	8月	71,553	32,914	38,639
	9月	42,447	19,950	22,497
111年9月較上月 增減比較		-40.68	-39.39	-41.78
111年9月較去年同期 增減比較		131.53	122.08	140.61

資料來源：文化部文化場域資料治理與系統資料庫

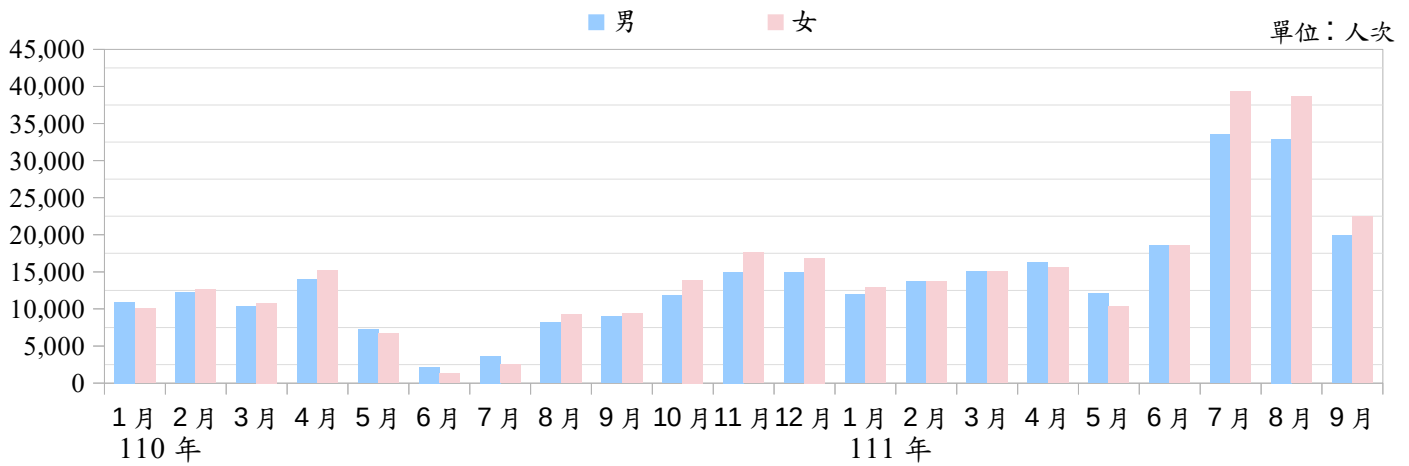


圖 1、蘭陽博物館參觀人次

資料來源:文化部文化場域資料治理與系統資料庫

110年1月至111年9月按性別占比觀察，女性大致多於男性，惟疫情爆發後6月及7月男性之62%、59%皆高於女性之38%、41%，顯示男性觀眾較女性觀眾不受疫情影響(圖2)。

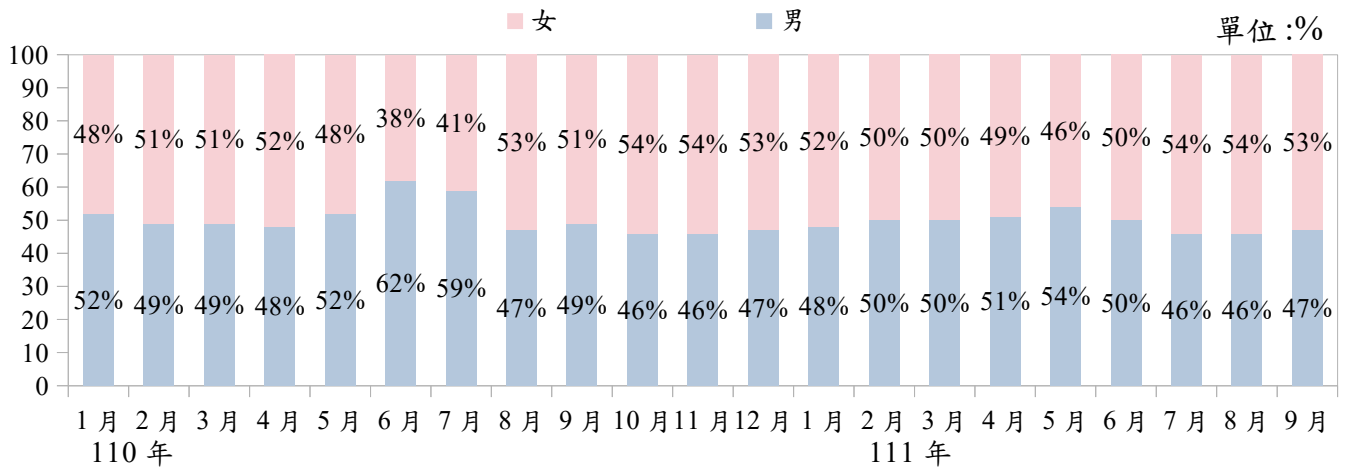


圖 2、性別占比統計

資料來源:文化部文化場域資料治理與系統資料庫

三、年齡別統計

110年1月至111年9月依年齡層觀察，以30至39歲參觀人次為11萬7,638人次及40至49歲11萬7,277人次占19.41%及19.35%，列居前2名，50至59歲參觀人次10萬4,306人次占17.21%再次之(表2、表3)，顯示參觀族群以青壯年人口為大宗。

表2、參觀人次統計－按年齡別分析

單位:人次

月份	15-17歲	18-21歲	22-29歲	30-39歲	40-49歲	50-59歲	60-64歲	65歲以上	總計
110年									
1月	1,387	1,535	3,637	3,616	3,910	3,532	1,661	1,745	21,022
2月	1,241	1,762	4,071	4,915	4,965	4,493	1,812	1,564	24,823
3月	1,523	1,100	3,724	3,893	3,745	3,682	1,333	2,158	21,159
4月	1,865	1,632	4,430	5,276	5,567	5,305	2,099	2,973	29,148
5月	858	1,010	2,296	2,573	2,531	2,407	816	1,342	13,831
6月	126	249	623	665	700	609	231	298	3,500
7月	303	402	1,057	1,137	1,273	1,020	532	457	6,182
8月	695	1,147	2,641	3,961	3,753	2,780	1,181	1,216	17,373
9月	1,082	1,485	3,245	3,612	3,557	3,447	1,082	825	18,333
10月	1,646	1,621	4,528	5,197	4,939	4,271	1,595	1,929	25,726
11月	2,478	1,924	5,119	6,098	6,163	5,315	2,120	3,391	32,608
12月	2,576	2,035	4,929	6,011	5,947	5,057	2,258	2,989	31,803
1至12月合計	15,781	15,901	40,301	46,953	47,050	41,915	16,719	20,888	245,508
111年									
1月	1,464	1,638	4,070	4,814	4,541	4,392	1,812	2,085	24,816
2月	1,423	1,861	4,462	5,091	5,283	4,626	2,409	2,217	27,373
3月	2,260	1,747	4,610	5,152	5,333	5,363	2,772	2,892	30,128
4月	2,167	2,199	5,290	5,895	5,863	5,704	2,231	2,517	31,866
5月	1,276	1,186	4,141	4,343	4,343	3,917	1,813	1,365	22,385
6月	1,597	2,228	6,535	7,723	7,686	6,869	2,525	1,968	37,132
7月	4,151	4,588	12,090	15,076	14,712	12,090	4,807	5,317	72,832
8月	4,293	4,937	11,878	14,525	14,740	11,448	5,080	4,651	71,553
9月	2,632	2,462	7,640	8,065	7,725	7,980	2,717	3,226	42,447
1至9月合計	21,263	22,847	60,716	70,685	70,227	62,391	26,165	26,239	360,532
總計	37,044	38,748	101,016	117,638	117,277	104,306	42,883	47,126	606,040

資料來源:文化部文化場域資料治理與系統資料庫

表 3、參觀人次占比-按年齡別分

單位：%

月份	15-17歲	18-21歲	22-29歲	30-39歲	40-49歲	50-59歲	60-64歲	65歲以上	總計
110年									
1月	6.60	7.30	17.30	17.20	18.60	16.80	7.90	8.30	100.00
2月	5.00	7.10	16.40	19.80	20.00	18.10	7.30	6.30	100.00
3月	7.20	5.20	17.60	18.40	17.70	17.40	6.30	10.20	100.00
4月	6.40	5.60	15.20	18.10	19.10	18.20	7.20	10.20	100.00
5月	6.20	7.30	16.60	18.60	18.30	17.40	5.90	9.70	100.00
6月	3.60	7.10	17.80	19.00	20.00	17.40	6.60	8.50	100.00
7月	4.90	6.50	17.10	18.40	20.60	16.50	8.60	7.40	100.00
8月	4.00	6.60	15.20	22.80	21.60	16.00	6.80	7.00	100.00
9月	5.90	8.10	17.70	19.70	19.40	18.80	5.90	4.50	100.00
10月	6.40	6.30	17.60	20.20	19.20	16.60	6.20	7.50	100.00
11月	7.60	5.90	15.70	18.70	18.90	16.30	6.50	10.40	100.00
12月	8.10	6.40	15.50	18.90	18.70	15.90	7.10	9.40	100.00
1至12月合計	6.43	6.48	16.42	19.12	19.16	17.07	6.81	8.51	100.00
111年									
1月	5.90	6.60	16.40	19.40	18.30	17.70	7.30	8.40	100.00
2月	5.20	6.80	16.30	18.60	19.30	16.90	8.80	8.10	100.00
3月	7.50	5.80	15.30	17.10	17.70	17.80	9.20	9.60	100.00
4月	6.80	6.90	16.60	18.50	18.40	17.90	7.00	7.90	100.00
5月	5.70	5.30	18.50	19.40	19.40	17.50	8.10	6.10	100.00
6月	4.30	6.00	17.60	20.80	20.70	18.50	6.80	5.30	100.00
7月	5.70	6.30	16.60	20.70	20.20	16.60	6.60	7.30	100.00
8月	6.00	6.90	16.60	20.30	20.60	16.00	7.10	6.50	100.00
9月	6.20	5.80	18.00	19.00	18.20	18.80	6.40	7.60	100.00
1至9月合計	5.90	6.34	16.84	19.61	19.48	17.31	7.26	7.28	100.00
總計	6.11	6.39	16.67	19.41	19.35	17.21	7.08	7.78	100.00

資料來源：文化部文化場域資料治理與系統資料庫

四、外國籍遊客

110年1月至111年9月間，外國籍遊客累計7,312人次，其中以印尼籍約3,597人次(或49.19%)為主，越南籍約1,667人次(或22.8%)次之，菲律賓籍約1,328人次(或18.16%)再次之(圖3、圖4)。就111年9月觀察，印尼籍遊客參觀人次較上月減少47.60%，惟較去年同期增加44.34%，越南籍遊客參觀人次較上月減少74.54%，較去年同期增加57.14%，菲律賓籍遊客參觀人次較上月減少44.15%，較去年同期增加275.00%(表4)。

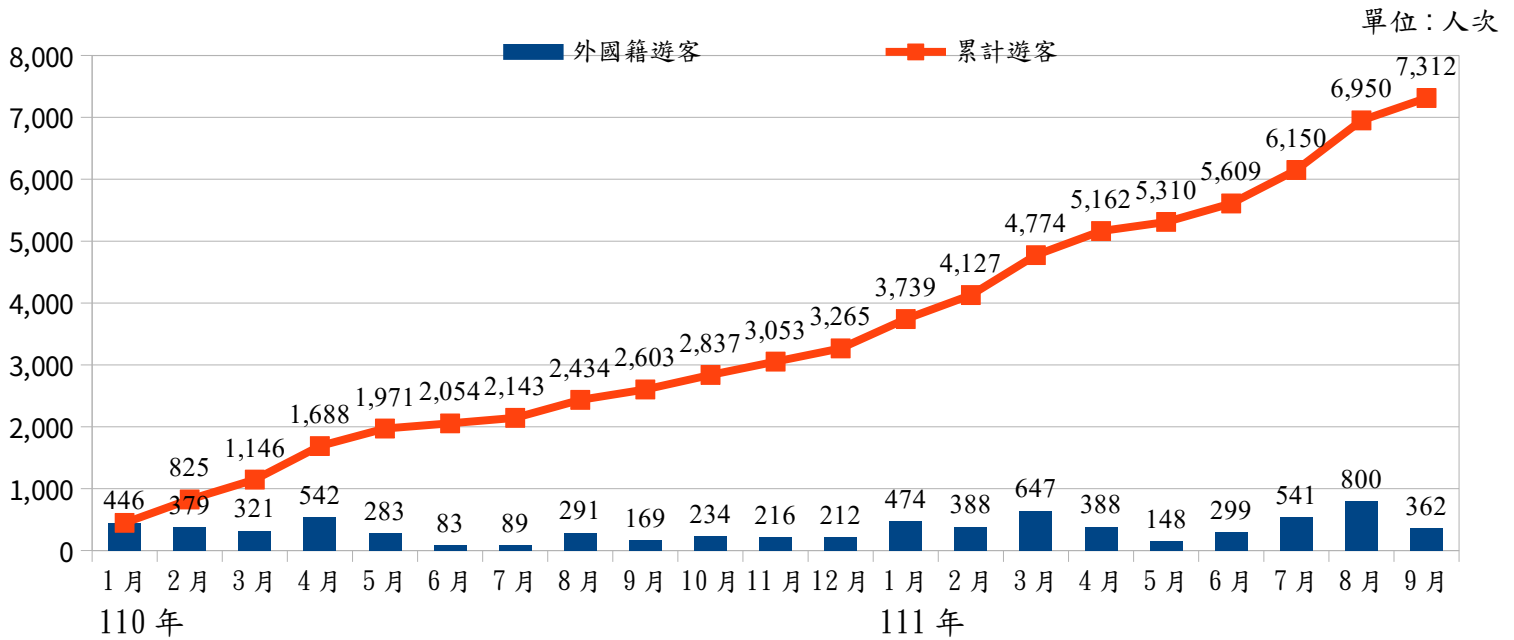


圖 3、外國籍遊客人次統計

資料來源：文化部文化場域資料治理與系統資料庫

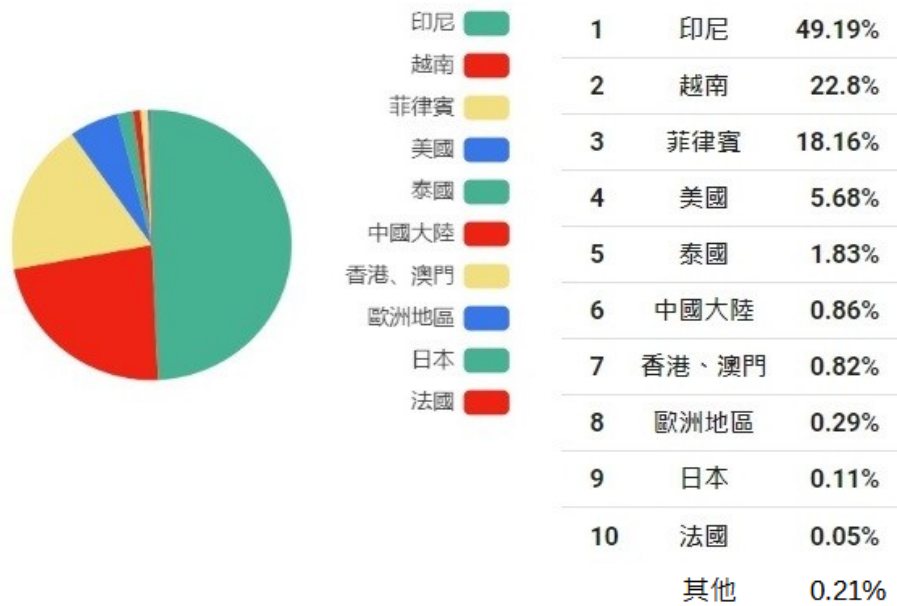


圖 4、110 年 1 月至 111 年 9 月外國籍遊客平均國籍人次占比

資料來源：文化部文化場域資料治理與系統資料庫

表 4、外國籍遊客國籍人次統計

單位：人次

月份		印尼	越南	菲律賓	美國	泰國	其他	總計
110年	1月	261	109	45	20	9	2	446
	2月	175	89	75	20	3	17	379
	3月	121	80	65	40	3	12	321
	4月	234	157	103	35	3	10	542
	5月	129	118	12	10	3	11	283
	6月	62	5	12	-	3	1	83
	7月	57	20	12	-	-		89
	8月	131	40	63	50	6	1	291
	9月	106	35	28	-	-	-	169
	10月	140	49	29	5	3	8	234
	11月	102	54	45	5	3	7	216
	12月	96	44	37	20	9	6	212
111年	1月	322	85	50	10		1.48	468
	2月	205	54	111	5	6	7	388
	3月	326	188	97	25	3	8	647
	4月	176	112	63	10	16	11	388
	5月	48	55	28	5	-	12	148
	6月	194	38	26	25	5	11	299
	7月	267	79	119	55	6	15	541
	8月	292	216	188	55	31	18	800
	9月	153	55	105	20	22	7	362
總計		3,597	1,667	1,328	415	134	171	7,312
比重		49.19	22.80	18.16	5.68	1.83	2.34	100.00
111年9月較上月 增減比較		-47.60	-74.54	-44.15	-63.64	-29.03	-61.11	-54.75
111年9月較去年同期 增減比較		44.34	57.14	275.00	-	-	-	114.20

資料來源：文化部文化場域資料治理與系統資料庫

註：其他係指歐洲地區、中國大陸、香港、澳門、日本、法國、英國、新加坡、南韓、美洲地區、南非等地區。

參、結論

- 一、本館女性遊客略多於男性，首要應提高男性參與意願，針對不同背景的目標對象採取不同傳播方法之設計，如活動宣傳照以父親為主角協助子女完成體驗作品，強化男性觀眾亦很適合參與之意象，或搭配針對男性友善之措施或方案，透過制度化之設計，營造出所有人員皆可參與之場域，不分特定性別、性傾向或性別認同者，皆可為蘭陽博物館之受益對象。
- 二、疫情打亂蘭陽博物館經營之步調，也讓蘭陽博物館重新思考功能的演變，以及瞭解觀眾對於博物館利用行為的改變。疫情加速了數位科技應用的發展，為因應後疫情時代，日後蘭陽博物館應朝提供線上與數位內容服務，滿足顧客在通訊上需求目標努力，且資訊傳播必須突破紙本、靜態及現地服務的傳統營運模式，提供呼應通訊、動態及遠距即時互動型態，展現博物館存在的真正社會價值。