



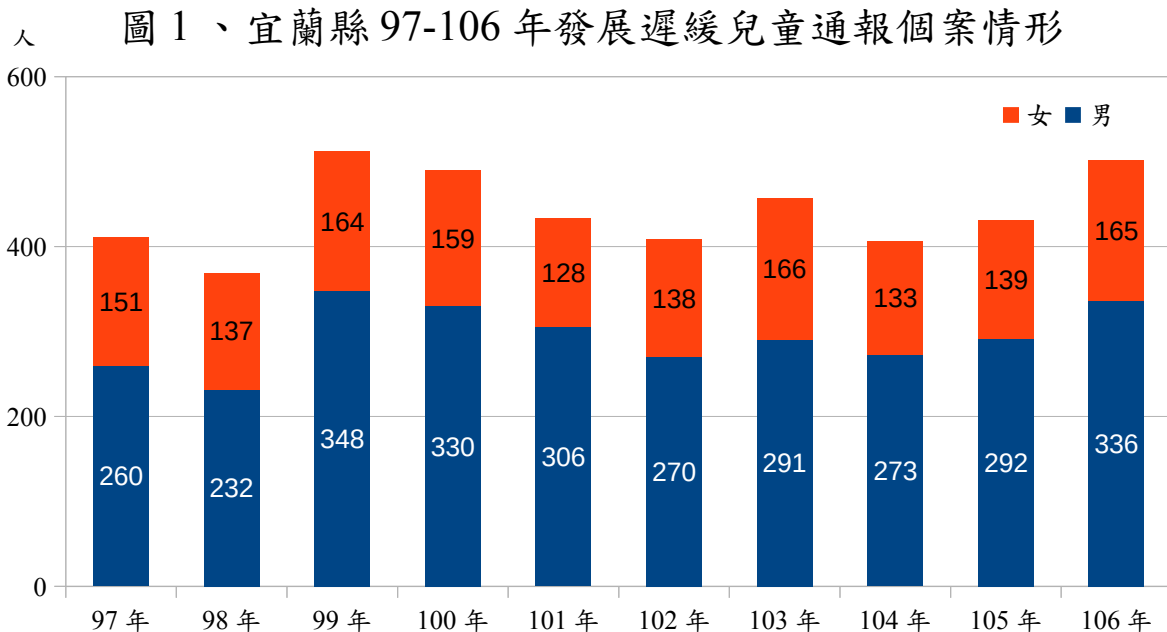
107 年宜蘭縣政府縣政統計通報

宜蘭縣發展遲緩兒童早期療育服務概況

早期療育的核心精神是期待藉由早期篩檢早期發現、及早提供妥適的早期介入措施，藉以減緩兒童之發展遲緩或減輕障礙狀況，並減少家庭在兒童療育過程之負擔與壓力。至 106 年底，本縣未滿 6 歲發展遲緩兒童通報人口數計 485 人，占滿 6 歲兒童總人口數 2 萬 1,179 人之 2.29%，較 97 年增加 0.78 個百分點，顯示發展遲緩兒童早期療育重視程度增加。本通報茲就近十年公務統計資料，針對本縣發展遲緩兒童早期療育服務概況進行簡要分析。

一、106 年本縣發展遲緩兒童通報個案 501 人，較 105 年及 97 年皆增加，顯示各界對發展遲緩兒童早期療育之重視。

106 年本縣發展遲緩兒童通報個案 501 人，其中男性 336 人(占 67.07%)、女性 165 人(占 32.93%)，與 105 年相較，男性增加 44 人，女性增加 26 人，與 97 年相較，男性增加 76 人，女性增加 14 人，顯示政府及社會各界對發展遲緩兒童早期療育之重視。(詳如圖 1)



資料來源：本縣社會處

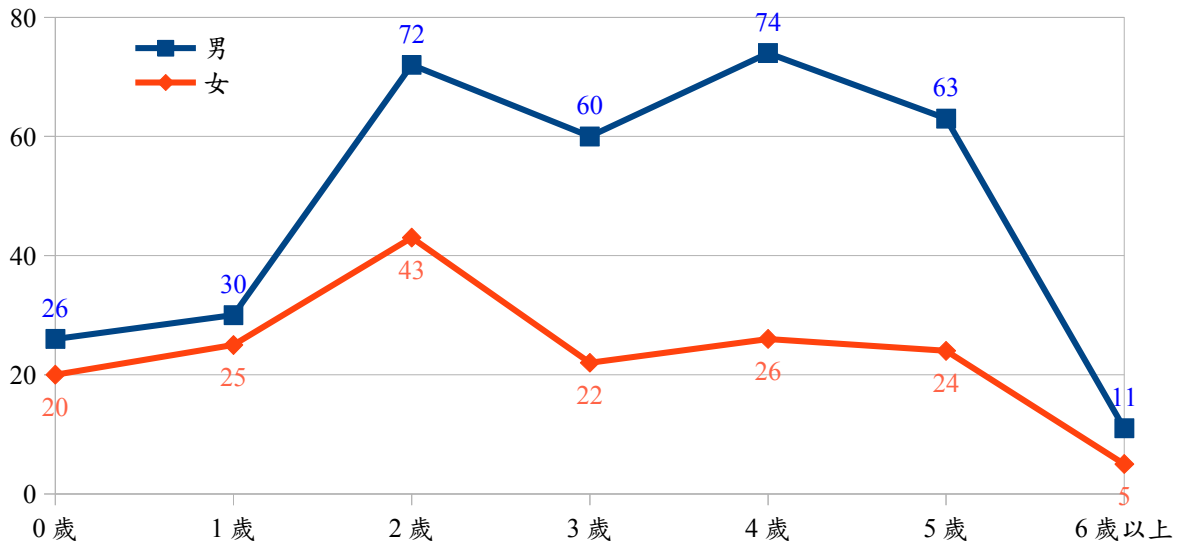
以年齡層觀之，106 年本縣發展遲緩男性兒童個案以 4 歲 74 人為最多，2 歲 72 人次之，5 歲 63 人再次之；女性以 2 歲 43 人為最多，4 歲 26 人次之，1 歲 25 人再次之。與 102 年相比，除 4 歲及 6 歲以上減少外，其餘皆增加。(詳如圖 2、圖 3)



107年宜蘭縣政府縣政統計通報

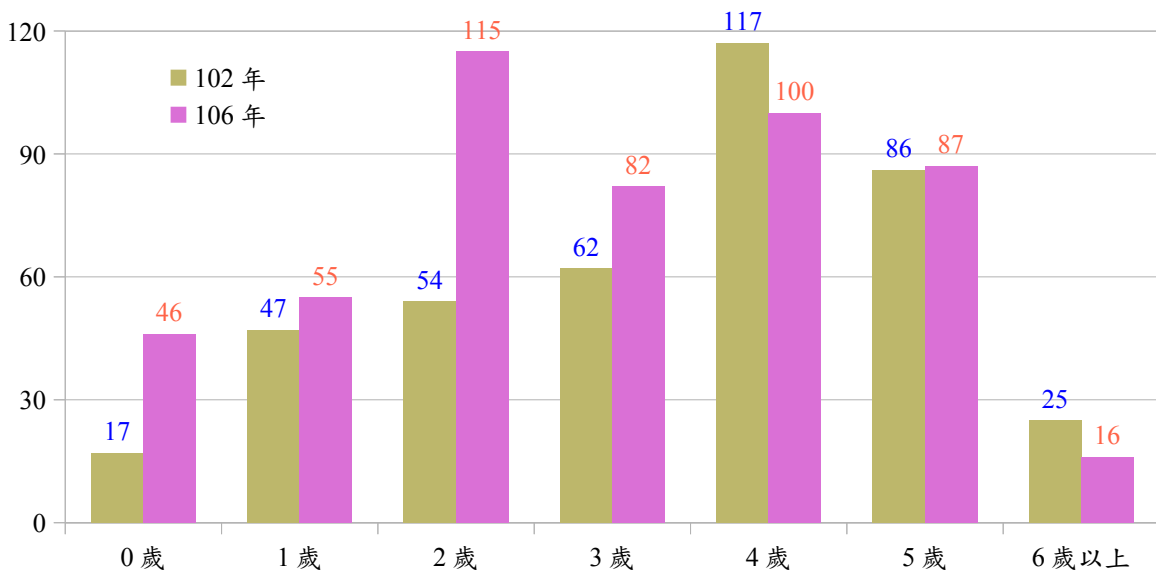
宜蘭縣發展遲緩兒童早期療育服務概況

圖 2、宜蘭縣 106 年發展遲緩兒童個案人數情形 - 按年齡分



資料來源：本縣社會處

圖 3、宜蘭縣 102、106 年發展遲緩兒童個案人數情形 - 按年齡分



資料來源：本縣社會處



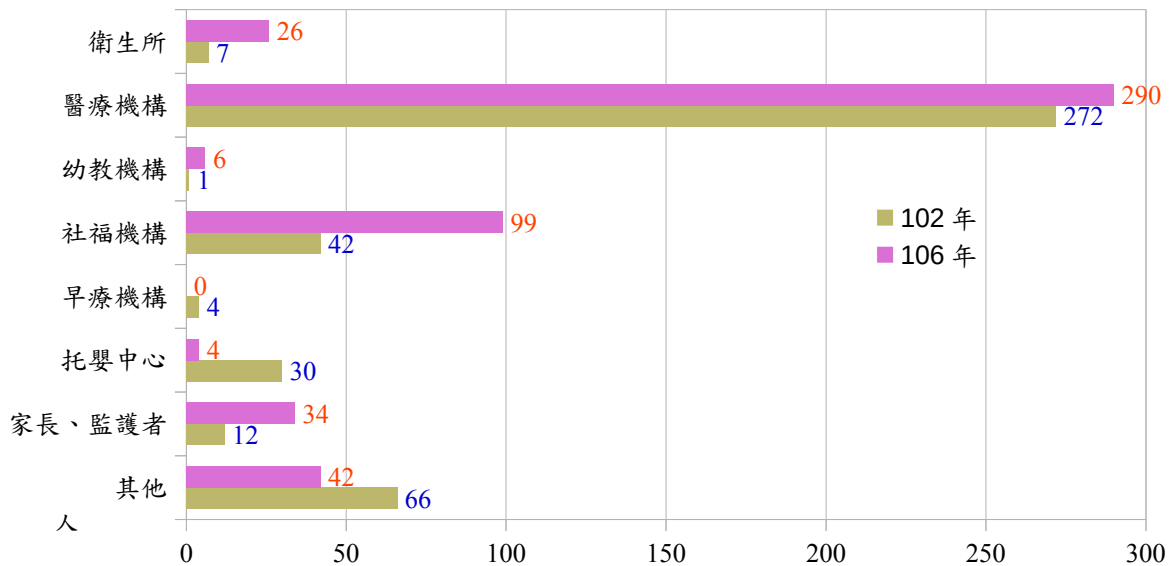
107 年宜蘭縣政府縣政統計通報

宜蘭縣發展遲緩兒童早期療育服務概況

二、106 年本縣發展遲緩兒童通報來源以醫療機構 290 人為最多，社福機構 99 人次之，皆較 102 年增加。

106 年本縣發展遲緩兒童通報來源，以醫療機構 290 人(占 57.88%)為最多，社福機構 99 人(占 19.76%)次之，家長、監護者 34 人(占 6.79%)再次之。與 102 年相比，除早療機構及托嬰中心減少外，其餘皆增加，尤其以幼教機構 500.00% 為最多，衛生所 271.43% 次之，家長、監護者 183.33% 再次之。(詳如圖 4)

圖 4、宜蘭縣 102、106 年發展遲緩兒童通報來源情形



資料來源：本縣社會處

三、106 年本縣發展遲緩兒童早期療育服務類別以醫療院所療育 913 人次為最多，且較 102 年增加。

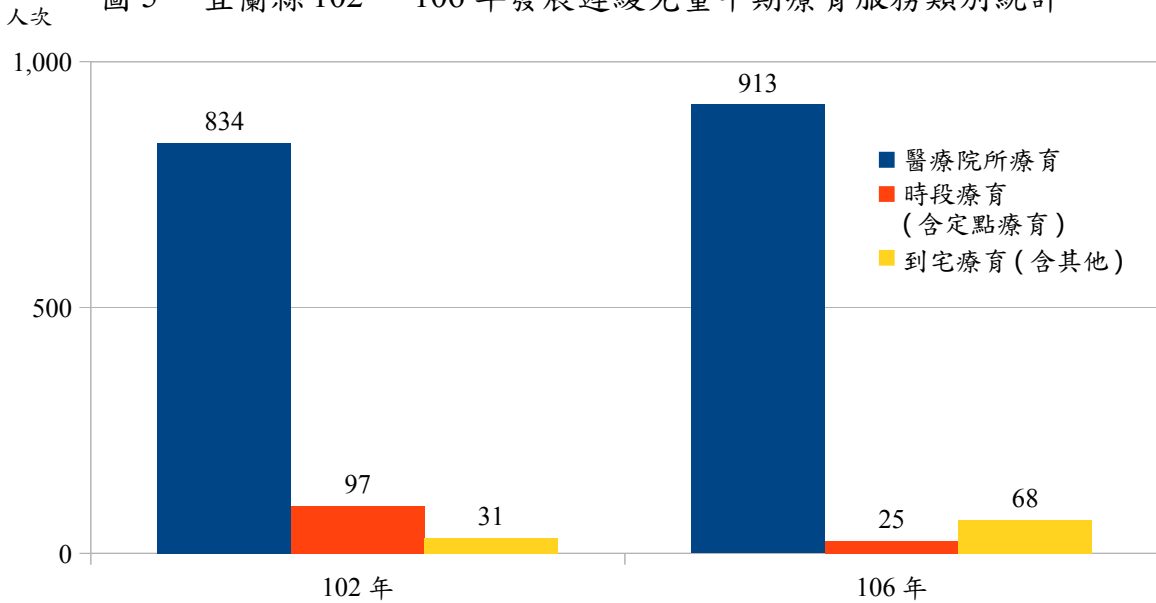
106 年本縣發展遲緩兒童早期療育服務類別，以醫療院所療育 913 人次(占 90.76%)為最多，到宅療育 68 人次(占 6.76%)次之。與 102 年相比，亦以醫療院所療育 834 人次(占 86.69%)為最多，惟時段療育(含定點療育)97 人次(占 10.08%)次之。(詳如圖 5)



107 年宜蘭縣政府縣政統計通報

宜蘭縣發展遲緩兒童早期療育服務概況

圖 5、宜蘭縣 102、106 年發展遲緩兒童早期療育服務類別統計



資料來源：本縣社會處