



宜蘭縣政府 111 年民眾免費學電腦計畫案 學員性別統計分析

宜蘭縣政府計畫處
中華民國 111 年 11 月

壹、前言

依「數位發展部(原國家發展委員會)歷年數位機會(落差)調查報告」顯示，不論就電腦、網路近用或數位能力而言，大體上都呈現年紀愈大者愈少使用電腦及網路能力越弱的模式。以 108 年調查結果來看，12~49 歲民眾的網路使用率逾 97.7%，50~59 歲民眾上網率降為 89.3%，60~64 歲再降為 74.6%，65 歲以上民眾則僅 43.5% 有使用網路的經驗。絕大多數 50~59 歲民眾已進入資訊社會，目前仍以 60 歲以上民眾是資訊近用落差^{註 1}相對嚴重的群體。108 年與 107 年調查結果相較，各年齡層民眾近 2 年網路使用率幾無變動；60 歲以上民眾上網率於 107 年首度突破五成，達到 53.9% 後，108 年仍維持在 53.5%。以首次上網設備來看，可以明顯反映出科技發展的軌跡。調查發現，20~49 歲網路族有接近或超過九成是以桌上型電腦開始接觸網路世界，12~14 歲網路族，則以智慧型手機(37.9%)及平板電腦(26.1%)為首次上網設備的比率高於其他年齡層；而 60~64 歲及 65 歲以上網路族，也分別有 27.4% 及 34.2% 經由智慧型手機開始上網，這應與 60 歲以上者有超過二成是最近六年內才開始上網有關。(備註：數位發展部未更新數位機會調查報告，故 111 年仍引用 108 年數位機會調查報告之數據)。

基此，為降低中高齡民眾數位落差，提供方便、易親近之資訊環境，於本縣村里資訊站、數位機會中心、老來寶健康促進家園站、原住民文化健康站、社區照顧關懷據點及巷弄長照站及各社區，辦理「民眾免費學電腦計畫案」，以增進中高齡民眾使用電腦之機會、提升中高齡民眾之資訊素養及基本電腦處理能力。

貳、計畫內容

一、計畫期程

111 年 7 月 1 日起至 111 年 10 月 31 日止。

二、計畫對象

- (一) 中齡：45 歲至 64 歲。
- (二) 高齡：65 歲以上長者，原住民 55 歲以上長者。
- (三) 新住民新住民：外籍配偶與大陸配偶。
- (四) 揪團組班：本縣縣民或居住者皆可自行揪團組班。

註 1：資訊近用 (information access) 係指資通訊技術的接近使用(取用)。資訊近用落差係指不同群體在接近使用(取用)資訊通訊科技(ICTs)機會以及運用網際網路各項活動上所產生的落差。

三、開課班數

111 年度開辦 45 班資訊教育訓練。

四、上課時數

每班訓練時數 6 小時。

五、上課班別

- (一) 智慧型手機基礎班
- (二) 智慧型手機生活應用-就醫保健班
- (三) 智慧型手機生活應用-交通旅遊班
- (四) 智慧型手機生活應用-交友社群班
- (五) 智慧型手機生活應用-LINE 貼圖製作班

六、實施內容

111 年度以中高齡族群為主要訓練對象，於本縣村里資訊站、數位機會中心、老來寶健康促進家園站、原住民文化健康站、社區照顧關懷據點及巷弄長照站及各社區為主要訓練地點，開辦 45 班之資訊相關教育訓練。並自 110 年度起改以智慧型手機為主，開辦一系列智慧型手機基礎班、生活應用之就醫保健、交通旅遊、交友社群、LINE 貼圖製作等適合長者入門使用的資訊生活化應用課程，藉此訓練長者手眼協調，增強智力、延緩失智，並讓長者接觸子孫們最常使用的平板電腦、智慧型手機，與子孫們的世界更接近，創造祖孫互動話題，以提升長者接受新事物的能力，並享受便利的電腦網路生活。

參、統計分析

宜蘭縣全縣人口數共計 449,012 人 (截至 111 年 10 月止)，其中男性為 225,753 人 (50.3%)，女性為 223,259 人 (49.7%)，各鄉鎮市人口數除宜蘭市及羅東鎮為女性人口多於男性人口外，其他皆呈現男性人口多於女性人口的現象。

表 1、依鄉鎮市別之全縣人口性別統計表

鄉鎮市別	男		女		總計	
	人次	占比	人次	占比	人次	占比
宜蘭市	46,015	48.6%	48,573	51.4%	94,588	100.0%
羅東鎮	33,027	47.2%	36,918	51.8%	69,945	100.0%
蘇澳鎮	19,247	50.7%	18,696	49.3%	37,943	100.0%
頭城鎮	14,645	51.4%	13,830	48.6%	28,475	100.0%
礁溪鄉	17,998	51.7%	16,811	48.3%	34,809	100.0%
壯圍鄉	12,775	52.3%	11,656	47.7%	24,431	100.0%
員山鄉	16,780	52.6%	15,115	47.4%	31,895	100.0%
冬山鄉	26,710	50.7%	26,022	49.4%	52,732	100.0%
五結鄉	20,669	50.9%	19,961	49.1%	40,630	100.0%
三星鄉	11,451	53.9%	9,813	46.1%	21,264	100.0%
大同鄉	3,308	53.5%	2,879	46.5%	6,187	100.0%
南澳鄉	3,128	51.2%	2,985	48.8%	6,113	100.0%
總計	225,753	50.3%	223,259	49.7%	449,012	100.0%

※占比=人次/各鄉鎮總人次*100%

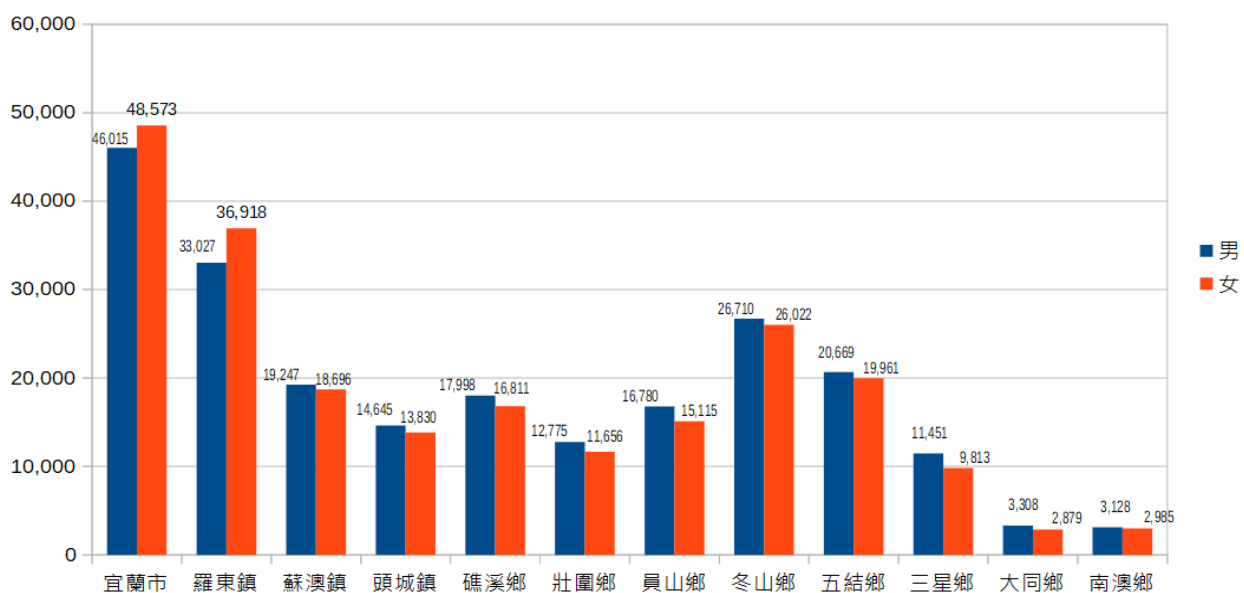


圖 1、依鄉鎮市別之全縣人口性別統計圖

一、結訓學員依鄉鎮市別之性別統計

111 年度上課期間為 111 年 7 月 1 日起至 111 年 10 月 31 日止，開辦班數為 45 班，結訓人數共計 463 人次；其中男性 140 人次，女性 323 人次，男性約占 30.2%，女性約占 69.8%。各鄉鎮市之結訓學員皆呈現女性學員多於男性學員的現象，又以大同鄉、三星鄉及五結鄉之女性學員結訓占比達 80% 以上為最高，其男性學員結訓占比僅約 10.0% 至 20.0% 左右，除上述三鄉鎮市外，女性學員結訓占比大都位於 60.0% 至 76.3% 間，而其男性占比則大都位於 23.7% 至 40.0% 間。

表 2、依鄉鎮市別之結訓學員性別統計表

鄉鎮	男		女		總計	
	人次	占比	人次	占比	人次	占比
頭城鎮	8	38.1%	13	61.9%	21	100.0%
礁溪鄉	8	40.0%	12	60.0%	20	100.0%
壯圍鄉	7	25.9%	20	74.1%	27	100.0%
員山鄉	7	26.9%	19	73.1%	26	100.0%
宜蘭市	37	34.9%	69	65.1%	106	100.0%
大同鄉	1	10.0%	9	90.0%	10	100.0%
五結鄉	2	20.0%	8	80.0%	10	100.0%
冬山鄉	17	34.7%	32	65.3%	49	100.0%
三星鄉	1	10.0%	9	90.0%	10	100.0%
羅東鎮	36	28.8%	89	71.2%	125	100.0%
蘇澳鎮	7	33.3%	14	66.7%	21	100.0%
南澳鄉	9	23.7%	29	76.3%	38	100.0%
總計	140	30.2%	323	69.8%	463	100.0%

※占比=人次/各鄉鎮總人次*100%

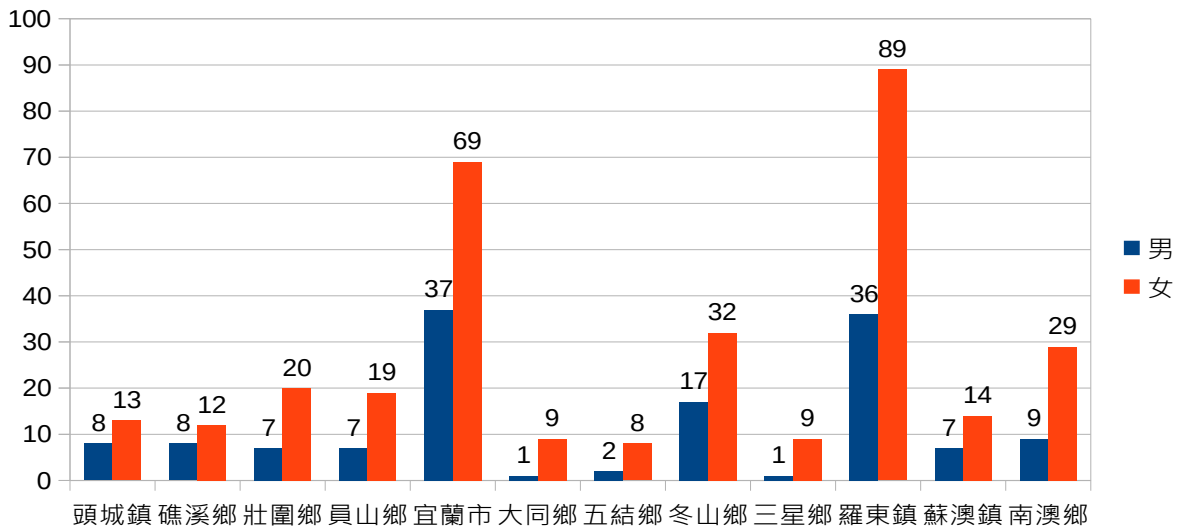


圖 2、依鄉鎮市別之結訓學員性別統計圖

二、結訓學員依年齡別之性別統計

各年齡層之結訓學員性別統計，如同上述依鄉鎮市別之統計結果，亦皆呈現女性學員多於男性學員的現象。年齡層在「65歲以上」民眾之參與人次高達 344 人次，其中女性學員參與率為 67.4%，男性學員參與率則為 32.6%；「35~44 歲」年齡層之女性學員參與率占比最高為 100.0%，男性學員參與率占比則無為最低；「34 歲以下」之女性學員參與率占比 55.0% 為各年齡組中最低，男性學員參與率占比 45.0% 則為各年齡組中最高；其餘年齡層，女性學員參與率為 75.0% 至 81.7% 間，男性學員參與率則為 18.3% 至 25.0% 間。

表 3、依年齡別之結訓學員性別統計表

年齡 \ 性別	男		女		總計	
	人次	占比	人次	占比	人次	占比
34 歲以下	9	45.0%	11	55.0%	20	100.0%
35~44 歲	-	-	4	100.0%	4	100.0%
45~54 歲	6	25.0%	18	75.0%	24	100.0%
55~64 歲	13	18.3%	58	81.7%	71	100.0%
65 歲以上	112	32.6%	232	67.4%	344	100.0%
總計	140	30.2%	323	69.8%	463	100.0%

※占比=各組年齡人次/總人次 X100%

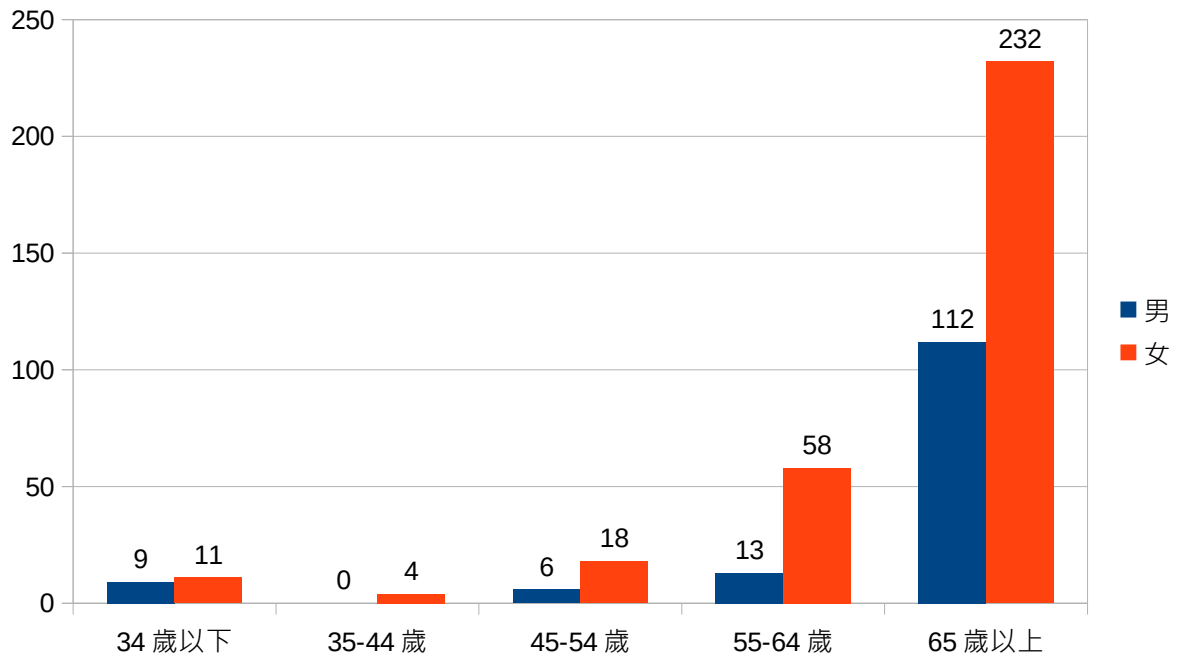


圖 3、依年齡別之結訓學員性別統計圖

三、結訓學員依招生對象別各年齡層之性別統計

依招生對象及年齡別之結訓學員性別統計，如同上述依鄉鎮市別和年齡別二項統計結果，亦皆呈現女性學員多於男性學員的現象。按年齡別觀察，「34 歲以下」之揪團女性占 50% 為該年齡層女性占比中最高，明顯高於男性之 35%；「35~44 歲」中除揪團無人外，其餘招生對象皆僅有女性；「45~54 歲」中除揪團無人外，原住民之女性占比 33.3% 為該年齡層女性最高，明顯高於男性之 4.2%，中高齡之男性占比 16.7% 為該年齡層男性占比最高，但仍低於女性之 20.8%，中高齡和新住民之女性占比相同，新住民和原住民之男性占比相同；「55~64 歲」和「65 歲以上」僅有中高齡和原住民參與，且不論男、女性，中高齡之參與度皆明顯高於原住民；「55~64 歲」之中高齡女性占 69.0%，為該年齡層女性占比中最高，明顯高於男性 14.1%，原住民之女性占比 12.7%，亦高於男性之 4.2%；「65 歲以上」之女性占 64.0% 為該年齡層女性占比中最高，明顯高於男性之 31.4%，原住民之女性占比 3.5%，亦高於男性之 1.2%。

表 4、依招生對象及年齡別之結訓學員性別統計表

對象 性別 年齡	中高齡				新住民				揪團				原住民				總計	
	男		女		男		女		男		女		男		女		人次	占比
	人次	占比	人次	占比	人次	占比	人次	占比	人次	占比	人次	占比	人次	占比	人次	占比		
34歲以下	1	5.0%	-	-	1	5.0%	1	5.0%	7	35.0%	10	50.0%	-	-	-	-	20	100.0%
35~44歲	-	-	2	50.0%	-	-	1	25.0%	-	-	-	-	-	-	1	25.0%	4	100.0%
45~54歲	4	16.7%	5	20.8%	1	4.2%	5	20.8%	-	-	-	-	1	4.2%	8	33.3%	24	100.0%
55~64歲	10	14.1%	49	69.0%	-	-	-	-	-	-	-	-	3	4.2%	9	12.7%	71	100.0%
65歲以上	108	31.4%	220	64.0%	-	-	-	-	-	-	-	-	4	1.2%	12	3.5%	344	100.0%
小計	123	26.6%	276	59.6%	2	0.4%	7	1.5%	7	1.5%	10	2.2%	8	1.7%	30	6.5%	463	100.0%

※占比=男(女)人次/總人次*100%

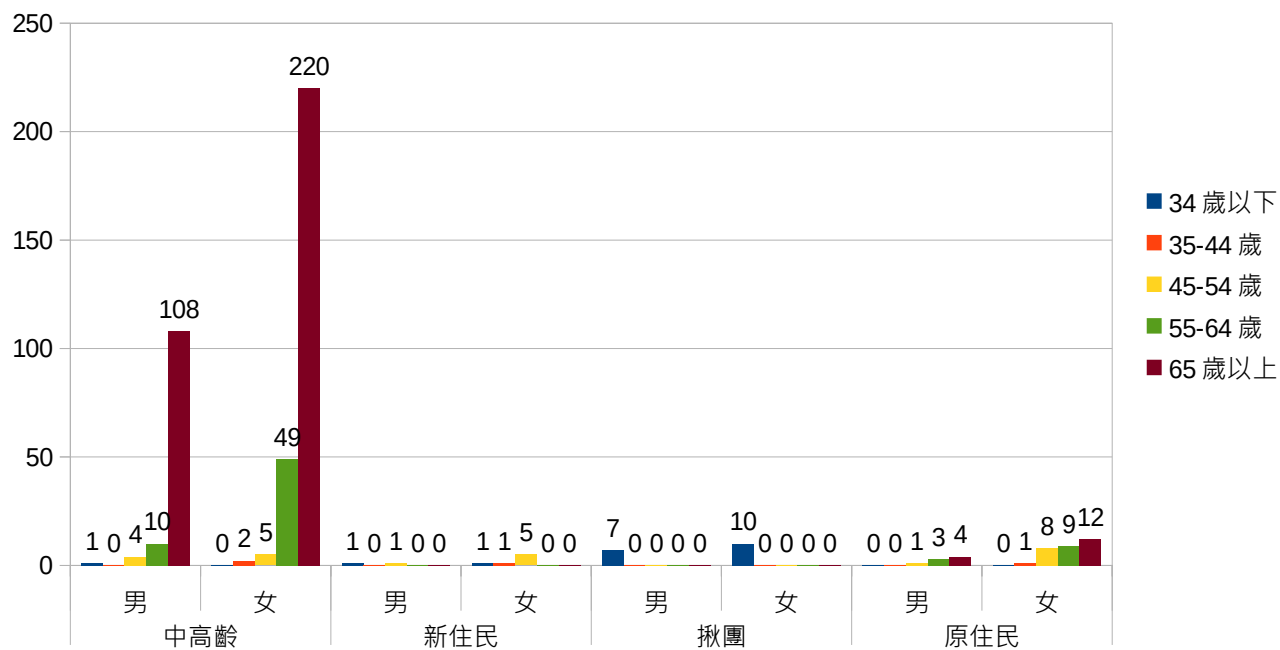


圖 4、依招生對象及年齡別之結訓學員性別統計圖

四、結訓學員依開課班別之性別統計

依開課班別之結訓學員性別統計，如同上述依鄉鎮市別、年齡別和招生對象別三項統計結果，亦皆呈現女性學員多於男性學員的現象。開課班別為「智慧型手機基礎班」之參與人次高達 277 人次，其中女性學員之參與率為 72.2%，男性學員之參與率為 27.8%，其餘課程女性學員之參與率大都為 65.2%至 66.7%間，男性學員之參與率大都為 33.3%至 34.8%間。

表 5、依開課班別之結訓學員性別統計表

編號	班別	男		女		總計	
		人次	占比	人次	占比	人次	占比
1	智慧型手機基礎班	77	27.8%	200	72.2%	277	100.0%
2	智慧型手機生活應用-就醫保健班	9	33.3%	18	66.7%	27	100.0%
3	智慧型手機生活應用-交通旅遊班	16	34.8%	30	65.2%	46	100.0%
4	智慧型手機生活應用-交友社群班	24	33.3%	48	66.7%	72	100.0%
5	智慧型手機生活應用-LINE 貼圖製作班	14	34.1%	27	65.9%	41	100.0%
總計		140	30.2%	323	69.8%	463	100.0%

※占比=人次/總人次

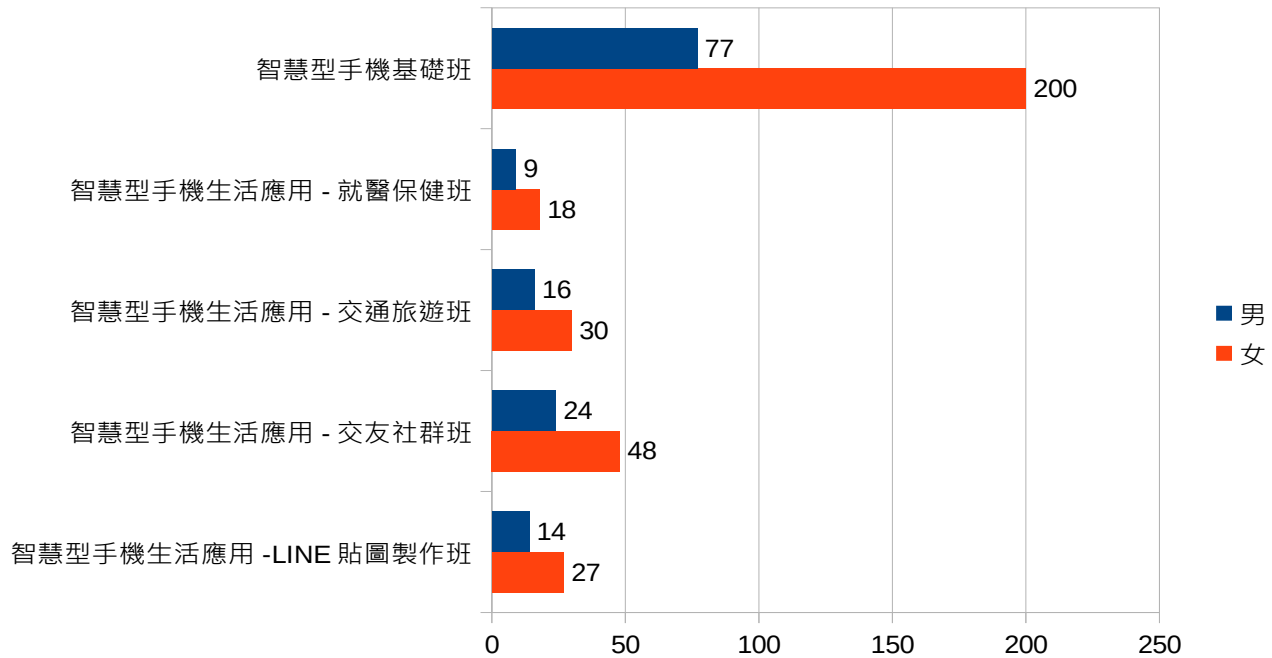


圖 5、依開課班別之結訓學員性別統計圖

伍、結論

- 一、結訓學員不論依鄉鎮市、年齡、招生對象或開課班別之性別統計，皆呈現女性學員多於男性學員的現象（男性占 30.2%，女性占 69.8%），雖與本縣總人口性別比例（男性約占 50.3%，女性約占 49.7%）有明顯差距，但與行政院主計總處於 111 年 8 月 17 日發布之國情統計通報（第 155 號）之調查結果：「55 歲以上樂齡學習參與者近 8 成為女性」相符，可見本案結訓學員男女比例與地域特性無明顯差異。
- 二、就結訓學員之年齡別之性別統計顯示，男性學員各年齡層之參與率為 18.3% 至 45.0% 之間，女性學員則為 55.0% 至 100.0% 之間，各年齡層皆呈現女性多於男性的現象。由於本案係屬資訊類課程，卻與男性學員較多的刻板印象不甚一致（依教育部統計處 110 年度「大專校院學生人數 - 按性別與學門別分」之資訊通訊科技學門，男性學生數占 72%，女性學生數占 28%），可能因本計畫係以中高齡為主要招生對象且 65 歲以上參與人數最多，而該年齡層女性教育程度為國小畢業者最多，占比高達 49.12%（內政部統計處「111 年 4 月 29 日發布之內政統計通報（111 年第 18 週）」），其為彌補過去學習不足、無法接受更高等教育的遺憾，使得該年齡層女性相較於男性學習者，更熱衷於參與學習活動、更把握學習機會的原因所致。

- 三、就招生對象及年齡別之性別統計顯示，年齡層在「65歲以上」結訓人數高達344人次為最多，明顯高於「55~64歲」之71人次；「45~54歲」及「34歲以下」結訓人數為20~24人次間，「35~44歲」結訓人數僅有4人次為最少。除年齡層在「34歲以下」和「45~54歲」外，皆以中高齡之結訓人數最多，「34歲以下」係以揪團之結訓人數最多，「45~54歲」之中高齡和原住民結訓人數相同。由此可知，本案雖限制中高齡以上民眾報名，然對於「34歲以下」年輕族群亦有資訊課程之開課需求。
- 四、以開課班別之性別統計分析，「智慧型手機基礎班」男性學員之參與率為27.8%，女性學員之參與率則有72.2%；其他「智慧型手機生活應用」班別，男性學員之參與率為33.3%至34.8%之間，女性學員之參與率則為65.2%至66.7%之間，由此可知不論什麼班別都是呈現女性學員之參與率大於男性學員的現象。
- 五、綜上所述，為提高本縣男性學員參與率，擬以新增開課班別及保障男性學員報名名額二方面著手。就新增開課班別而言，每年定期檢討開課班別，參酌最新流行之資訊科技或藉由問卷調查來了解學員之學習意向，從中挑選適合中高齡民眾學習之資訊技能並納入教學課程。另請各社區協助宣導、鼓勵男性學員報名外，每班別皆保障男性學員報名名額，俟報名截止後，再釋出未報名之缺額供他人後補，藉以提高本縣男性學員參與率。

伍、參考資料

- 一、數位發展部(原國家發展委員會)「歷年數位機會(落差)調查報告—108年個人家戶數位機會調查報告」。
- 二、宜蘭縣宜蘭市戶政事務所「本縣各鄉鎮市人口查詢【性別】(自93年起)」
- 三、行政院主計總處「111年8月17日發布之國情統計通報(第155號)」。
- 四、教育部統計處「110年度大專校院學生人數-按性別與學門別分」。
- 五、內政部統計處「111年4月29日發布之內政統計通報(111年第18週)」。