

## 凡 例

- 一、本要覽編印目的，旨在報導本鄉一般施政概況及其成果，以供釐訂施政計劃、執行考核之參考。
- 二、本刊所列資料，大部份取材於縣政府統計年報及本所各單位編報之業務報表，間有部份資料係由縣政府主計室直接調查搜集，加以整理計核彙編而成。
- 三、本刊所列數字，以民國 105 年之資料為主，但為便於明瞭施政進展之情形，將近年來各項資料均予列入，以利比較已往之消長變遷情況，惟其中因故無法刊列比較者則從缺。
- 四、本期資料計分土地、人口、行政組織、農、林、漁、牧業、工、商業及市鄉建設、財政、教育、環境衛生、社會福利、等九類，並分類提要分析。
- 五、本刊各表所列度量衡單位，一律採用公制，其原始資料非公制者，亦予換算，以資劃一而以便比較。
- 六、本刊各表內「—」記號者表示無數字，「…」記號者表示數字不明，「0」記號者表示有數字但不及一單位，其他特殊情形需要表示，或在附註欄內詳為說明。
- 七、本刊各表內所列「年」係指日曆年度，「年底」係指該年十二月底，「年度」係指會計年度。
- 八、本刊承蒙本所各主管業務單位及本鄉各級機關學校等單位協助提供有關資料，始克編成，謹致謝忱，誤漏之處在所難免，敬請閱者不吝指正。

# 宜蘭縣員山鄉統計年報

## 目 錄

表次	表名	頁次
<b>壹、土 地</b>		1
1-1	土地面積	2
1-2	實施三七五減租成果	3 ~ 4
1-3	土地徵收面積	5 ~ 8
<b>貳、人 口</b>		9 ~ 10
2-1	現住戶數、人口密度及性比例	11 ~ 12
2-2	戶籍動態	13 ~ 16
2-3	現住人口之年齡分配	17 ~ 20
2-4	滿 15 歲以上現住人口之教育程度	21 ~ 22
2-5	現住人口之婚姻狀況	23 ~ 24
2-6	現住原住民人口數	25 ~ 26
2-7	現住原住民年齡分配	27 ~ 28
<b>參、行 政 組 織</b>		29 ~ 31
3-1	員工人數	32 ~ 33
3-2	公務人員職等別	34
3-3	公務人員學歷	35 ~ 36
3-4	公務人員按性別及年齡分	37 ~ 38
3-5	自由地區增額立法委員區域選舉概況	39 ~ 40
3-6	縣長選舉概況	41 ~ 42
3-7	縣議員選舉概況	43 ~ 44
3-8	鄉鎮市民代表選舉概況	45 ~ 46
3-9	鄉鎮市長選舉概況	47 ~ 48
<b>肆、農 業 水 產 及 畜 牧</b>		49
4-1	耕地面積	50 ~ 53
4-2	農戶人口數	54 ~ 55
4-3	稻米收穫面積及產量	56 ~ 57
4-4	農產品產量及收穫面積	58 ~ 65
4-5	現有牲畜數	66 ~ 67

4-6	現有家禽數量	68 ~ 69
<b>伍、工商業及市鄉建設</b>		<b>70</b>
5-1	營運中工廠家數	71 ~ 74
5-2	實施都市計畫區面積、人口與容積率地區面積	75 ~ 76
5-3	都市計畫區域內道路及公園綠地	77 ~ 78
5-4	都市計畫區域內公共工程實施數量	79 ~ 82
5-5	都市計畫區公共設施用地面積	83 ~ 86
5-6	自來水普及率	87
<b>陸、財 政</b>		<b>88</b>
6-1	歲入預決算-按來源別分	89 ~ 92
6-2	歲出預決算-按政事別分	93 ~ 96
<b>柒、教 育</b>		<b>97</b>
7-1	所轄國民小學概況	98 ~109
7-2	所轄國民中學概況	110 ~111
<b>捌、環境衛生</b>		<b>112~113</b>
8-1	公私立醫療機構及其他醫事機構開執業場所醫事人員執業人數	114 ~115
8-2	公私立醫療機構數及病床數	116 ~ 117
8-3	預防接種工作	118 ~ 121
8-4	藥商家數	122 ~ 123
8-5	垃圾清運處理概況	124 ~ 125
<b>玖、社會福利</b>		<b>126</b>
9-1	推行社區發展工作成果	127 ~ 128
9-2	身心障礙人口數	129 ~ 130
9-3	辦理調解業務概況	131 ~ 134

# 壹、土地

## 一、境界與地勢：

本鄉位於宜蘭縣西南隅，其得名係因以轄區內有一座圓形的小山丘〈今忠烈祠所在地〉聳立遠望如圓頂，故稱之為員山。

依宜蘭史略考據，本鄉之開拓始於清乾隆 58 年〈公元 1793 年〉在開蘭義首吳化〈吳沙姪〉引率之下，漳泉兩籍漢人，抵此墾荒，當時漳籍人墾區以「結」字，泉籍人「鬪」字稱名，以示區別。

本鄉位於蘭陽平原，距縣治約三公里。東與宜蘭市相接，南與三星鄉、大同鄉毗鄰，北鄰礁溪鄉，西與台北縣分界。本鄉地勢西高東低，境內河川成東西流向，主要計有大礁溪、五十溪、蘭陽溪等。阿玉山海拔高 1,419 公尺為鄉內第一高山，南境臨蘭陽溪之沿岸築有員山堤防，長達 9.39 公里蜿蜒遠望如龍形，實為本鄉地形上特殊景觀。

全鄉面積計 111.9106 平方公里，居全縣第三位。人口數 3 萬 2 千多人，分為 16 個村、16 個社區、327 個鄰、1 萬 1 千餘戶。

## 二、實施三七五減租成果：

本鄉 105 年底佃農戶數 315 戶，訂約面積 116.04 公頃，其中水田 110.33 公頃，旱田 5.48 公頃，其他 0.23 公頃。

## 三、土地徵收面積：

本鄉 105 年度共徵收土地 2.5662 公頃，以用途分交通 2.5662 公頃占 100%。

## 貳、人 口

### 一、人口密度：

民國105年底，本鄉現住人口32,376人，較上年底32,277人增加99人，全鄉共分16村，327鄰，11,656戶；全鄉人口密度每平方公里平均289人，高於全縣平均之213人。

### 二、人口組成：

#### (1)性別：

民國105年底，本鄉人口共有32,376人，其中男性17,159人占53%，女性15,217人占47%，男性較女性多出1,942人，性比例為112.76。

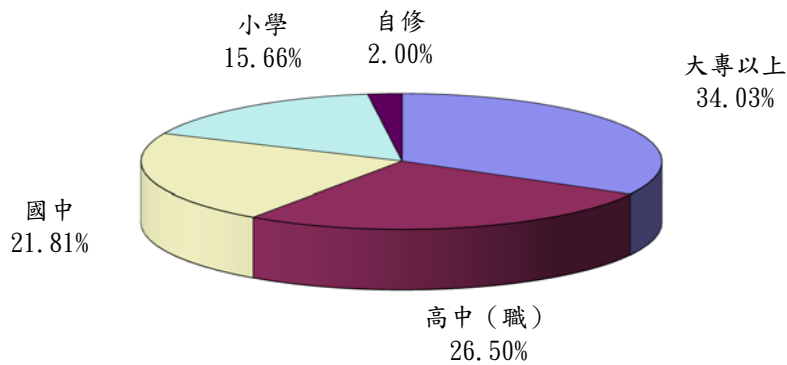
#### (2)年齡結構：

民國105年底，本鄉年齡結構分配，0-14歲3,231人占9.98%，15-64歲24,155人占74.61%，65歲以上4,990人占15.41%，65歲以上人口逐年有上升之趨勢。

#### (3)教育程度：

民國105年底，本鄉滿十五歲以上人口計29,145人，其中識字者28,166人占96.64%，不識字者979人占3.36%，識字者中大專以上程度9,584人占識字人口之34.03%，高中職者程度7,465人占26.50%，國中(職)程度6,142人占21.81%，國小程度4,411人占15.66%，自修部份564人占2.00%。(如圖一)

圖一、員山鄉滿15歲以上至識字人口教育程度  
民國105年

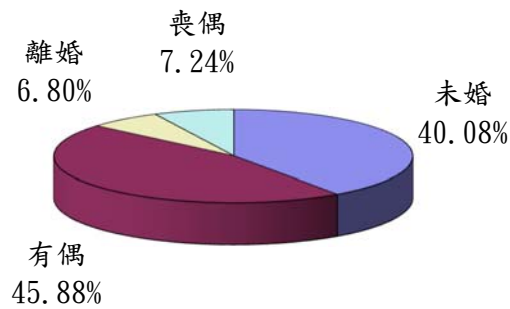


#### (4)婚姻狀況：

民國105年底，本鄉人口共有32,376人，其中未婚者12,977人占40.08%，有配偶者14,852人占45.88%，離婚者2,202人占6.80%，喪偶者2,345人占7.24%。

(如圖二)

圖二、員山鄉現有人口婚姻狀況  
民國105年

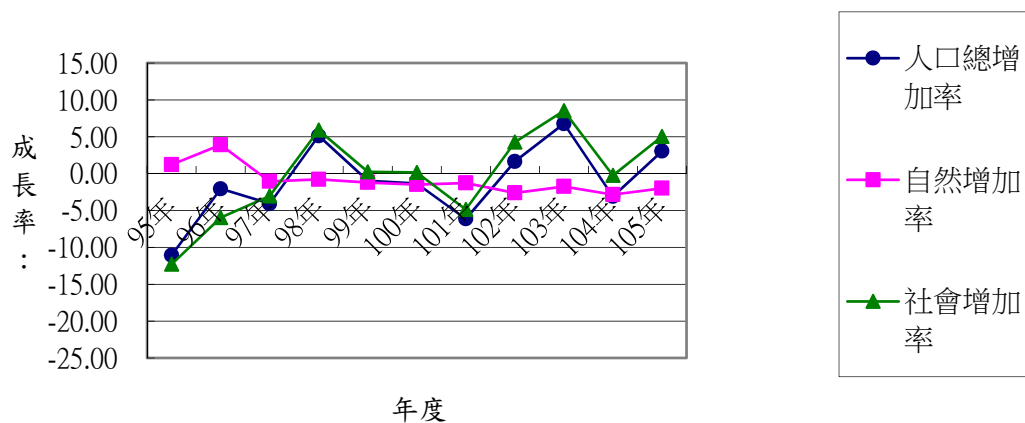


三、人口動態：

(1) 社會動態係指遷入與遷出而言，民國105年內遷入人數1,298人，遷出人數1,135人，計人口社會動態增加163人(社會增加率5.03‰)。

(2) 自然動態係指出生與死亡而言，民國105年出生226人，死亡290人，計人口自然動態減少64人(自然減少率負1.98‰)。(如圖三)

圖三、員山鄉近年人口動態



四、原住民概況：

民國 105 年底，本鄉原住民人口數 359 人，其中男性 148 人占 41.23%，女性 211 人占 58.77%，其中平地原住民 75 人，山地原住民 284 人。本鄉原住民年齡分配偏低，20 歲以下有 125 人，占 34.82%，其中以 20-24 歲最多有 45 人，60 歲以上者有 24 人，占 6.69 %。

## 參、行政組織

### 一、本所行政組織：

民國 105 年底，本鄉行政組織計有五課、四室（民政課、財政課、工務課、農經課、社會課、行政室、人事室、主計室、政風室），分掌各項業務。附屬單位有清潔隊、幼兒園、圖書館、觀光產業發展所等。

### 二、公教人員：

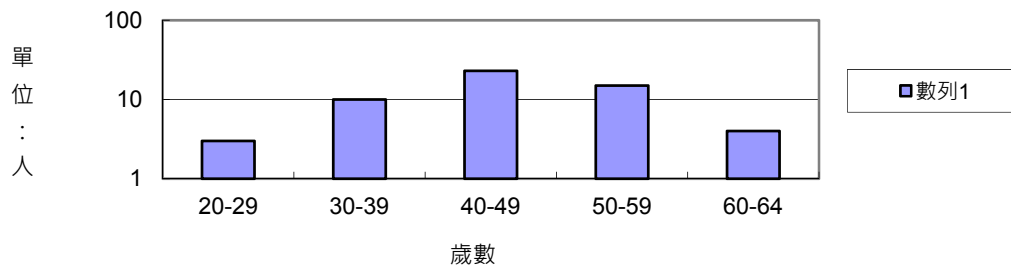
民國 105 年底，本鄉及所屬公教人員總數為 55 人。

按類別分述如下：

(1)依性別分：男性 22 人占 40%，女性 33 人占 60%。

(2)依年齡分：20-29 歲 3 人占 5.45%，30-39 歲 10 人占 18.18%，40-49 歲 23 人占 41.82%，50-59 歲 15 人占 27.27%，60-64 歲 4 人占 7.27%。  
(如圖四)

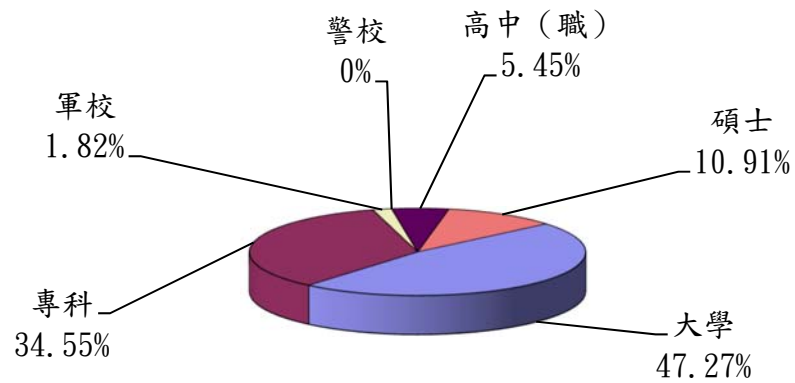
圖四、員山鄉公教人員年齡結構  
民國105年底



(3)依職等分：簡任 1 人占 1.82%，薦任 24 人占 43.64%，委任 30 人占 54.54%，其他 0 人。

(4)依教育程度分：碩士 6 人占 10.91%，大學 26 人占 47.27%，專科 19 人占 34.55%，軍校 1 人，占 1.82%，高中(職)3 人占 5.45%。(如圖五)

圖五、員山鄉公教人員教育程度比例圖  
民國105年底



### 三、地方自治：

- (1)鄉鎮市民代表選舉：至民國 105 年 11 月共舉辦 20 屆，第 20 屆鄉鎮民代表 103 年 11 月 29 日舉行，選民數 26,302 人，投票率 70.77%。
- (2)鄉鎮市長選舉：自民國 40 年 7 月第一屆開始，至民國 105 年 11 月共舉辦 17 屆，103 年 11 月 29 日舉辦第 17 屆鄉鎮市長選舉，選民數 26,327 人，投票率 70.74 %。



## 肆、農業水產及畜牧

### 一、耕地面積：

民國 105 年底本鄉耕作地面積 3,517.76 公頃，其中短期耕作地 2,749.03 公頃占 78.15%，長期耕作地 768.73 公頃占 21.85%。

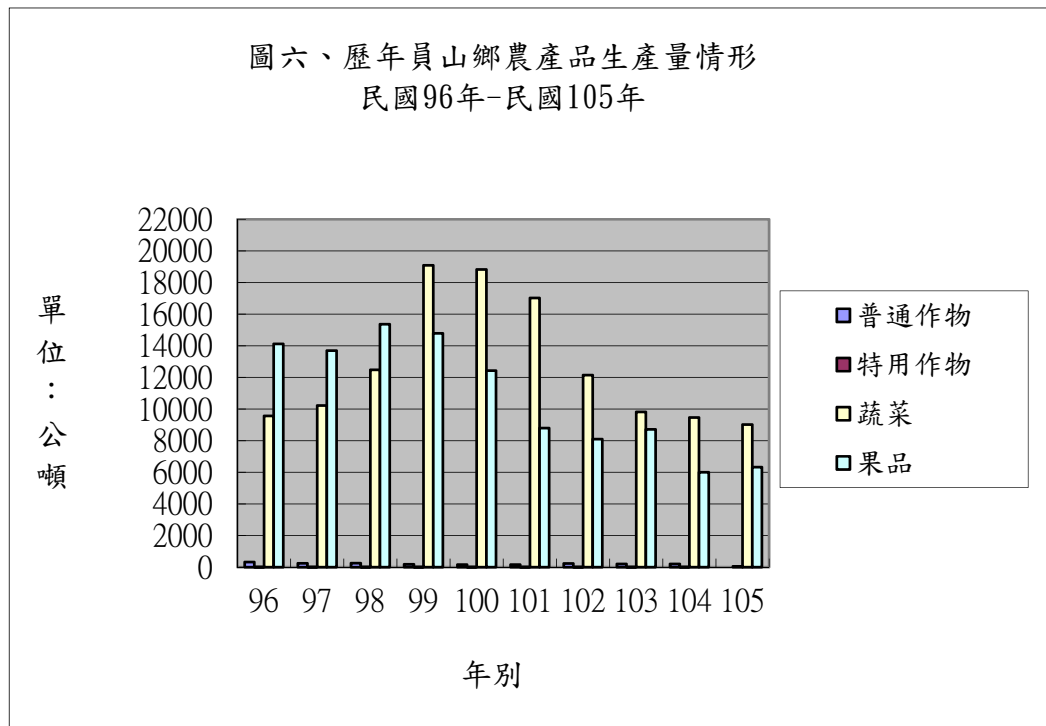
### 二、主要農作物生產：

民國 105 年本鄉稻米收穫面積 1,036 公頃，占耕作地面積 29.45%。稻米生產種類主要為蓬萊米。

農產品除稻米外尚有普通作物生產，本鄉普通作物總收穫面積 12.67 公頃，主要作物為甘藷有 10.81 公頃；另外尚有特用作物，本鄉特用作物總收穫面積 9.82 公頃。

本鄉蔬菜生產有 604.16 公頃，主要以竹筍為主 155.35 公頃，其他尚有甘藍、西瓜及其他蔬菜。

本鄉果品類主要生產柑橘為主，其他尚有鳳梨、香蕉、及其他果品，共種植 548.00 公頃。(如圖六)



### 三、畜牧：

民國 105 年本鄉現有畜牧數計 10,570 頭，其中以豬頭數最多計 10,408 頭，另有羊 122 頭，鹿 34 頭，家禽畜養數以肉用雞為 443 千隻，另有肉用鴨 5 千隻。

## 伍、工商業及市鄉建設

### 一、工廠營運家數：

民國 104 年底營運中工廠家數計 40 家，其中以非金屬礦物製品製造業 11 家最多，占 27.5%，其次為食品製造業 8 家，占 20%，再其次為紙漿、紙及紙製品製造業暨機械設備製造業各 5 家，各占 12.5%。

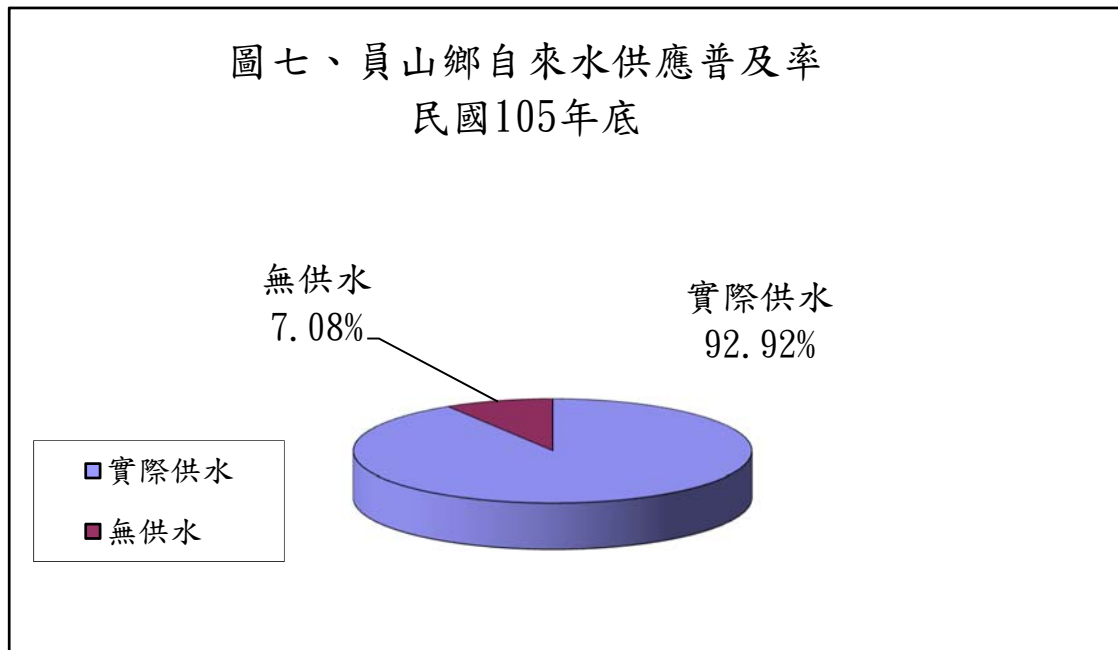
### 二、都市計畫：

民國 105 年底本鄉都市計畫區面積 2.13 平方公里，計畫人口數 9,000 人，現況人口數 8,342 人，計畫人口密度每平方公里 4,230 人，現況人口密度每平方公里 3,920 人。

### 三、自來水供應情形：

民國 105 年底，本鄉供水區域人口數為 31,526 人，較去年增加 105 人，實際供水人口 30,084 人，較去年增加 650 人，供水普及率 92.92%。(如圖七)

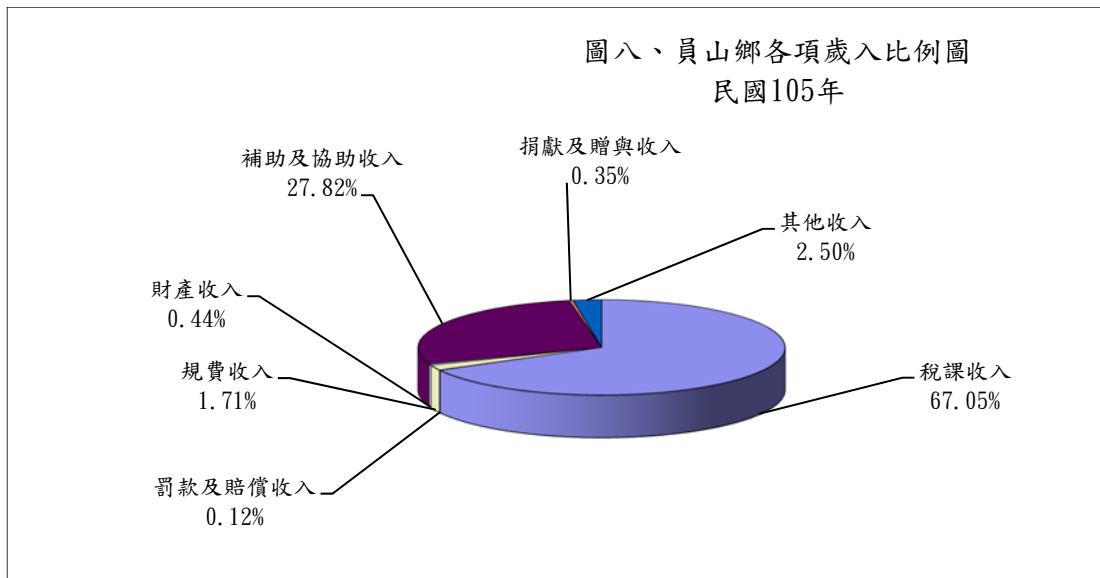
圖七、員山鄉自來水供應普及率  
民國105年底



## 陸、財 政

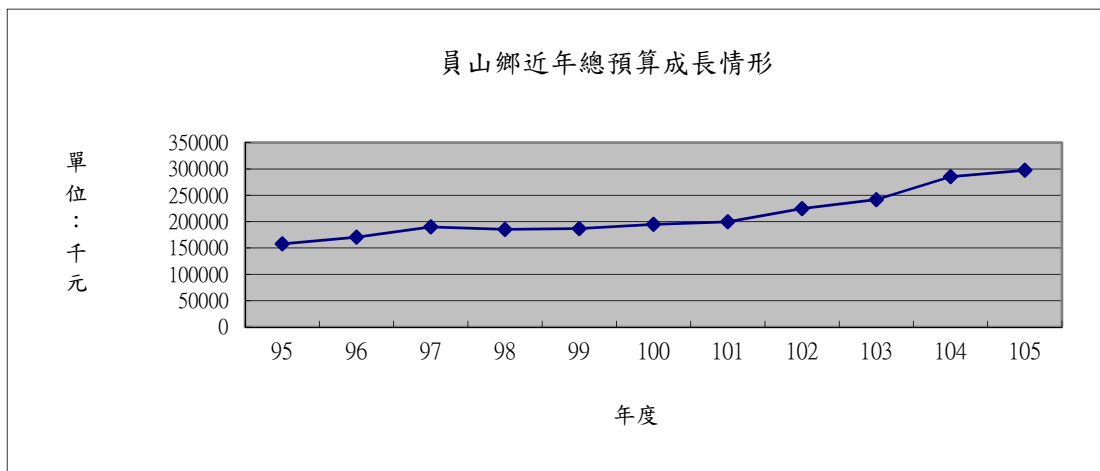
### 一、歲 入：

民國 105 年度歲入預算數為 254,821,000 元，與去年度比較增加 10,613,000 元，增加率為 4.35%；其中以稅課收入 170,865,000 元占 67.05% 為首，罰款及賠償收入 300,000 元占 0.12%，規費收入 4,352,000 元占 1.71%，財產收入 1,120,000 元占 0.44%，補助及協助收入 70,902,000 元占 27.82% 次之，捐獻及贈與收入 900,000 元占 0.35%，其他收入 6,382,000 元占 2.50%。（如圖八）



### 二、歲 出：

民國 105 年度歲出預算數為 297,518,000 元，與去年度比較增加 12,170,000 元，增加率為 4.26%；其中以環境保護支出 57,692,000 元占 19.39% 最高，其他依序為工業支出 37,625,000 元占 12.65%，民政支出 32,186,000 元占 10.82%，行政支出 31,553,000 元占 10.61%，……等。（如圖九）



## 柒、教 育

### 一、國民小學教育：

本鄉民國 105 學年度計有員山、同樂、深溝、內城國中小、大湖、七賢、湖山等 7 所國小，班級數共 66 班，學生人數共 1,063 人，其中男生 571 人占 53.72%，女生 492 人占 46.28%。教職員人數共 140 人〈教師 125 人，職員 15 人〉。

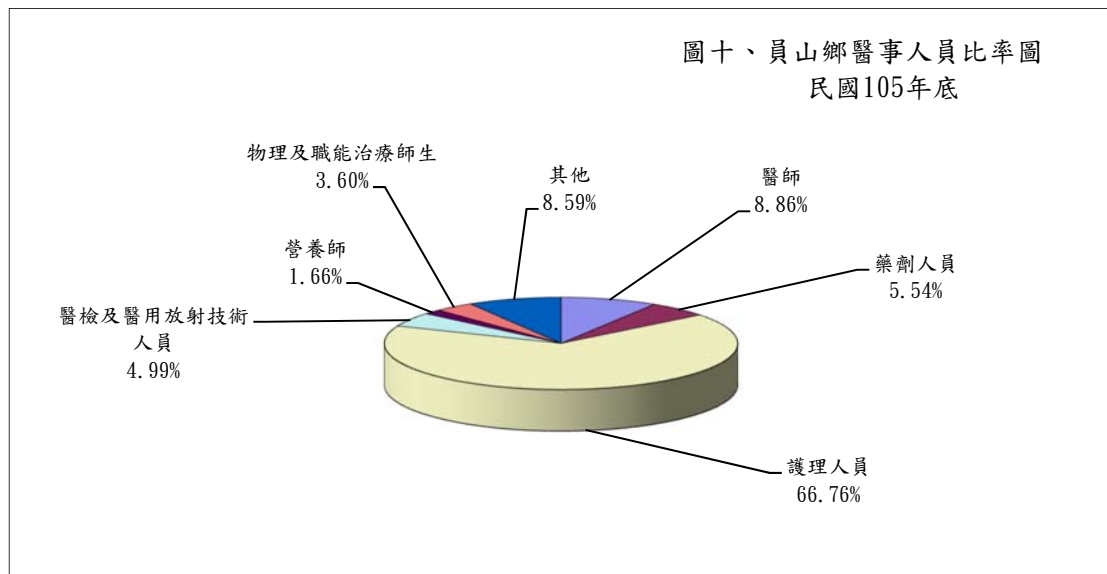
### 二、國民中學教育：

本鄉民國 105 學年度有私立慧燈高中附設國中部、員山國中及內城國中小 3 所國民中學，班級數共 60 班，學生人數共 2,006 人，其中男生 1,230 人占 61.32%，女生 776 人占 38.68%。教職員人數 75 人〈教師 60 人，職員 15 人〉。

## 捌、環境衛生

### 一、醫事人員：

民國 105 年底，本鄉醫事人員共有 361 人，其中醫師(包括西醫、牙醫、中醫)32 人占 8.86%，藥劑人員(包括藥師、藥劑生)20 人占 5.54%，護理人員(護理師、護士)241 人占 66.76%，醫檢及醫用放射線技術人員 18 人占 4.99%，營養師 6 人占 1.66%，物理及職能治療師、生 13 人占 3.60%，其他 31 人占 8.59%。(如圖十)



### 二、醫療機構及病床數：

民國 105 年底，本鄉醫療機構共有 8 家，其中醫院有 2 家，診所 6 家；醫院開放病床共有 816 床，其中一般病床的急性、慢性病床為 212、515 床，特殊病床有 79 床，診所病床共有 10 床。

### 三、預防接種人數：

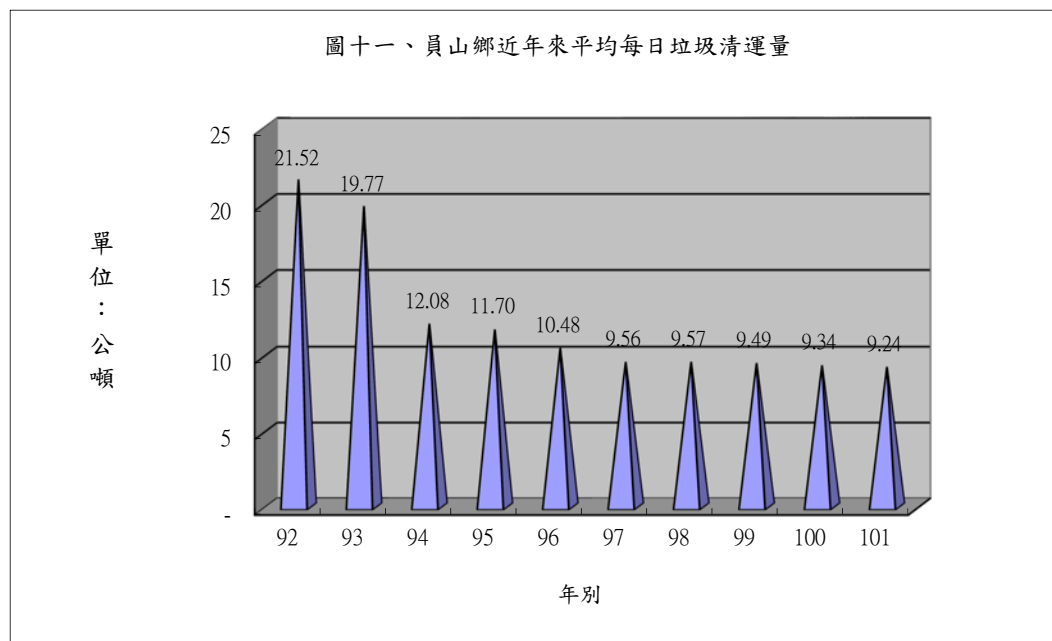
民國 105 年全鄉接受各種預防接種人數共有 649 人次，包括卡介苗 24 人，減量破傷風白喉非細胞性百日咳及不活化小兒麻痺混合疫苗 80 人，德國麻疹、麻疹、腮腺炎混合疫苗 149 人，日本腦炎疫苗 243 人，B 型肝炎疫苗 39 人，其他 114 人。

### 四、藥商家數：

民國 105 年底，全鄉藥商家數計 23 家，西藥商 5 家，中藥商 2 家，醫藥器材商 16 家。

### 五、垃圾清運處理情形：

民國 101 年平均每日垃圾產生量約為 23 公噸，其中每日垃圾清運量為 9.244 公噸，資源回收量為 9.203 公噸，資源回收比率為 39.98%。(如圖十一)



## 玖、社會福利

### 一、推行社區發展工作：

民國 105 年底本鄉共有社區發展協會計 16 個，會員人數 1,284 人，所轄戶口數為 11,656 戶，社區人口數為 32,376 人，常年辦理各項社區建設工作。

### 二、本鄉身心障礙人口：

民國 105 年底，本鄉共有身心障礙 2,539 人，約占全鄉總人口 7.84%，其中以有肢體障礙者 441 人最多，有慢性精神病患 222 人居次之，有智能障礙者 199 人再次之。

### 三、本鄉調解業務工作成果：

民國 105 年本鄉辦理調解業務計 162 件，與去年件數增加 10 件，其中民事案件為 32 件占 19.75%（成立者為 28 件，不成立者為 4 件），刑事案件為 130 件，占 80.25%（成立者為 110 件，不成立者為 20 件）。

★★★★★★★★★★★★★★★★★★★★★★★★★★★★★★★★★★★★

# 宜蘭縣員山鄉統計年報

中華民國一〇五年

第十三期

編印者：宜蘭縣員山鄉公所

· 出版日期：中華民國一〇六年十一月

★★★★★★★★★★★★★★★★★★★★★★★★★★★★★★★★★★★★

本刊僅供參考請勿對外發表