

伍、工、商業及鄉鎮建設

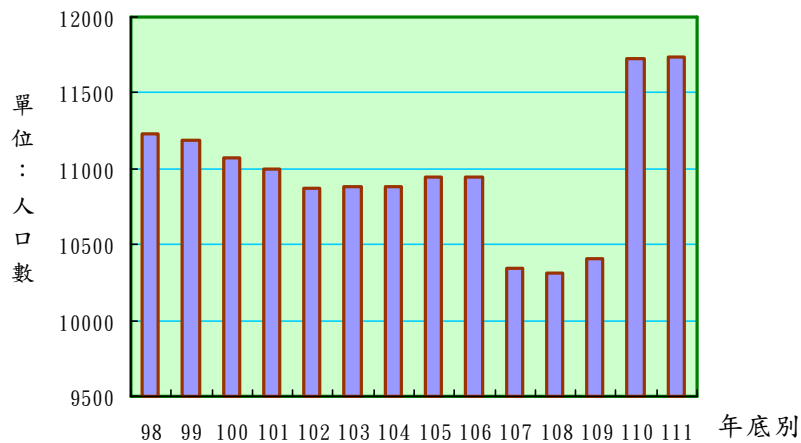
一、工廠營運家數

本鎮 104 年底營運中工廠家數為 38 家，就各業別分析以金屬製品製造業及食品製造業 6 家為最多，佔 15.79%，塑膠製品各 5 家為次之，佔 13.16%。

二、都市計畫

111 年底本鎮都市計畫區，總面積為 4.76 平方公里，都市計畫區現況人口數為 11,734 人，較 109 年底人口數 11,730 人增加 4 人，111 年底現況人口數 11,734 人為計畫人口數 28,453 人之 41.24%。111 年底現況人口密度為每平方公里 2,465 人。

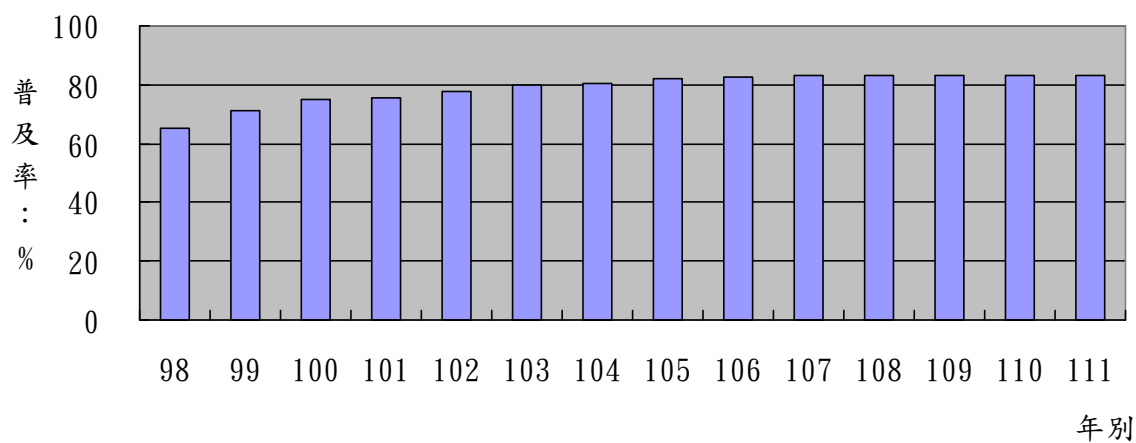
本鎮歷年都市計畫區現況人口數



三、自來水供應情形

111 年底本鎮供水區域人口數為 28,453 人，較 110 年底 28,544 人減少 91 人，實際供水人口 23,689 人，較 110 年 23,761 人減少 72 人，供水普及率 83.26%。

本鎮歷年自來水普及率概況表



5 - 1 、 營 運 中 工 廠 家 數

單位：家

年 底 別	總 計	食 品 製 造 業	飲 料 及 菸 草 製 造 業	紡 織 業	成 衣 及 服 飾 品 製 造 業	皮 革、毛 皮 及 其 製 品 製 造 業
End of Year	Total	Food Manufacturing	Beverages & Tobacco Manufacturing	Textiles Mills	Wearing Apparel and Clothing Accessories Manufacturing	Leather, Fur and Related Products Manufacturing
民國99年底End of 2010	40	5	2	2	3	2
民國100年底End of 2011	43	6	4	1	4	1
民國101年底End of 2012	40	5	2	2	2	2
民國102年底End of 2013	37	5	2	2	1	2
民國103年底End of 2014	38	6	2	2	1	2
民國104年底End of 2015	38	6	2	1	1	4
民國105年底End of 2016
民國106年底End of 2017
民國107年底End of 2018
民國108年底End of 2019
民國109年底End of 2020
民國110年底End of 2021
民國111年底End of 2022

資料來源：宜蘭縣統計年報

說明：1.100年起提供本表資訊。

2.105年因工商普查，無工廠校正。

5 - 1、Number of Factories in Operating

Unit: Number

木竹製品 製品業	紙漿、紙 及紙製品 製品業	印刷及資料 儲存媒體 複製業	石油及 煤製品 製造業	化學 材料 製造業	化學 製品 製造業	藥品及 醫用化學 製品製造業	橡膠 製品 製造業
Wood and Bamboo Products Manufacturing	Pulp, Paper and Paper Products Manufacturing	Printing and Reproduction of Recorded Media	Petroleum and Coal Products Manufacturing	Chemical Material Manufacturing	Chemical Products Manufacturing	Pharmaceuticals and Medicinal Chemical products Manufacturing	Rubber Products Manufacturing
-	1	-	-	-	3	-	-
-	1	-	-	-	4	1	-
-	1	-	-	-	3	1	-
-	1	-	-	-	2	-	-
...	1	2
...	2
...
...
...
...
...
...
...
...
...

Source : The Statistical Abstract of Yilan County

Illustration : 1.This table is provided since 2011.

2.Because of the industry, commerce and service census in 2016, there is no ustmentfrom factories. The data was provided by Industry and Commerce Section.

5 - 1 、 營 運 中 工 廠 家 數 (續 完)

單位：家

年 底 別	塑 膠 製 品 製 造 業	非 金 屬 礦 物 製 品 製 造 業	基 本 金 屬 製 造 業	金 屬 製 品 製 造 業	電 子 零 組 件 製 造 業	電 腦 、 電 子 產 品 及 光 學 製 品 製 造 業
End of Year	Plastic Products Manufacturing	Non-metallic Mineral Products Manufacturing	Basic Metal Manufacturing	Fabricated Metal Products Manufacturing	Electronic Parts and Components Manufacturing	Computers, Electronic and Optical Products Manufacturing
民國99年底End of 2010	6	-	-	3	2	1
民國100年底End of 2011	8	-	-	5	2	1
民國101年底End of 2012	6	-	-	5	2	1
民國102年底End of 2013	5	-	-	6	2	1
民國103年底End of 2014	5	6	2	1
民國104年底End of 2015	5	6	2	1
民國105年底End of 2016
民國106年底End of 2017
民國107年底End of 2018
民國108年底End of 2019
民國109年底End of 2020
民國110年底End of 2021
民國111年底End of 2022

資料來源：宜蘭縣統計年報

說明：1.100年起提供本表資訊。

2.105年因工商普查，無工廠校正。

5 - 1、Number of Factories in Operating (Cont.End)

Unit: Number

電力設備 製造業	機械設備 製造業	汽車 及其零件 製造業	其他運輸工 具 及其零件 製造業	家具 製造業	其他 製造業	產業用機械 設備維修 及安裝業	非製造業
Electrical Equipment Manufacturing	Machinery and Equipment Manufacturing	Motor Vehicles and Parts Manufacturing	Other Transport Equipment and Parts Manufacturing	Furniture Manufacturing	Manufacturing Not Elsewhere Classified	Repair and Installation of Industrial Machinery and Equipment	Non- Manufacturing
2	-	-	-	1	7	-	-
1	-	-	-	-	4	-	-
1	-	-	-	-	-	-	-
1	-	-	-	1	6	-	-
1	1	6
1	1	6
...
...
...
...
...
...
...
...

Source : The Statistical Abstract of Yilan County

Illustration : 1.This table is provided since 2011.

2.Because of the industry, commerce and service census in 2016, there is no ustmentfrom factories. The data was provided by Industry and Commerce Section.

5 - 2 、 實施都市計畫區面積及人口

面積單位：平方公里

年 底 別 End of Year	都市計畫區面積〔1〕 Area of Urban Planned	都市計畫 Population of
		計畫人口數〔2〕 Anticipated Population
民國98年底 End of 2009	4.66	20,000
民國99年底 End of 2010	4.66	20,000
民國100年底 End of 2011	4.66	20,000
民國101年底 End of 2012	4.76	20,000
民國102年底 End of 2013	4.76	20,000
民國103年底 End of 2014	4.76	20,000
民國104年底 End of 2015	4.76	20,000
民國105年底 End of 2016	4.76	20,000
民國106年底 End of 2017	4.76	20,000
民國107年底 End of 2018	4.76	20,000
民國108年底 End of 2019	4.76	20,000
民國109年底 End of 2020	4.76	20,000
民國110年底 End of 2021	4.76	28,600
民國111年底 End of 2022	4.76	28,600

資料來源：宜蘭縣統計年報

5 - 2、Area and Population of Urban Planning District

Area: km²

區人口數 Urban Planning Districts	都市計畫區人口密度 Population Density of Urban Planning Districts	
現況人口數〔3〕 Present Population	計畫人口密度〔2〕÷〔1〕 Anticipated Population Density	現況人口密度〔3〕÷〔1〕 Present Population Density
11,225	4,288	2,407
11,191	4,288	2,399
11,070	4,288	2,373
10,966	4,202	2,304
10,872	4,199	2,283
10,879	4,199	2,284
10,879	4,199	2,284
10,949	4,199	2,299
10,949	4,199	2,299
10,341	4,199	2,171
10,315	4,199	2,166
10,407	4,199	2,185
11,730	6,005	2,463
11,734	6,008	2,465

Source : The Statistical Abstract of Yilan County

5-3、都市計畫公共設施用地已闢建面積

單位：公頃

年底別 End of Year	總計 Grand total	公園 Park	綠地 Green Area	廣場 Square
民國98年底 End of 2009	60.90	—	—	—
民國99年底 End of 2010	58.25	—	—	—
民國100年底 End of 2011	58.25	—	—	—
民國101年底 End of 2012	58.25	—	—	—
民國102年底 End of 2013	58.25	—	—	—
民國103年底 End of 2014	58.25	—	—	—
民國104年底 End of 2015	58.25	—	—	—
民國105年底 End of 2016	50.63	—	—	—
民國106年底 End of 2017	50.63	—	—	—
民國107年底 End of 2018	50.63	—	—	—
民國108年底 End of 2019	50.63	—	—	—
民國109年底 End of 2020	50.64	—	—	—
民國110年底 End of 2021	95.79	10.06	2.34	0.84
民國111年底 End of 2022	87.79	10.06	2.34	0.84

資料來源：宜蘭縣統計年報

5 -3、Area Constructed of Public Facility Land of Urban Planning

Units : Hectare

兒童遊樂場 Play Ground	體育館 Athletic Complex	道路、 人行步道 Road、 Pedestrian Mall	停車場 Car Park	加油站 Gas Station	市場 Market	學校 School	社教機構 Social Educational Organization
—	4.29	22.09	0.31	0.13	0.31	22.09	—
—	4.29	22.09	0.31	0.12	0.31	19.57	—
—	4.29	22.09	0.31	0.12	0.31	19.57	—
—	4.29	22.09	0.31	0.12	0.31	19.57	—
—	4.29	22.09	0.31	0.12	0.31	19.57	—
—	4.29	22.09	0.31	0.12	0.31	19.57	—
—	4.29	22.09	0.31	0.12	0.31	19.57	—
—	4.26	22.09	0.31	—	0.31	12.10	—
—	4.26	22.09	0.31	—	0.31	12.10	—
—	4.26	22.09	0.31	—	0.31	12.10	—
—	4.26	22.09	0.31	—	0.31	12.10	—
—	4.26	22.10	0.31	—	0.31	12.10	—
—	4.26	46.81	1.21	—	—	12.10	3.95
—	4.26	38.81	1.21	—	—	12.10	3.95

Source : The Statistical Abstract of Yilan County

5-3、都市計畫公共設施用地已闢建面積(續)

單位：公頃

年底別 End of Year	醫療衛生機構 Health Services	機關用地 Administrative Authorities	墓地 Cemetery	變電所、電力、事業用地 Power Substation
民國98年底 End of 2009	—	4.42	—	0.12
民國99年底 End of 2010	—	4.42	—	—
民國100年底 End of 2011	—	4.42	—	—
民國101年底 End of 2012	—	4.42	—	—
民國102年底 End of 2013	—	4.42	—	—
民國103年底 End of 2014	—	4.42	—	—
民國104年底 End of 2015	—	4.42	—	—
民國105年底 End of 2016	—	4.42	—	—
民國106年底 End of 2017	—	4.42	—	—
民國107年底 End of 2018	—	4.42	—	—
民國108年底 End of 2019	—	4.42	—	—
民國109年底 End of 2020	—	4.42	—	—
民國110年底 End of 2021	—	0.37	—	0.11
民國111年底 End of 2022	—	0.37	—	0.11

資料來源：宜蘭縣統計年報

5 - 3、Area Constructed of Public Facility Land of Urban Planning (Cont.)

Units : Hectare

郵政電信用地 Post Telecom	民用航空站 、機場 Civil Air Terminal	溝渠河道 Drainage Channel	港埠用地 Harbor	捷運系統、交 通、車站、鐵路 Rapid Transit、 Station、Railway	環保設施用地 Environmental Protection	其他用地 Other
—	—	—	—	7.14	—	—
—	—	—	—	7.14	—	—
—	—	—	—	7.14	—	—
—	—	—	—	7.14	—	—
—	—	—	—	7.14	—	—
—	—	—	—	7.14	—	—
—	—	—	—	7.14	—	—
—	—	—	—	7.14	—	—
—	—	—	—	7.14	—	—
—	—	—	—	7.14	—	—
—	—	—	—	7.14	—	—
—	—	1.76	—	6.79	—	6.95
—	—	—	—	6.79	—	6.95

Source : The Statistical Abstract of Yilan County

5 - 4 、 都市計畫公共設施用地面積

單位：公頃

年底別 End of Year	總計 Grand total	公園 Park	綠地 Green Area	廣場 Square
民國98年底 End of 2009	155.73	17.56	7.48	0.84
民國99年底 End of 2010	159.66	17.56	7.48	0.84
民國100年底 End of 2011	158.01	17.56	7.48	0.84
民國101年底 End of 2012	120.46	21.36	5.27	0.84
民國102年底 End of 2013	116.22	21.36	5.27	0.84
民國103年底 End of 2014	120.47	24.36	5.27	0.84
民國104年底 End of 2015	120.47	21.36	5.27	0.84
民國105年底 End of 2016	120.47	21.36	5.27	0.84
民國106年底 End of 2017	50.63	—	—	—
民國107年底 End of 2018	120.44	21.36	5.27	0.84
民國108年底 End of 2019	120.44	21.36	5.27	0.84
民國109年底 End of 2020	120.44	21.36	5.27	0.84
民國110年底 End of 2021	120.44	21.36	5.27	0.84
民國111年底 End of 2022	120.44	21.36	5.27	0.84

資料來源：宜蘭縣統計年報

5 - 4、Area of Public Facility Land of Urban Planning

Units:Hectare

兒童遊樂場 Play Ground	體育館 Athletic Complex	道路、 人行步道 Road、 Pedestrian Mall	停車場 Car Park	加油站 Gas Station	市場 Market	學校 School	社教機構 Social Educational Organization
—	4.29	41.47	1.46	0.12	0.65	19.57	4.04
—	4.29	44.60	1.46	0.12	0.65	19.57	4.04
—	4.29	44.60	1.46	0.12	0.65	19.57	4.04
—	4.26	45.77	2.63	—	0.56	12.10	4.05
—	4.26	45.73	2.63	—	0.56	12.10	4.05
—	4.26	46.85	2.63	—	0.56	12.10	4.05
—	4.26	46.85	2.63	—	0.56	12.10	4.05
—	4.26	46.85	2.63	—	0.56	12.10	4.05
—	4.26	22.09	0.31	—	0.31	12.10	—
—	4.26	45.73	2.63	—	0.56	12.10	4.05
—	4.26	46.89	2.63	—	0.56	12.10	4.05
—	4.26	46.89	2.63	—	0.56	12.10	4.05
—	4.26	46.89	2.63	—	0.56	12.10	4.05
—	4.26	46.89	2.63	—	0.56	12.10	4.05

Source : The Statistical Abstract of Yilan County

5 - 4 、 都市計畫公共設施用地面積(續完)

單位：公頃

年底別 End of Year	醫療衛生機構 Health Services	機關用地 Administrative Authorities	墓地 Cemetery	變電所、電力 、事業用地 Power Substation
民國98年底 End of 2009	—	7.77	—	—
民國99年底 End of 2010	—	7.77	—	—
民國100年底 End of 2011	—	5.36	—	—
民國101年底 End of 2012	—	5.20	—	—
民國102年底 End of 2013	—	5.20	—	—
民國103年底 End of 2014	—	5.20	—	—
民國104年底 End of 2015	—	5.20	—	—
民國105年底 End of 2016	—	5.20	—	—
民國106年底 End of 2017	—	4.42	—	—
民國107年底 End of 2018	—	5.17	—	—
民國108年底 End of 2019	—	5.17	—	0.11
民國109年底 End of 2020	—	5.17	—	0.11
民國110年底 End of 2021	—	5.17	—	0.11
民國111年底 End of 2022	—	5.17	—	0.11

資料來源：宜蘭縣統計年報

5 - 4、Area of Public Facility Land of Urban Planning(Cont.End)

Units:Hectare

郵政電信用地 Post Telecom	民用航空站 、機場 Civil Air Terminal	溝渠河道 Drainage Channel	港埠用地 Harbor	捷運系統、交 通、車站、鐵 路 Rapid Transit、 Station、 Railway	環保設施用地 Environmental Protection	其他用地 Other
—	—	—	24.39	—	—	26.09
—	—	—	24.39	—	—	26.89
—	—	—	24.39	—	—	27.65
—	—	—	—	—	4.25	14.17
—	—	—	—	7.25	3.00	3.97
—	—	—	—	7.25	3.00	7.10
—	—	—	—	—	3.00	7.10
—	—	—	—	7.25	3.00	7.10
—	—	—	—	7.14	—	—
—	—	—	—	7.25	3.00	8.22
—	—	—	—	7.25	3.00	6.95
—	—	—	—	7.25	3.00	6.95
—	—	—	—	7.25	3.00	6.95
—	—	—	—	7.25	3.00	6.95

Source : The Statistical Abstract of Yilan County

5 - 5 、 自來水供水普及率
5 - 5 、 Water Supply Rate of Polpulation Served

年 底 別 End of Year	人 口 數 [人] Population(Person)			普及率 Population Served B/A×100 〔 % 〕
	行政區域 人口數 A Total Population	供水區域 人口數 Population in Served Area	實際供水 人口數 B No. of Subscribers in Served Area	
民國98年底 End of 2009	31,161	31,161	20,283	65.09
民國99年底 End of 2010	30,899	30,899	21,957	71.06
民國100年底 End of 2011	30,556	30,556	22,939	75.07
民國101年底 End of 2012	30,304	30,304	22,714	74.95
民國102年底 End of 2013	30,043	30,043	23,368	77.78
民國103年底 End of 2014	29,890	29,890	23,908	79.99
民國104年底 End of 2015	29,798	29,798	23,985	80.49
民國105年底 End of 2016	29,666	29,666	24,394	82.23
民國106年底 End of 2017	29,398	29,398	24,320	82.73
民國107年底 End of 2018	29,133	29,133	24,191	83.04
民國108年底 End of 2019	28,985	28,985	24,074	83.06
民國109年底 End of 2020	28,819	28,819	23,986	83.23
民國110年底 End of 2021	28,544	28,544	23,761	83.24
民國111年底 End of 2022	28,453	28,453	23,689	83.26

資料來源：宜蘭縣統計年報

Source：The Statistical Abstract of Yilan County

陸、財稅

預算為財政收支之依據，亦為施政計畫的數字方案。

由於因應政治、經濟、教育及社會等需求，致使政府財政收支亦隨之日趨增加，預算區分為經常收支及資本收支；經常性收入包括稅課收入、規費收入、罰款及賠償收入、補助及協助收入及工程受益費收入等。經常性支出諸如機關之人事費、事務費、辦公設備及文具用品等。上列經常性收入愈多，可顯示財政基礎愈鞏固，至於經常性支出，既不宜任意增加。

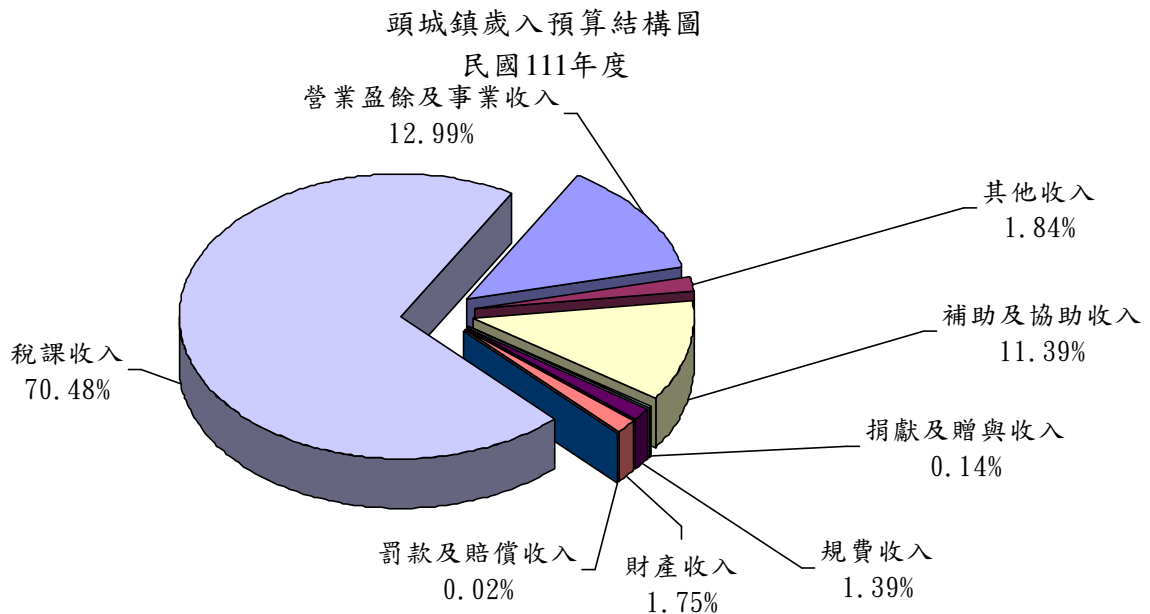
就資本性收入而言，包括出售資產、投資收入及各項債務性收入，係對彌補財政赤字之臨時收入，除因經濟建設之必要外，通常以愈少愈佳。至於資本性支出，包括投資及債務還本等支出，此項支出如愈多顯示政府財政之穩固及健全。

本鎮總預算本著量入為出之編列原則，統籌運用財力資源，就可靠財力資源範圍內按年度施政計畫，視輕重緩急，審慎編列妥切運用，以發揮預算功能，並謀求地方建設持續發展為優先及照顧大眾利益，提高鎮民生活水準。

一、本鎮歲入預算

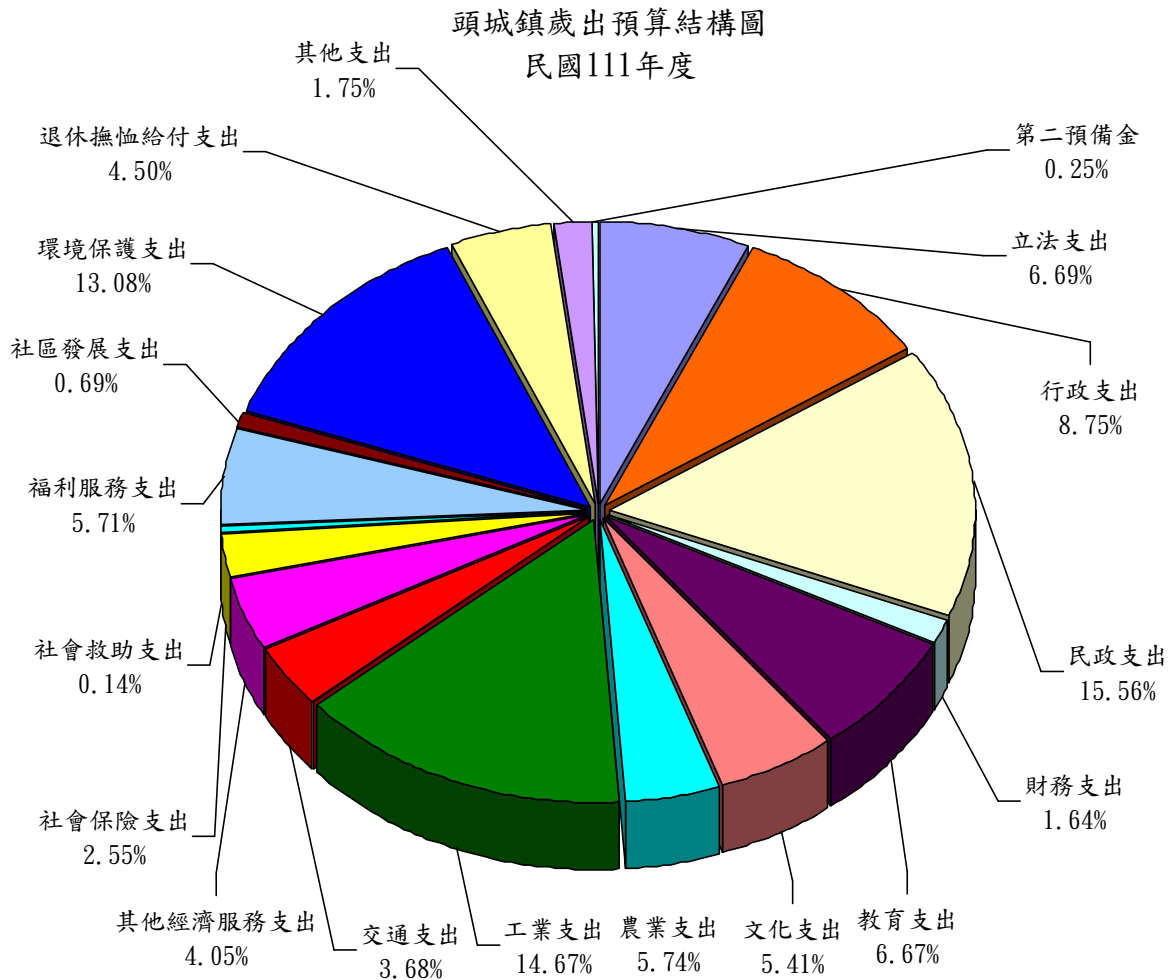
111 年度歲入預算總額為 365,798 千元，較上（110）年度 292,179 千元，增加 25.20%，主要係稅課收入增加所致。

就歲入來源別觀之，以稅課收入 257 千元，佔 70.48% 為首位，營業盈餘及事業收入 47,511 千元，佔 12.99% 居次。



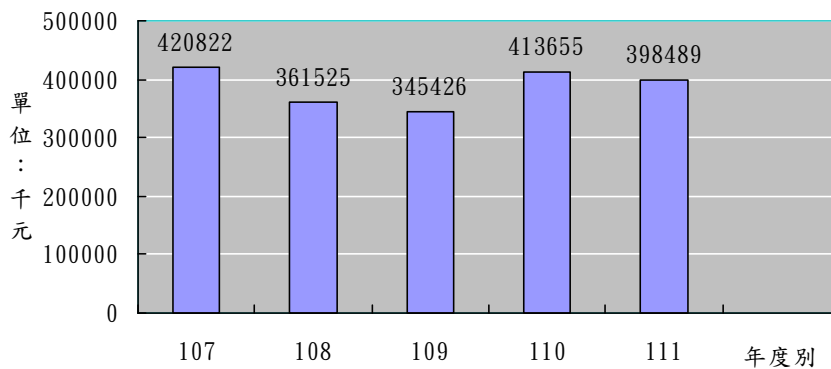
二、本鎮歲出預算

111 年度歲出總預算 398,489 千元，較上（110）年度 413,655 千元，減少 3.67%。其中以民政支出 50,798 元，佔 15.56% 為最多。



三、本鎮歷年總預算成長情形

頭城鎮近五年總預算成長情形



6 - 1、歲入預決算—按來源別分

單位：新台幣千元

年 度 別 Fiscal Year		總 計 Grand Total	稅課收入 Taxes	工程受益 費收入 Special Assessment	罰款及賠 償收入 Fines and Indemnity
民國98年度 FY 2009	原預算Original	187,283	153,996	-	115
	追加減後預算Final	233,848	132,496	-	115
	決算Settled	236,461	137,427	-	276
民國99年度 FY 2010	原預算Original	183,814	145,755	-	160
	追加減後預算Final	406,817	146,355	-	160
	決算Settled	417,586	158,250	-	327
民國100年度 FY 2011	原預算Original	179,554	145,374	-	165
	追加減後預算Final	217,249	145,374	-	165
	決算Settled	237,034	163,315	-	524
民國101年度 FY 2012	原預算Original	194,015	155,794	-	130
	追加減後預算Final	269,895	171,210	-	130
	決算Settled	270,033	172,427	-	169
民國102年度 FY 2013	原預算Original	235,909	163,747	-	120
	追加減後預算Final	299,269	161,647	-	120
	決算Settled	306,450	170,581	-	239
民國103年度 FY 2014	原預算Original	205,747	170,045	-	100
	追加減後預算Final	344,183	169,260	-	100
	決算Settled	365,614	188,481	-	230
民國104年度 FY 2015	原預算Original	211,627	173,732	-	100
	追加減後預算Final	245,985	181,128	-	100
	決算Settled	270,214	200,498	-	672
民國105年度 FY 2016	原預算Original	243,516	188,791	-	100
	追加減後預算Final	287,660	202,329	-	100
	決算Settled	303,620	214,625	-	548

資料來源：本所主計室

6 - 1 、 Budget and Settled Account of Revenues by Respires

Unit : N.T. \$ 1,000

規費收入 Receipts from Fees	信託管 理收入 Trust Account	財產收入 Public Property	營業盈餘及 事業收入 Surplus Public Enterprises	補助及協助 收 入 Assistance and Donation	捐獻及贈與 收 入 Contribution and Donation	其他收入 Others
12,345	-	2,653	10,000	7,074	250	850
12,345	-	3,007	10,000	74,675	250	960
13,785	-	3,195	10,000	69,903	480	1,395
11,931	-	1,443	9,000	15,225	250	50
11,931	-	1,743	9,000	235,801	250	1,577
12,951	-	1,798	9,000	233,264	378	1,618
11,381	-	1,460	9,000	11,374	250	550
17,797	-	1,725	9,000	39,092	2,918	1,178
18,897	-	1,772	9,000	39,190	3,135	1,201
14,045	-	1,993	10,000	11,493	350	210
14,045	-	1,993	10,000	71,877	350	290
14,618	-	2,376	10,000	69,516	407	520
14,710	-	2,454	10,000	44,466	350	62
14,810	-	2,454	10,000	109,616	350	272
15,144	-	2,952	10,000	106,624	497	413
14,048	-	2,587	10,000	8,545	350	72
29,377	-	2,065	10,000	132,959	350	72
31,885	-	2,224	10,000	132,287	376	131
14,048	-	1,938	13,000	8,387	350	72
9,748	-	1,938	13,000	36,549	350	3,172
10,349	-	3,073	13,000	36,612	425	5,585
9,896	-	2,544	13,000	25,263	350	3,572
8,896	-	2,544	13,000	56,869	350	3,572
10,284	-	2,972	13,000	56,474	436	5,281

Source : Budget, Accounting & Statistics Office

6 - 1 、 歲入預決算—按來源別分

單位：新台幣千元

年 度 別 Fiscal Year		總 計 Grand Total	稅 課 收 入 Taxes	工 程 受 益 費 收 入 Special Assessment	罰 款 及 賠 償 收 入 Fines and Indemnity
民國106年度 FY 2017	原預算Original	312,036	198,976	-	88
	追加減後預算Final	468,860	222,755	-	88
	決算Settled	527,530	248,917	-	170
民國107年度 FY 2018	原預算Original	254,431	209,390	-	88
	追加減後預算Final	341,061	248,866	-	88
	決算Settled	359,030	264,092	-	210
民國108年度 FY 2019	原預算Original	248,473	211,096	-	88
	追加減後預算Final	303,318	237,474	-	88
	決算Settled	311,813	243,156	-	83
民國109年度 FY 2020	原預算Original	257,409	208,966	-	88
	追加減後預算Final	277,665	216,193	-	88
	決算Settled	292,004	221,891	-	172
民國110年度 FY 2021	原預算Original	263,570	219,187	-	88
	追加減後預算Final	292,179	217,353	-	88.00
	決算Settled	317,001	240,427	-	71
民國111年度 FY 2022	原預算Original	274,417	235,982	-	88
	追加減後預算Final	365,798	257,831	-	88
	決算Settled	352,657	271,336	-	1,101

資料來源：本所主計室

6 - 1、Budget and Settled Account of Revenues by Respires

Unit : N.T. \$ 1,000

規費收入 Receipts from Fees	信託管 理收入 Trust Account	財產收入 Public Property	營業盈餘及 事業收入 Surplus Public Enterprises	補助及協助 收 入 Assistance and Donation	捐獻及贈與 收 入 Contribution and Donation	其他收入 Others
6,008	-	82,296	13,000	7,746	350	3,572
6,008	-	101,514	13,000	121,273	650	3,572
7,965	-	132,199	13,000	119,978	623	4,678
5,016	-	5,317	20,000	7,298	1,120	6,202
5,016	-	5,317	20,000	54,932	1,140	5,702
5,572	-	6,421	20,000	54,666	1,358	6,711
3,776	-	5,936	13,000	9,679	626	4,272
5,296	-	6,332	13,000	35,532	646	4,950
5,899	-	8,170	13,000	35,079	829	5,597
5,127	-	7,256	23,000	8,102	500	4,370
4,977	-	6,105	23,000	22,432	500	4,370
5,659	-	12,122	23,000	22,379	469	6,312
5,163	-	6,407	16,000	10,655	500	5,570
4,863	-	6,264	16,000.00	41,612	520	5,479
5,467	-	6,860	16,000	41,507	638	6,031
5,083	-	6,386	11,000	8,645	500	6,733
5,083	-	6,386	47,511	41,666	500	6,733
5,925	-	8,050	16,100	41,742	526	7,877

Source : Budget, Accounting & Statistics Office

6 - 2 、 歲出預決算—按政事別分

單位：新台幣千元

年 度 別		總 計	政權行 使支出	行政支出	民政支出	財務支出
Fiscal Year		Grand Total	Expenditure for Political Function	Administrative Expenditure	Civil Affairs Expenditure	Financial Expenditure
民國98度 FY 2009	原預算Original	194,469	18,922	23,711	35,959	3,676
	追加減後預算Final	278,857	18,662	23,971	41,691	3,676
	決算Settled	235,829	17,110	18,116	35,043	2,703
民國99度 FY 2010	原預算Original	202,865	18,902	23,938	30,144	3,784
	追加減後預算Final	446,446	19,002	25,514	40,079	3,784
	決算Settled	407,903	17,472	19,006	33,685	3,269
民國100度 FY 2011	原預算Original	204,350	19,633	24,021	32,661	3,743
	追加減後預算Final	262,091	19,760	27,209	40,354	3,743
	決算Settled	223,415	18,311	21,241	33,657	3,110
民國101度 FY 2012	原預算Original	221,957	19,135	24,531	35,999	4,058
	追加減後預算Final	306,427	19,135	25,075	36,007	4,058
	決算Settled	269,992	17,830	19,670	31,559	3,094
民國102度 FY 2013	原預算Original	264,023	19,209	24,854	40,262	4,092
	追加減後預算Final	386,151	19,209	69,904	43,603	4,092
	決算Settled	343,957	17,307	65,221	39,831	3,589
民國103度 FY 2014	原預算Original	221,311	18,608	24,478	36,034	4,162
	追加減後預算Final	394,811	18,608	109,584	40,687	4,162
	決算Settled	355,395	16,739	105,198	37,296	3,731
民國104年度 FY 2015	原預算Original	238,651	19,425	32,766	38,764	4,222
	追加減後預算Final	298,335	19,425	37,270	43,526	4,222
	決算Settled	245,930	17,439	33,222	37,428	3,370

資料來源：本所主計室

6 - 2、Budget and Settled Account of Expenditures by Administrative Affairs

Unit : N.T. \$ 1,000

教育支出 Expenditure for Education	文化支出 Expenditure for Culture	農業支出 Expenditure for Agriculture	工業支出 Expenditure for Industry	交通支出 Expenditure for Communication	其他經濟服務支出 Other Economic Service	社會保險支出 Expenditure for Social Insurance	社會救助支出 Expenditure for Social Relief
416	11,094	8,060	16,338	-	1,308	5,919	438
426	13,183	40,974	27,671	-	6,793	5,919	438
736	11,831	33,922	23,859	-	6,889	4,930	411
436	8,080	10,286	16,788	13,728	1,158	6,527	435
436	11,630	24,276	24,988	203,608	1,958	6,527	435
452	10,437	21,165	21,222	203,311	1,828	5,145	364
408	7,985	10,688	18,151	11,165	1,158	6,634	432
418	9,832	16,840	33,648	17,109	2,758	6,720	432
434	8,723	14,209	29,582	16,837	2,624	5,333	312
402	9,636	8,648	27,815	17,756	1,168	7,073	432
412	22,543	21,020	68,328	17,756	2,853	7,073	432
463	20,032	18,895	63,354	17,441	2,631	5,349	300
14,530	11,698	8,732	60,171	6,827	9,571	7,615	432
16,566	18,773	11,408	92,436	11,143	17,270	7,615	452
12,219	16,788	8,508	86,451	10,571	13,557	5,780	345
13,954	8,988	8,257	20,767	7,845	10,776	7,587	452
16,044	10,107	10,505	30,059	53,427	16,965	7,587	562
11,746	8,723	7,453	24,786	53,350	13,725	6,047	381
14,457	9,401	8,623	19,741	6,147	11,170	7,731	452
14,871	10,479	10,911	34,637	9,014	21,021	7,731	452
9,787	9,092	7,544	28,584	8,287	17,471	5,982	263

Source : Budget, Accounting & Statistics Office

6 - 2 、 歲出預決算—按政事別分

單位：新台幣千元

年 度 別		總 計	立法支出	行政支出	民政支出	財務支出
Fiscal Year		Grand Total	Expenditure for Political Function	Administrative Expenditure	Civil Affairs Expenditure	Financial Expenditure
民國105年度 FY 2016	原預算Original	260,762	20,482	43,474	43,113	4,423
	追加減後預算Final	336,526	20,482	59,924	47,983	4,423
	決算Settled	289,547	17,942	56,201	42,542	3,428
民國106年度 FY 2017	原預算Original	243,349	18,403	28,891	40,344	4,314
	追加減後預算Final	405,340	18,503	38,563	44,443	4,314
	決算Settled	358,609	17,307	32,740	38,710	3,824
民國107年度 FY 2018	原預算Original	285,798	19,688	32,423	44,093	4,768
	追加減後預算Final	420,822	19,688	40,831	49,510	5,354
	決算Settled	340,832	17,942	35,564	42,640	4,736
民國108年度 FY 2019	原預算Original	274,822	19,985	32,570	43,873	4,818
	追加減後預算Final	361,525	19,985	42,150	48,735	6,068
	決算Settled	314,175	18,885	36,862	42,377	5,493
民國109年度 FY 2020	原預算Original	289,046	20,473	32,565	43,919	5,079
	追加減後預算Final	345,426	20,473	34,374	44,274	6,079
	決算Settled	291,466	19,307	28,055	37,788	5,077
民國110年度 FY 2021	原預算Original	410,734	20,361	29,121	44,810	4,746
	追加減後預算Final	413,655	20,361	34,916	44,931	5,800
	決算Settled	453,786	18,867	30,145	36,794	5,289
民國111年度 FY 2022	原預算Original	308,857	21,116	28,502	44,617	5,351
	追加減後預算Final	398,489	21,843	28,545	50,798	5,351
	決算Settled	336,168	19,285	23,738	42,007	4,817

資料來源：本所主計室

6 - 2、Budget and Settled Account of Expenditures by Administrative Affairs

Unit : N.T. \$ 1,000

教育支出 Expenditure for Education	文化支出 Expenditure for Culture	農業支出 Expenditure for Agriculture	工業支出 Expenditure for Industry	交通支出 Expenditure for Communication	其他經濟服務支出 Other Economic Service	社會保險支出 Expenditure for Social Insurance	社會救助支出 Expenditure for Social Relief
15,151	10,037	8,443	18,903	6,301	13,581	7,638	452
20,914	10,355	13,639	43,574	6,361	15,894	7,638	452
14,249	9,428	11,574	38,210	6,183	12,793	5,338	264
16,022	10,587	9,005	20,326	5,263	12,875	7,673	452
17,387	21,713	10,956	131,125	5,365	19,442	7,673	452
10,697	20,221	8,916	126,839	5,254	15,242	5,624	208
22,005	19,197	10,983	25,505	8,563	16,333	7,752	460
26,407	25,648	12,100	57,808	14,163	31,601	7,868	460
17,997	24,214	9,782	52,045	13,771	27,056	6,228	276
19,996	18,860	9,834	19,887	7,045	13,376	8,030	460
20,312	50,785	25,026	23,741	7,045	19,709	8,030	460
15,701	50,058	22,707	16,506	6,667	17,330	6,419	231
20,100	19,002	12,201	20,986	11,305	16,733	8,351	458
23,218	34,885	19,844	26,310	18,526	15,050	8,351	458
17,247	34,953	16,875	20,214	17,608	10,267	6,304	241
20,841	26,696	12,158	120,114	12,015	23,756	8,250	458
21,544	62,608	12,324	161,261	12,715	28,487	8,250	458
17,232	60,100	7,685	150,442	11,348	14,044	5,549	170
21,685	19,388	10,881	23,407	12,015	16,723	8,288	458
21,785	17,655	13,802	47,869	12,015	13,208	8,308	458
17,053	12,510	5,786	7,196	2,944	9,590	6,204	133

Source : Budget, Accounting & Statistics Office

6 - 2、歲出預決算－按政事別分(續完)

單位：新台幣千元

年 度 別 Fiscal Year		福利服 務支出 Expenditure for Beneficial Service	社區發 展支出 Community Development	環境保 護支出 Expenditure for Environmental Protection
民國98度 FY 2009	原預算Original	21,236	686	31,069
	追加減後預算Final	21,849	14,266	37,257
	決算Settled	15,542	13,643	32,487
民國99度 FY 2010	原預算Original	21,296	856	30,249
	追加減後預算Final	21,882	4,828	32,884
	決算Settled	15,247	4,670	28,638
民國100度 FY 2011	原預算Original	21,553	856	31,803
	追加減後預算Final	21,966	3,822	35,581
	決算Settled	15,672	3,319	30,462
民國101度 FY 2012	原預算Original	17,988	918	36,263
	追加減後預算Final	18,387	1,007	41,009
	決算Settled	15,371	1,012	34,610
民國102度 FY 2013	原預算Original	5,559	1,546	37,194
	追加減後預算Final	6,607	1,946	41,026
	決算Settled	6,570	1,844	35,480
民國103度 FY 2014	原預算Original	6,711	1,790	36,887
	追加減後預算Final	7,801	2,723	41,195
	決算Settled	6,753	2,680	35,755
民國104度 FY 2015	原預算Original	15,623	1,790	37,980
	追加減後預算Final	18,623	2,253	42,700
	決算Settled	10,366	1,799	36,392

資料來源：本所主計室

6 - 2、Budget and Settled Account of Expenditures by
Administrative Affairs(Cont. End)

Unit : N.T. \$ 1,000

債務還 本支出 Expenditure for Sinking Fund	退休撫 卹支出 Expenditures for Retirement Pay & Pensions	債務付 息支出 Expenditure for Interest Payment	協助 支出 Assistance	第二預備金 Second Reserve Fund	其他支出 Other Expenditure
-	8,124	-	-	1,500	6,013
-	14,568	-	-	1,500	6,013
-	13,613	-	-	-	4,994
-	9,529	-	-	800	5,929
-	17,886	-	-	800	5,929
-	16,761	-	-	-	5,231
-	7,625	-	-	800	5,034
-	14,565	-	-	800	6,534
-	13,742	-	-	-	5,847
-	4,125	-	-	800	5,210
-	14,822	-	-	800	5,710
-	14,217	-	-	-	4,164
-	4,576	-	-	1,500	5,655
-	15,846	-	-	1,500	6,755
-	14,503	-	-	-	5,393
-	7,045	242	-	1,500	5,228
-	16,961	6	-	1,500	6,328
-	15,838	12	-	-	5,182
-	4,215	242	-	800	5,102
-	14,698	-	-	800	5,702
-	13,750	-	-	-	5,154

Source : Budget, Accounting & Statistics Office

6 - 2、歲出預決算－按政事別分(續完)

單位：新台幣千元

年 度 別 Fiscal Year		福利服 務支出 Expenditure for Beneficial Service	社區發 展支出 Community Development	環境保 護支出 Expenditure for Environmental Protection
民國105度 FY 2016	原預算Original	12,069	1,730	40,964
	追加減後預算Final	12,569	1,875	44,869
	決算Settled	10,936	1,778	35,189
民國106度 FY 2017	原預算Original	12,678	1,847	44,028
	追加減後預算Final	13,478	1,973	47,504
	決算Settled	12,144	1,751	38,515
民國107度 FY 2018	原預算Original	12,888	1,874	47,403
	追加減後預算Final	36,234	1,874	69,056
	決算Settled	19,320	2,281	48,767
民國108度 FY 2019	原預算Original	13,515	1,944	49,285
	追加減後預算Final	14,467	1,944	52,925
	決算Settled	13,017	1,602	43,331
民國109度 FY 2020	原預算Original	14,950	1,984	49,181
	追加減後預算Final	18,040	2,465	52,873
	決算Settled	15,107	1,968	42,715
民國110度 FY 2021	原預算Original	16,554	1,994	51,207
	追加減後預算Final	22,569	2,527	62,902
	決算Settled	20,970	1,675	55,464
民國111度 FY 2022	原預算Original	19,573	1,494	54,392
	追加減後預算Final	77,734	1,494	56,657
	決算Settled	71,352	719	46,000

資料來源：本所主計室

6 - 2、Budget and Settled Account of Expenditures by
Administrative Affairs(Cont. End)

Unit : N.T. \$ 1,000

債務還 本支出 Expenditure for Sinking Fund	退休撫 卹支出 Expenditures for Retirement Pay & Pensions	債務付 息支出 Expenditure for Interest Payment	協助 支出 Assistance	第二預備金 Second Reserve Fund	其他支出 Other Expenditure
-	7,413	-	-	1,200	5,388
-	18,486	-	-	1,200	5,888
-	18,064	-	-	-	5,428
-	5,007	-	-	1,200	4,434
-	15,815	-	-	1,200	5,434
-	15,227	-	-	-	5,390
-	4,505	-	-	2,500	4,858
-	13,662	-	-	2,500	6,058
-	13,102	-	-	-	5,111
-	4,095	-	-	2,500	4,749
-	11,494	-	-	2,500	6,149
-	11,219	-	-	-	5,770
-	4,968	-	-	1,900	4,891
-	11,535	-	-	1,900	6,771
-	11,157	-	-	-	6,583
-	10,045	-	-	1,500	6,108
-	12,812	-	-	1,500	8,108
-	12,359	-	-	-	5,653
-	12,687	-	-	1,400	6,880
-	12,687	-	-	1,400	6,880
-	11,746	-	-	-	3,109

Source : Budget, Accounting & Statistics Office

柒、教育文化

教育工作屬於長期性投資事業，諸凡經濟發展及國防建設各過程中所需之各項人力，均有賴教育部門之培養及供應。

一、大專院校教育

本鎮私立蘭陽技術學院 110 學年度起停招停辦。

二、高(中)職教育

本鎮 111 學年度有國立頭城家商 1 所，高中部份學生數合計 3 人，較上(110)年度 7 人，減少 57.14%，其中男生 3 人佔 100.00%，女生 0 人佔 0.00%。高職部份學生數合計 548 人，較上年度 658 人，減少 16.72%。其中男生 228 人佔 41.61%，女生 320 人佔 58.39%。

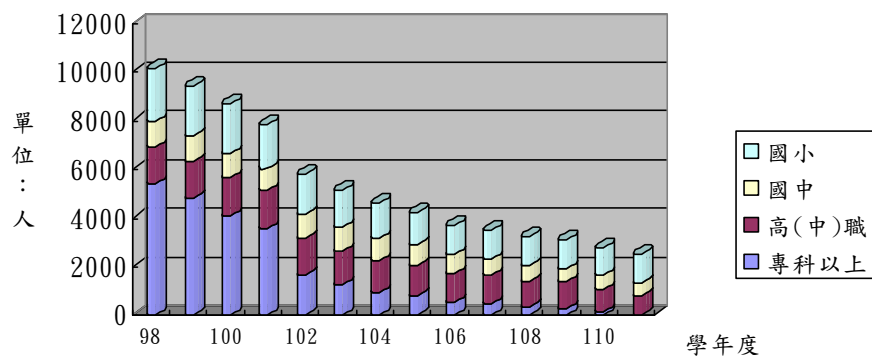
三、國民中學教育

本鎮 111 學年度有頭城國中等 2 所，班級數 26 班；學生數 497 人，較上(110)年度 546 人，減少 8.97%。其中男生 244 人佔 49.09%，女生 253 人佔 50.91%。

四、國民小學教育

本鎮 111 學年度計有竹安國小、二城國小、頭城國小、梗枋國小、大溪國小、大里國小、人文國小等 7 所國小，班級數 68 班，與上年度 68 班一致；學生數 1,181 人，較上年度 1,140 人，增加 3.60%。其中男生 638 人佔學生數 54.02%，女生 543 人佔 45.98%。

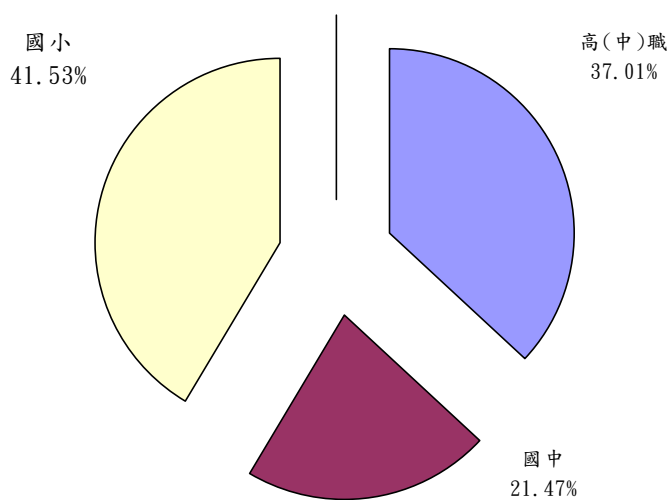
頭城鎮歷年各級學校學生數



(五)教職員數

本鎮 111 學年度各級學校教職員數為 354 人(教師 307 人,職員 47 人),其中高(中)職教師 107 人,職員 24 人,國中教師 68 人,職員 8 人,國小教師 132 人,職員 15 人。

頭城鎮各級學校教職員分佈圖
民國111年度



7 - 1、境內高等教育概況

專科以上

學 年 度 別 Academic Year	班 級 數 Classes	教 職 員 數 (人) Number of Teachers & Staffs									學		
		合 計 Total			教 員 Teachers			職 員 Staffs			合 計 Total		
		計 Total	男 Male	女 Female	計 Total	男 Male	女 Female	計 Total	男 Male	女 Female	計 Total	男 Male	女 Female
民國98學年度 AY 2009	167	274	174	100	215	154	61	59	20	39	5,398	3,453	1,945
民國99學年度 AY 2010	153	273	168	105	214	147	67	59	21	38	4,799	3,007	1,792
民國100學年度 AY 2011	142	257	156	101	191	134	57	66	22	44	4,106	2,518	1,588
民國101學年度 AY 2012	129	251	150	101	185	128	57	66	22	44	3,564	2,141	1,423
民國102學年度 AY 2013	67	216	134	82	154	111	43	62	23	39	1,657	1,024	633
民國103學年度 AY 2014	22	188	117	71	130	96	34	58	21	37	1,248	743	505
民國104學年度 AY 2015	19	164	99	65	111	79	32	53	20	33	952	568	384
民國105學年度 AY 2016	16	143	82	61	98	66	32	45	16	29	795	455	340
民國106學年度 AY 2017	18	130	74	56	84	56	28	46	18	28	562	317	245
民國107學年度 AY 2018	29	117	68	49	78	52	26	39	16	23	516	302	214
民國108學年度 AY 2019	24	83	44	39	51	33	18	32	11	21	346	189	157
民國109學年度 AY 2020	22	74	40	34	44	30	14	30	10	20	292	159	133
民國110學年度 AY 2021	17	52	28	24	27	19	8	25	9	16	132	79	53
民國111學年度 AY 2022	-	-	-	-	-	-	-	-	-	-	-	-	-

資料來源：宜蘭縣統計年報

7-1、 The Condition Of Higher Education

Above Junior College

生 數 Number of Pupils														上學年度 畢業生數 No. of Graduates in the Previous Academic Year
一年級 Grade 1		二年級 Grade 2		三年級 Grade 3		四年級 Grade 4		五年級 Grade 5		六年級 Grade 6		延修生 Repeater		
男 Male	女 Female	男 Male	女 Female	男 Male	女 Female	男 Male	女 Female	男 Male	女 Female	男 Male	女 Female	男 Male	女 Female	
758	515	762	443	872	441	763	394	93	92	-	-	205	60	1,246
615	446	591	413	692	385	765	386	174	116	-	-	170	46	1,259
533	350	485	351	597	405	646	361	129	73	-	-	128	48	1,193
508	339	417	280	458	340	552	383	114	53	-	-	92	28	979
187	94	202	131	260	171	302	217	-	-	-	-	73	20	676
89	92	141	84	184	121	245	164	-	-	-	-	84	44	455
101	66	74	85	173	99	180	116	-	-	-	-	40	18	380
93	98	84	50	77	76	166	94	-	-	-	-	35	22	281
53	39	64	58	99	64	73	69	-	-	-	-	28	15	228
77	55	47	34	65	60	89	57	-	-	-	-	24	8	136
17	9	62	47	38	34	59	54	-	-	-	-	13	13	141
13	14	14	6	89	72	37	32	-	-	-	-	6	9	118
-	-	8	10	13	4	52	35	-	-	-	-	6	4	67
-	-	-	-	-	-	-	-	-	-	-	-	-	-	-

Source : The Statistical Abstract of Yilan County

7-2、境內高級中等學校概況

上：高中

學年度別 Academic Year	校數 Number	教師數 Number of Teachers			職員數 Number of Staffs			班 Number	
	of Schools	合計 Total	男 Male	女 Female	合計 Total	男 Male	女 Female	合計 Total	一年級 Grade 1
		Total	Male	Female	Total	Male	Female	Total	Grade 1
民國98學年度 AY 2009	-	-	-	-	-	-	-	15	5
民國99學年度 AY 2010	-	-	-	-	-	-	-	15	5
民國100學年度 AY 2011	-	-	-	-	-	-	-	15	5
民國101學年度 AY 2012	-	-	-	-	-	-	-	15	5
民國102學年度 AY 2013	-	-	-	-	-	-	-	15	5
學年度、 鄉鎮市區及設立別 SY, District & Founder	校數 (所) No. of Schools (Schools)	教師數(人) No. of Teachers(Persons)			職員數(人) No. of Staffs(Persons)				
		合計 Total	男 Male	女 Female	合計 Total	男 Male	女 Female	合計 Total	普通科 General Education
民國103學年度 AY 2014	1	113	43	70	21	9	12	57	-
民國104學年度 AY 2015	1	113	45	68	23	6	17	54	-
民國105學年度 AY 2016	1	112	43	69	22	7	15	52	-
民國106學年度 AY 2017	1	109	39	70	22	7	15	50	-
民國107學年度 AY 2018	1	106	38	68	23	7	16	48	-
民國108學年度 AY 2019	1	104	36	68	21	6	15	46	1
民國109學年度 AY 2020	1	106	38	68	22	7	15	44	2
民國110學年度 AY 2021	1	105	37	68	23	6	17	44	3
民國111學年度 AY 2022	1	107	37	70	24	10	14	44	3

資料來源：宜蘭縣統計年報

7 - 2 、The Condition Of Secondary Education

1 · Senior High School

級 數 of Classes		學 生 數 Number of Pupils										上學年度 畢業生數 No. of Graduates in the Previous Academic Year	
		合 計 Total			一 年 級 Grade 1		二 年 級 Grade 2		三 年 級 Grade 3				
二年級 Grade 2	三年級 Grade 3	計 Total	男 Male	女 Female	男 Male	女 Female	男 Male	女 Female	男 Male	女 Female	男 Male	女 Female	
5	5	557	284	273	92	98	106	81	86	94	159		
5	5	558	314	244	124	74	95	90	95	80	165		
5	5	579	326	253	119	89	119	73	88	91	166		
5	5	588	325	263	104	107	120	86	101	70	159		
5	5	550	282	268	78	85	91	100	113	83	156		

班級數(班)

No. of Classes(Classess)

綜合高中 Comprehensive High School	專業群 (職業)科 The Group of Professional (vocational) Course	實用技 能學程 Program of Practical Skill	進修 部 Continu ation Educati on
14	22	9	12
13	23	9	9
12	24	9	7
12	23	9	6
11	23	9	5
7	25	9	4
3	27	9	3
-	29	9	3
-	29	9	3

Source : The Statistical Abstract of Yilan County

7 - 2、境內高級中等學校概況（續完）

2·高職

學 年 度 別 Academic Year	校數 Number of	教 師 數 Number of Teachers			職 員 數 Number of Staffs			班 級 數 Number of Classes				
		合計 Total	男 Male	女 Female	合計 Total	男 Male	女 Female	合計 Total	一年級 Grade 1	二年級 Grade 2	三年級 Grade 3	延修生 Grade 4
		民國98學年度 AY 2009	1	109	41	68	19	8	11	30	10	10
民國99學年度 AY 2010	1	110	41	69	18	7	11	30	10	10	10	-
民國100學年度 AY 2011	1	109	39	70	18	7	11	30	10	10	10	-
民國101學年度 AY 2012	1	97	36	61	19	7	12	30	10	10	10	-
民國102學年度 AY 2013	1	113	41	72	23	8	15	30	10	10	10	-
學生數(人) No. of Students (Persons)												
學年度、 鄉鎮市區及設立別	合計		普通科		綜合高中		專業群 (職業)科		實用技能 學程		進修 (學科)	
	Total		General Education		Comprehensive High		The Group of Professional		Program of Practical		Continu. Educat	
SY, District & Founder	計	男	女	男	女	男	女	男	女	男	女	男
	Total	Male	Female	Male	Female	Male	Female	Male	Female	Male	Female	Male
民國103學年度 AY 2014	1603	699	904	-	-	244	246	262	391	90	203	103
民國104學年度 AY 2015	1463	668	795	-	-	236	187	263	366	95	191	74
民國105學年度 AY 2016	1395	648	747	-	-	246	148	262	375	87	184	53
民國106學年度 AY 2017	1194	542	652	-	-	200	107	220	347	80	159	42
民國107學年度 AY 2018	1128	485	643	-	-	173	100	213	355	58	161	41
民國108學年度 AY 2019	1076	520	556	23	9	108	54	271	334	85	136	33
民國109學年度 AY 2020	1093	531	562	46	18	58	30	305	372	90	125	32
民國110學年度 AY 2021	977	474	503	57	21	6	1	295	363	92	105	24
民國111學年度 AY 2022	836	399	437	55	18	3	-	228	320	86	86	27

資料來源：宜蘭縣統計年報

7- 2 、 The Condition Of Secondary Education (Cont.End)

2 · Senior Vocational School

學 生 數 Number of Pupils											上學年度畢業生數 No. of Graduates in the Previous Academic Year	
合 計			一 年 級		二 年 級		三 年 級		延 修 生			
Total			Grade 1		Grade 2		Grade 3		Grade 4			
計	男	女	男	女	男	女	男	女	男	女		
Total	Male	Female	Male	Female	Male	Female	Male	Female	Male	Female		
948	322	626	118	227	109	193	95	203	-	3	276	
986	349	637	129	225	113	219	106	192	1	1	288	
1,008	357	651	135	215	114	214	107	219	1	3	282	
985	355	630	132	229	112	196	111	205	-	-	312	
957	361	596	142	195	115	208	104	193	-	-	304	

上學年度畢業生數(人) No. of Graduates, Last SY(Persons)

部 交)	合 計			普通科		綜合高中		專業群 (職業)科		實用技能 學程		進修部 (學校)	
	Total			General Education		Comprehensive High School		The Group of Professional		Program of Practical		Continuation Education	
	女 計	男	女	男	女	男	女	男	女	男	女	男	女
Female Total	Male	Female	Male	Female	Male	Female	Male	Female	Male	Female	Male	Female	
64	533	240	293	-	-	97	78	77	128	19	57	47	30
51	514	207	307	-	-	69	90	76	131	23	65	39	21
40	379	134	245	-	-	34	74	66	103	16	56	18	12
39	381	147	234	-	-	49	47	67	120	19		12	11
27	345	147	198	-	-		40	55	106	25	39	8	13
23	300	112	188	-	-	33	36	59	105	10	41	10	6
17	227	86	141	-	-	26	12	39	90	14	31	7	8
13	257	85	172	-	-	23	24	50	102	8	38	4	8
13	263	121	142	16	8	2	-	77	96	22	35	4	3

Source : The Statistical Abstract of Yilan County

7 - 3 、 國 民 中 學 概 況

學 年 度 別 Academic Year	校數 Number of Schools	教 師 數 Number of Teachers			職 員 數 Number of Staffs			班
		合計	男	女	合計	男	女	合 計
		Total	Male	Female	Total	Male	Female	Total
民國98學年度 AY 2009	1	73	42	31	9	4	5	34
民國99學年度 AY 2010	1	74	43	31	9	4	5	34
民國100學年度 AY 2011	1	73	41	32	9	2	7	33
民國101學年度 AY 2012	1	73	41	32	9	2	7	33
學 年 度 別 Academic Year	校數 Number of Schools	教 師 數 Number of Teachers			職 員 數 Number of Staffs			班
		合計	男	女	合計	男	女	合 計
		Total	Male	Female	Total	Male	Female	Total
民國102學年度 AY 2013	2	76	42	34	12	3	9	39
民國103學年度 AY 2014	2	81	41	40	20	7	13	39
民國104學年度 AY 2015	2	82	45	37	21	8	13	36
民國105學年度 AY 2016	2	75	43	32	22	8	14	33
民國106學年度 AY 2017	2	75	41	34	9	3	6	31
民國107學年度 AY 2018	2	74	39	35	8	3	5	30
民國108學年度 AY 2019	2	71	37	34	8	2	6	28
民國109學年度 AY 2020	2	72	39	33	8	3	5	27
民國110學年度 AY 2021	2	67	36	31	8	3	5	26
民國111學年度 AY 2022	2	68	33	35	8	3	5	26

資料來源：宜蘭縣統計年報

7 - 3 、The Condition of Junior High School

級 數			學 生 數									上學年度 畢業生數
Number of Classes			合 計			一 年 級		二 年 級		三 年 級		
一年級	二年級	三年級	Total	Male	Female	Grade 1	Grade 2	Grade 3	Grade 3	Grade 3	Grade 3	
Grade1	Grade2	Grade3	計	男	女	男	女	男	女	男	女	No. of Graduates in the Previous Academic Year
11	11	12	1,084	566	518	179	174	199	154	188	190	374
12	11	11	1,030	550	480	174	149	177	176	199	155	377
11	11	11	951	486	465	135	139	175	150	176	176	353
11	11	11	896	466	430	154	143	136	137	176	150	343

級 數			學 生 數									上學年度 畢業生數
Number of Classes			合 計			七 年 級		八 年 級		九 年 級		
七年級	八年級	九年級	Total	Male	Female	7th Year	7th Year	8th Year	8th Year	9th Year	9th Year	
7th Year	8th Year	9th Year	計	男	女	男	女	男	女	男	女	No. of Graduates in the Previous Academic Year
13	13	13	990	497	493	166	174	179	166	152	153	363
12	14	13	972	492	480	147	137	167	175	178	168	299
11	12	13	893	458	435	136	122	152	141	170	172	329
10	11	12	794	421	373	137	115	131	120	153	138	319
11	10	10	757	408	349	137	107	138	119	133	123	277
10	10	10	683	370	313	101	90	134	106	135	117	247
8	10	10	619	337	282	99	83	102	91	136	108	236
9	8	10	569	298	271	92	98	103	81	103	92	241
9	9	8	546	285	261	90	81	94	98	101	82	191
8	9	9	497	244	253	63	75	87	81	94	97	177

Source : The Statistical Abstract of Yilan County

7 - 4 、 所 轄 國 民 小 學 概 況

學 年 度 別 及 校 別 Academic Year & School	教 師 數 Number of Teachers			職 員 數 Number of Staffs		
	合 計 Total	男 Male	女 Female	合 計 Total	男 Male	女 Female
	民國100學年度 AY 2012	155	72	83	26	6
民國101學年度 AY 2012	147	55	92	24	5	19
民國102學年度 AY 2013	151	70	81	22	6	16
民國103學年度 AY 2014	154	70	84	17	4	13
民國104學年度 AY 2015	152	68	84	16	3	13
民國105學年度 AY 2016	135	58	77	17	3	14
民國106學年度 AY 2017	139	60	79	16	2	14
民國107學年度 AY 2018	133	58	75	16	2	14
民國108學年度 AY 2019	128	53	75	16	3	13
民國109學年度 AY 2020	136	55	81	15	3	12
民國110學年度 AY 2021	132	53	79	15	3	12
民國111學年度 AY 2022	132	53	79	15	3	12
竹安國民小學 Jhu An Elementary School	11	2	9	2	-	2
二城國民小學 Er Cheng Elementary School	25	9	16	2	-	2
頭城國民小學 Tou Cheng Elementary School	45	24	21	5	2	3
梗枋國民小學 Geng Fang Elementary School	12	7	5	2	-	2
大溪國民小學 Da Si Elementary School	13	3	10	2	1	1
大里國民小學 Da Li Elementary School	13	5	8	2	-	2
人文國民小學 Humamities Primary School	13	3	10	-	-	-

資料來源：宜蘭縣統計年報

7 - 4 、 The Condition of Elementary School

班 級 數						
Number of Classes						
合 計	一 年 級	二 年 級	三 年 級	四 年 級	五 年 級	六 年 級
Total	Grade 1	Grade 2	Grade 3	Grade 4	Grade 5	Grade 6
96	16	15	16	16	17	16
91	12	16	15	17	15	16
89	14	13	16	15	15	16
88	14	13	13	16	16	16
85	12	14	13	14	16	16
80	12	12	13	13	14	16
74	11	13	11	13	13	13
73	11	12	12	12	13	13
72	11	12	12	12	12	13
68	10	11	12	12	11	12
68	12	11	10	11	13	11
68	12	11	10	11	13	11
6	1	1	1	1	1	1
12	2	2	2	2	2	2
25	5	4	3	4	5	4
6	1	1	1	1	1	1
6	1	1	1	1	1	1
6	1	1	1	1	1	1
7	1	1	1	1	2	1

Source : The Statistical Abstract of Yilan County

7-4、所轄國民小學概況（續完）

學年度別及 別 Academic Year & School	校	學 生 數							
		合 計 Total			一 年 級 Grade 1		二 年 級 Grade 2		三 年 級 Grade 3
		計 Total	男 Male	女 Female	男 Male	女 Female	男 Male	女 Female	男 Male
民國98學年度 AY 2009		2,135	1,120	1,015	154	136	159	149	186
民國99學年度 AY 2010		2,029	1,057	972	165	130	148	141	162
民國100學年度 AY 2011		2,015	1,061	954	151	136	172	133	154
民國101學年度 AY 2012		1,806	942	864	121	103	150	136	164
民國102學年度 AY 2013		1,619	873	746	116	101	125	105	157
民國103學年度 AY 2014		1,507	805	702	101	117	116	102	124
民國104學年度 AY 2015		1,447	764	683	105	104	105	114	115
民國105學年度 AY 2016		1,346	701	645	87	92	108	105	105
民國106學年度 AY 2017		1,222	626	596	93	87	87	90	103
民國107學年度 AY 2018		1,201	606	595	108	100	93	89	83
民國108學年度 AY 2019		1,179	609	570	115	85	108	105	93
民國109學年度 AY 2020		1,130	596	534	89	79	112	86	114
民國110學年度 AY 2021		1,181	638	543	107	94	108	93	89
民國111學年度 AY 2022		1,181	638	543	107	94	108	93	89
竹安國民小學 Jhu An Elementary School		92	45	47	10	9	10	10	5
二城國民小學 Er Cheng Elementary School		271	140	131	18	21	21	25	19
頭城國民小學 Tou Cheng Elementary School		519	286	233	50	38	48	41	42
梗枋國民小學 Geng Fang Elementary School		71	41	30	8	7	7	6	5
大溪國民小學 Da Si Elementary School		72	35	37	6	8	8	6	5
大里國民小學 Da Li Elementary School		53	31	22	6	2	4	3	7
人文國民小學 Humamities Primary School		103	60	43	9	9	10	2	6

資料來源：宜蘭縣統計年報

Source: Yilan County Statistical Yearbook

7 - 4 、 The Condition of Elementary School (Cont.End)

Number of Pupils							上學年度 畢業生數
年級 Grade 3	四年級 Grade 4		五年級 Grade 5		六年級 Grade 6		
女 Female	男 Male	女 Female	男 Male	女 Female	男 Male	女 Female	No. of Graduates in the Previous Academic Year
185	216	180	185	173	220	192	
152	189	189	212	190	181	170	418
145	173	157	193	190	218	193	355
133	152	142	169	152	186	198	375
130	162	127	152	132	161	151	383
101	155	127	159	128	150	127	313
109	120	106	158	121	161	129	283
114	119	109	126	104	156	121	291
102	105	114	117	104	121	99	277
89	103	99	106	112	113	106	219
88	80	83	107	98	106	111	212
102	92	86	81	83	108	98	219
80	118	92	121	103	95	81	166
80	118	92	121	103	95	81	166
6	7	9	4	6	9	7	11
20	34	18	23	19	25	28	33
31	48	42	64	54	34	27	79
6	6	6	10	2	5	3	8
10	7	5	3	5	6	3	9
3	4	6	6	3	4	5	10
4	12	6	11	14	12	8	16

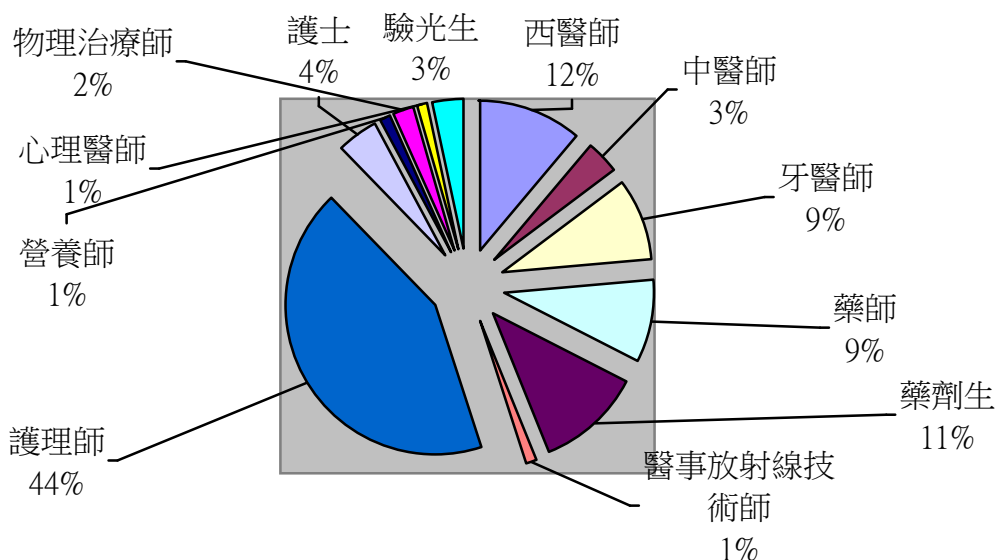
捌、環境衛生

衛生行政工作，是建設現代化都市重要一環。諸如傳染病預防、接種、藥物、藥商管理、病患門診服務等，與鎮民健康有關之工作，均列為衛生行政重點，以期達成全民健康之目標。

一、醫事人員：

111年底本鎮醫事人員共89人，較上年度92人減少3人，其中以工作性質分：西醫師10人佔9%，中醫師3人佔3%，牙醫師8人佔9%，藥師8人佔9%，藥劑生10人佔11%，醫事放射線技術師1人佔1%，護理師38人佔44%，護士4人佔4%，營養師1人佔1%，物理治療師2人佔2%，臨床心理醫師1人佔1%，驗光生3人佔3%。

頭城鎮醫事人員比率圖 中華民國111年底



二、醫療機構及病床數：

111 年底公私立醫院診所計 16 家，皆以診所為主。醫療院所病床數 21 床，與上年度相同。

三、預防接種人數：

111 年底全鎮接受各種預防接種人數共有 897 次，包括卡介苗 58 人，B 型肝炎疫苗 55 次，五合一疫苗 131 人次，德國麻疹、麻疹、腮腺炎混合疫苗 154 人次，日本腦炎疫苗 141 人次，水痘疫苗 45 人，結核型肺炎鏈球菌疫苗 91 人，A 型肝炎疫苗 114 人，減量破傷風、白喉、非細胞性百日咳混合疫苗 108 人。

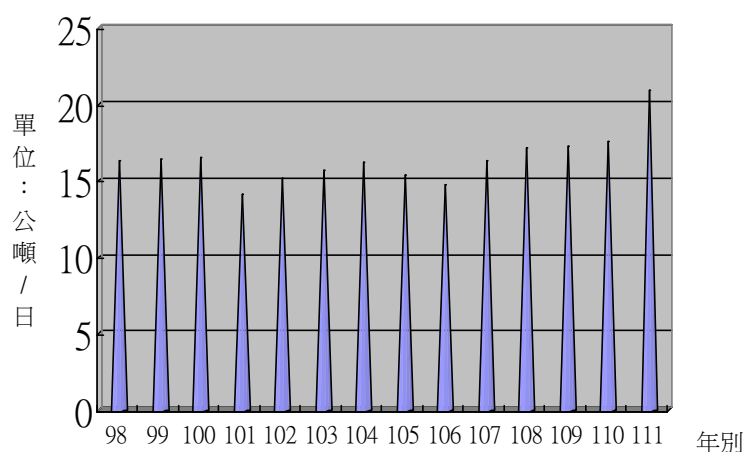
四、藥商家數

111 年底藥商家數計 72 家，較上年度 71 家增加 1 家，其中藥局 13 家，西藥商 3 家，中藥商 14 家，醫療器材商 42 家。

五、垃圾清運處理情形

111 年度本鎮每日垃圾清運量 20.81 公噸，較上年度 17.49 公噸，增加 18.98%。

頭城鎮近年平均每日垃圾清運量



8 - 1 、 公私立醫療機構及其他醫事機構開執業場所 醫事人員執業人數(續一)

單位：人

年 底 別	總 計	醫 師	中 醫 師	牙 醫 師	藥 師	藥 劑 生	醫 事 檢 驗 師
End of Year	Grand Total	Physician	Doctor of Chinese Medicine	Dentists	Pharmacists	Assistant Pharmacist	Medical Technologists
民國98年底 End of 2009	76	11	2	6	8	8	1
民國99年底 End of 2010	74	11	2	8	8	8	1
民國100年底 End of 2011	79	12	2	7	8	8	1
民國101年底 End of 2012	74	10	2	7	7	9	1

資料來源：宜蘭縣統計年報

8 - 1 、 Number of Registered Medical Personnel in Public and Private Hospitals, Clinics, and Other Medical Care Institutions (Cont.1)

Unit : Person

醫 事 檢 驗 生	醫 用 放 射 線 技 術 師 (生)	護 理 師	護 士	助 產 士	鑲 牙 生	營 養 師	物 理 (職 能) 治 療 師	物 理 (職 能) 治 療 生	其 他
Medical Assistant Technologist	Radiotherapist (Assitant)	Registered Senior Nurse	Registered Nurse	Midwife	Assistant Dentist	Nutritionist	Physical (Occupation al) Therapist	Physical (Occupational) Assistant Therapist	Others
-	1	22	15	-	-	-	1	1	-
-	1	23	10	-	-	-	1	1	-
-	1	23	12	-	-	1	2	1	1
-	1	23	8	-	-	1	2	2	1

Source : The Statistical Abstract Of Yilan County

8 - 1 、 公私立醫療機構及其他醫事機構開執業場所 醫事人員執業人數(續二)

單位：人

年 底 別 End of Year	總 計 Grand Total	西 醫 師 Western Medicine Physicians	中 醫 師 Doctor of Chinese Medicine	牙 醫 師 Dentists	藥 師 Pharmacists	藥 劑 生 Assistant Pharmacist
民國102年底 End of 2013	76	10	2	8	7	9
民國103年底 End of 2014	75	10	2	8	7	9
民國104年底 End of 2015	78	10	2	9	7	9
民國105年底 End of 2016	84	12	2	9	6	10
民國106年底 End of 2017	87	11	2	9	6	10
民國107年底 End of 2018	88	10	3	9	8	9
民國108年底 End of 2019	89	9	3	8	10	9
民國109年底 End of 2020	91	9	3	9	10	9
民國110年底 End of 2021	92	11	3	8	9	9
民國111年底 End of 2022	89	10	3	8	8	10

資料來源：宜蘭縣統計年報

8 - 1 、 Number of Registered Medical Personnel in Public and Private Hospitals, Clinics, and Other Medical Care Institutions (Cont.2)

Unit : Person

醫事檢驗師 Medical Technologists	醫事檢驗生 Medical Technicians	醫事放射師 Medical Radiotherapist Technologists	醫事放射士 Medical Radiotherapist Technicians	護理師 Registered Senior Nurse	護士 Registered Nurse	助產師 Midwife
1	-	1	-	23	8	-
1	-	1	-	26	5	-
1	-	1	-	27	6	-
-	-	1	-	32	5	-
-	-	1	-	34	7	-
-	-	1	-	36	5	-
-	-	1	-	38	5	-
-	-	1	-	40	4	-
-	-	1	-	38	4	-
-	-	1	-	38	4	-

Source : The Statistical Abstract Of Yilan County

8 - 1 、 公私立醫療機構及其他醫事機構開執業場所 醫事人員執業人數(續完)

單位：人

年 底 別 End of Year	助 產 士 Midwives	鑲 牙 生 Assistant Dentist	營 養 師 Nutritionist	物 理 治 療 師 Physical Therapists	物 理 治 療 生 Physical Therapy Technicians	職 能 治 療 師 Occupational Therapist
民國102年底 End of 2013	-	-	2	2	2	-
民國103年底 End of 2014	-	-	1	2	2	-
民國104年底 End of 2015	-	-	2	2	1	-
民國105年底 End of 2016	-	-	2	2	2	-
民國106年底 End of 2017	-	-	2	3	1	-
民國107年底 End of 2018	-	-	2	3	1	-
民國108年底 End of 2019	-	-	1	3	1	-
民國109年底 End of 2020	-	-	1	3	1	-
民國110年底 End of 2021	-	-	1	3	1	-
民國111年底 End of 2022	-	-	1	2	-	-

資料來源：宜蘭縣統計年報

8 - 1 、 Number of Registered Medical Personnel in Public and Private Hospitals, Clinics, and Other Medical Care Institutions (Cont.End)

Unit : Person

職能治療生 Occupational Therapy Technicians	臨床心理醫 師 Clinical Psychologists	諮商心理醫師 Counseling Psychologists	呼吸治療師 Respiratory Therapists	語言治療師 Speech-Language Pathologists	聽力師 Audiologists	牙理技術師 Dental Technologists	驗光生 Optic Technicians
-	-	1	-	-	-	-	-
-	-	1	-	-	-	-	-
-	-	1	-	-	-	-	-
-	-	1	-	-	-	-	-
-	-	1	-	-	-	-	-
-	1	-	-	-	-	-	-
-	1	-	-	-	-	-	-
-	1	-	-	-	-	-	3
-	1	-	-	-	-	-	3

Source : The Statistical Abstract Of Yilan County

8 - 2 、 公 私 立 醫 療 機 構 數 及 病 床 數(續一)

單位：家、床

年底別 End of Year	院所家	醫院	診所	醫療 院所病 床數合 計	一般病床 General Bed							
	數合計	家數	家數		計	急性病床 Acute Bed		慢性病床 Chronic Bed				
	Total	Number of Hospitals	Number of Clinics			Grand Total	一般病床 General Bed	精神病床 Ppsych Bed	一般病床 General Be	精神病床 Ppsych Bed	結核病床 T.B. Bed	癩病病床 Leprosy Bed
民國98年底 End of 2009	16	-	16	28	-	-	-	-	-	-	-	
民國99年底 End of 2010	16	-	16	28	-	-	-	-	-	-	-	
民國100年底 End of 2011	16	-	16	28	-	-	-	-	-	-	-	
民國101年底 End of 2012	15	-	15	28	-	-	-	-	-	-	-	

資料來源：宜蘭縣統計年報

8 - 2 、 Number of in Public and Private Hospitals , Clinics, and Beds(Cont.1)

Unit : bed 、 Firm

醫院開放病床數 Hospital Beds												診所 Clinics			
特殊病床 Special Bed												計 Total	觀察病床 Observation Bed	嬰兒床 Baby Bed	洗腎治療床 Dialysis Bed
加護 病床 Intensive Care Bed	燒燙傷 病床 Burn Care Bed	嬰兒 病床 Baby Bed	觀察病床 Acute Bed		安寧療 護病床 Hospic Palliative Care Beds	呼吸照 護病床 Respirat ional Care Beds	急性 結核 病床 T.B. Bed	手術 恢復 床 Ether Beds	嬰兒床 Dialysis Bed	洗腎 治療床 Baby Bed					
			急診 觀察床 emergenc y obs. Bed	其他 觀察床 Others											
-	-	-	-	-	-	-	-	-	-	-	-	28	28	-	-
-	-	-	-	-	-	-	-	-	-	-	-	28	28	-	-
-	-	-	-	-	-	-	-	-	-	-	-	28	28	-	-
-	-	-	-	-	-	-	-	-	-	-	-	28	28	-	-

Source : The Statistical Abstract Of Yilan County

8 - 2、公私立醫療機構數及病床數(續二)

單位：家、床

年底別 End of Year	院所家 數合計 Total	醫院 家數 Number of Hospitals	診所 家數 Number of Clinics	醫療院 所病床 數合計 Grand Total	一般病床 General Bed				
					計 Total	急性病床 Acute Bed		慢性病床 Chronic Bed	
						一般病床 General Bed	精神病床 Ppsych Bed	一般病床 General Bed	精神病床 Ppsych Bed
						一般病床 General Bed	精神病床 Ppsych Bed	一般病床 General Bed	精神病床 Ppsych Bed
民國102年底 End of 2013	15	-	15	28	-	-	-	-	-
民國103年底 End of 2014	15	-	15	26	-	-	-	-	-
民國104年底 End of 2015	15	-	15	28	-	-	-	-	-
民國105年底 End of 2016	15	-	15	29	-	-	-	-	-
民國106年底 End of 2017	15	-	15	29	-	-	-	-	-
民國107年底 End of 2018	14	-	14	27	-	-	-	-	-
民國108年底 End of 2019	14	-	14	25	-	-	-	-	-
民國109年底 End of 2020	15	-	15	26	-	-	-	-	-
民國110年底 End of 2021	16	-	16	21	-	-	-	-	-
民國111年底 End of 2022	16	-	16	21	-	-	-	-	-

資料來源：宜蘭縣統計年報

8 - 2 、 Number of in Public and Private Hospitals , Clinics, and Beds(Cont.2)

Unit : Units, Beds

醫院開放病床數 Hospital Beds										
		特殊病床 Special Bed								
慢性病床 Chronic Bed		加護 病床	燒燙傷 病床	燒燙傷 加護 病床	嬰兒 病床	急診 觀察床	安寧療 護病床	呼吸照 護病床	亞急呼 吸照 護病床	
結核病床 T.B. Bed	漢生病 Leprosy Bed	Intensive Care Bed	Burn Care Bed	Burn Care Intensive Bed	Baby Bed	emergency obs. Bed	Hospic Palliative Care Beds	Respirational Care Beds	Subacute Respirational Care Beds	
-	-	-	-	-	-	-	-	-	-	-
-	-	-	-	-	-	-	-	-	-	-
-	-	-	-	-	-	-	-	-	-	-
-	-	-	-	-	-	-	-	-	-	-
-	-	-	-	-	-	-	-	-	-	-
-	-	-	-	-	-	-	-	-	-	-
-	-	-	-	-	-	-	-	-	-	-
-	-	-	-	-	-	-	-	-	-	-
-	-	-	-	-	-	-	-	-	-	-
-	-	-	-	-	-	-	-	-	-	-
-	-	-	-	-	-	-	-	-	-	-
-	-	-	-	-	-	-	-	-	-	-
-	-	-	-	-	-	-	-	-	-	-
-	-	-	-	-	-	-	-	-	-	-
-	-	-	-	-	-	-	-	-	-	-
-	-	-	-	-	-	-	-	-	-	-
-	-	-	-	-	-	-	-	-	-	-
-	-	-	-	-	-	-	-	-	-	-

Source : The Statistical Abstract Of Yilan County

8 - 2、公私立醫療機構數及病床數(續完)

單位：家、床

年底別 End of Year	特殊病床 Special Bed										
	急 結 病	性 核 床	精 加 病	神 護 床	科 術 床	手 術 恢 復 床	嬰 兒 床	血 液 透 析 床	腹 膜 透 析 床	普 通 隔 離 病 床	正 壓 隔 離 病 床
	T.B. Beds		Psychiatric Intensive Care Beds			Ether Beds	Dialysis Bed	Hemodialysis Beds	Peritoneal Dialysis Beds	General Isolation Beds	Postive- pressure Isolation Beds
民國102年底 End of 2013	-	-	-	-	-	-	-	-	-	-	-
民國103年底 End of 2014	-	-	-	-	-	-	-	-	-	-	-
民國104年底 End of 2015	...	-	-	-	-	-	-	-	-	-	-
民國105年底 End of 2016	...	-	-	-	-	-	-	-	-	-	-
民國106年底 End of 2017	...	-	-	-	-	-	15	-	-	-	-
民國107年底 End of 2018	...	-	-	-	-	-	-	-	-	-	-
民國108年底 End of 2019	...	-	-	-	-	-	-	-	-	-	-
民國109年底 End of 2020	...	-	-	-	-	-	-	-	-	-	-
民國110年底 End of 2021	...	-	-	-	-	-	-	-	-	-	-
民國111年底 End of 2022	...	-	-	-	-	-	-	-	-	-	-

資料來源：宜蘭縣統計年報

8 - 2 、Number of in Public and Private Hospitals , Clinics, and Beds(Cont.End)

Unit : Units, Beds

				精神科日間照顧人數(人) No. of People of Psychiatric Day Care (Persons)	診所 Clinics						醫院救護車(輛) No. of Ambulances of Hospitals (Vehicles)
負壓 隔離 病床 Negative- pressure Isolation Beds	骨髓 移植 病床 Bone Marrow Transplantation Beds	性侵害防罪 加害人強制 治療病床 Sex Offender Compulsory Treatment Beds	其他 Others		計 Total	觀察病 床 Observation Bed	嬰兒床 Baby Bed	血液透 析 床 Hemod- ialysis Beds	腹膜透 析 床 Peritoneal Dialysis Beds	產科病 床 Maternity Bed	
-	-	-	-	-	28	28	-	-	-	-	-
-	-	-	-	-	26	26	-	-	-	-	-
-	-	-	-	-	28	28	-	-	-	-	-
-	-	-	-	-	29	29	-	-	-	-	-
-	-	-	-	-	29	29	-	-	-	-	-
-	-	-	-	-	27	27	-	-	-	-	-
-	-	-	-	-	25	25	-	-	-	-	-
-	-	-	-	-	26	26	-	-	-	-	-
-	-	-	-	-	21	21	-	-	-	-	-
-	-	-	-	-	21	21	-	-	-	-	-

Source : The Statistical Abstract Of Yilan County

8 - 3 、 預 防 接 種 工 作(續一)

單位：人

年底別 End of Year	卡 介 苗 B.C.G		白 喉 、 百 日 咳 、 破 傷 風 混 合 疫 苗(含DT) Diphtheria, Whooping Cough & Tetanus Combined				
	第 一 劑 1st dose	追 加 Booster	第 一 劑 1st dose	第 二 劑 2nd dose	第 三 劑 3rd dose	追 加 接 種 Additional	其 他 Other
民國98年底 End of 2009	27	-	10	12	15	18	-
民國99年底 End of 2010	15	-	5	2	-	2	-

年底別 End of Year	合 計 Total	卡 介 苗 BCG	白 喉 、 百 日 咳 、 破 傷 風 混 合 疫 苗 DTwP	小 兒 麻 痺 口 服 疫 苗 Poliomyelitis	減 量 破 傷 風 、 白 喉 、 非 細 胞 性 百 日 咳 混 合 疫 苗 Tdap	破 傷 風 減 量 白 喉 混 合 疫 苗 Td	B 型 肝 炎 免 疫 球 蛋 白 HepB Immune Globulin
	民國100年底 End of 2011	1,249	10	-	8	9	-
民國101年底 End of 2012	1,857	16	-	-	-	-	-

資料來源：宜蘭縣統計年報

8 - 3 、 Protective Inoculation(Cont.1)

Unit : Person

破傷風減量白喉混合疫苗 Diphtheria & Tetanus	小兒麻痺口服疫苗 Poliomyelitis						麻疹疫苗 Measles		德國麻疹、麻疹、腮腺炎混合疫苗 M.M.R		
	第一劑 1st dose	第二劑 2nd dose	第三劑 3rd dose	追加(一) Additional (一)	追加(二) Additional (二)	其他 1st Grade	單一劑 Single dose	其他 Other	單一劑 Single dose	其他 Other	
國小一年級 1st Grade	3	20	30	25	49	286	1	-	-	82	286
	291	5	2	1	4	291	1	-	-	93	292

B型肝炎疫苗 HepB	麻疹疫苗 Measles	五合一疫苗(白喉、破傷風、非細胞性百日咳、不活化小兒麻痺、b型嗜血桿菌混合疫苗) Dtap-Hib-IPV	德國麻疹、麻疹、腮腺炎混合疫苗 MMR	日本腦炎疫苗 JE	水痘疫苗 Varicella	A型肝炎疫苗 HepA	減量破傷風白喉非細胞性百日咳及不活化小兒麻痺混合疫苗 Tdap-IPV	不活化小兒麻痺疫苗 IPV	結核型肺炎鏈球菌疫苗 PCV
66	-	185	341	572	58	-			
97	-	234	237	698	63	-	437	-	75

Source : The Statistical Abstract Of Yilan County

8 - 3 、 預 防 接 種 工 作(續二)

單位：人

年底別 End of Year	德 國 麻 疹 、 麻 疹 、 腮 線 炎 混 合 疫 苗 M.M.R		日 本 腦 炎 Japanese		
	育 齡 婦 女 Child-bearing ages Women	其 他 Other	第 一 劑 1st dose	第 二 劑 2nd dose	第 三 劑 3rd dose
民國98年底 End of 2009	8	1	101	107	127
民國99年底 End of 2010	10	-	90	91	115

資料來源：宜蘭縣統計年報

8 - 3 、 Protective Inoculation (Cont.2)

Unit : Person

疫 苗 Encephalitis		B 型 肝 炎 Hepatitis B				
追 加 Booster	其 他 Other	免 疫 球 蛋 白 Immunoglobulin	疫 苗 Vaccine			
		單 一 劑 Single dose	第 一 劑 1st dose	第 二 劑 2nd dose	第 三 劑 3rd dose	第 四 劑 4th dose
301	6	-	2	30	65	-
287	3	-	1	30	63	-

Source : The Statistical Abstract Of Yilan County

8 - 3 、 預 防 接 種 工 作(續3)

單位：人

年底別 End of Year	卡介苗 BCG		五合一疫苗(白喉、破傷風、非細胞性百日咳、不活化小兒麻痺、b型嗜血桿菌混合疫苗) 5- in1 Dtap-Hib-IPV				減量破傷風、白喉、非細胞性百日咳混合疫苗 Tdap
	單一劑 Single Dose	其他 Others	第一劑 1st dose	第二劑 2nd dose	第三劑 3rd dose	第四劑 4th dose	單一劑 Single Dose
	民國102年底 End of 2013	15	-	41	46	48	83
民國103年底 End of 2014	13	-	42	50	46	19	153
民國104年底 End of 2015	18	-	43	36	47	76	145
民國105年底 End of 2016	15	-	27	30	47	82	103
民國106年底 End of 2017	19	-	30	22	12	109	56
民國107年底 End of 2018	192	-	182	185	30	210	214
民國108年底 End of 2019	180	-	171	179	171	196	203
民國109年底 End of 2020	155	-	168	160	166	171	-
民國110年底 End of 2021	66	-	19	24	46	69	73
民國111年底 End of 2022	58	-	23	19	32	57	108

資料來源：宜蘭縣統計年報

8 - 3 、 Protective Inoculation (Cont.3)

Unit : Person

破傷風 減量白喉 混合疫苗 Td	B型肝炎 免疫球蛋白 HepB Immune Globulin	B型肝炎 疫苗 HepB	B型肝炎疫苗 Hepatitis B Vaccine				水痘疫苗 Varicella Vaccine	
			第一劑 1st dose	第二劑 2nd dose	第三劑 3rd dose	其他 Others	單一劑 Single Dose	其他 Others
-	-	-	1	21	50	-	70	-
-	-	-	2	19	50	-	55	-
-	-	-	1	32	47	-	58	-
-	-	-	1	15	48	-	55	-
-	-	-	1	20	15	-	44	-
-	-	2	135	165	32	-	224	-
-	-	3	158	169	167	-	170	-
-	2	-	132	159	167	-	183	-
-	-	-	-	17	43	-	57	-
-	-	-	-	19	36	-	45	-

Source : The Statistical Abstract Of Yilan County

8 - 3、預防接種工作(續完)

單位：人

年底別 End of Year	德國麻疹、麻疹、腮腺炎混合疫苗 MMR				日本腦炎疫苗 JE Vaccine		
	第一劑 1st dose	第二劑 2nd dose	其他 Others	育齡婦女 Child-bearing Women	第一劑 1st dose	第二劑 2nd dose	第三劑 3rd dose
	民國102年底 End of 2013	70	159	-	1	80	79
民國103年底 End of 2014	58	153	-	-	63	70	96
民國104年底 End of 2015	60	162	-	1	78	78	89
民國105年底 End of 2016	55	170	-	-	59	67	82
民國106年底 End of 2017	49	133	-	-	19	22	25
民國107年底 End of 2018	228	189	-	-	208	409	-
民國108年底 End of 2019	164	199	-	-	191	428	-
民國109年底 End of 2020	183	176	5	-	179	290	-
民國110年底 End of 2021	57	63	-	1	73	94	-
民國111年底 End of 2022	44	107	3	-	65	76	-

資料來源：宜蘭縣統計年報

8 - 3 、 Protective Inoculation (Cont.End)

Unit : Person

		A型肝炎疫苗			結合型肺炎鏈球菌疫苗			
		HepA			PCV			
第四劑 4th dose	其他 Others	第一劑 1st dose	第二劑 2nd dose	其他 Others	第一劑 1st dose	第二劑 2nd dose	第三劑 3rd dose	第四劑 4th dose
174	-	-	-	-	210	2	3	1
153	-	-	-	-	139	56	5	7
172	-	-	-	-	109	97	22	4
168	-	-	-	-	29	34	64	1
29	-	-	-	-	34	28	37	2
-	2	194	63	-	184	188	199	19
-	-	222	246	-	172	181	162	9
-	-	182	185	-	169	162	182	6
-	-	64	74	-	19	22	61	1
-	-	52	61	1	23	19	48	1

Source : The Statistical Abstract Of Yilan County

8 - 4、藥商家數

單位：家

年 底 別 End of Year	總 計 Grand Total	藥 局 Drugstores	西 藥 商
			販 賣 業 Dispensary
民國98年底 End of 2009	54	11	3
民國99年底 End of 2010	56	11	4
民國100年底 End of 2011	52	12	3
民國101年底 End of 2012	55	12	3
民國102年底 End of 2013	55	12	3
民國103年底 End of 2014	57	12	3
民國104年底 End of 2015	58	12	3
民國105年底 End of 2016	55	12	3
民國106年底 End of 2017	55	12	3
民國107年底 End of 2018	59	12	3
民國108年底 End of 2019	58	13	3
民國109年底 End of 2020	66	13	3
民國110年底 End of 2021	71	13	3
民國111年底 End of 2022	72	13	3

資料來源：宜蘭縣統計年報

8 - 4 、 Number of Pharmaceutical Firms

Unit : Firm

Western Medicine Dealers	中 藥 商	Chinese Herb Dealers	醫 療 器 材 商	Medical Device Dealers
製 造 業 Manufacturer	販 賣 業 Dispensary	製 造 業 Manufacturer	販 賣 業 Medical Device Seller	製 造 業 Medical Device Manufacturer
-	14	-	26	-
-	14	-	27	-
-	14	-	23	-
-	13	-	27	-
-	13	-	27	-
-	13	-	29	-
-	13	-	30	-
-	13	-	27	-
-	13	-	27	-
-	13	-	31	-
-	12	-	30	-
-	12	-	38	-
-	14	-	41	-
-	14	-	42	-

Source : The Statistical Abstract Of Yilan County

8 - 5、垃圾清運概況

單位：噸/日

年別 Year	垃圾清運處理							
	每日垃圾 清運量 (公噸) Amount of Refuse Collected Tones /per Day	垃圾產生量 (公噸/日)						
		總 計 Grand Total	按清運單位或回收管道分				By Collected Unit	
			垃圾清運量				資 源 回 收	
			Garbage Quantity				Garbage Recycled	
	計	環保單位自 行清運	環保單位委 託清運	公私處所自 行或委託清 運	環保單位回 收	社區、學 校、機關團 體回收		
	Total	Environmental Protection Agencies	Entrust by EPA's	Other Locations	Environmental Protection Authority	Communities, Schools and Organizations		
民國98年底 End of 2009	16.234	29.007	16.234	16.234	-	-	9.117	3.656
民國99年底 End of 2010	16.367	29.628	16.367	16.367	-	-	6.932	6.329

資料來源：宜蘭縣統計年報

8 - 5 、 Collection and Disposal of Municipal Solid Waste

Unit : Tones/Day

Garbage Collected									平均每人每日 垃圾量(公斤)	垃圾妥善處 理率(%)	資源回收率(%)
Garbage Disposal											
按處理方式分			Disposal Method								
焚化	衛 掩	生 埋	一 掩	般 埋	堆肥	資源回收	堆置	其他	Amount of Refuse Collected Kg/Per Capita Per Day	Proper Disposal Rate (%)	Resource Recovery Rate(%)
Incineration	Sanitary	Landfill	Composting	Garbage Recycled	Dumping	Others					
16.23	-	-	-	-	12.773	-	-	-	0.534	100.00	36.76
16.37	-	-	0.002	13.261	-	-	-	-	0.541	100.00	36.62

Source : The Statistical Abstract Of Yilan County

8 - 5 、 垃圾清運概況(續一)

單位：噸/年

年別 Year	垃圾產生量按處理方式分								
	總計 Grand Total	垃圾清運量 (含溝泥、不含回收資源、底渣、事業廢棄物及遷移舊垃圾) Volume of Garbage Clearance (Including Ditch)							
		小計 Sub-total	焚化 Incineration	衛生掩埋 Sanitary Landfill	一般掩埋 General Landfill	堆置 Dumping	其他 (含打包) Others	巨大垃圾焚化 Incineration Large Garbage Items	巨大垃圾衛生掩埋 Sanitary Landfill Large Garbage Items
民國100年底 End of 2011	13,891.98	6,008.37	5,970.04	-	-	-	-	38.33	-
民國101年底 End of 2012	14,090.24	5,864.25	5,841.29	-	-	-	-	22.96	-

年別 Year	執行機關垃圾產生量(公噸) Volume of Garbage								
	按處理方式分								
	總計 Grand Total	垃圾清運量 Garbage Clearance						巨大垃圾回收再利用 Recycling Rate of Large Garbage Items	小計 Sub-total
小計 Sub-total		焚化 Incineration	巨大垃圾焚化 Incineration Large Garbage Items	衛生掩埋 Sanitary Landfill	巨大垃圾衛生掩埋 Sanitary Landfill Large Garbage Items	其他 (含打包) Others			
民國104年底 End of 2015	12,919.04	5,889.11	5,746.09	143.02	-	-	-	284.10	119.97
民國105年底 End of 2016	12,025.37	5,584.25	5,470.96	113.29	-	-	-	140.95	1,089.89
民國106年底 End of 2017	11,484.38	5,366.98	5,226.24	140.74	-	-	-	69.66	396.84
民國107年底 End of 2018	13,854.54	6,251.59	6,111.54	140.05	-	-	-	58.60	413.14
民國108年底 End of 2019	14,451.43	6,352.01	6,200.52	151.49	-	-	-	140.11	264.89
民國109年底 End of 2020	14,205.11	6,269.72	6,119.44	150.28	-	-	-	94.90	232.49
民國110年底 End of 2021	14,456.94	6,385.12	6,142.36	242.76	-	-	-	26.61	208.87
民國111年底 End of 2022	15,841.69	7,596.36	7,313.80	282.56	-	-	-	26.70	160.73

資料來源：宜蘭縣統計年報暨本所清潔隊

8 - 5 、Collection and Disposal of Municipal Solid Waste (Cont. 1)

Unit : Tones/Year

Volume of Garbage Generated by Disposal Method					垃圾產生量按清運單位或回收管道分				
巨大垃圾 回收 再利用	廚餘回收量				資源回收	一般垃圾(含溝泥、不含巨大垃圾、廚餘、回收資源、底渣、事業廢棄物及遷移舊垃圾)			
	Garbage Food Wastes Recycled					General Garbage (Including Ditch)			
Recycling Rate of Large Garbage Items	小計	堆肥	養豬	其他廚餘再利用方式	Garbage Recycled	小計	環保單位自行清運	環保單位委託清運	公私處所自行或委託清運
	Sub-total	Composting	Pig Feed	Other		Sub-total	Environment at Protection Agencies	Entrust by EPA's	Other Locations
242.76	2,391.26	14.70	2,368.32	8.24	5,249.59	5,970.04	5,970.04	-	-
284.96	2,806.15	7.97	2,792.63	5.55	5,134.88	5,841.29	5,841.29	-	-

Generated by Implementing Agencies(Tons)

Per Disposal Method

廚餘回收量			資源回收
Garbage Food Wastes Recycled			
堆肥	養豬	其他廚餘再利用方式	Garbage Recycled
Composting	Pig Feed	Other	
56.63	56.63	6.71	6,625.86
69.84	1,017.96	2.09	5,210.29
67.43	321.09	8.32	5,650.90
65.47	331.82	15.85	7,131.21
27.60	162.99	74.30	7,694.42
105.00	10.25	117.24	7,608.00
204.10	2.09	2.68	7,836.34
155.13	3.17	2.43	8,057.90

Source : The Statistical Abstract Of Yilan County

8 - 5、垃圾清運概況(續完)

單位：噸/年

年別 Year	Volume of Garbage Generated Per Clearance Units and Recycling Channels							
	巨大垃圾		廚餘回收			資源回收		
	Large Garbage Items		Food Wastes Recycled			Garbage Recycled		
	環保單位自行清運	公私處所自行或委託清運	小計	環保單位回收	學校、社區、機關團體回收	小計	環保單位回收	學校、社區、機關團體回收
	Waste Clearance by EP Agencies	Other Locations	Sub-total	EP Agencies	Community, School, Agency Association	Sub-total	EP Agencies	Community, School, Agency Association
民國100年底 End of 2011	281.09	-	2,391.26	2,048.05	343.21	5,249.59	4,518.09	731.50
民國101年底 End of 2012	307.92	-	2,806.15	2,483.12	323.03	5,134.87	4,405.11	729.76
年別 Year	執行機關垃圾產生量(公噸)							
	Volume of Garbage Generated							
	垃圾產生量按清運單位或回收管道分							
	一般垃圾				巨大垃圾		Food	
	General Wastes				Large Garbage Items		Food	
	小計	環保單位自行清運	環保單位委託清運	公私處所自行或委託清運	小計	環保單位自行清運	公私處所自行或委託清運	小計
	Sub-total	Environment at Protection Agencies	Entrust by EPA's	Other Locations	Sub-total	Waste Clearance by EP Agencies	Other Locations	Sub-total
民國102年底 End of 2013	5,700.52	5,700.52	-	-	416.73	416.73	-	3,073.70
民國103年底 End of 2014	5,694.89	5,694.89	-	-	168.20	168.20	-	2,923.67
民國104年底 End of 2015	5,746.09	5,746.09	-	-	427.12	427.12	-	3,167.31
民國105年底 End of 2016	5,746.09	5,746.09	-	-	254.24	254.24	-	1,089.89
民國106年底 End of 2017	5,226.24	5,226.24	-	-	210.40	210.40	-	396.84
民國107年底 End of 2018	5,971.49	5,971.49	-	-	198.65	198.65	-	413.14
民國108年底 End of 2019	6,200.52	6,200.52	-	-	291.60	291.60	-	264.89
民國109年底 End of 2020	6,119.44	6,119.44	-	-	245.18	245.18	-	232.49
民國110年底 End of 2021	6,142.36	6,142.36	-	-	269.37	269.37	-	208.87
民國111年底 End of 2022	7,313.80	7,308.88	-	4.92	309.26	309.26	-	160.73

資料來源：宜蘭縣統計年報暨本所清潔隊

8 - 5 、Collection and Disposal of Municipal Solid Waste (Cont. End)

Unit : Tones/Year

期中 總人口數 (千人)	期中指 定清除 地區戶 籍人口 數(千 人)	垃圾 清運率 (%)	平均每人 每日垃圾 生產量 (公斤)	平均每人 每日垃圾 清運量 (公斤)	垃圾妥善 處理率 (%)	巨大垃圾 回收再利 用率(%)	廚餘回收 再利用率 (%)	執行機關 資源回收 率(%)	垃圾 回收率 (%)
Population (1,000 Persons)	Population of Designated Clearance Area (1,000 Persons)	Garbage Clearance Rate (%)	Volume of Garbage Generated Per Capita Per Day (kg)	Volume of Garbage Clearance Per Capita Per Day (kg)	Garbage Disposal Rate (%)	Recycling Rate of Large Garbage Items (%)	Food Waste Recycling Rate (%)	Recycling Rate of Implementing Agencies (%)	Recycling Rate of Garbage (%)
30.73	30.73	100	1.239	0.536	100	1.75	17.21	37.79	56.75
30.47	30.43	100	1.265	0.527	100	2.02	19.92	36.44	58.38

by Implementing Agencies(Tons)					平均每日 垃圾生產 量 (公噸)	平均每人 每日垃圾 清運量 (公斤)	垃圾妥善 處理率 (%)	垃圾 回收率 (%)
Per Clearance Units and Recycling Channels								
廚餘回收	資源回收							
Wastes Recycled	Garbage Recycled							
環保單位回 收	學校、社 區、機關 團體回收	小計	環保單位回 收	學校、社 區、機關 團體回收	Volume of Waste Clearance Per Day	Volume of Waste Clearance Per Capita Per Day (kg)	Garbage Disposal Rate (%)	Recycling Rate of Garbage (%)
EP Agencies	Community, School, Agency Association	Sub-total	EP Agencies	Community, School, Agency Association				
2,760.38	313.32	5,639.93	4,830.41	809.53	41.97	1.40
2,702.37	221.30	5,633.27	1,206.92	4,426.34	15.60	0.52	100.00	60.14
2,980.42	186.89	6,625.86	1,505.89	5,119.97	43.68	0.54	100.00	63.12
891.06	198.83	5,210.29	1,415.03	3,795.26	1.11	0.51	100.00	53.56
263.77	133.07	5,650.89	1,481.70	4,169.19	1.07	0.50	100.00	53.27
267.13	146.01	7,131.21	1,566.77	5,564.44	1.28	0.56	100.00	55.44
173.05	91.84	7,694.42	1,425.82	6,268.60	1.36	0.59	100.00	56.05
144.60	87.89	7,608.00	1,548.22	6,059.78	1.34	0.60	100.00	55.86
132.78	76.09	7,836.34	1,615.16	6,221.18	1.38	0.61	100.00	55.83
106.34	54.39	8,057.91	1,561.47	6,496.44	1.52	0.73	100.00	52.05

Source : The Statistical Abstract Of Yilan County

玖、社會福利及治安

一、推行社區發展工作

社區發展乃結合政府及民間力量，以改善社區居民生活品質。至 111 年底本鎮社區發展協會有 24 個，社區活動中心共有 20 幢。社區發展經費多運用於公共設施建設、生產福利建設及精神倫理建設。

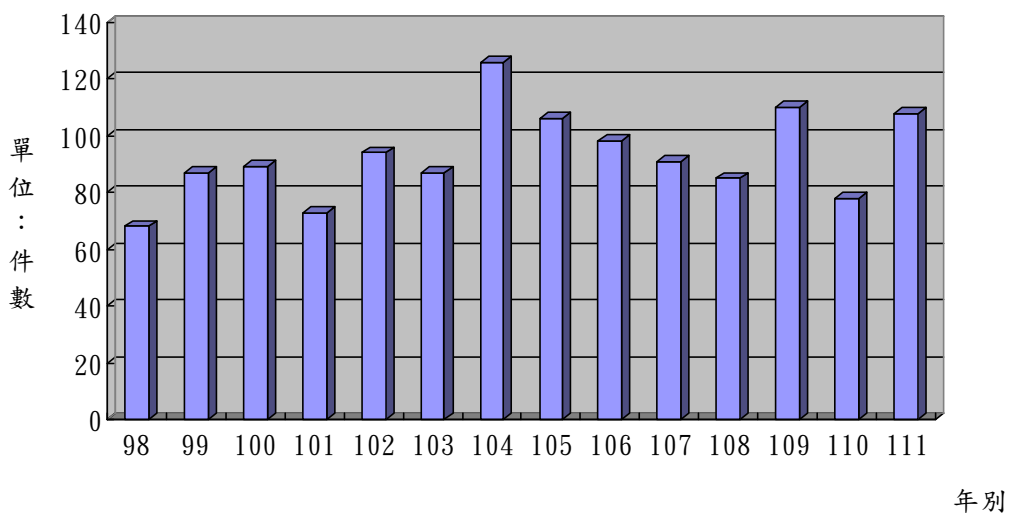
二、身心障礙人口

111 年底本鎮身心障礙人口為 2,185 人，約佔全鎮總人口數 7.70%，領有舊制身心障礙人數 0 人，領有新制身心障礙人數 2,163 人，其中以神經、肌肉、骨骼之移動相關構造及其功能者 682 人最多，神經系統構造及精神、心智功能者 628 人居次。

三、調解業務概況

111 年辦理之調解案件共有 108 件，較上年度 78 件，增加 38.46%，其中刑事案件為 76 件佔 70.37%(成立者為 71 件，不成立者為 5 件)，民事案件為 32 件佔 29.30%(成立者為 31 件，不成立者為 1 件)。

頭城鎮歷年調解業務概況



9-1、推行社區發展工作成果

年度別	社區發展協會總數(個)	社區戶數(戶)	社區人口數(人)	參加社區發展協會人數(人)	現有設置社區生產建設基金	實際使用經費(千元)				
						Outlay(1000 N.T)				
						合計	政府補助款	社區自籌款	社區Community	活動中Center
Year	No. of Community Development Association	Community No. of Households	Persons of Communities	Persons of Participation Community Development Assoc.	Fund of Productive Construction	Total	Government-provided	Self-provided	原建(未修擴建) Repairable Construction	新建 Newly Construction
民國98年度 FY 2009	24	9,485	31,161	2,380	20	12,564	10,470	2,094	18	-
民國99年度 FY 2010	24	9,700	30,899	2,360	20	5,132	5,132	-	19	-
民國100年度 FY 2011	24	9,825	30,556	2,552	19	1,548	1,548	-	19	-
民國101年度 FY 2012	24	9,733	30,231	2,315	20	1,144	998	146	21	-

年度別	社區發展協會總數(個)	社區戶數(戶)	社區人口數(人)	理監事人數(人)	參加社區發展協會人數(人)	設置社區生產建設基金	實際使用經費(千元)			活動中心(幢) Center (Unit)	辦理專題訓練(人次) Topic Training (Times of Persons)
							Outlay(1001 N.T)				
							政府補助款	社區自籌款			
Year	No. of Community Development Association	Community No. of Households	No. of Persons of Communities (Persons)	No. of Directors and Supervisors (Persons)	Persons of Participation Community Development Assoc.	Fund of Productive Construction	Government-provided	Self-provided			
民國103年度 FY 2014	24	10,002	30,029	339	2,458	20	2,051,472	514,555	16	8	
民國104年度 FY 2015	24	10,140	29,798	378	2,451	19	1,818,910	924,360	19	35	
民國105年度 FY 2016	24	10,218	29,670	376	2,430	19	1,013,460	366,500	20	35	
民國106年度 FY 2017	24	10,261	29,355	399	2,226	19	1,562,816	513,799	20	-	
民國107年度 FY 2018	24	10,271	29,095	403	2,403	19	2,358,710	1,208,800	20	-	
民國108年度 FY 2019	24	10,371	28,985	396	2,173	19	1,721,897	978,566	20	-	
民國109年度 FY 2020	24	10,462	28,809	391	2,167	19	1,730,101	323,800	20	-	
民國110年度 FY 2021	24	10,506	28,585	411	2,401	19	6,838,717	1,103,518	20	30	
民國111年度 FY 2022	24	10,630	28,553	409	2,375	19	#####	1,230,097	20	12	

資料來源：宜蘭縣統計年報

9-1、Result of Development for Promotion Community of Hsiens and Municipalities

社區建設主要項目

Main Item of Community Construction

心(幢) (Unit)	辦理專題訓練 (人次)	辦理社區觀摩	現有社區長壽俱樂部(處)	現有社區媽媽教室(班)	現有社區守望相助隊之設置(隊)	現有社區志願團服務團(隊)	現有社區圖書室(處)	現有社區民俗藝文康樂班隊(隊)	現有社區刊物	其他
修擴建 Repairable Construction	Topic Training (Times of Persons)	Community Exposition (Times of Persons)	Long Life Club (Place)	Mother Classes (Class)	Community Mutual- help Team (Team)	Volunteer Service Team (Team)	Community Library (Place)	Activities for Social Reform (team)	Community Communication (Times)	Others
1	41	266	4	3	6	6	-	6	-	6
-	91	296	5	4	6	12	3	3	1	21
-	88	376	10	14	6	12	3	3	1	21
-	4	31	7	7	6	2	-	2	-	2

社區建設主要項目

Main Item of Community Construction

辦理社區觀摩	社區長壽俱樂部(處)	社區媽媽教室(班)	社區守望相助隊之設置(隊)	現有社區民俗藝文康樂班隊(隊)	社區志願團服務 Volunteer Service Team		辦理社區照顧關懷據點(處)	現有社區圖書室(處)	現有社區刊物	服務成果 Achievements of Services	
					團隊	志工數(人)				福利服務或活動(受益人次)	其他
Community Exposition (Times of Persons)	Long Life Club (Place)	Mother Classes (Class)	Community Mutual- help Team (Team)	Activities for Social Reform (team)	Team (Groups)	No of Volunteers (Persons)	Community Care Centers (Places)	Community Library (Places)	Community Communication (Times)	Welfare Services of Activities (Beneficiary- Times)	Others Services (Beneficiary- Times)
141	9	8	7	-	2	81	2	-	-	-	-
120	9	8	7	-	-	100	2	-	-	1,605	113
160	8	8	7	4	-	100	3	-	-	1,605	113
-	8	8	7	5	-	100	3	1	-	2,015	673
387	-	-	7	2	6	135	7	1	-	-	-
190	2	1	7	1	8	264	7	-	-	2,211	3,720
80	10	8	7	-	8	246	9	1	-	3,375	2,815
116	10	7	7	2	8	306	9	1	-	3,525	3,015
225	10	12	7	3	9	244	10	1	-	3,335	3,090

Source : The Statistical Abstract Of Yilan County

9 - 2、身心障礙人口數

單位：人

年底別 End Of Year	總 計	佔總人數比 率	視 障 者	聽覺或平衡 機能障礙者	聲音機能或 語言機能障 礙者	肢 體 障 礙者
	Grand Total	Physically and Mentally Disabled Over the Total Population of County (%)	Vision Handicapped	Hearing or Balancing Organism Handicapped	Hearing or Balancing Organism Handicapped	Limbs Handicapped
民國98年底 End of 2009	2,590	8.31	187	233	17	1,029
民國99年底 End of 2010	2,279	7.38	153	205	18	880
民國100年底 End of 2011	2,323	7.52	153	223	18	873
民國101年底 End of 2012	2,404	7.93	161	228	21	870

資料來源：宜蘭縣統計年報

9 - 2 、 The Disable Population

Unit : Person

智 能 障 礙 者	重 要 器 官 失 去 功 能	顏 面 傷 殘 者	植 物 人	老 人 痴 呆 症 患 者	自 閉 症 者	慢 性 精 神 病	多 重 障 礙 者	其 他
Mentally Handicapped	Losing Functions of Primary Organs	Disfigurements	Dementia	Alzheimer Disease	Autism	Chronic Psychopath	Multi-Handicapped	Others
198	236	12	5	77	7	276	286	27
186	215	11	5	84	7	261	229	25
196	221	9	6	88	9	260	250	17
199	229	9	6	88	12	299	257	25

Source : The Statistical Abstract Of Yilan County

9 - 2、身心障礙人口數 (續一)

單位：人

年底別 End Of Year	總計 Grand Total			領有舊制身心障礙人數												
				合計 Total			視覺障礙者 Vision Handicapped		聽覺機能障礙者 Hearing Handicapped		平衡機能障礙者 Balancing Organism Handicapped		聲音機能或語言機能障礙者 Hearing or Balancing Organism Handicapped		肢體障礙者 Limbs Handicapped	
	計 Sub-total	男 Male	女 Female	計 Sub-total	男 Male	女 Female	男 Male	女 Female	男 Male	女 Female	男 Male	女 Female	男 Male	女 Female	男 Male	女 Female
民國102年底End of 2013	2,298	1,285	1,013	1,787	1,017	770	63	53	108	78	4	1	7	5	421	284
民國103年底End of 2014	2,313	1,292	1,021	1,585	913	672	54	46	94	67	3	1	6	4	396	250
民國104年底End of 2015	2,301	1,280	1,021	1,400	808	592	48	43	82	56	3	1	5	4	372	233
民國105年底End of 2016	2,314	1,285	1,029	903	503	400	35	32	65	45	3	1	3	1	237	181
民國106年底End of 2017	2,293	1,274	1,019	493	258	235	20	20	48	33	2	1	1	1	118	112
民國107年底End of 2018	2,274	1,246	1,028	119	58	61	4	6	12	4	-	-	-	-	22	29
民國108年底End of 2019	2,295	1,240	1,055	3	2	1	-	-	-	-	-	-	-	-	-	-
民國109年底End of 2020	2,266	1,223	1,043	-	-	-	-	-	-	-	-	-	-	-	-	-
民國110年底End of 2021	2,242	1,216	1,026	-	-	-	-	-	-	-	-	-	-	-	-	-
民國111年底End of 2022	2,185	1,178	1,007	-	-	-	-	-	-	-	-	-	-	-	-	-

資料來源：宜蘭縣統計年報

9 - 2 、 The Disable Population (Cont.1)

Unit : Person

With Disability Manual by Old System																					
智能障礙者		重要器官失去功能者		顏 面 傷 殘 者		植 物 人		老 人 痴 呆 症 患 者		自 閉 者		慢 性 精 神 病 患 者		多 重 障 礙 者		頑 性 (難 治 症) 癲 癇 症 者		因 罕 見 疾 病 而 致 身 心 功 能 障 礙 者		其 他	
Mentally Handicapped		Losing Functions of Primary Organs		Disfigurements		Dementia		Alzheimer Disease		Autism		Chronic Psychopath		Multi- Handicapped		Stubborn (Difficult-to- Cure)Epilepsy		Caused by Infrequent Disease		Others	
男 Male	女 Female	男 Male	女 Female	男 Male	女 Female	男 Male	女 Female	男 Male	女 Female	男 Male	女 Female	男 Male	女 Female	男 Male	女 Female	男 Male	女 Female	男 Male	女 Female	男 Male	女 Female
80	80	102	77	5	3	3	2	21	25	10	-	72	89	116	70	2	1	-	2	3	-
72	71	89	70	4	3	2	1	13	18	6	-	66	82	102	57	3	-	-	2	3	-
63	52	76	59	4	3	-	1	9	14	4	-	64	76	74	50	3	-	-	-	1	-
16	15	61	45	3	2	-	-	7	11	1	-	29	38	42	29	1	-	-	-	-	-
8	4	31	28	-	-	-	-	6	9	-	-	8	12	16	15	-	-	-	-	-	-
5	2	5	8	-	-	-	-	-	2	-	-	2	2	8	8	-	-	-	-	-	-
1	1	-	-	-	-	-	-	-	-	-	-	-	-	1	-	-	-	-	-	-	-
-	-	-	-	-	-	-	-	-	-	-	-	-	-	-	-	-	-	-	-	-	-
-	-	-	-	-	-	-	-	-	-	-	-	-	-	-	-	-	-	-	-	-	-
-	-	-	-	-	-	-	-	-	-	-	-	-	-	-	-	-	-	-	-	-	-

Source : The Statistical Abstract Of Yilan County

9 - 2、身心障礙人口數 (續完)

單位：人

年底別 End Of Year	領有新制身心障礙人數									
	合計			神經系統構造及精神、心智功能		眼、耳及相關構造與感官功能及疼痛		涉及聲音與言語構造及其功能		循環血、免呼吸系構造及其
	Total			Mental Functions & Structures of the Nervous System		Sensory Function & Pain ; The Eye, Ear and Related Structures		Function & Structures of / Involved in Voice and Speech		Function Related Cardiovascular and Respiratory System
	計 Sub-total	男 Male	女 Female	男 Male	女 Female	男 Male	女 Female	男 Male	女 Female	男 Male
民國102年底 End of 2013	511	268	243	91	106	37	34	2	1	19
民國103年底 End of 2014	728	379	349	124	149	68	50	2	1	29
民國104年底 End of 2015	901	472	429	149	184	83	60	3	1	37
民國105年底 End of 2016	1,411	782	629	239	270	118	84	3	2	47
民國106年底 End of 2017	1,800	1,016	784	267	300	150	112	5	3	62
民國107年底 End of 2018	2,155	1,188	967	282	333	196	154	7	4	69
民國108年底 End of 2019	2,292	1,238	1,054	283	342	218	158	7	5	70
民國109年底 End of 2020	2,292	1,238	1,054	283	342	218	158	7	5	70
民國110年底 End of 2021	2,242	1,216	1,026	286	344	215	142	10	4	68
民國111年底 End of 2022	2,185	1,178	1,007	287	341	203	139	11	4	63

資料來源：宜蘭縣統計年報

9 - 2 、 The Disable Population (Cont.End)

Unit : Person

With Disability Manual by New System														身心障礙人數佔總人口比率% The Disabled as a Percentage of Total Population (%)
造、色疫與系統構造其功能	消化、新陳代謝與內分泌系統相關構造及其功能		泌尿與生殖系統相關構造及其功能		神經、肌肉、骨骼之移動相關構造及其功能		皮膚與相關構造及其功能		跨兩類以上者		舊制轉換新制站無法歸類者			
	Function & Structures of / Related to the Digestive , Metablice and Endocrine Systems	Function & Structures of / Related to the Genitour and Respiratory Systems	Neuromusculoskeletal and Movement Related Function & Structures	Function & Related of Structures the Skin	More than two Classifications	Not Classified Temporarily	The Disabled as a Percentage of Total Population (%)							
女Female	男Male	女Female	男Male	女Female	男Male	女Female	男Male	女Female	男Male	女Female	男Male	女Female		
7	4	1	12	4	66	59	-	-	37	31	-	-	9.35%	
12	4	2	18	10	82	88	-	-	52	37	-	-	7.74%	
17	4	2	28	15	99	102	-	-	67	47	2	1	7.71%	
24	7	4	30	23	233	149	2	1	100	71	3	1	7.80%	
31	12	3	43	31	345	212	5	2	124	89	3	1	7.80%	
41	18	3	56	40	425	287	5	2	127	102	3	1	7.81%	
49	17	5	57	53	445	318	5	3	133	120	3	1	7.92%	
49	17	5	57	53	445	318	5	3	133	120	3	1	7.86%	
47	18	2	52	60	418	304	5	3	130	111	14	9	7.85%	
46	20	2	46	61	391	291	4	2	140	112	13	9	7.68%	

Source : The Statistical Abstract Of Yilan County

9 - 3、辦理調解業務概況

單位：件

年 別 Year	年底調解 委員數 (人) NO OF Mediators End of Years (Persons)	總 計 Grand Total			民 事								
					合 計 Total			債 務 Debt			物 權 Right of Property		
		計 Total	成 立 Effective	不 成 立 Ineffec- tive	計 Total	成 立 Effective	不 成 立 Ineffec- tive	計 Total	成 立 Effective	不 成 立 Ineffec- tive	計 Total	成 立 Effective	不 成 立 Ineffec- tive
民國98年2009		40	30	10	20	15	5	3	2	1	2	1	1
民國99年2010		46	42	4	24	22	2	2	1	1	3	2	1
民國100年2011		37	30	7	19	15	4	4	3	1	3	1	2
民國101年2012		26	24	2	13	12	1	1	1	-	2	2	-
民國102年2013	7	94	84	10	19	16	3	8	7	1	4	4	-
民國103年2014	7	87	79	8	15	13	2	5	4	1	4	3	1

年 別 Year	年底調解委 員數 (人) No. of Mediators, End of Year (Persons)	結案件數總計 Grand Total			民事結案件數							
					合 計 Total		債權、債務 Credit & Debt		營建工程 Construction		物權(房地產) Power of Property(Real Estate)	
		合計 Total	成 立 Settled	不 成 立 Unsettled	成 立 Settled	不 成 立 Unsettled	成 立 Settled	不 成 立 Unsettled	成 立 Settled	不 成 立 Unsettled	成 立 Settled	不 成 立 Unsettled
民國104年2015	10	126	110	16	29	10	-	-	-	-	7	4
民國105年2016	10	106	97	9	26	5	6	-	-	1	-	-
民國106年2017	10	98	93	5	27	3	-	-	5	-	-	-
民國107年2018	10	91	84	7	15	4	1	1	-	-	-	-
民國108年2019	10	85	83	2	12	2	-	-	-	1	-	-
民國109年2020	10	110	103	7	45	2	30	-	-	-	2	-
民國110年2021	10	78	72	6	25	23	2	-	-	-	-	-
民國111年2022	10	108	102	6	31	1	24	-	-	-	-	-

資料來源：宜蘭縣統計年報

9-3、Cases Negotiated

Unit : Case

Civil Case																	
親屬 Relative			繼承 Heritage			商事 Commercial Business			營建工程 Construction			環保(公害糾紛) Environment Protect			其他 Others		
計 Total	成立 Effective	不成立 Ineffective	計 Total	成立 Effective	不成立 Ineffective	計 Total	成立 Effective	不成立 Ineffective	計 Total	成立 Effective	不成立 Ineffective	計 Total	成立 Effective	不成立 Ineffective	計 Total	成立 Effective	不成立 Ineffective
1	1	-	-	-	-	-	-	-	-	-	-	-	-	-	14	11	3
-	-	-	-	-	-	1	1	-	1	1	-	-	-	-	17	17	-
-	-	-	-	-	-	1	-	1	-	-	-	-	-	-	11	11	-
-	-	-	-	-	-	-	-	-	-	-	-	-	-	-	10	9	1
-	-	-	-	-	-	-	-	-	-	-	-	-	-	-	7	5	2
-	-	-	-	-	-	-	-	-	-	-	-	-	-	-	6	6	-

Civil Cases							
親屬(婚姻) Relative(Marriage)		繼承 Inheritance		商事(公害) Commercial Business(Public Damage)		其他 Others	
成立 Settled	不成立 Unsettled	成立 Settled	不成立 Unsettled	成立 Settled	不成立 Unsettled	成立 Settled	不成立 Unsettled
-	-	-	-	-	-	22	6
-	-	-	-	1	-	19	4
-	-	-	-	-	-	22	3
-	-	-	-	-	-	14	3
-	-	-	-	-	-	12	1
-	-	-	-	1	-	12	2
-	-	-	-	-	-	20	2
2	-	-	-	-	-	5	1

Source : The Statistical Abstract Of Yilan County

9 - 3、辦理調解業務概況(續完)

單位：件

年別	刑 事											
	合計			妨 害 風 化			妨害婚姻及家庭			傷 害		
	Total			Obscenity			Against Marriage & Family			Assault		
Year	計	成立	不成立	計	成立	不成立	計	成立	不成立	計	成立	不成立
	Total	Effective	Ineffective	Total	Effective	Ineffective	Total	Effective	Ineffective	Total	Effective	Ineffective
民國98年2009	48	40	8	-	-	-	-	-	-	48	40	8
民國99年2010	63	58	5	-	-	-	-	-	-	60	55	5
民國100年2011	70	62	8	-	-	-	1	-	1	65	59	6
民國101年2012	60	49	11	1	1	-	-	-	-	57	47	10
民國102年2013	75	68	7	-	-	-	1	-	1	74	68	6
民國103年2014	72	66	6	-	-	-	-	-	-	70	66	4
年別 Year	刑事結案件數				Criminal Cases				刑事結案件數			
	計 Total		傷 害 Injury		毀棄損壞 Abandonment, and Damage of Public and Other Property		詐欺侵佔及竊盜 Fraudulency, Misappropriation and Larceny		妨害婚姻及家庭 Offense Against Marriage and Family		妨害風化 Offense Against Sexual Morality	
	成立 Settled	不成立 Unsettled	成立 Settled	不成立 Unsettled	成立 Settled	不成立 Unsettled	成立 Settled	不成立 Unsettled	成立 Settled	不成立 Unsettled	成立 Settled	不成立 Unsettled
民國104年2015	81	6	80	6	1	-	-	-	-	-	-	-
民國105年2016	71	4	71	3	-	1	-	-	-	-	-	-
民國106年2017	66	2	66	2	-	-	-	-	-	-	-	-
民國107年2018	69	3	69	3	-	-	-	-	-	-	-	-
民國108年2019	71	-	67	-	1	-	1	-	-	-	-	-
民國109年2020	58	5	55	5	2	-	-	-	-	-	-	-
民國110年2021	49	4	48	4	1	-	-	-	-	-	-	-
民國111年2022	71	5	70	5	1	-	-	-	-	-	-	-

資料來源：宜蘭縣統計年報

9 -3、Cases Negotiated (Cont. End)

Unit : Case

Criminal Cases											
妨害自由名譽信用及秘密 Offense against freedom fame, trust& secrecy			竊盜及侵占詐欺 Theft & Fraud, Embezzlement			毀棄損壞 Destruction & defacing			其 他 Others		
計 Total	成立 Effective	不成立 Ineffective	計 Total	成立 Effective	不成立 Ineffective	計 Total	成立 Effective	不成立 Ineffective	計 Total	成立 Effective	不成立 Ineffective
-	-	-	-	-	-	-	-	-	-	-	-
3	3	-	-	-	-	-	-	-	-	-	-
2	2	-	-	-	-	1	1	-	1	-	1
-	-	-	-	-	-	2	1	1	-	-	-
-	-	-	-	-	-	-	-	-	-	-	-
-	-	-	-	-	-	1	-	1	1	-	1

Criminal Cases			
妨害自由名譽信用 及秘密 Offense Against Personal Liberty, Reputation, Credit and Personal Privacy		其 他 Others	
成立 Settled	不成立 Unsettled	成立 Settled	不成立 Unsettled
-	-	-	-
-	-	-	-
-	-	-	-
-	-	-	-
2.00	-	-	-
-	-	1.00	-
-	-	-	-
-	-	-	-

Source : The Statistical Abstract Of Yilan County

宜蘭縣頭城鎮統計年報

中華民國 111 年

第 19 期

編 印：宜蘭縣頭城鎮公所

出版日期：中華民國 112 年 11 月

本刊物僅供參考請勿對外發表