



蘇澳鎮通報

發布時間：108年3月12日

宜蘭縣蘇澳鎮人口變遷統計分析

壹、前言

2019年係臺灣地方創生元年，為解決我國總人口數減少、高齡少子化及城鄉發展失衡等問題，行政院經分析人口變化率、人口規模及居民收入等因素，就全國368處鄉鎮市區，擇取其中134處列為地方創生優先推動地區，本鎮即為其一¹。

本鎮位於臺灣東北部宜蘭縣東南方，東經122度，北緯24.8度，地勢曲折狹長，東臨太平洋，西北與冬山、五結兩鄉接壤，西南與南澳鄉相連接，南方則有中央山脈阻隔，形成三面環山，一面臨海的封閉區，地勢狹長，全長40餘公里。

據宜蘭縣政府民政處統計資料顯示（詳表1），107年底本縣總人口數為45萬5,221人，其中蘇澳鎮3萬9,682人，占8.72%，為本縣12鄉鎮市中，人口數居第4高者。本通報主要係就已發布之人口統計資料進行分析，期能進一步瞭解本鎮人口變遷及脈動，作為推動地方創生計畫之參考。



表1 107年底宜蘭縣12鄉鎮市人口統計

鄉鎮市	村里數	鄰數	戶數	人口數百分比	人口數合計	男	女
合計	233	3,660	169,511	100.00	455,221	230,027	225,194
宜蘭市	38	478	36,569	21.03	95,732	46,612	49,120
羅東鎮	23	537	26,522	15.91	72,433	34,281	38,152
冬山鄉	24	469	19,420	11.62	52,880	27,122	25,758
蘇澳鎮	26	403	14,222	8.72	39,682	20,222	19,460
五結鄉	15	331	15,105	8.69	39,543	20,398	19,145
礁溪鄉	18	301	14,195	7.82	35,619	18,516	17,103
員山鄉	16	323	11,740	7.09	32,281	17,113	15,168
頭城鎮	24	262	10,275	6.40	29,133	15,018	14,115
壯圍鄉	14	222	8,916	5.34	24,302	12,829	11,473
三星鄉	18	209	8,642	4.69	21,359	11,481	9,878
大同鄉	10	74	1,926	1.37	6,242	3,334	2,908
南澳鄉	7	51	1,979	1.32	6,015	3,101	2,914

資料來源：宜蘭縣政府民政處107年各鄉鎮市人口數統計資料

¹ 資料來源：行政院108年1月3日院臺經字第1070044997號函核定地方創生國家戰略計畫（核定本）。

貳、簡要分析

一、人口概況

(一) 人口分布

107 年底本鎮戶籍登記總人口數為 3 萬 9,682 人，其中男性 2 萬 222 人，占 50.96%，女性 1 萬 9,460 人，占 49.04%；總人口數較 106 年底之 4 萬 56 人，減少 374 人 (0.93%)；本鎮計有永光里等 26 里，其中以永榮里 4,481 人為最高，占總人口數之 11.29%，其次為龍德里 3,877 人 (9.77%) 及隘丁里 3,564 人 (8.98%)。

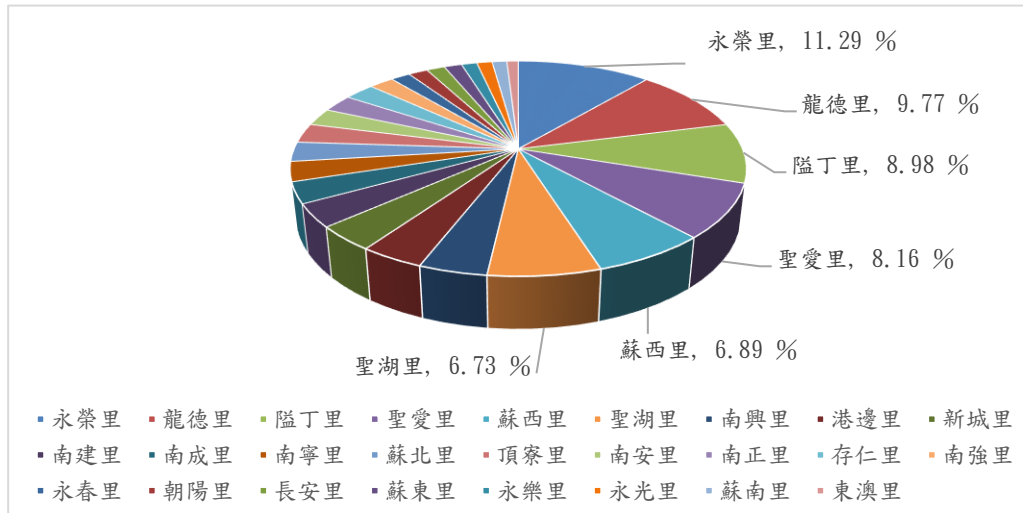


圖 1 107 年底蘇澳鎮各里人口數占比圖²

(二) 人口密度

本鎮土地面積 89.0196 平方公里，為本縣第 7 大；每平方公里人口數之人口密度為 445.77，為本縣第 6 高 (詳表 2)。

表 2 本縣 12 鄉鎮市 107 年底人口密度

鄉鎮市	土地面積(平方公里)	107 年底人口數	人口密度(人/平方公里)
總計	2,138.9741	455,221	13,456.09
羅東鎮	11.3448	72,433	6,384.69
宜蘭市	29.87	95,732	3,204.95
五結鄉	38.8671	39,543	1,017.39
冬山鄉	79.8573	52,880	662.18
壯圍鄉	38.4769	24,302	631.60
蘇澳鎮	89.0196	39,682	445.77
礁溪鄉	101.4278	35,619	351.18
頭城鎮	95.78	29,133	304.17
員山鄉	111.9106	32,281	288.45
三星鄉	144.2238	21,359	148.10
大同鄉	657.5442	6,242	9.49
南澳鄉	740.652	6,015	8.12

² 資料來源：宜蘭縣蘇澳鎮戶政事務所人口統計。

(三) 戶數與戶量

以總戶數及戶量觀察，本鎮 89 年底 12,765 戶，平均每戶 3.66 人，至 107 年底戶數增加為 14,222 戶，平均每戶 2.79 人，顯示本鎮人口數逐年遞減，惟戶數逐年升高，說明家庭成員漸漸減少，小家庭比例逐漸攀升。

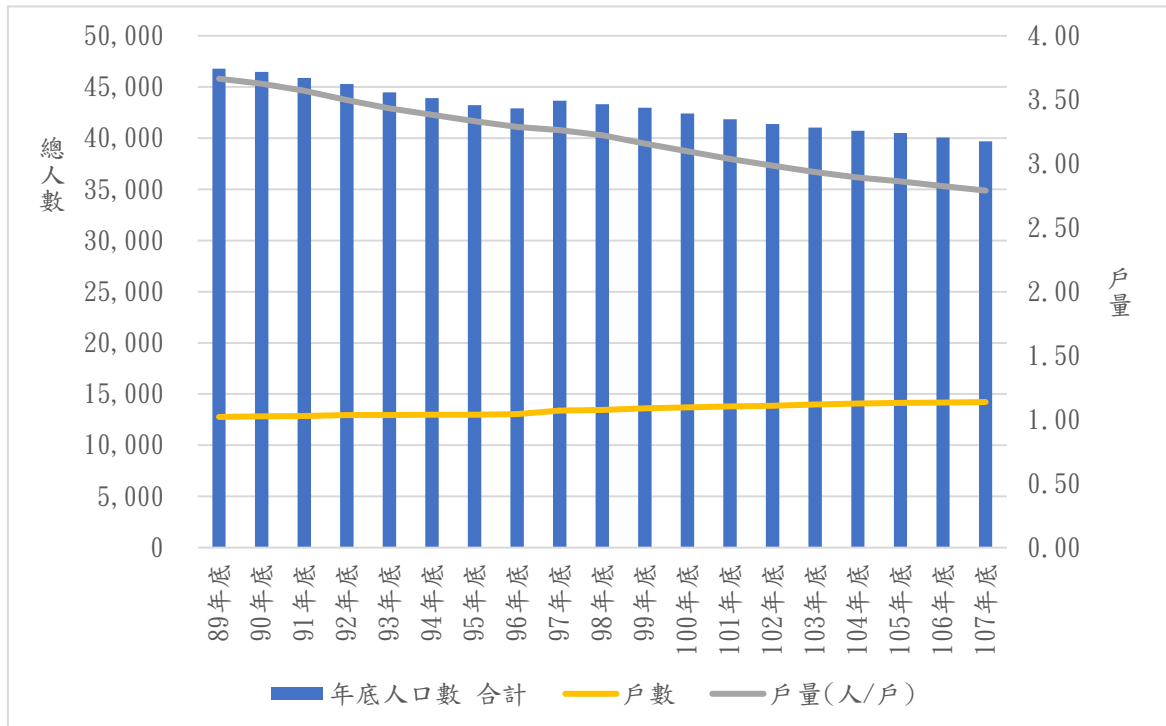


圖 2 89 年底至 107 年底總人口數、戶數及戶量趨勢

二、人口變動

(一) 人口成長

人口變動之主要因素，主要分為自然成長及社會成長，前者即自然增加率，由出生率及死亡率決定；後者為人口遷移的影響，又稱為社會增加率（遷徙率），由人口之遷入及遷出決定；自然增加率與社會增加率相加，即構成整體人口成長率（或稱總增加率），表示整體人口的年增減率。

107 年底本鎮戶籍登記總人口數為 3 萬 9,682 人，較 106 年底之 4 萬 56 人，減少 374 人 (0.93%)；較 89 年底之 4 萬 6,779 人，減少 7,097 人 (15.17%)，呈遞減趨勢變化（詳圖 2）。

(二) 自然成長（出生、死亡）

本鎮 107 年底粗出生率為千分之 7.13，粗死亡率為千分之 9.95，自然增加率為兩者相減，為負千分之 2.82；從圖 3 可看出 89 年底粗出生率為千分之 13.13，逐年呈現遞減趨勢；89 年底粗死亡率為千分之 7.20，逐年呈現遞增趨勢；自然增加率自 96 年底開始轉為負數。

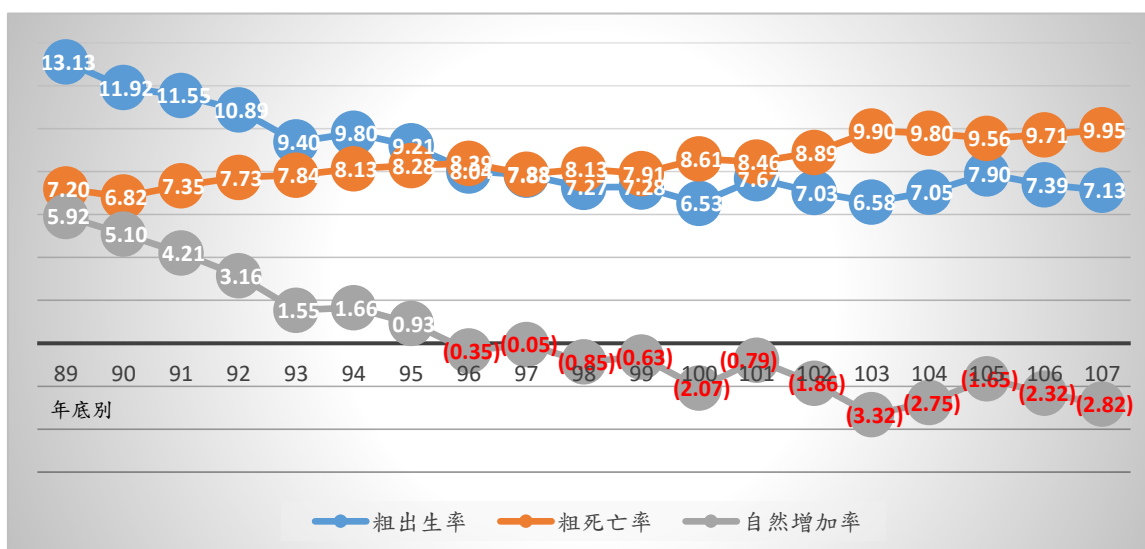


圖 3 89 年底至 107 年底粗出生率、粗死亡率及自然增加率趨勢

(三) 社會成長 (遷徙)

本鎮 107 年底遷入人口數為 1,138 人，較 89 年底遷入人口數 1,770 人，減少 632 人 (35.71%)；遷出人口數為 1,400 人，較 89 年底遷出人口數 2,507 人，減少 1,107 人 (44.16%)；社會增加率自 89 年底負千分之 15.75，逐年降低，至 107 年底為負千分之 6.60，淨遷入人數雖仍呈現負值，幅度已漸趨緩和 (詳圖 4)。

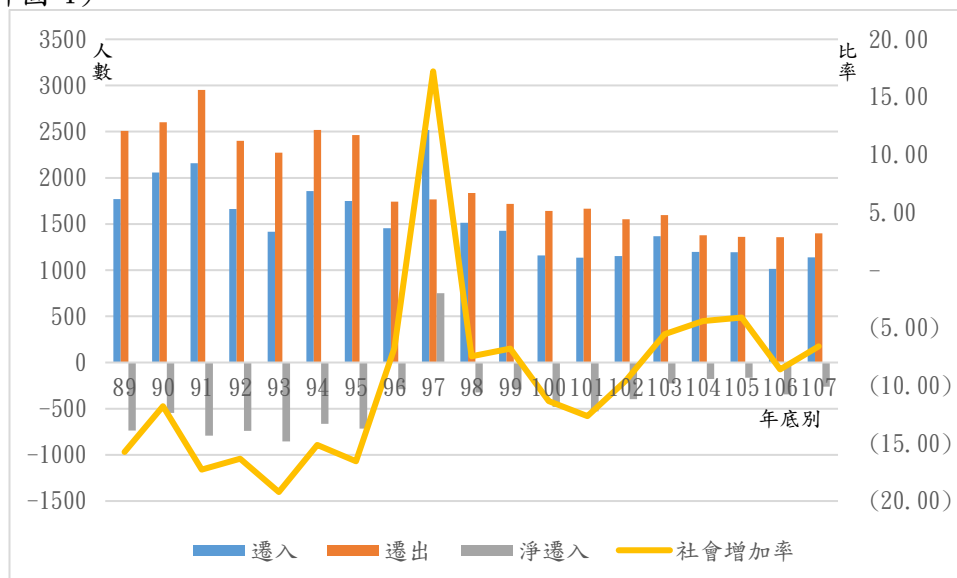


圖 4 遷入、遷出及淨遷入人數暨社會增加率趨勢

進一步分析本鎮遷入人口及遷出人口之往來區域，106 年底自本縣其他鄉鎮市遷入至本鎮之人口數占整體遷入人口數之比率為 49.26%；自本鎮遷出往本縣其他鄉鎮市之人口數占整體遷出人口數之比率為 48.05%，顯示本鎮人口遷徙情形，主要係受本縣其他鄉鎮市之影響 (詳表 3)，至遷徙人口數已逐年呈現遞減趨勢³。

³ 資料來源：93 年度宜蘭縣蘇澳鎮統計要覽及 106 年度宜蘭縣蘇澳鎮統計年報，因 107 年底僅有總遷入及遷出人口數資料，尚無區域別資料，故本縣其他鄉鎮市遷入及遷出資訊整理至 106 年底。

表 3 89 年底至 107 年底遷入、遷出人口數比較表

年底別	遷入人口數	自本縣他鄉(鎮市)遷入人口數	自本縣他鄉(鎮市)遷入人口數占遷入總人口數比率(%)	遷出人口數	遷出至本縣他鄉(鎮市)人口數	遷出至本縣他鄉(鎮市)人口數占遷出人口數比率(%)	淨遷入人口數	社會增加率
89	1,770	895	50.56	2,507	1,200	47.87	-737	-15.75
90	2,056	956	46.50	2,603	1,270	48.79	-547	-11.77
91	2,158	1,181	54.73	2,951	1,566	53.07	-793	-17.29
92	1,663	790	47.50	2,402	1,265	52.66	-739	-16.32
93	1,416	667	47.10	2,271	1,217	53.59	-855	-19.22
94	1,855	966	52.08	2,520	1,351	53.61	-665	-15.15
95	1,748	803	45.94	2,464	1,221	49.55	-716	-16.57
96	1,454	630	43.33	1,743	828	47.50	-289	-6.73
97	2,519	806	32.00	1,767	814	46.07	752	17.22
98	1,514	718	47.42	1,837	956	52.04	-323	-7.46
99	1,427	656	45.97	1,719	799	46.48	-292	-6.79
100	1,161	519	44.70	1,642	812	49.45	-481	-11.34
101	1,135	546	48.11	1,664	852	51.20	-529	-12.64
102	1,154	578	50.09	1,550	813	52.45	-396	-9.57
103	1,368	717	52.41	1,596	839	52.57	-228	-5.56
104	1,199	595	49.62	1,379	677	49.09	-180	-4.42
105	1,195	618	51.72	1,361	677	49.74	-166	-4.10
106	1,013	499	49.26	1,357	652	48.05	-344	-8.59
107	1,138	—	—	1,400	—	—	-262	-6.60

三、人口特性

(一) 性別分析

本鎮 107 年底人口中，男性 2 萬 222 人，女性 1 萬 9,460 人，性別比 103.92%，較 89 年底之性別比 109.40%，減少 5.48 個百分點，且呈現遞減趨勢，顯示本鎮男女比例逐年趨於平均（詳圖 5）。

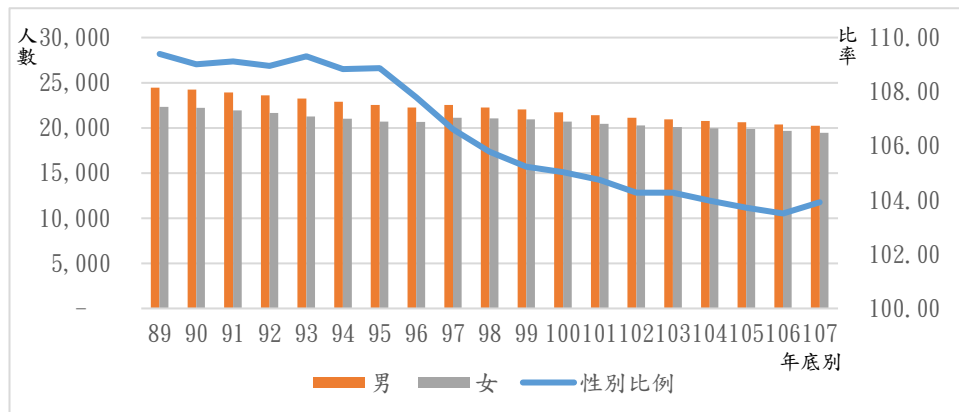


圖 5 89 年底至 107 年底男、女性別比

(二) 性別-年齡組成

就各年齡組別之男女性別結構分析，本鎮 89 年底男女性人口各年齡層組成如圖 6；106 年底男女性人口各年齡層組成如圖 7；顯示自 89 年底以來，因幼年人口逐漸轉為青壯年人口，且整體出生率呈下降趨勢，凸顯高齡少子化問題。

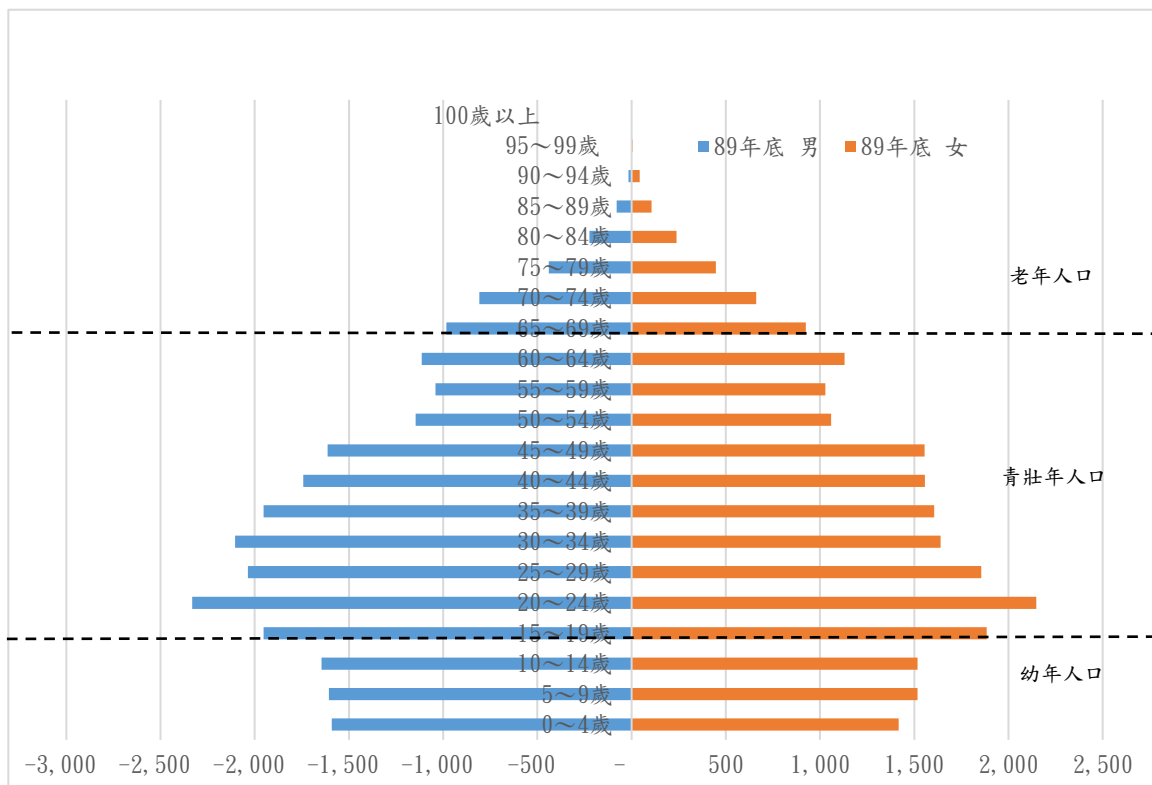


圖 6 89 年底男女性人口各年齡層組成

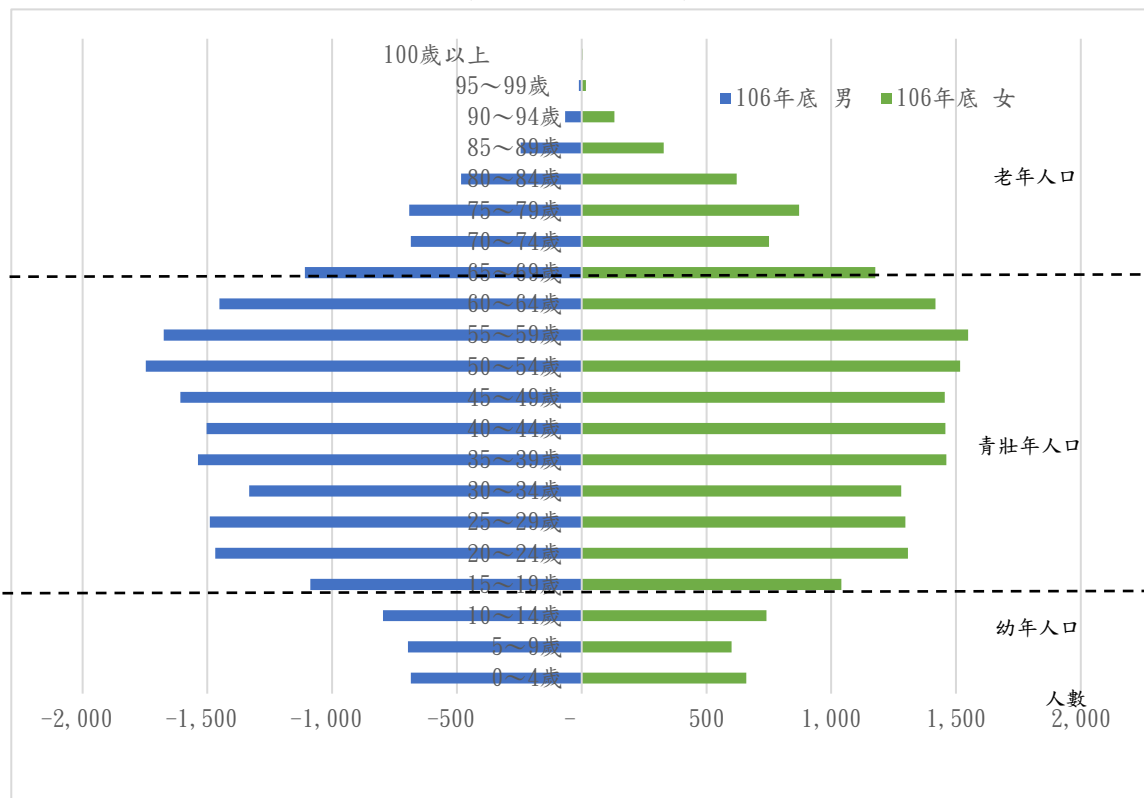


圖 7 106 年底男女性人口各年齡層組成

(三) 年齡結構分析

人口年齡結構反映人口品質，社會活力，並影響整個地區的未來發展，一般將 0-14 歲人口定義為幼年人口，15-64 歲定義為青壯年人口，65 歲以上定義為老年人口。本鎮 106 年底統計資料顯示，幼年人口占總人口數比率為 10.43%，較 89 年底之 19.88%，減少 9.45 個百分點；老年人口占總人口數比率為 17.96%，較 89 年底之 10.65%，增加 7.31 個百分點。

表 4 89 及 106 年底三段年齡組別比較表

年底別	總人口數	0-14 歲		15-64 歲		65 歲以上	
		人口數	占比	人口數	占比	人口數	占比
106	40,056	4,178	10.43	28,684	71.61	7,194	17.96
89	46,779	9,298	19.88	32,499	69.47	4,982	10.65

進一步以依賴人口指數分析，每百個 15-64 歲工作年齡人口所需扶養負擔 14 歲以下幼年人口之比（扶幼比），及 65 歲以上老年人口之比（扶老比），合計稱為扶養比；106 年底扶養比為 39.65%，較 89 年底之 43.94%，減少 4.29 個百分點，扶養比減少，顯示該地區青壯年負擔減輕；惟就組成數字進一步分析，106 年底扶老比為 25.08%，較 89 年底之 15.33%，增加 9.75 個百分點；106 年底扶幼比為 14.57%，較 89 年底之 28.61%，減少 14.04 個百分點，顯示扶養比減少主要係受少子化影響，扶幼比減少所致。

老年人口相對幼年人口之比例又稱為老化指數，係衡量一地區人口老化程度之指標；本鎮 89 年底老化指數為 53.58%，106 年底攀升至 172.19%，人口明顯呈現老化趨勢。據內政部戶政司人口統計資料顯示⁴，107 年底全國老化指數為 112.63%，宜蘭縣為 133.63%，本鎮老化指數明顯高於全國及宜蘭縣水準。

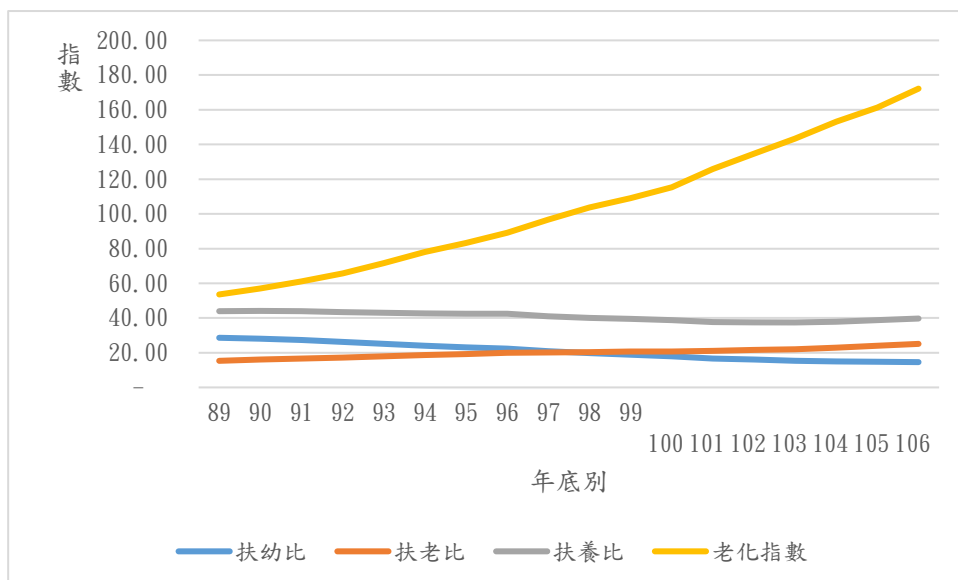


圖 8 89 年底至 106 年底扶幼比、扶老比、扶養比及老化指數趨勢

⁴ 整理自內政部戶政司人口統計資料/縣市人口按單齡(9701)/107 年 12 月底統計資料。

以 89 年底及 106 年底之人口金字塔圖觀察（詳圖 6、7），隨著時間經過，青壯年人口轉為老年人口，於少子化趨勢不減之情形下，依賴人口指數將會攀升，顯示未來青壯年人口負擔照顧老年人口之責任趨重，更凸顯高齡少子化趨勢，將嚴重影響本鎮社會活力及未來發展。

（四）教育程度分析

本鎮 106 年底 15 歲以上現住人口之教育程度，總人數 3 萬 5,878 人，識字者 3 萬 5,115 人（97.87%），不識字者 763 人（2.13%）；依教育程度分布概況顯示，主要係高職（23.77%）及國中（20.17%）（詳圖 9）。

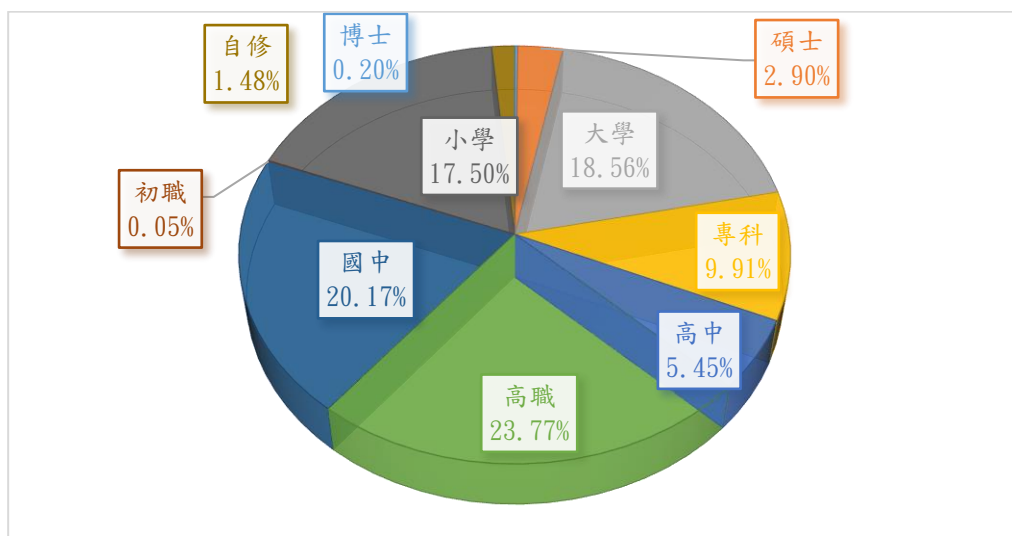


圖 9 106 年底 15 歲以上現住人口教育程度分布

（五）婚姻狀況分析

本鎮 106 年底總人口數 4 萬 56 人，其中未婚 1 萬 5,684 人（39.16%）、有偶 1 萬 8,166 人（45.35%）、離婚 3,054 人（7.62%）及喪偶 3,152 人（7.87%）；89 年底至 106 年底婚姻狀況分布如圖 10，89 年底未婚率為 46.36%，至 106 年底已下降為 39.16%；離婚率則自 89 年底之 2.61%，上升為 106 年底之 7.62%，顯示本鎮未婚率雖呈下降趨勢，惟離婚率卻有逐年遞增現象。

表 5 89 年底至 106 年底婚姻狀況分析

年底別	89	90	91	92	93	94	95	96	97	98	99	100	101	102	103	104	105	106
未婚率	46.36	45.80	45.32	44.86	44.52	44.09	43.49	43.18	41.92	41.67	41.33	40.85	40.42	40.05	39.76	39.62	39.38	39.16
有偶率	45.44	45.59	45.68	45.80	45.69	45.66	45.70	45.51	46.28	46.11	45.99	45.99	45.97	45.95	45.79	45.66	45.49	45.35
離婚率	2.61	2.87	3.11	3.36	3.65	3.99	4.34	4.68	5.16	5.44	5.72	6.00	6.32	6.58	6.93	7.12	7.37	7.62
喪偶率	5.59	5.73	5.89	5.98	6.14	6.26	6.47	6.63	6.64	6.77	6.96	7.16	7.29	7.42	7.52	7.59	7.76	7.87

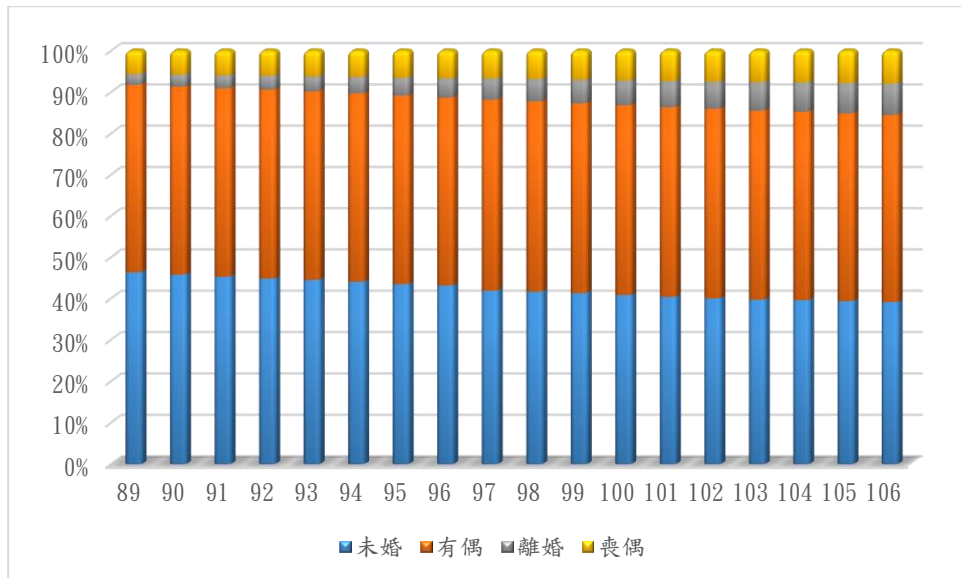


圖 10 89 年底至 106 年底婚姻狀況分布

參、結語

本通報受限於統計資料來源，部分分析之最新統計資料為 106 年底，對於整體人口分析影響有限；綜合上述統計分析資料顯示，本鎮存有明顯高齡少子化危機，且整體人口數減少，除自然成長率降低以外，社會成長率受本縣其他鄉鎮市之影響較明顯，青壯人口扶老比上升，顯示青壯年人口負擔照顧老人人口之責任日益增加，如何進一步解決高齡少子化危機，並進一步研擬地方創生計畫，為當前亟需解決之課題。