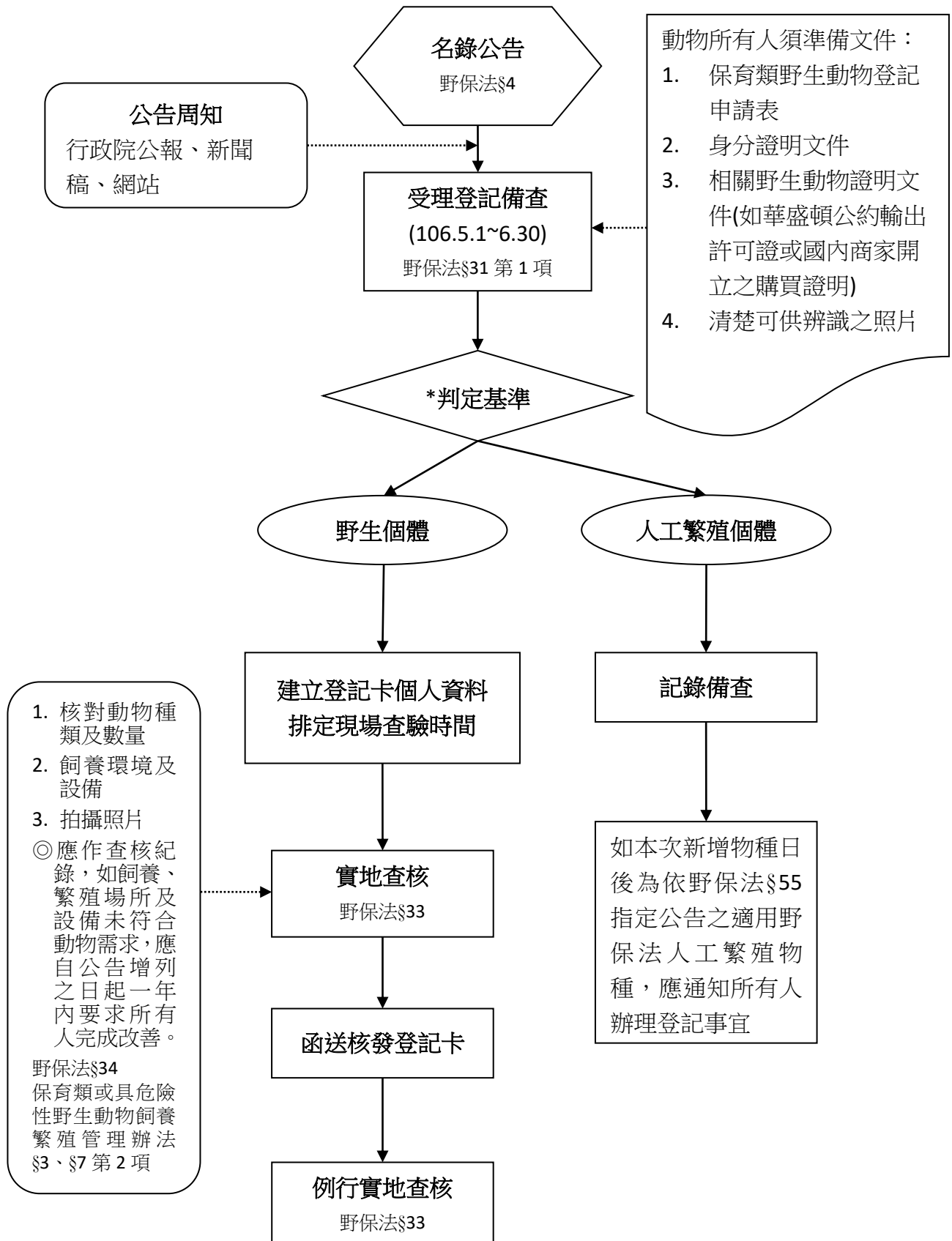


保育類野生動物名錄修正，受理動物所有人登記備查處理流程



※物種來源判定基準疑義，請參考「受理保育類野生動物登記之野生個體及人工繁殖個體判定疑義」

受理保育類野生動物登記之野生個體及人工繁殖個體判定疑義

1. 此次公告新增野生動物物種係適用野生個體，亦即野生個體須依照前述規定辦理，如屬合法輸入並持有合法輸入文件之人工繁殖個體，則無須辦理登記。
2. 查驗華盛頓公約輸出許可證或其他可供辨別之文件。
3. 依歷年輸入資料，或請專家以目前物種繁殖技術，作為判斷參考。建議專家如下：
 - (1) 臺北市立動物園保育類野生動物收容中心陳賜隆助理研究員(電話：02-29382300)。
 - (2) 國立臺灣師範大學生命科學系林思民教授(電話：02-77346246)。
 - (3) 國立中山大學生物科學系顏聖紘副教授(電話：07-5252000 轉 3612)。
4. 受理登記物種如仍無法區分野生個體或人工繁殖個體，應向動物所有人說明如以保育類野生動物認定並登記之，將受野保法相關法令之限制：
 - (1) 繁殖：非基於教育或學術研究目的，並經主管機關同意，不得再行繁殖。(§31)
 - (2) 買賣、陳列、展示：非經主管機關之同意，不得買賣或在公共場所陳列、展示。(§35)
 - (3) 實地查核：主管機關對於保育類或具有危險性野生動物之飼養或繁殖，得派員查核，所有人或占有人不得規避、拒絕或妨礙。(§33)
5. 106.6.30 後，如飼養野生個體未登記者，或飼養野生個體卻虛偽表示為人工繁殖個體者經查獲，將依違反§31 條，處新臺幣 1 萬元以上 5 萬元以下罰鍰，並得沒入。(§51、52)

※參照野生動物保育法相關條文及法令：

野生動物保育法

第 31 條 於中央主管機關指定公告前，飼養或繁殖保育類及有害生態環境、人畜安全之虞之原非我國原生種野生動物或持有中央主管機關指定公告之保育類野生動物產製品，其所有人或占有人應填具資料卡，於規定期限內，報請當地直轄市、縣(市)主管機關登記備查；變更時，亦同。

於中央主管機關指定公告後，因核准輸入、轉讓或其他合法方式取得前項所列之野生動物或產製品者，所有人或占有人應於規定期限內，持證明文件向直轄市、縣(市)主管機關登記備查；變更時，亦同。

依前二項之規定辦理者，始得繼續飼養或持有，非基於教育或學術研究目的，並經主管機關同意，不得再行繁殖。

本法修正公布施行前已飼養或繁殖之第一項所列之野生動物，主管機關應於本法修正公布施行之日起三年內輔導業者停止飼養及轉業，並得視情況予以收購。

前項收購之野生動物，主管機關應為妥善之安置及管理，並得分送國內外教育、學術機構及動物園或委託主管機關評鑑合格之管理單位代為收容、暫養。

主管機關認為必要時，得自行或委託有關機關、團體對第一項、第二項所列之野生動物或產製品實施註記；並得定期或不定期查核，所有人或占有人不得規避、拒絕或妨礙。

前項需註記之野生動物及產製品之種類，由中央主管機關公告之。

- 第 33 條 主管機關對於保育類或具有危險性野生動物之飼養或繁殖，得派員查核，所有人或占有人不得規避、拒絕或妨礙。
- 第 34 條 飼養或繁殖保育類或具有危險性之野生動物，應具備適當場所及設備，並注意安全及衛生；其場所、設備標準及飼養管理辦法，由中央主管機關定之。
- 第 35 條 保育類野生動物及其產製品，非經主管機關之同意，不得買賣或在公共場所陳列、展示。
前項保育類野生動物及其產製品之種類，由中央主管機關公告之。
- 第 49 條 有下列情形之一，處新臺幣六萬元以上三十萬元以下罰鍰：
一、違反第十七條第一項或第二項管制事項者。
二、違反第十九條第一項規定，使用禁止之方式，獵捕一般類野生動物者。
三、違反第十九條第二項或第三十三條規定，規避、拒絕或妨礙者。
四、違反第二十七條第一項規定者。
五、違反第三十四條規定，其場所及設備不符合標準者。
六、違反第十八條第二項或第三十六條規定，未申請許可者。
違反第十七條第一項、第二項或第十九條第一項規定，該管直轄市、縣(市)主管機關得撤銷其許可證。
- 第 51 條 有下列情形之一，處新臺幣一萬元以上五萬元以下罰鍰：
一、違反第十二條第一項規定，無正當理由規避、拒絕或妨礙野生動物資源調查或保育計畫實施者。
二、違反第二十條第一項規定者。
三、違反第二十四條第一項規定，未經中央主管機關之同意，輸入或輸出一般類野生動物者。
四、(刪除)。
五、違反第二十八條規定者。
六、違反第三十一條第一項、第二項、第三項或第六項規定者。
七、違反第三十五條第一項規定，非意圖販賣而未經主管機關之同意，在公共場所陳列或展示保育類野生動物、瀕臨絕種或珍貴稀有野生動物產製品者。
八、違反第三十七條規定者。
九、違反第三十八條規定者。
十、所有人或占有人拒絕依第三十九條規定出售野生動物之屍體者。
- 第 52 條 犯第四十條、第四十一條、第四十二條或第四十三條第三項之罪，查獲之保育類野生動物得沒收之；查獲之保育類野生動物產製品及供犯罪所用之獵具、藥品、器具，沒收之。
違反本法之規定，除前項規定者外，查獲之保育類野生動物與其產製品及供違規所用之獵具、藥品、器具得沒入之。
前項經沒入之物，必要時，主管機關得公開放生、遣返、典藏或銷毀之。

其所需費用，得向違規之行為人收取。

海關或其他查緝單位，對於依法沒入或處理之保育類野生動物及其產製品，得委由主管機關依前項規定處理。

第 55 條 適用本法規定之人工飼養、繁殖之野生動物，須經中央主管機關指定公告。

野生動物保育法施行細則

第 32 條 依本法第三十一條第二項取得保育類野生動物或產製品，其所有人或占有人應自取得之日起一個月內向飼養地或所在地直轄市或縣(市)主管機關辦理登記。其所有人、占有人之住、居所變更，或保育類野生動物、產製品之存放地、飼養地或其數量有變更時，亦同。

第 33 條 依本法第三十五條第一項規定申請買賣者，應填具申請書向該管直轄市、縣(市)主管機關提出。直轄市、縣(市)主管機關應將同意買賣之數量，每三個月彙報中央主管機關備查。

依本法第三十五條第一項規定申請在公共場所陳列、展示者，應於預定陳列、展示開始一個月前填具申請書，向該管直轄市、縣(市)主管機關提出，經同意後始得為之。

保育類或具危險性野生動物飼養繁殖管理辦法

第 3 條 保育類或具危險性野生動物之飼養、繁殖場所及設備，依動物種類及習性，予以提供適當之食物、飲水及充足之活動空間，注意其生活環境之安全、遮蔽、通風、光照、溫度、清潔及其他妥善之照顧，並應避免易遭騷擾之環境。

第 5 條 保育類野生動物之繁殖，以合於本法第三十一條第三項之規定為限。
依本法第三十一條第三項規定申請繁殖者，應填具申請書，並檢具下列資料，向直轄市、縣(市)主管機關申請，經初審後，併同具體之審查意見層轉中央主管機關同意，始得為之；計畫變更時亦同：

- 一、教育或學術研究計畫。
- 二、擬繁植物種(註明中文或英文名稱及學名，必要時應包括亞種名)及數量。
- 三、保育類野生動物登記卡影本。
- 四、計畫主持人之姓名、住址、身分證明文件字號及簡歷。
- 五、繁殖後之處置方式及對生態、人畜安全之影響說明。
- 六、其他經主管機關指定之文件、資料。

第 6 條 依前條申請繁殖保育類或具危險性野生動物之所有人或占有人，應於計畫執行期間每年五月及十一月向該管直轄市、縣(市)主管機關填報繁殖動物種類及數量。

直轄市、縣(市)主管機關應彙整前項資料，於每年六月及十二月列冊彙報中央主管機關。

第 7 條 本辦法發布施行前已飼養、繁殖依本法第五十五條及第三十一條第一項公告之保育類或具危險性之野生動物者，其飼養、繁殖場所及設備，應自本辦法發布施行之日起一年內完成改善，並符合第三條之規定。

依本法第五十五條及第三十一條第一項公告之野生動物範圍有變更增列時，於公告增列前，已飼養、繁殖野生動物者，其飼養、繁殖場所及設備，應自公告增列之日起一年內完成改善，並符合第三條之規定。

參考資料

新增物種之「野生個體」近 2 年輸入數量

學名	俗名	數量	輸入縣市	申請人/ 統一編號	連絡資訊	農委會簽審 通關平台核 准證號
<i>Cordylus tropidosternum</i>	盔甲蜥	20	彰化縣	常勤國際 有限公司/ 13074975	吳昀澄 0928389329 彰化縣彰化市 彰南路四段 41 4 巷 24 號	AGF6C1041 00280
<i>Mauremys japonica</i>	日本石龜	60	臺中市	宏駿貿易 有限公司/ 28166522	黃韋菱 (04)2461-0900 台中市西屯區 福雅路 53 號 1 樓	AGF6C1041 20010
<i>Mauremys japonica</i>	日本石龜	100	高雄市	洪鼎揚	洪鼎揚 0920002828 高雄市前鎮區 民權二路 232 號 21 樓	AGF6C1050 10398
<i>Cuora amboinensis</i>	馬來閉殼龜	277	高雄市	多彩貿易 有限公司/ 28281374	陳靜一 0929757823 高雄市三民區 大福街 74 號 1 樓	AGF6C1060 30559

參考資料

於國際上尚無人工繁殖技術之新增保育類野生動物名單

※均屬珍貴稀有野生動物

科名	學名	中文名	備註
Gekkonidae 壁虎科	<i>Naultinus elegans</i>	綠樹守宮	Naultinus spp. 紐西蘭壁虎屬物種 (同屬物種均新增 為珍貴稀有野生動 物)
	<i>Naultinus gemmeus</i>		
	<i>Naultinus grayii</i>	翡翠守宮	
	<i>Naultinus manukanus</i>		
	<i>Naultinus poecilochlorus</i>		
	<i>Naultinus rudis</i>		
	<i>Naultinus stellatus</i>		
	<i>Naultinus tuberculatus</i>		Uroplatus spp. 馬達加斯加 葉尾壁虎屬 (同屬物種均新增 為珍貴稀有野生動 物)
	<i>Uroplatus alluaudi</i>	奧勒奧迪平尾虎	
	<i>Uroplatus finiavana</i>		
	<i>Uroplatus guentheri</i>	岡瑟平尾虎	
	<i>Uroplatus malahelo</i>	瑪哈葉尾壁虎	
	<i>Uroplatus pietschmanni</i>		
	<i>Uroplatus sameiti</i>		
Iguanidae 鬣蜥科	<i>Ctenosaura bakeri</i>	烏提拉刺尾鬣蜥	
	<i>Ctenosaura melanosterna</i>	阿關刺尾鬣蜥	
	<i>Ctenosaura oedirhina</i>	羅騰刺尾鬣蜥	
	<i>Ctenosaura palearis</i>	拉刺尾鬣蜥	
	<i>Phrynosoma blainvillii</i>	布蘭維爾斯角蜥	
	<i>Phrynosoma cerroense</i>	島角蜥	
	<i>Phrynosoma wigginsi</i>	海灣蜥蜴	
Teiidae 美洲蜥蜴科	<i>Dracaena paraguayensis</i>	巴拉圭鱷蜥	Dracaena spp. 閃光蜥屬所有種 (同屬物種均新增 為珍貴稀有野生動 物)
Carettochelyidae 豬鼻龜科	<i>Carettochelys insculpta</i>	豬鼻龜	

科名	學名	中文名	備註
Geoemydidae 地龜科	<i>Cuora flavomarginata evelynae</i>	琉球黃緣閉殼龜	Cuora spp. 閉殼龜屬所有種 (同屬物種均新增 為珍貴稀有野生動 物)
Geoemydidae 地龜科	<i>Cyclemys atripons</i>	黑橋攝龜	Cyclemys spp. 攝龜屬所有種 (同屬物種均新增 為珍貴稀有野生動 物)
	<i>Cyclemys pulchristiata</i>	美麗攝龜	
	<i>Cyclemys enigmatica</i>	白舌攝龜	
	<i>Cyclemys fusca</i>	灰舌攝龜	
	<i>Cyclemys gemeli</i>	印度攝龜	
	<i>Cyclemys oldhamii</i>	歐氏攝龜	
	<i>Leucocephalon yuwonoi</i>	蘇拉維西葉龜	
	<i>Notochelys platynota</i>	六板龜	
Podocnemididae 側頸龜科	<i>Erymnochelys madagascariensis</i>	馬達加斯加 大頭側頸龜	
Trionychidae 鱉科	<i>Lissemys ceylonensis</i>	斯里蘭卡緣板鱉	
	<i>Rafetus swinhoei</i>	斑鱉	