

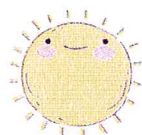
113年  
基隆市

身心障礙福利服務專業人員



# 教保員初階培訓課程

課程期間：113年



06 / 07 (五) - 07 / 20 (六)

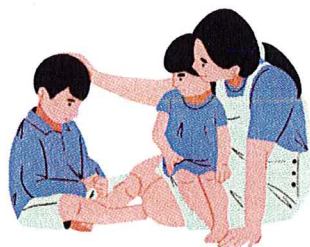
課程地點：伊甸基金會 基隆職建中心

基隆市東信路169號 6樓



參與對象：

- 1.現職身心障礙福利服務機構、特教學校及特教班教師助理員及相關工作人員，或有意願投入教保工作者。以任職於基隆市福利機構、學校為優先。
- 2.高中職(含)以上畢業並從事教保工作滿一年以上者。
- 3.如有餘額，開放一般民眾報名參加。  
(需繳交保證金3000元)



聯絡窗口：黃小姐

聯絡電話：(02)2465-1156 # 101

招生人數 30 人  
請把握機會哦!



報名方式：  
詳見簡章內容





## 113 年度身心障礙福利服務專業人員教保員初階班 報名簡章

### 壹、依據：

- 一、身心障礙者權益保障法第 4 條第 5 項規定辦理。
- 二、衛福部 106 年 5 月 2 日「身心障礙者服務人員資格訓練及管理辦法」

### 貳、培訓目的：

- 一、透過課程辦理，保障本市身心障礙福利機構團體人員專業技能培訓暨增加一般市民就業機會及第二專長。
- 二、建立完善的培訓制度，充實身心障礙服務教保人員知識，提昇工作專業能力，促進服務品質提昇。

### 參、指導單位：

基隆市政府

### 肆、辦理單位：

財團法人伊甸社會福利基金會

### 伍、訓練事項：

#### 一、參訓資格：

- (一) 現職身心障礙福利服務機構、特教學校及特教班教師助理員及相關工作人員，或有意願投入教保工作者。以任職於基隆市福利機構、學校為優先。
- (二) 高中職(含)以上畢業並從事教保工作滿一年以上者。
- (三) 如有餘額，開放一般民眾報名參加。(需繳交保證金 3000 元，待取得結訓證書後退還學員，如未達結訓資格或於錄取後無故不參訓，導致該班人數不滿 25 人而無法開班者，恕不退還保證金)

二、預計招收人數：30 人

三、上課日期：113 年 6 月 7 日~7 月 20 日

四、課程地點：基隆市信義區東信路 169 號 6 樓



## 五、授課方式：

### (一)課程內容

1. 依據衛生福利部 107 年 7 月 4 日公告修正「教保員及訓練員班」資格訓練，規劃專業講師授課與機構實習。
2. 提供核心課程 56 小時、實習 34 小時(含實習說明及檢討)，共 90 小時。
3. 課程表：如附件一(課程表)所示。

訓練 總時數	上課時數		機構實習時數 (如遇假日或請假，須補滿時數) 如須順延，完成期限為結訓後一周內
	核心課程	請假上限	
90 小時	56 小時 (必修)	8 小時	共 34 小時 1、實習說明：2 小時 2、機構實習：30 小時 3、實習檢討：2 小時

### (二)上課方式，分專業課程及實習課程，說明如下：

1. 核心課程：採分散式，採週五、六排課（詳如附件一課程表）。
2. 上課時間為 6 月 7、8、14、15、21、22、28、29 日全日與 7 月 20 日上午。
3. 實習課程：採密集式，於 7 月 1 日至 7 月 19 日週一至週五進行。
4. 實習指導機構資格：依衛生福利部規定，112 年度第 11 次全國身心障礙機構評鑑優等或甲等機構，方可擔任。
5. **主辦單位依據 112 年度(第 11 次)身心障礙福利機構評鑑成績甲等以上之機構提供實習名額，並參酌學員填寫之實習調查意願，符合派訓機構需求及接受實習機構狀況統一由班務人員分配實習名額，但參訓學員不得至原派訓機構或原派訓母會之其他單位進行實習。**

### (三)結訓條件：

1. 專業課程考評採隨堂測驗或報告撰寫方式，由授課講師決定之。
2. 專業課程請假者，仍需補考或繳交報告，考評方式依該堂課程為準。
3. 機構實習課程成績由實習指導機構依學員出席狀況、教學演練、實習報告撰寫為評分之重要參考依據。
4. 實習期間不論請假（事假、病假…）或遇放假（國定假日、颱風地震…），都須順延並補滿實習時數。
5. 參訓學員各科成績（含實習）全部及格、且缺課時數未逾規定時數者，發給結訓證書。
6. 曠課及請假時數累計達上課時數 8 小時以上者（不含實習時數），培訓單位應予勒令退訓；培訓成績未達及格標準，亦無法取得結訓證書。



7. 培訓開始實施前參訓學員皆需簽訂參訓同意書（機構推薦者詳參附件三，1 式 3 份，1 份留原服務單位、1 份留參訓學員、1 份留培訓單位，一般民眾者詳參附件四，1 式 2 份，1 份留參訓學員、1 份留培訓單位）。

**(四)課程費用：**

1. 身心障礙福利服務機構、特教學校之教保員或工作人員全額免費。
2. 參訓學員須自行負擔往返上課地點和實習期間交通費與伙食費。

**(五)退訓規定：有下列情形之一者，皆予退訓**

1. 上課期間（不含機構實習），不論請假、曠課、遲到、早退…，凡缺課時數逾缺課上限 **8 小時**者。
2. 任何課程和實習未達及格(六十分)標準，以致無法取得結訓證書者。
3. 除學員自動退訓外，有下列情形之一者，亦視為學員自動退訓。
  - (1)錄取後、開訓前，取消參訓者。一旦錄取名單公佈後，不接受取消參訓的申請，但派訓單位可於開訓前替換符合參訓資格人員，替補人員資料需於開訓前三天送交培訓單位審查，開訓後，則無法接受機構換人的申請。
  - (2)錄取後，未報到參訓者。
  - (3)於受訓期間中途離職者（離職即喪失參訓資格。）

**(六)請假規則：**

1. 學員因公無法到課，必須由派訓單位辦理請假手續，經核准始可請假。
2. 凡缺課逾 8 小時者，均以勒令退訓。

## **陸、報名方式：**

- (一)以郵寄報名，親送報名文件亦可。（不接受電話報名）
- (二)原則上各服務單位報名人數不限，但「報名不等於錄取」（另通知錄取名單）。
- (三)報名時須繳交文件：

1. 113 年教保員初階培訓課程報名表(附件二)。
2. 機構推薦學員參訓同意書/一式 3 份(附件三)。
3. 一般民眾學員參訓同意書/一式 2 份(附件四)。
4. 在職證明書
5. 最高學歷影印本

**(四)課程聯絡人：(02)2465-1156 分機 101 黃社工**

聯絡地址：基隆市信義區東信路 169 號 6 樓

電子信箱：eden10662@eden.org.tw

## **柒、錄取通知：**

錄取名單將於報名截止後一週內通知。



附件一

教保員初階培訓課程表(含師資)

日期	時間	時數	課程名稱	授課綱要	講師(暫定)
6/7 (五)	09:00   12:00	3	身心障礙服務倫理與態度	<ol style="list-style-type: none"> <li>1. 教保工作之理念、角色、服務需求、概念與態度</li> <li>2. 教保工作之專業理論</li> <li>3. 認識服務對象之基本權益</li> <li>4. 正向態度與支持服務取原則</li> <li>5. 系統性介紹文化照顧知識、態度及技能，並融入個案照顧情境中</li> <li>6. 案例分享</li> </ol>	馬偕醫學院 長期照護研究所 林藍萍助理教授
	13:00   15:00	2	班務及實習說明		班務人員
	15:00   17:00	2	身心障礙權利公約與福利政策及法規(含長期照顧政策)	<ol style="list-style-type: none"> <li>1. 各項福利措施簡介(含身心障礙個人居家式、機構式、社區式及家庭支持服務)</li> <li>2. 身心障礙福利法規(含CRPD)之演變、立法精神及長照政策及法規簡介</li> </ol>	伊甸基金會 基隆職建中心 鍾雅玲主任
6/8 (六)	08:30   12:30	4	知覺動作發展與訓練	<ol style="list-style-type: none"> <li>1. 知覺動作要素與發展里程</li> <li>2. 知覺動作發展評估與相關專業人員角色</li> <li>3. 知覺動作發展對於幼兒和成人身心發展之影響</li> <li>4. 知覺動作訓練與支持服務重點幼兒與成人</li> <li>5. 常見知覺動作訓練器材使用方法與注意事項</li> <li>6. 簡易知覺動作活動設計之技巧</li> </ol>	基隆長庚醫院 復健科 呂仲平治療師
	13:30   17:30	4	職業安全與衛生	<ol style="list-style-type: none"> <li>1. 常見職業傷害與致傷因素(如攜抱重物與移位等)</li> <li>2. 職場自我保護基本原則</li> <li>3. 移位與移行之訓練與照顧技巧</li> <li>4. 預防職業傷害之實務演練 2小時</li> </ol>	
6/14 (五)	08:30   12:30	4	日常生活之支持服務與跨專業整合	<ol style="list-style-type: none"> <li>1. 日常生活能力評估(飲食、如廁、漱洗、穿脫衣物等)</li> <li>2. 常見問題分析：               <ol style="list-style-type: none"> <li>(1) 偏食、口腔敏感與餵食困難等飲食問題</li> <li>(2) 頻尿、便秘、拒絕入廁等如廁問題</li> <li>(3) 拒絕刷牙、洗澡、洗頭等漱洗問題</li> <li>(4) 抗拒穿脫衣物問題等</li> </ol> </li> <li>3. 有效訓練與支持策略簡介-如工作分析教學法、輔助方法與輔具運用等</li> <li>4. 特殊訓練技巧</li> <li>5. 跨專業團隊整合之概念與溝通技巧</li> </ol>	社團法人台灣社會心理復健協會 王美鳳主任



	13:30   16:30	3	精神健康維護與處理原則	<ol style="list-style-type: none"> <li>1. 常見精神疾病之症狀含睡眠異常</li> <li>2. 精神疾病常用藥物介紹</li> <li>3. 服務精神疾患者之態度與技巧</li> <li>4. 服務精神疾病患者之危機處理</li> </ol>	
6/15 (六)	08:30   12:30	4	班務經營	<ol style="list-style-type: none"> <li>1. 班級經營之內涵</li> <li>2. 服務空間規畫與注意事項</li> <li>3. 團體與個人之例行作息活動之規劃與安排</li> <li>4. 其他支持活動之規劃與安排</li> <li>5. 服務人力之配置與安排</li> <li>6. 服務資料之管理</li> <li>7. 服務團隊之溝通與合作技巧</li> </ol>	新北市愛新發展中心 莊碧環主任
	13:30   17:30	4	身心障礙服務概論	<ol style="list-style-type: none"> <li>1. 從嬰幼兒到老年人之生涯階段發展重點(生理、情緒、社會、人格、性等發展)</li> <li>2. 各生涯階段之支持需求(如：融合學習、社會參與、自主決策、經濟安全、人際社交、性別情感互動、婚姻與家庭、職場工作、老化安養)</li> <li>3. 生涯轉銜支持服務概念與策略簡介</li> </ol>	
6/21 (五)	08:30   12:30	4	語言溝通之支持服務	<ol style="list-style-type: none"> <li>1. 語言與溝通能力發展與評估簡介</li> <li>2. 語及非口語溝通障礙之成因與類型簡介</li> <li>3. 促進口語及非口語溝通之技巧</li> <li>4. 輔助溝通系統之應用</li> </ol>	雙和醫院復健醫學部 蔡園菁語言治療師
	13:30   15:30	2	生活輔具認識與運用	<ol style="list-style-type: none"> <li>1. 常見輔具類別與功能介紹</li> <li>2. 使用輔具之正確度與安全須知</li> <li>3. 輔具服務相關制度與資源</li> </ol>	基隆市輔具資源中心 林庭宇主任
6/22 (六)	08:30   10:30	2	意外與傷害處理	<ol style="list-style-type: none"> <li>1. 機構常見意外及傷害跌倒、外傷、燒燙傷、誤食不可食之物和藥物、異物哽塞等之處理原則與技巧</li> <li>2. 緊急送醫處理原則</li> <li>3. 其他常見意外走失、玩火等之預防與處理原則與技巧</li> </ol>	衛生福利部基隆醫院 護理科 曾月盃督導長
	10:30   12:30	2	照顧服務資源簡介	<ol style="list-style-type: none"> <li>1. 說明長期照顧之意義、特性、照顧服務資源及內容</li> <li>2. 介紹長期照顧資源網絡、連結與運用包括正式與非正式、第三部門、商業模式等</li> <li>3. 說明「性別主流化」之長期照顧政策</li> </ol>	
	13:30   15:30	2	疾病觀察與照顧	<ol style="list-style-type: none"> <li>1. 常見疾病症狀呼吸、腸胃、泌尿、心血管、皮膚、癲癇等之介紹</li> <li>2. 疾病徵兆觀察</li> <li>3. 疾病照顧原則</li> <li>4. 藥物安全正確使用原則</li> </ol>	
	15:30   17:30	2	與家屬溝通技巧	<ol style="list-style-type: none"> <li>1. 與家屬溝通互動之原則</li> <li>2. 與家屬溝通互動技巧</li> <li>3. 家屬意見反應之處理原則</li> <li>4. 案例分享</li> </ol>	



6/28 (五)	08:30   12:30	4	簡介身心障礙者的特質 (含長期照顧需求簡介)	1. 身心障礙者的類別之定義與身心特質 (ICF 八大系統介紹) 2. 由 ICF 之各健康層面包括功能、構造、活動、參與、以及週邊因素 (環境與個人) 等說明長照需求人口之特性	伊甸基金會 基隆職建中心 鍾雅玲主任
	13:30   17:30	4	個別化服務計畫之 設計與執行(含照顧管理)	1. 個別化服務計畫(ISP)之概念與內涵 2. 幼兒發展領域與能力評估 3. 成人生活品質八大領域簡介與需求評估 4. ISP 工作流程 (能力或需求評估、撰寫年度 ISP 目標、召開 ISP 會議擬訂執行 ISP 目標之策略、記錄目標執行狀況半年 ISP 目標執行成效檢討/評量與修正、撰寫服務報告) 5. 說明照護管理之理念、內涵與個別性照護運用 6. 介紹照護體系各領域經常使用之工具(含身障鑑定與需求評估及長期照顧管理中心功能) 7. 範例介紹	唐氏症基金會經營管理 景新身障社區長照機構 (日間照顧) 林函俞治療師
6/29 (六)	09:00   16:00	6	正向行為支持	1. 正向行為支持基礎原則介紹 2. 定義標的行為(行為嚴重度之三級概念與各級之界定與工作重點) 3. 搜集行為資料: (一)觀察之倫理 (二)行為紀錄方法簡介 4. 評估標的行為之可能成因(生理/心理/環境) 5. 分析標的行為之可能功能(含「行為動機評量表」介紹) 6. 常用之行為支持策略簡介 (一)行為支持策略之運用原則(如, 最少干擾、最少限制等原則) (二)常用支持策略簡介與執行技巧(含執行時注意事項) • 行為前策略(前室控制策略) • 行為中策略(行為介入, 含緊急行為危機處理原則與基本流程) • 行為後策略(後果處理) 7. 行為危機處理之原則與流程	行為工作室 沈盈君老師
		30	實習		
7/20 (六)	09:30   11:30	2	實習檢討		班務人員

註:本課程舉辦時間及講師為暫定, 實際授課講師依實際情形授課者為主, 惟講師資格及經費依補助單位會計作業規定辦理。



附件二

## 113 年「身心障礙福利服務專業人員教保員初階培訓課程」報名表

機構推薦人員 一般民眾

推薦機構名稱				推薦機構單位印信 (推薦機構未加蓋印信者無效)
主要聯絡人		職稱		
聯絡方式	辦公室電話： 手機： E-MAIL：			
機構地址				

### 派訓名單

序號	姓名	性別	出生年月日	身份證號	職稱	學歷	E-MAIL
							聯絡電話
1							
2							
3							
4							

### 備註：

1. 由現職身心障礙福利機構者報名為優先，如尚有名額開放一般民眾報名參加。
2. 以親送或郵寄報名，郵寄報名請來電確認，親送報名文件亦可。(不接受電話報名)
3. 各機構分配報名人數限 4 名。(若有機構報名人數未滿 4 名，名額以開放給其他機構人員遞補，若有其他額外名額再繼續開放其他團體人員)。
4. 「完成報名不等於錄取」，尚須審查學員資格。
5. 填表前詳閱報名簡章。報名表字體書寫請清晰端正、以利辨識。
6. 報名截止時間：113 年 5 月 17 日(五)下午 17:00 截止。
7. 錄取人員名單將於 113 年 5 月 24 日(五)通知。
8. 參訓者須附上參訓同意書、在職證明書(一般民眾可免附)、最高學歷影印本。
9. 凡推薦人員參訓之機構，請協助為本次教保員初級班實習機構。







一般民眾版

附件四

## 113 年度身心障礙福利服務專業人員

### 「教保員初階培訓課程」參訓同意書(一式二份)

本人：\_\_\_\_\_ (身份證統一編號：\_\_\_\_\_ )，參加  
基隆市 113 年度教保人員初階班培訓班課程。

本人已充分明瞭本次參訓課程及相關規定，並經過詳細評估後，確定  
本人可全程參與培訓課程(共 90 小時，包括專業課程 56 小時、實習課程  
34 小時)。參訓期間將確實遵守本課程之各項規定，確實執行到課及實習  
等事項，如若違反，將予以退訓，且培訓單位將不返還參訓保證金新臺幣  
3,000 元。

參訓學員簽章：\_\_\_\_\_

戶籍地址：\_\_\_\_\_

連絡電話：\_\_\_\_\_

中 華 民 國                      年                      月                      日

附件五、上課地點交通資訊(基隆市東信路 169 號 6 樓)

本中心一樓為「法務部行政執行署宜蘭分署基隆行政執行官辦公室」

<p>搭乘 火車</p>	<ol style="list-style-type: none"> <li>1. 火車站<b>南站出口</b>步行至基隆市公車總站(港西街 4 號)</li> <li>2. 搭乘 <b>201 深美國小(仁一路)</b>公車於<b>光華巷口</b>下車 → 步行至本中心。(步行約 4 分鐘)</li> <li>3. 搭乘 <b>202 深美國小(信二路)</b>公車於<b>基隆女中站</b>下車 → 步行至本中心。(步行約 3 分鐘)</li> <li>4. 搭乘 <b>203 深澳坑</b>公車於<b>基隆女中站</b>下車 → 步行至本中心。(步行約 3 分鐘)</li> <li>5. 搭乘 <b>204 教忠街</b>公車於<b>基隆女中站</b>下車 → 步行至本中心。(步行約 3 分鐘)</li> </ol> <p><b>公車資訊(自基隆公車總站出發)</b>  <b>搭乘201 請於「光華巷口」站下車</b>  <b>搭乘202、203、204 請於「基隆女中」站下車</b></p>  
<p>搭乘 客運</p>	<ol style="list-style-type: none"> <li>1. 自市府轉運站搭乘大都會客運 <b>2088A(往八斗子)</b> → 於光華巷口站下車 → 步行至本中心(約 4 分鐘)</li> <li>2. 自市府轉運站搭乘大都會客運 <b>2088(往基隆女中)</b> → 於月眉路口站下車(仁一路 27 號) → 步行至本中心(約 10 分鐘)</li> <li>3. 自國光客運台北車站搭乘 1813 路線 → 於基隆火車站(海洋廣場)下車 → 步行自基隆公車總站(港西街 4 號) → 搭乘公車資訊如上</li> </ol> 
<p>自行 開車</p>	<p>沿國道一號→大業隧道→東岸高架→仁一路，沿仁一路→東明路左轉至東信路，本中心位於左側(東信路 169 號)。</p> <p><b>提醒您：</b>          中心附近不易停車，建議多搭乘大眾運輸工具。若開車前往，車輛可停放於基隆六合收費停車場後步行前往本中心。</p>