

冬山河親水公園及航運BOT案可行性評估計畫

公聽會簡報

簡報單位：工商旅遊處

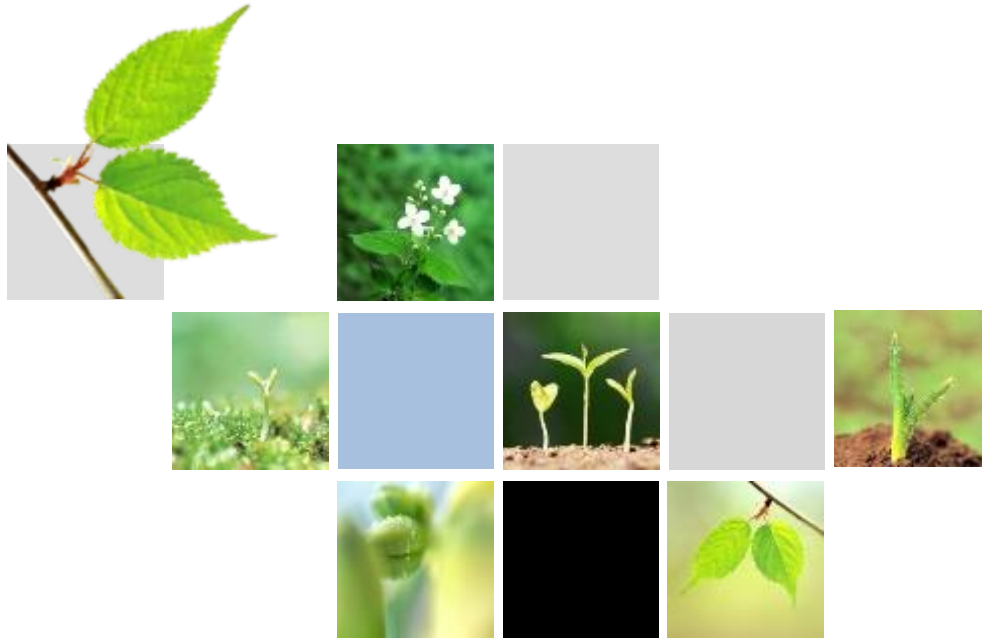
簡報大綱



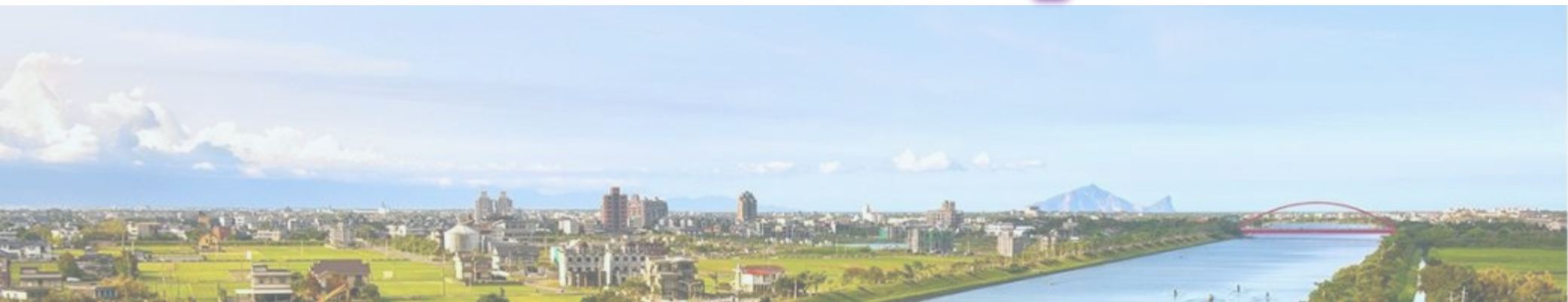
1 計畫簡介

2 開發構想

3 意見交流

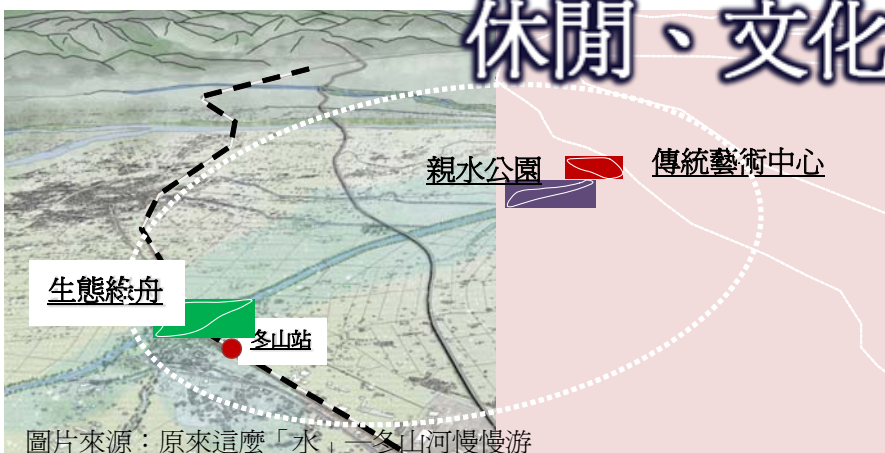


1 計畫簡介



冬山河流域三大公有園區陸續開發完成，各有不同風貌，帶來豐富的觀光能量

每年吸引近三百萬遊客

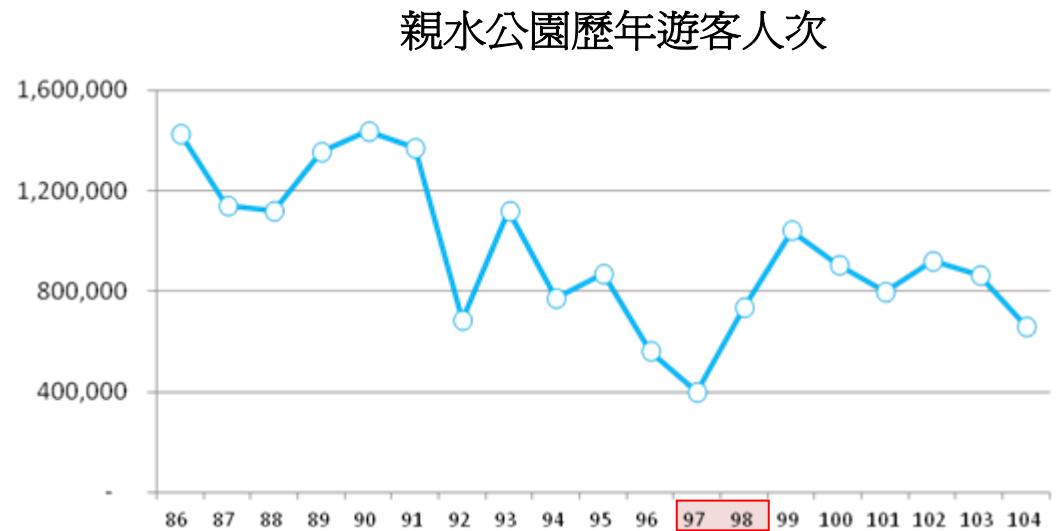


- 民國76年由日本象設計集團規劃設計，至83年完工落成
- 以「親近水，擁有綠」為規劃理念，成為與地形地貌融合之戶外水態博物館



1.西側停車場	2.遊客中心	3.野外劇場	4.遊戲天空塔	5.童玩節遊客寄物處	6.涉水區	7.河岸咖啡店
8.親水公園碼頭	9.紅龍艇庫	10.賣店及自行車租借	11.東側停車場	12.艇庫及管理科辦公室	13.水上運動艇庫預定地	14.鐵人三項訓練中心

- 親水公園自85年起作為童玩節活動舉辦場地，每年暑假吸引大量遊客，成為大型文化藝術活動典範
- 童玩節期間因有政府投入大量人力及物力，吸引較多人次造訪，其餘時間因受限於設施性質較單一且多屬靜態之活動，遊客的停留時間和重遊頻率不高
- 面對遊客人次逐年遞減、設施老舊等經營之困境，應重新思考提升親水公園土地利用價值，將現有設施與空間有效利用及活化



童玩節停辦

將冬山河流域6座碼頭、船隻及親水公園

依「促進民間參與公共建設法」委託民間興建、營運管理(BOT及OT)

公建目的 之確保

- 維持原有之公益性及使用機能，提供縣民及遊客休閒遊憩空間
- 水上運動選手訓練、競賽所需空間及時段之確保

預期效益 及目標

- 充分利用水域特性及其歷史人文特色，發展多元的休閒活動及航運
- 成爲優質之河域觀光軸帶，並與流域觀光資源整合串聯

- 將設施與空間有效利用及活化，常態性經營
- 扮演戶外水態博物園門廳之角色，整合流域各遊憩活動及觀光資源

- 引入民間豐沛資金與專業經營能力，減輕政府財務負擔
- 提升服務品質及土地利用價值，創造就業機會及促進地區觀光產業之再升級

冬山河流域

- 北起五結鄉清水大閘門
- 南至冬山鄉義成橋
- 支流為冬山河安平坑舊河道
- 主河道約9公里、安平坑舊河道0.8公里

6座碼頭周邊公有土地

- 目前僅傳藝中心碼頭及親水公園碼頭營運
- 傳藝中心碼頭、親水公園碼頭、生態綠舟碼頭位於既有園區範圍內

親水公園

- 位於冬山河西岸
- 親河路二段將其分劃為兩部分
- 土地面積合計約18.30公頃



親水公園範圍

非都分區

風景區

非都編定

親水公園：遊憩用地、丙建用地、交通用地
冬山河流域：水利用地

土地面積

約18.30公頃

容積率

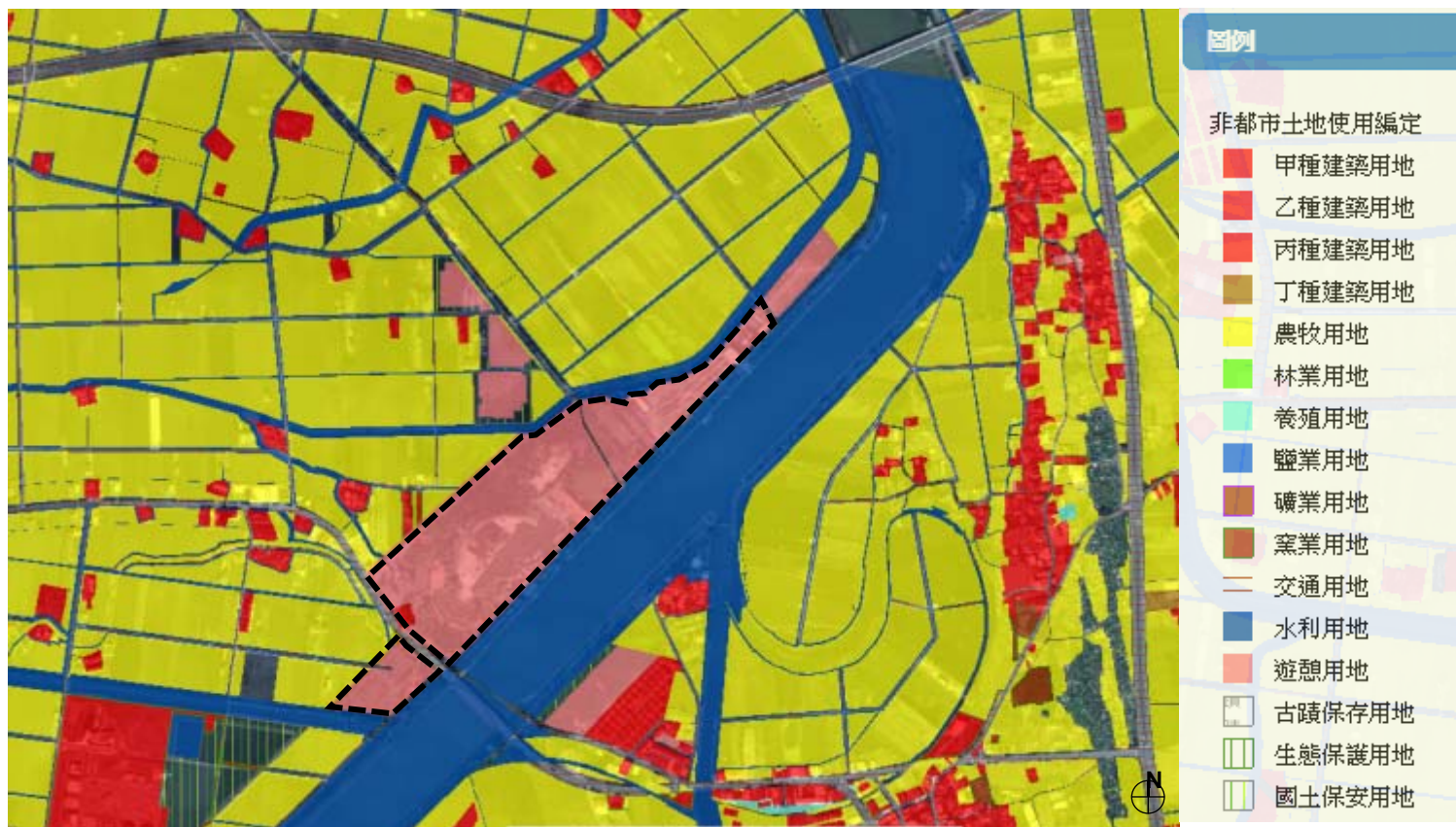
100%

建蔽率

40%

公告地價

約2.2億



冬山河6座碼頭範圍

清水大閘門碼頭

- 五結路一段及清水橋交會處旁
- 非都市土地使用分區為風景區
- 碼頭本體使用編定為**交通用地**
- 周邊腹地為遊憩用地(公有)



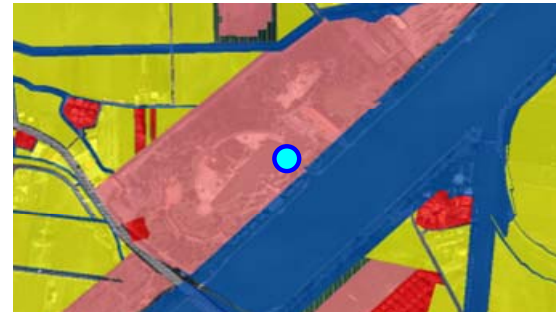
傳藝中心碼頭

- 國立傳藝中心範圍內
- 非都市土地使用分區為風景區
- 土地使用編定為**特目用地**



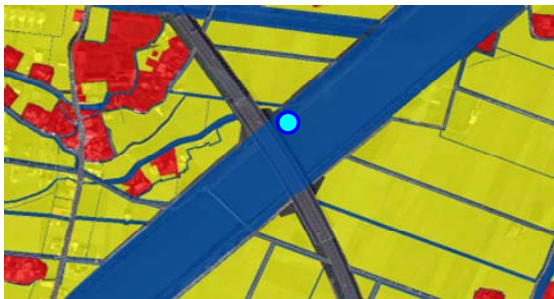
親水公園碼頭

- 冬山河親水公園範圍內
- 非都市土地使用分區為風景區
- 土地使用編定為**遊憩用地**



水火同源廣場前碼頭

- 國道5號橋下空間
- 非都市土地使用分區為風景區
- 水域範圍為**水利用地**
- 陸域範圍為**交通用地**



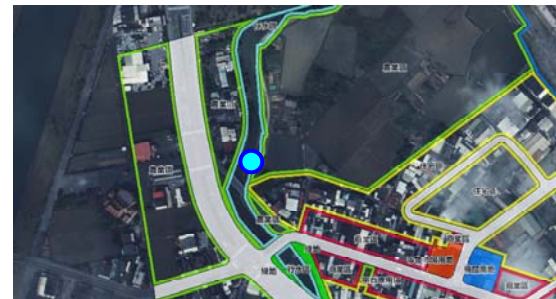
生態綠舟碼頭

- 生態綠舟園區範圍內
- 非都市土地使用分區為風景區
- 碼頭本體使用編定為**水利用地**
- 周邊腹地則為遊憩用地



安平坑舊河道碼頭

- 冬山路及冬山路二段交會處旁
- 屬於**冬山都市計畫**範圍
- 碼頭本體土地使用分區為**行水區**
- 堤岸兩側腹地則為農業區



國際觀光旅館

香格里拉渡假村
綠舞莊園 青春渡假天堂



優質河域

觀光航運 最美自行車道



特色民宿

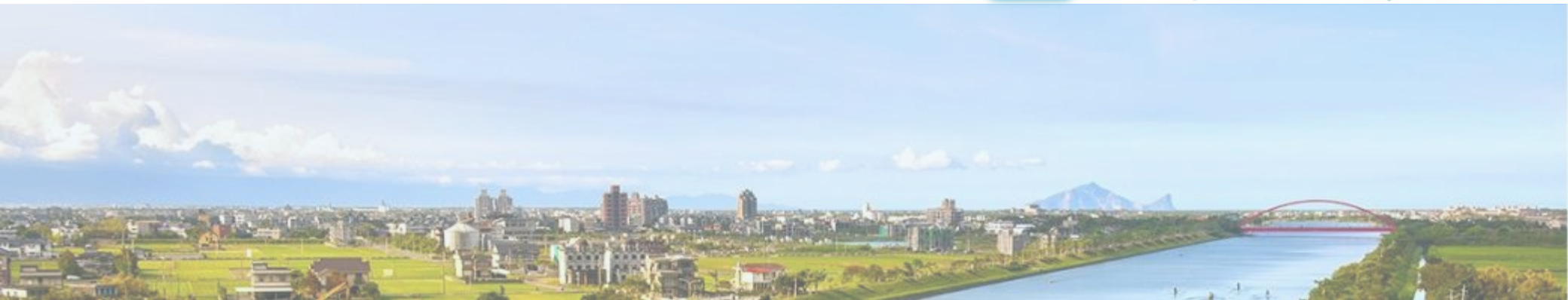
五結鄉逾200家、1,000房

休閒農場 觀光工廠

二結穀倉稻農文化館 珍珠稻草工藝館



2 開發構想



承接歷史·轉換眼界·永續漫遊

文化

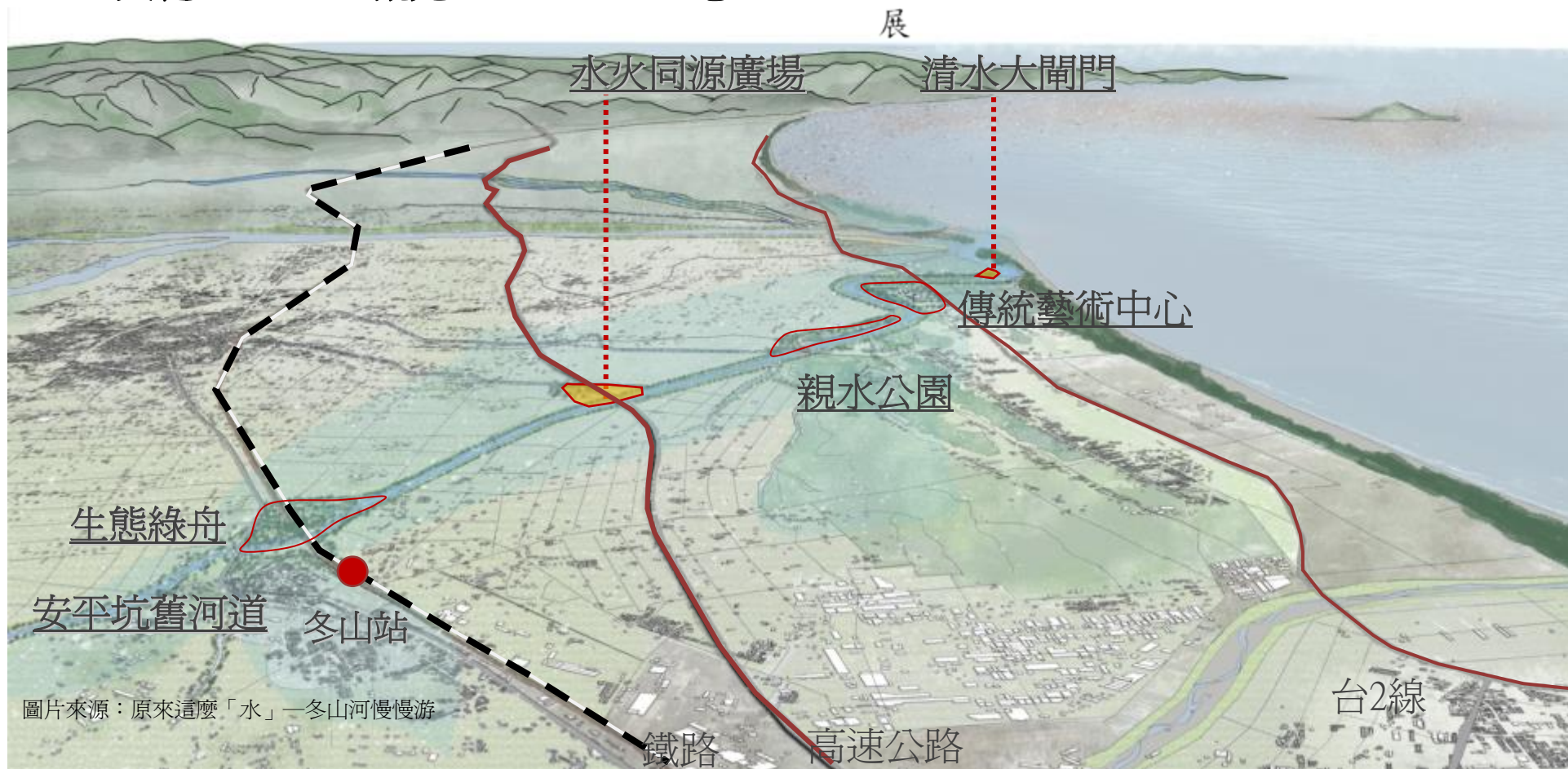
觀光

生態

點的經營 親水公園、碼頭閒置土地活化利用

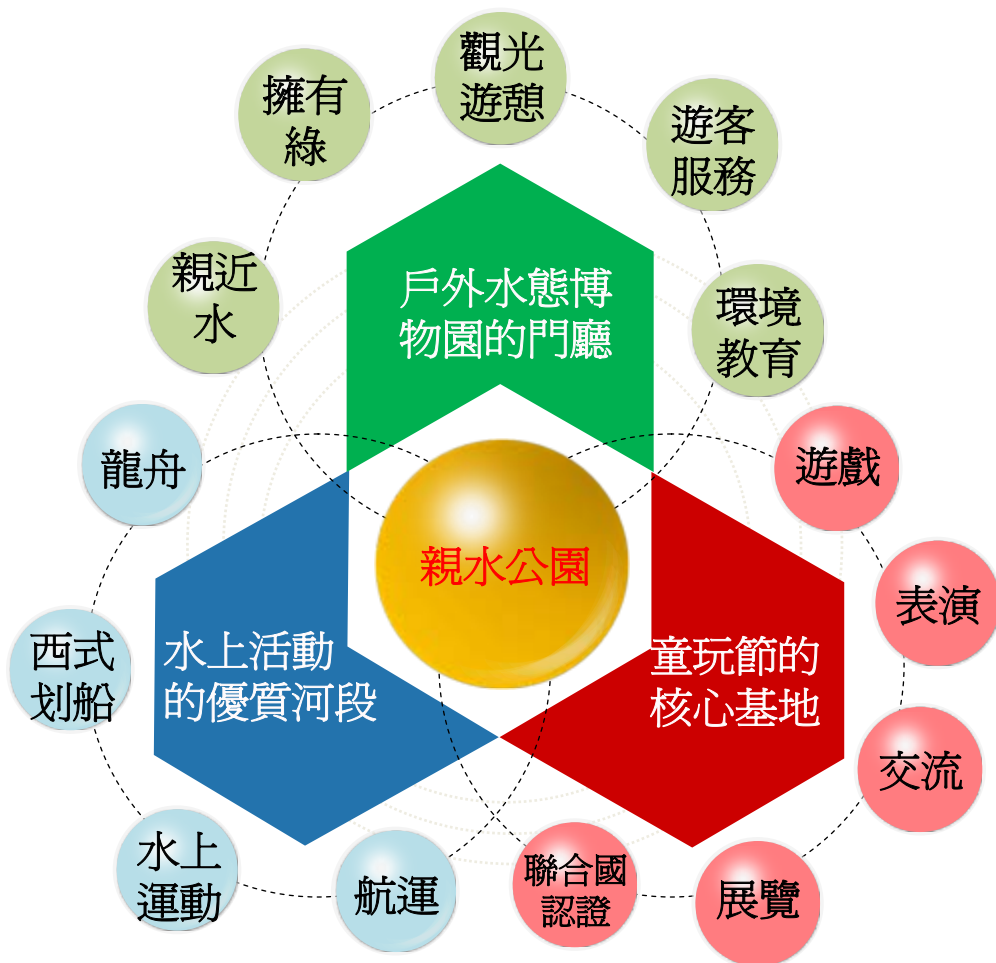
線的聯繫 水陸運具整合，提供創新旅遊體驗

面的紮根 3園區合作交流，帶動周邊觀光發展



圖片來源：原來這麼「水」—冬山河慢慢游

承接過去



歷經20年載

兒童的夢土
變成國人共同的夢土



親近水、擁有綠理念的延續
孕育創意夢想的沃土



增加導覽解說、課程講座、夜間活動

提升服務品質才能吸引更多遊客

擴大目標客群
打造全齡共融之空間



發展理念

提供完善設施
及豐富活動
延長停留時間

觀光與教育
均質發展

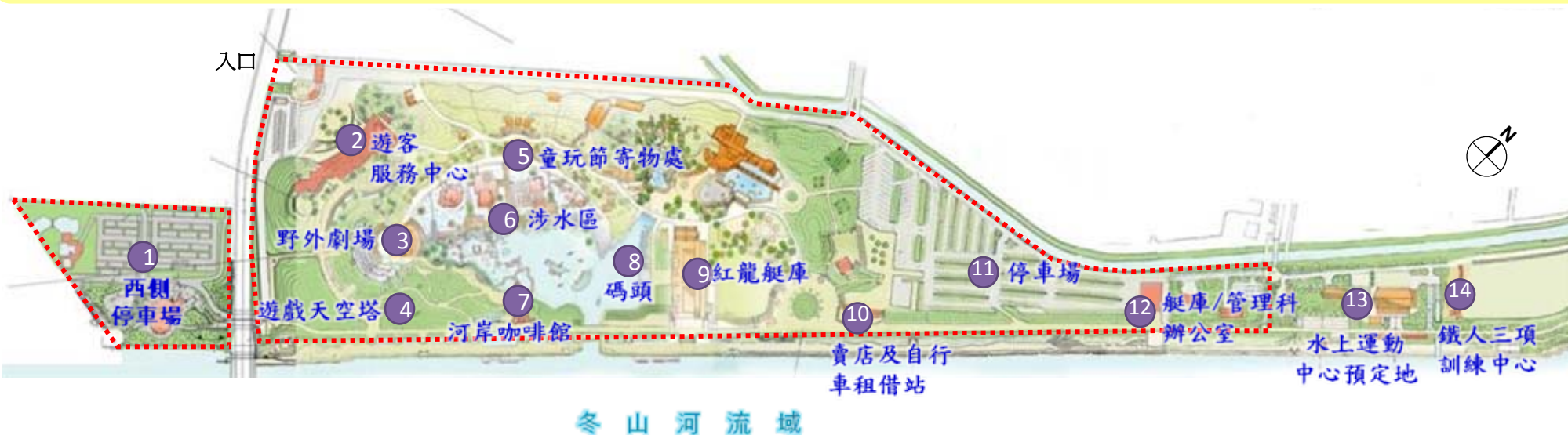


親水公園開發構想(實際經營內容以未來得標廠商規劃內容為主)

2 開發構想

方案一：戶外空間及既有建築物採OT方式，東側停車場用地以BOT方式興建一棟複合型建築

方案二：戶外空間及既有建築物採OT方式，東側停車場用地維持現況停車使用



② 遊客服務中心

- 遊客諮詢服務
- 展示館、視聽室
- 辦公室

戶外空間

- 導入體驗活動、行動餐車、手創市集

⑤ 寄物處 ⑦ 咖啡館

經營水岸咖啡館

⑩ 賣店/自行車租借站

維持原使用性質

⑨ 紅龍艇庫

1樓：研習教室、賣店
2樓：全區作景觀餐廳

⑫ 艇庫/管理科辦公室

整修為青年旅館

⑪ 東側停車場

- 作為BOT基地，打造成為國際觀光園區，提供表演、運動、休閒、餐飲、住宿等
- 降低季節及氣候對營運之影響、彌補現況較缺乏室內活動場地

供創新的旅遊體驗，成爲優質之河域觀光軸帶，並將各流域觀光資源整合成線



- 由民間機構購置新型電動船，並可於船上提供導覽、表演、餐飲服務
- 鼓勵遊客採水陸雙行低碳旅遊，未來可於各碼頭設置自行車租借站，推出水陸雙運具套票，在任一碼頭皆可上下船及自行車甲地租、乙地還，深度旅遊

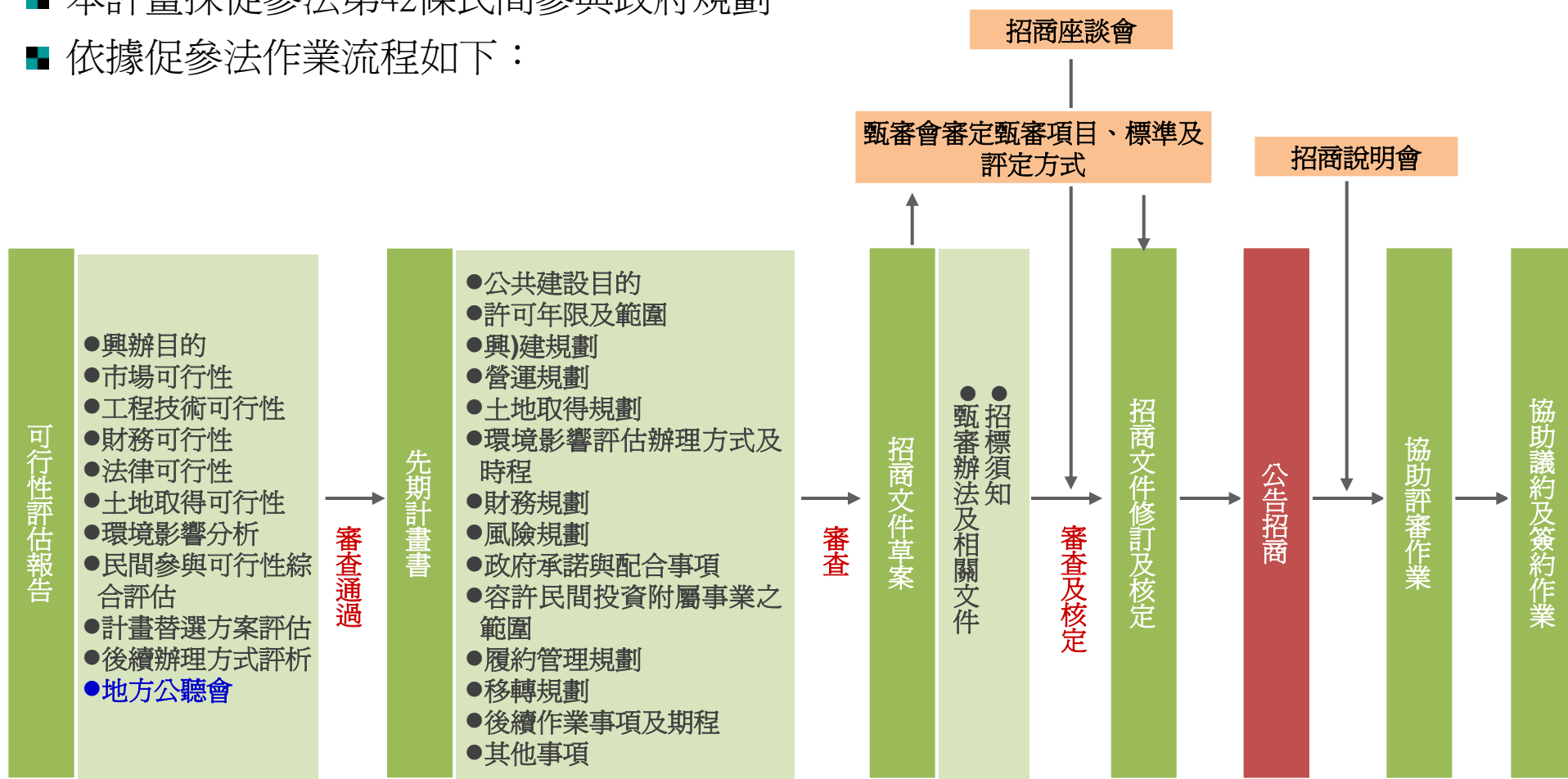


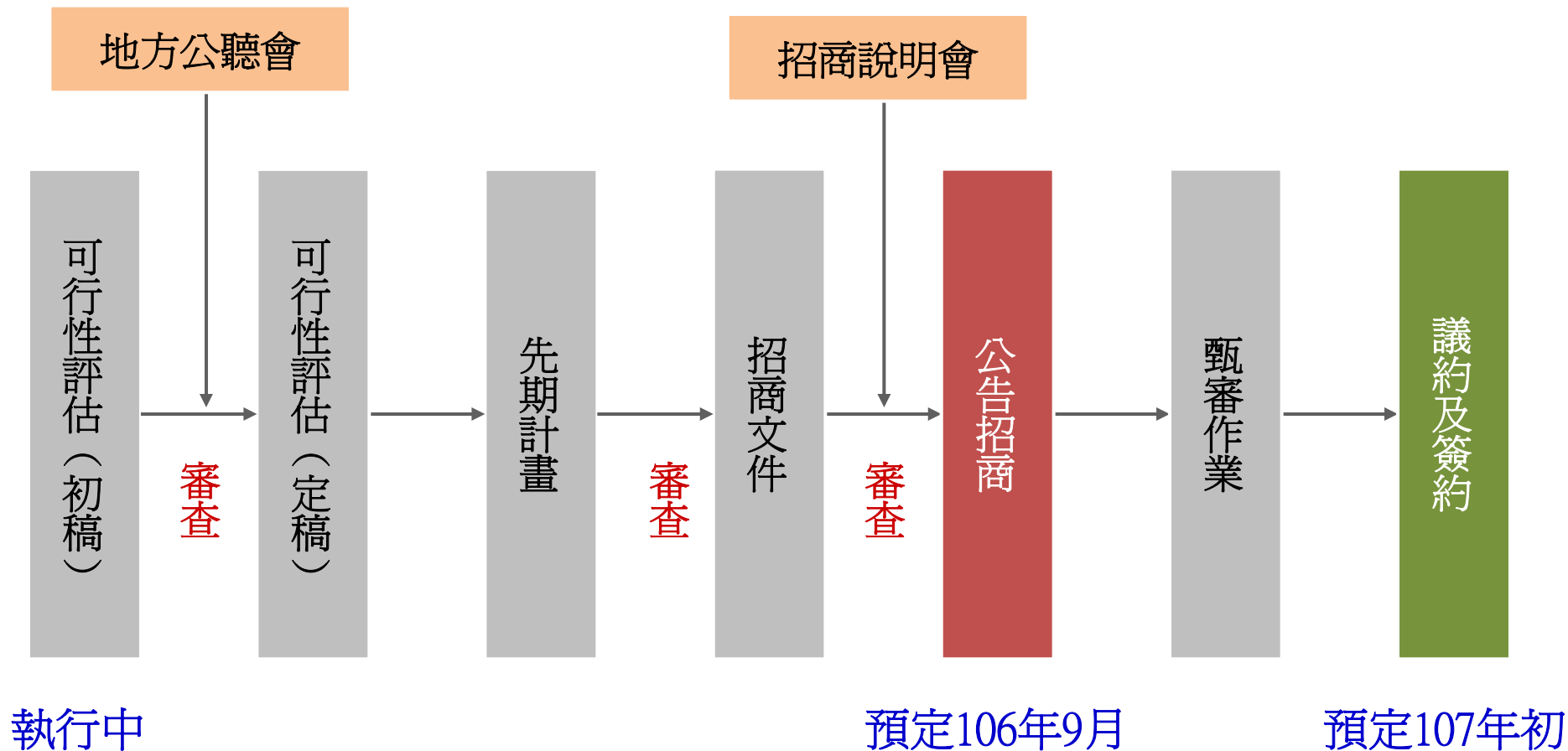
作為冬山河航運起點，周邊腹地完整，期望成為
河域新亮點，塑造類似新加坡克拉碼頭的氛圍，
吸引遊客停留

- 利用碼頭旁公有閒置土地(面積為5,352.42m²)規劃一處
結合航運售票、市集、景觀餐廳、眺望台等功能

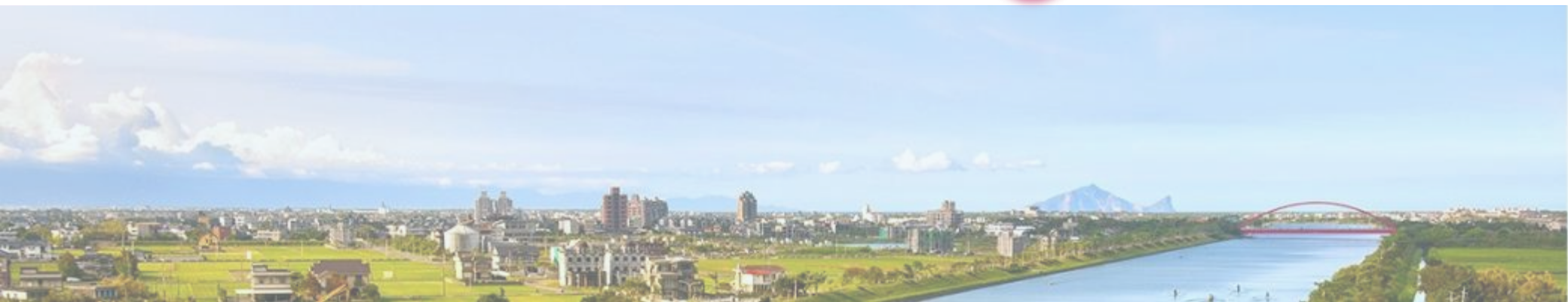


- 本計畫採促參法第42條民間參與政府規劃
- 依據促參法作業流程如下：





3 意見交流



觀光是帶動經濟發展、國際交流之關鍵

- ☑每位觀光客對經濟的貢獻度=10個居民
- ☑來臺旅客85%到訪臺北市，僅1/3到訪其他縣市
- ☑國際童玩藝術節累積吸引逾800萬人次參與

發展成爲國際觀光園區之具體作爲

- ☑環境、住宿、交通、飲食提升到國際品質
- ☑善用現有資源、文化，全民一起做觀光
- ☑深度、定點、慢活、四季皆可遊
- ☑發展會議、獎勵旅遊，吸引高端旅客



歡迎意見交流及惠賜寶貴意見

宜蘭縣政府工旅處遊憩規劃科

李明哲 先生

聯絡電話：(03) 925-1000 分機1865

傳真電話：(03) 925-2240

通訊地址：宜蘭市縣政北路1號

電子郵件：fcu0324@mail.e-land.gov.tw

台灣世曦工程顧問民參部

劉虹彤 小姐

聯絡電話：(02) 8797-3567 分機2323

傳真電話：(02) 8797-3613

通訊地址：台北市內湖區陽光街323號3樓

電子郵件：vivianliu@ceci.com.tw

Creativity 研發創新

Excellence 服務卓越

Conservation 永續經營

Integrity 正直誠信

太平洋 ▲

冬山河 ▲

蘭陽溪 ▲

國立傳統藝術中心 ▲

親水公園 ▲

簡報結束 敬請指教