



專題統計分析

宜蘭縣定額進用身心障礙者性別年齡分析 (107年1月~111年6月)

宜蘭縣政府勞工處
中華民國111年10月

宜蘭縣定額進用身心障礙者性別年齡分析

對一定員工人數以上的機關（構）課予進用身心障礙者的義務，鼓勵雇主釋出工作機會進用身心障礙者；因故無法足額進用，則課以差額補助費，其性質屬未履行特定法定義務而課徵之特別公課，收繳之差額補助費存入各縣市政府之身障者就業基金專戶，用以辦理促進身心障礙者就業相關事項¹。為了解本縣定額進用之身心障礙者是否存有性別年齡差異，茲就勞動部-勞動統計專網-性別統計專區之統計表進行分析。

壹、前言

定額進用制度為身心障礙者權益保障法第38條²所明定，以促進身心障礙者(以下簡稱身障者)的工作機會。本項政策自民國(下同)79年「殘障福利法」修訂時入法，推行至今已有32年。

本文主要運用勞動部性別統計指標及勞動部勞動力發展署第四代身心障礙者定額進用資訊管理系統所得統計資料進行分析，以作為了解近五年(107年1月~111年6月)本縣受進用之身障者之人數是否存有性別及年齡差異。

貳、雇主定額進用身心障礙者之人數及性別概況

一、本縣定額進用身心障礙者實際進用人數五年內逐年上升

依據衛生福利部公務統計網站³，截至111年6月底止，本縣身心障礙領證人數為31,728人；又參酌勞動部統計資料(下同)，同期定額進用人數為1,393人(占領證人數4.39%)。往前回溯，110年12月底止，本縣身心障

1 摘自勞動部勞動力發展署網站。(網址：<https://www.wda.gov.tw/cp.aspx?n=7AF57F63C66F7B3C>)

2 規定全文詳見全國法規資訊網。(網址：<https://law.moj.gov.tw/LawClass/LawSingle.aspx?pcode=D0050046&flno=38>)

3 衛生福利部統計處-衛生福利公務統計-身心障礙統計專區，表 1.1.6，(網址：<https://dep.mohw.gov.tw/DOS/cp-5224-62359-113.html>)

礙領證人數為31,902人，同期定額進用人數為1,434人(占領證人數4.50%)；109年12月底止，本縣身心障礙領證人數為32,001人，同期定額進用人數為1,203人(占領證人數3.76%)；108年12月底止，本縣身心障礙領證人數為32,053人，同期定額進用人數為1,146人(占領證人數3.58%)；107年12月底止，本縣身心障礙領證人數為31,921人，同期定額進用人數為1,133人(占領證人數3.55%)。綜上，進用人數呈現逐年微幅成長的趨勢【參圖1】。

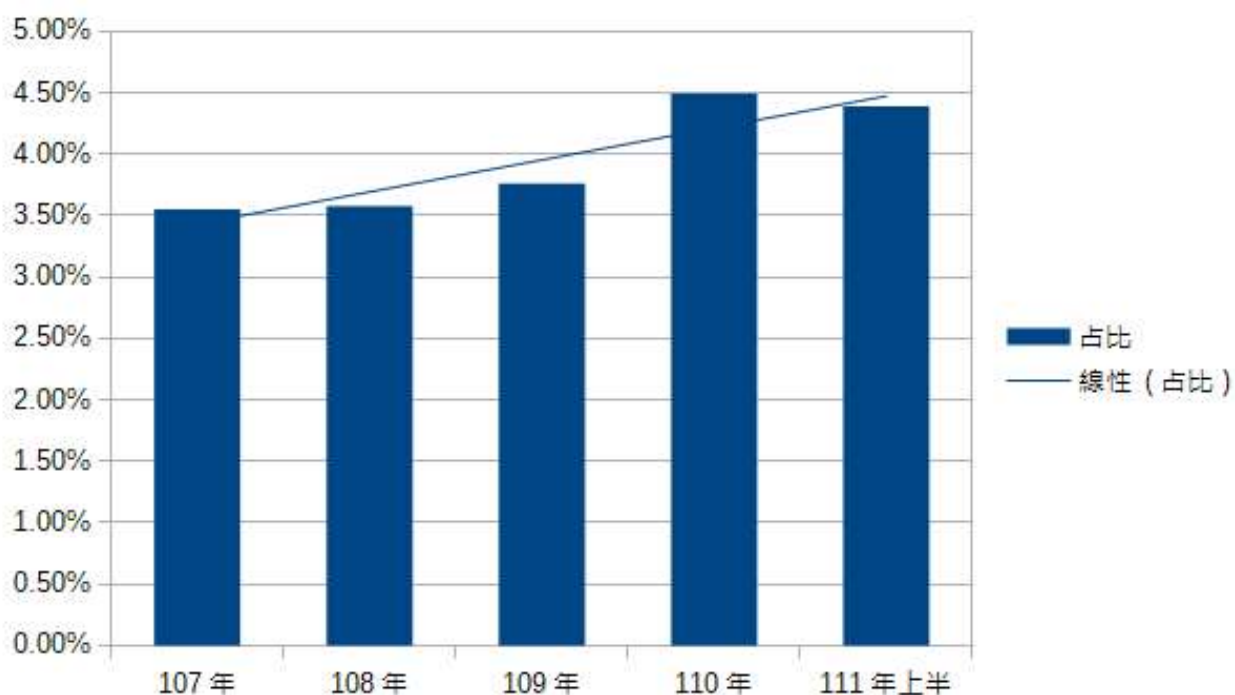


圖1 宜蘭縣身障者人數及定額進用人數變動趨勢

二、本縣定額進用身障者性比例⁴遠高於全國平均，惟近年有改善

另觀察107-109年本縣定額進用人數性比例與全國比較，本縣性比例亦較全國為高，在107及108年底之性比例差異尤為顯著(107年本縣高出35.08，108年本縣高出34.53)。惟去(110)年後有顯著改善，全國定額進用身障者性比例為165.87，本縣僅高出2.16，性比例為168.04。

三、本縣定額進用身障者性比例相較身障者性比例更傾向以男性為主

4 「性比例」定義：男性人口對女性人口的比例，即每百女子相對男子數。資料單位為：男/百女(下同)。

根據前述統計資料進一步分析男女比例，定額進用人數相較於身障者性比例更傾向以男性為主(詳參表1)。以110年12月底止資料為例，身障者領證人數在本縣性比例為118.13，但本縣定額進用人數之性比例卻來到168.04。往前回溯，自107年至109年趨勢大致相同，身障者之性比例均維持穩定狀態(男性約5成4，女性約4成6)，但在定額進用工作者部分，男性比例均達6成2以上，惟男性占比逐年下滑，且女性人數逐年上升。

表1 宜蘭縣身心障礙者及定額進用工作者性比例

單位：人數

時間/變項	性別	身障者領證人數 (本縣)	身障者領證人數 (全國)	定額進用人數 (本縣)	定額進用人數 (全國)
111年6月底	男	17,172	662,324	895	55,903
	女	14,556	533,327	501	33,871
	性 比例	117.97	124.19	178.64 (+13.60)	165.05
	合計	31,728	1,195,651	1,393	89,774
110年年底	男	17,277	667,926	899	55,901
	女	14,625	535,830	535	33,701
	性 比例	118.13	124.65	168.04 (+2.16)	165.87
	合計	31,902	1,203,756	1,434	89,602
109年年底	男	17,345	665,776	797	53,800
	女	14,656	532,163	406	31,838
	性 比例	118.35	125.11	196.31 (+27.32)	168.98
	合計	32,001	1,197,939	1,203	85,638
108年年底	男	17,410	661,690	773	53,637
	女	14,643	525,050	373	31,056
	性 比例	118.90	126.02	207.24 (+34.53)	172.71

	合計	32,053	1,186,740	1,146	84,693
107年年底	男	17,439	658,673	770	54,174
	女	14,482	515,305	363	30,599
	性比例	120.42	127.82	212.12 (+35.08)	177.05
	合計	31,921	1,173,978	1,133	84,773

資料來源：整理自衛生福利部及勞動部公示統計資料

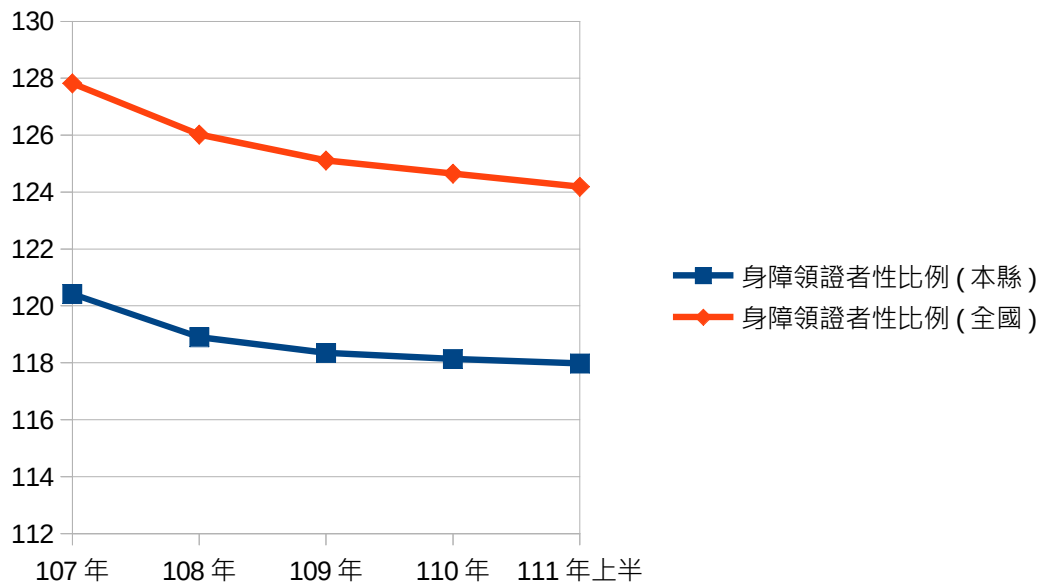


圖2-1 宜蘭縣身障領證者性比例變動趨勢與全國比較

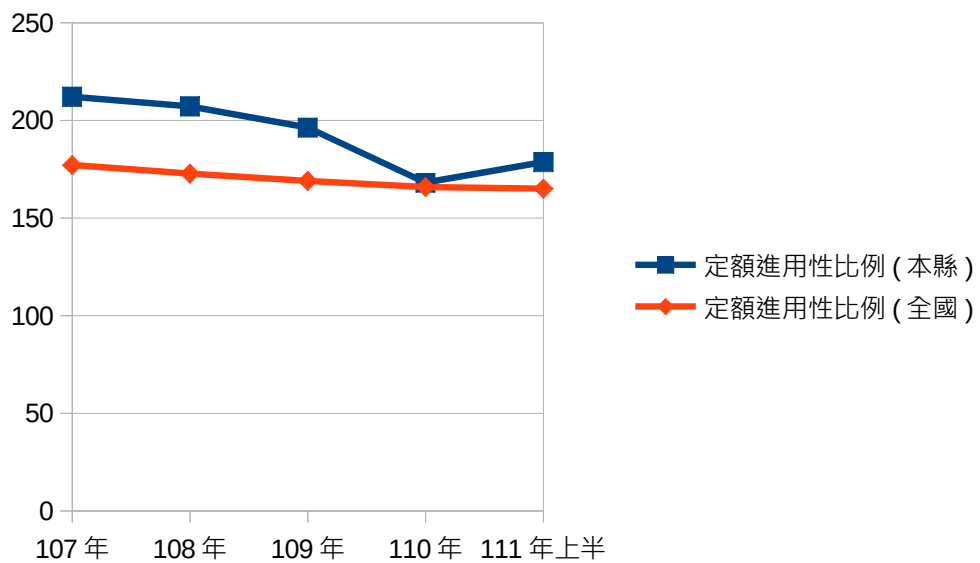


圖2-2 宜蘭縣定額進用受雇者性比例變動趨勢與全國比較

參、雇主定額進用身心障礙者之性別及年齡交叉分析

一、本縣15-24歲及50歲以上性比例落差較顯著

根據勞動部統計資料⁵，另行整理如表2-1、2-2及圖3。因原始統計資料採5齡分類，為利資料詮釋及閱讀，將資料數據分2組表格呈現：青壯年(15-39歲)、中高齡及高齡(40歲以上)。由表2-1、2-2及圖3可知，近5年來，定額進用性比例落差較顯著者(均男性居多)，大多落於15-24歲及50歲以上。以111年上半為例，性比例落差前4名依次為：50-54歲組(219.64)、65歲以上組(217.65)、20-24歲組(182.61)、60-64歲組(181.67)。

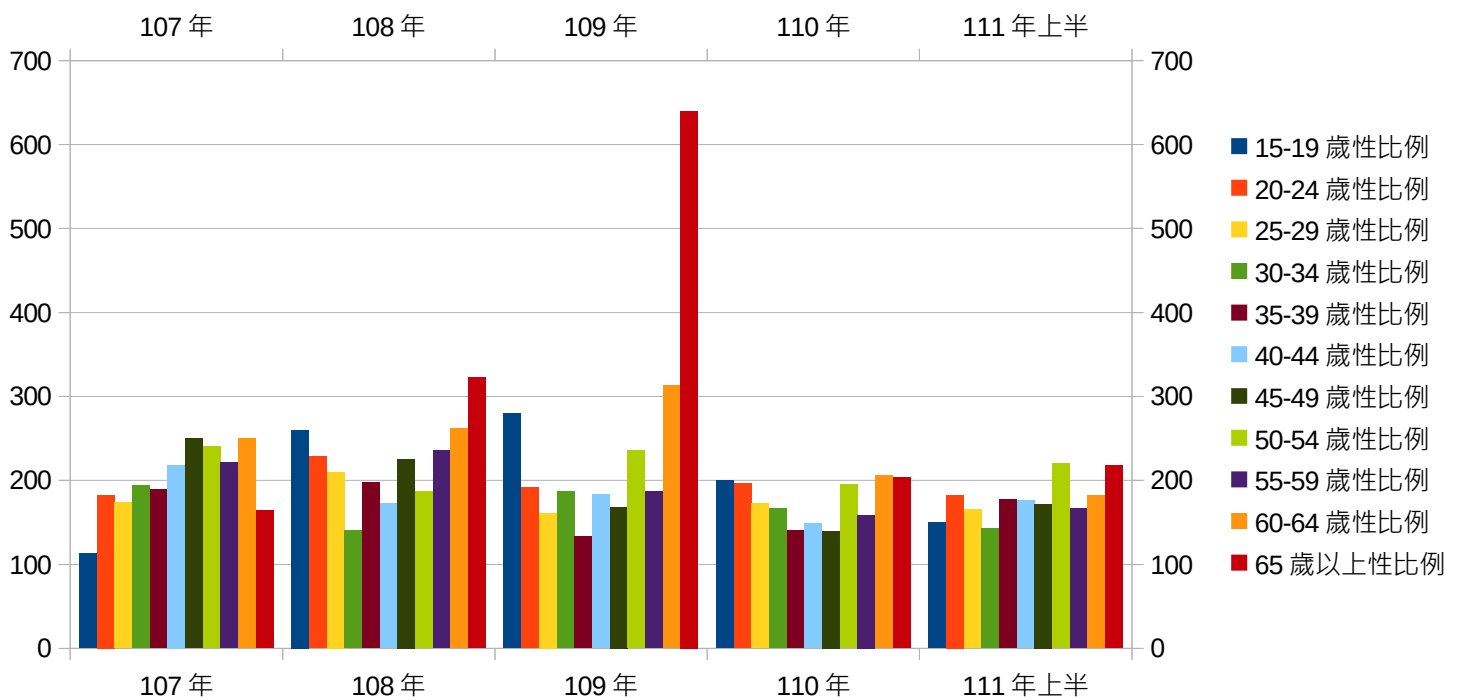


圖3 宜蘭縣各年齡層性比例趨勢變動示意圖

5 因勞動部勞動統計專網-性別統計指標網頁公示資料僅提供最近一期(111年上半年)之性別及年齡交叉表資料，110年以前各分項資料另查詢勞動部勞動力發展署第四代身心障礙者定額進用資訊管理系統。

表2-1 本縣定額進用身障工作者性別及年齡(15-39歲)交叉分析

單位：人數·百分比

時間/ 變項	性別	15-19歲 (百分比)	20-24歲 (百分比)	25-29歲 (百分比)	30-34歲 (百分比)	35-39歲 (百分比)
111年 6月底	男	9 (60%)	42 (64.62%)	63 (62.38%)	67 (58.77%)	76 (63.87%)
	女	6 (40%)	23 (35.38%)	38 (37.62%)	47 (41.23%)	43 (36.13%)
	性 比例	150	182.61	165.79	142.55	176.74
	合計	15	65	101	114	119
110年 年底	男	14 (66.67%)	49 (66.22%)	74 (63.25%)	73 (62.39%)	73 (58.40%)
	女	7 (33.33%)	25 (33.78%)	43 (36.75%)	44 (37.61%)	52 (41.60%)
	性 比例	200	196	172.09	165.91	140.38
	合計	21	74	117	117	125
109年 年底	男	14 (73.68%)	46 (65.71%)	66 (61.68%)	58 (65.17%)	72 (57.14%)
	女	5 (26.32%)	24 (34.29%)	41 (38.32%)	31 (34.83%)	54 (42.86%)
	性 比例	280	191.67	160.98	187.1	133.33
	合計	19	70	107	89	126
108年 年底	男	13 (72.22%)	48 (69.57%)	65 (67.71%)	52 (58.43%)	85 (66.41%)
	女	5 (27.28%)	21 (30.43%)	31 (32.29%)	37 (41.57%)	43 (33.59%)
	性 比例	260	228.57	209.68	140.54	197.67
	合計	18	69	96	89	128
107年 年底	男	9 (52.94%)	42 (64.62%)	52 (63.41%)	64 (65.98%)	85 (65.38%)
	女	8 (47.06%)	23 (35.38%)	30 (36.59%)	33 (34.02%)	45 (34.62%)
	性 比例	112.5	182.61	173.33	193.94	188.89
	合計	17	65	82	97	130

資料來源：整理自衛生福利部及勞動部公示統計資料

說明：百分比數值採四捨五入，故加總後不一定為100%

表2-2 本縣定額進用身障工作者性別及年齡(40歲以上)交叉分析

單位：人數·百分比

時間/ 變項	性別	40-44歲 (百分比)	45-49歲 (百分比)	50-54歲 (百分比)	55-59歲 (百分比)	60-64歲 (百分比)	65歲以上 (百分比)
111年 6月底	男	107 (63.69%)	110 (64.71%)	123 (68.72%)	115 (62.5%)	109 (64.5%)	74 (68.52%)
	女	61 (36.31%)	64 (37.65%)	56 (31.28%)	69 (37.5%)	60 (35.5%)	34 (31.48%)
	性 比例	175.41	171.88	219.64	166.67	181.67	217.65
	合計	168	170	179	184	169	108
110年 年底	男	101 (59.76%)	102 (58.29%)	119 (66.11%)	130 (61.32%)	111 (67.27%)	53 (67.09%)
	女	68 (40.24%)	73 (41.71%)	61 (33.89%)	82 (38.68%)	54 (32.73%)	26 (32.91%)
	性 比例	148.53	139.73	195.08	158.84	205.56	203.85
	合計	169	175	180	212	165	79
109年 年底	男	99 (64.71%)	91 (62.76%)	106 (70.2%)	116 (65.17%)	97 (75.78%)	32 (88.49%)
	女	54 (35.29%)	54 (37.24%)	45 (29.8%)	62 (34.83%)	31 (24.22%)	5 (13.51%)
	性 比例	183.33	168.52	235.56	187.1	312.9	640
	合計	153	145	151	178	128	37
108年 年底	男	86 (63.24%)	97 (69.29%)	99 (65.13%)	118 (70.24%)	81 (72.32%)	29 (76.32%)
	女	50 (36.76%)	43 (30.71%)	53 (34.87%)	50 (29.76%)	31 (27.68%)	9 (23.68%)
	性 比例	172	225.58	186.79	236	261.29	322.22
	合計	136	140	152	168	112	38
107年 年底	男	96 (68.57%)	110 (71.43%)	113 (70.63%)	106 (68.63%)	75 (71.43%)	18 (62.07%)
	女	44 (31.43%)	44 (28.57%)	47 (29.38%)	48 (31.17%)	30 (28.57%)	11 (37.93%)
	性 比例	218.18	250	240.43	220.83	250	163.64
	合計	140	154	160	154	105	29

資料來源：整理自衛生福利部及勞動部公示統計資料

說明：百分比數值採四捨五入，故加總後不一定為100%

二、與全國相較(111年上半)，宜蘭縣各年齡層定額進用性比例均偏高

根據勞動部111年上半之統計資料，本縣定額進用身障者之性比例與全國相比仍然偏高(本縣178.64 vs. 全國165.05)。無論在15-39歲年齡層、40歲以上年齡層，均呈現相同結果(如表3)。

表3 111年6月底本縣與全國身障工作者性別及年齡分析一覽表⁶

單位：人數

時間/變項	性別	本縣 15-39歲	全國 15-39歲	本縣 40歲以上	全國 40歲以上	本縣合計	全國合計
111年 6月底	男	257	19,173	638	36,730	895	55,903
	女	157	12,291	344	21,580	501	33,871
	性比例	163.69	155.99	185.47	170.20	178.64	165.05
	合計	414	31,464	978	58,310	1,396	89,774

資料來源：整理自勞動部公示統計資料

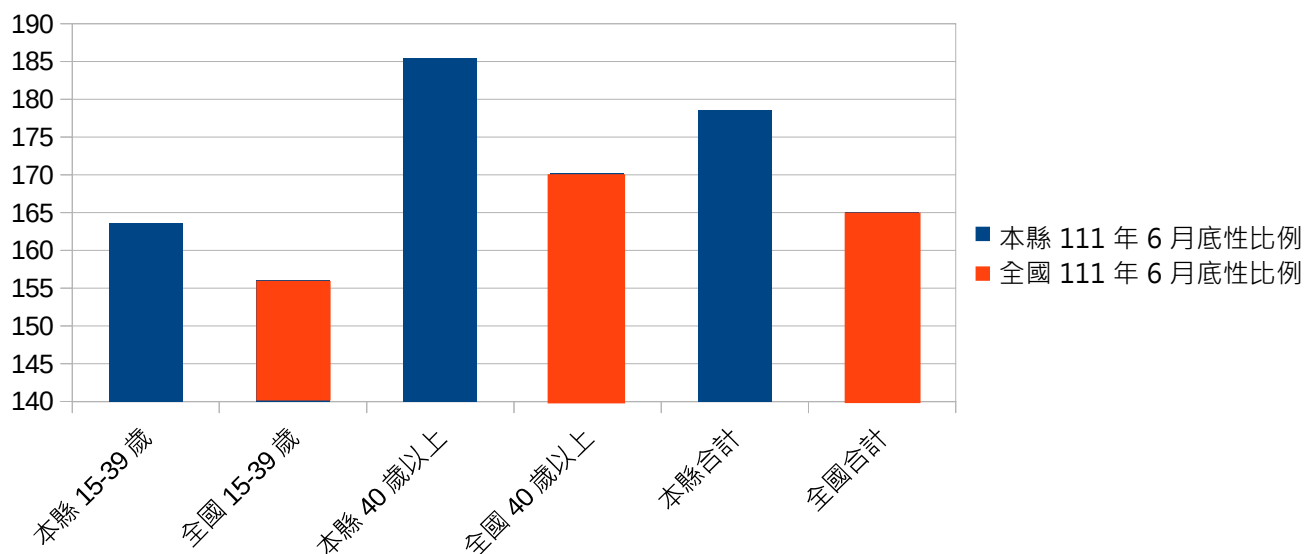


圖4 111年6月底本縣與全國身障工作者性別及年齡分析示意圖

肆、數據分析及宜蘭縣政府勞工處因應措施

綜上所述，本縣定額進用身障者確實較偏好男性，與身障者性比例相比，

⁶ 110年以前資料因勞動部統計表格在每一5齡組別並未再針對性別(男、女)分列數據，故在本縣與全國比較上，僅呈現111年上半之資料。

以及與全國數據相比均為如此，惟近兩年來，性別差異似有緩和；另由統計數據可知，本縣定額進用多分布於中高年齡層。推測本縣定額進用身障者性別及年齡偏向中高齡男性之可能原因臚列如下：

- 一、依據111年10月定額進用義務機關名冊，除機關、機構及學校共計119個單位，其餘124個民營企業單位以工礦業及製造業佔大宗(56個)，自然呈現以中高齡男性為主的生態。推測定額進用開缺產業別分布導致偏向中高齡男性的結果。
- 二、因職業災害所致身心障礙者(因工廠機器或車禍等因素導致肢體或內臟器受損)以中高齡男性居多，進而導致。

至於縣府勞工處對此現象的因應措施方面，我們提出以下建議作為日後政策研擬參考：

- 一、鼓勵企業開發多元職缺，使不同性別及年齡之身障者均享有相同機會應徵合適工作。
- 二、於提供定額進用職缺之企業及學校宣導性別平等之重要，鼓勵照顧身障者之餘，仍應注意性別友善及平等。
- 三、再深化目前推動的身障者職務再設計服務，協助雇主及訓練單位依身心障礙者的狀況及需求，進行無障礙環境或機具設備改善、提供就業輔具、工作流程改善等相關協助，以排除就業或參訓的障礙，間接促進性別平等。

伍、結語

「性別主流化」希望所有政府的計畫與法律要具有性別觀點，並在作成決策前，對男性和女性的可能影響進行分析，以促使政府資源配置確保不同性別平等獲取享有參與社會、公共事務及資源取得之機會，最終達到實質性別平等。未來本府在辦理身障者就業服務時，亦應納入性別主流化的思考，讓不同性別的身障者工作權益均得以確保。「定額進用」是法定消極性的身障者權益保障政策，仍亟待各種積極的職業輔導評量及職務再設計、庇護性就業等，創

造身障者多元的就業機會。

陸、參考資料

- 一、行政院性別平等會網站。
- 二、勞動部勞動統計_性別統計指標網站。
- 三、勞動部勞動力發展署第四代身心障礙者定額進用資訊管理系統。
- 四、衛生福利部_公務統計網站。