

宜蘭縣年齡別失業率之  
性別及時間序列分析

宜蘭縣政府勞工處

108年12月13日

## 壹、前言

失業率係國家重要經濟指標，隨全球化影響，後工業社會帶來企業與工作型態改變，無論男、女性，擁有穩定工作是國家經濟發展和社會安定的基礎。

現代社會雙薪家庭日益普遍，女性進入職場比率逐漸增加，因此破除職場性別職業隔離，推動工作與生活平衡等相關措施，兼顧工作與家庭照顧責任，鼓勵女性續留職場，亦是當今政府部門在擬定相關政策時的重要課題。

在應用上，失業率是一項經濟落後指標，因為雇用或解除雇用員工通常需要耗費一定成本，企業在景氣逐漸低迷時通常先以縮減工時因應，直到狀況愈趨嚴峻，才會考慮裁員；同樣地，景氣好轉時企業也會先以增加工時的方式因應，最後才考慮擴大雇用。雖然失業率屬於景氣循環落後指標，但失業率對一般消費者信心會有重大影響；如果無法確保未來工作是否穩當，理論上消費者將採取保守的支出態度，從而影響總體消費支出。

本篇分析主要探討本縣生理性別之男性及女性，其失業率是否隨年齡不同而有所變化，並探討不同年齡組別(採五齡組區分)之性別失業率與全國統計值之差距，進而分析出哪些「年齡x性別組」失業率居高不下(大於10%)的性別意義，以及可衍生的解決策略與政策創新，以作為未來本縣就業政策之參考。

## 貳、性別資料統計分析 (資料來源：行政院主計總處「人力資源調查統計年報」)

### 【總體失業率】

從五齡組別看過去十年(民國98~107年)宜蘭縣失業率，失業率大於10%的情形大都集中在15歲至24歲年齡層，至25歲以後，失業率逐步降低(參表1、圖1)，此與全國的趨勢大致相同(參表1、圖1)。另自98-107十年間，失業率呈現緩和降低的趨勢。

表1、宜蘭縣失業率按五歲年齡組別分

單位：%

年度	整體失業率	15-19歲	20-24歲	25-29歲	30-34歲	35-39歲	40-44歲	45-49歲	50-54歲	55-59歲	60-64歲	65歲及以上
98年	5.7	15.6	14.6	8.8	5.5	3.5	4.2	3.8	4.0	5.1	0.9	-
99年	5.1	10.3	11.4	7.1	5.9	3.5	3.9	3.7	3.6	4.9	2.1	-
100年	4.4	3.7	8.4	5.8	4.4	3.3	3.9	3.4	3.6	6.4	2.7	1.2
101年	4.3	16.5	8.6	6.9	4.5	2.8	2.1	2.8	3.8	3.6	2.1	-
102年	4.3	4.0	11.5	6.1	5.1	3.2	3.3	2.5	2.9	3.0	2.3	-
103年	3.9	4.5	10.1	6.5	3.6	4.5	2.7	1.9	2.5	2.4	2.6	-
104年	3.9	6.8	12.4	4.0	5.6	3.1	1.8	1.6	2.5	4.4	1.7	-
105年	4.0	5.7	9.2	4.7	3.6	2.9	2.0	2.4	3.5	5.6	5.6	-
106年	3.8	13.1	10.2	8.3	2.1	2.8	3.7	1.8	1.8	1.6	1.6	-
107年	3.8	3.9	7.2	8.2	3.3	3.0	2.4	3.2	1.8	3.1	2.2	0.1

表2、全國失業率按五歲年齡組別分

單位：%

民國年	總計	15-19歲	20-24歲	25-29歲	30-34歲	35-39歲	40-44歲	45-49歲	50-54歲	55-59歲	60-64歲	65歲及以上
98年	5.85	13.55	14.67	8.77	5.82	4.64	4.23	4.27	4.14	3.54	2	0.18
99年	5.21	10.93	13.51	8.15	5.19	4.1	3.77	3.89	3.5	3.06	1.5	0.19
100年	4.39	11.22	12.71	7.11	4.32	3.32	3.02	2.99	2.66	2.44	1.57	0.18
101年	4.24	9.8	13.17	7.08	4.34	3.37	2.76	2.55	2.35	2.14	1.69	0.19
102年	4.18	9.65	13.75	7.11	4.2	3.37	2.51	2.59	2.26	2.15	1.32	0.17
103年	3.96	8.78	13.25	6.84	4.04	3.26	2.58	2.37	2.12	2.04	1.23	0.13
104年	3.78	8.63	12.59	6.55	3.97	3.14	2.37	2.36	2.06	1.76	1.16	0.14
105年	3.92	8.94	12.62	6.76	3.79	3.41	2.66	2.51	2.15	1.92	1.63	0.14

圖1、宜蘭縣近10年失業率情形

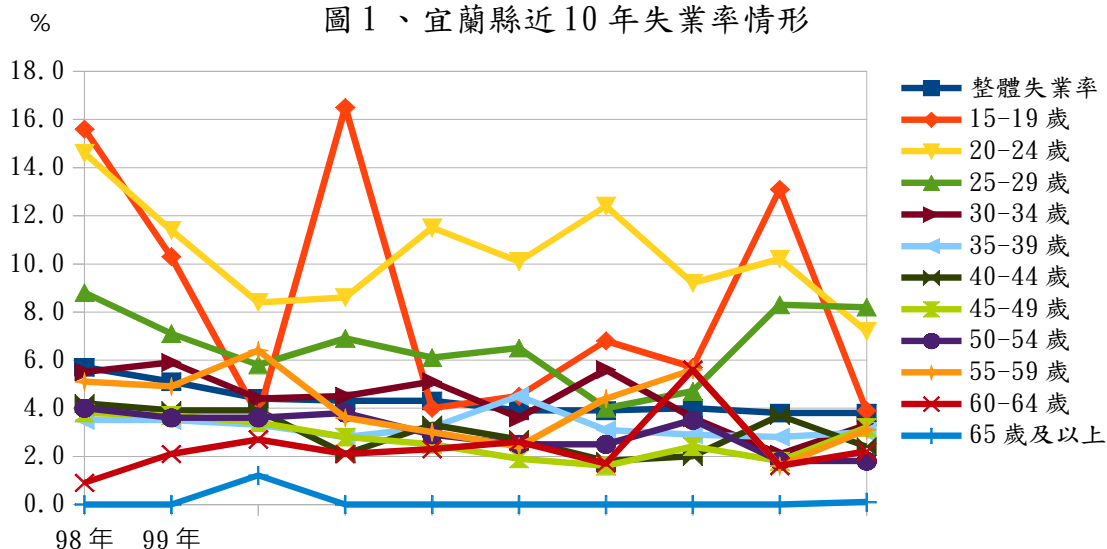
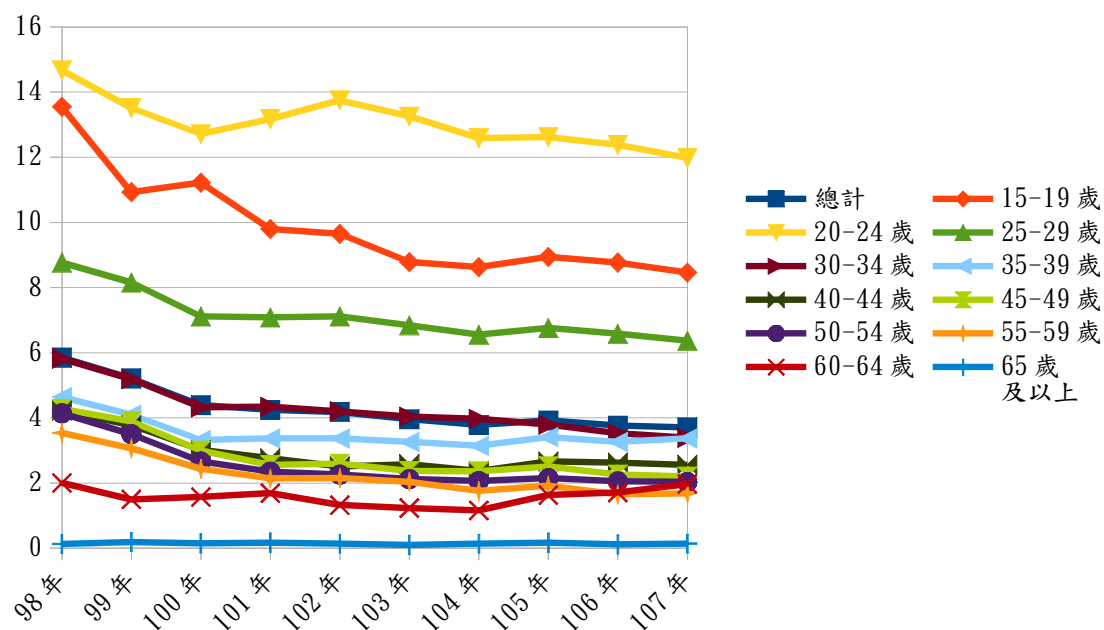


圖2、全國近10年失業率情形



## 【性別失業率】

進一步觀察過去十年(民國98~107年)宜蘭縣的性別失業率可以發現，整體來說，男性失業率略大於女性失業率，此與全國趨勢一致(參表2、3、4、5、6)。進一步分析其中年齡別，宜蘭縣15-24歲年齡層的失業率，與全國類似，有逐年緩和降低的趨勢，但在男性失業率方面，宜蘭縣呈現時高時低起伏不定的情形，特別是15-19歲年齡層，較難看出時間序列的趨勢；相較於男性失業率，女性失業率在這個年齡層則有顯著降低。另值得觀察的是，宜蘭縣男性25-29歲年齡層失業率近三年來顯著攀升，女性並無此情形。

表3、宜蘭縣男性失業率按年齡別分

年度	整體失業率	單位：%										
		15-19歲	20-24歲	25-29歲	30-34歲	35-39歲	40-44歲	45-49歲	50-54歲	55-59歲	60-64歲	65歲及以上
98年	6.0	13.6	16.2	10.3	6.0	3.6	4.6	4.6	3.9	6.6	1.1	-
99年	5.5	5.1	9.2	8.8	6.8	3.6	4.0	5.1	4.9	6.4	2.4	-
100年	4.8	2.2	10.2	5.8	4.8	3.9	4.0	4.2	3.8	7.7	3.7	1.2
101年	4.5	20.9	9.0	7.0	5.1	3.9	2.2	2.9	4.0	3.7	2.3	-
102年	4.7	3.7	10.2	6.6	6.7	4.7	3.9	3.1	3.9	3.4	3.1	-
103年	3.7	4.0	9.7	6.5	2.1	6.0	1.0	1.8	3.2	3.1	3.7	-
104年	4.0	4.9	12.8	3.9	6.1	3.3	2.5	0.9	3.3	5.6	1.1	-
105年	4.5	8.7	7.1	3.8	3.7	3.4	3.1	2.7	5.5	7.8	7.6	-
106年	4.1	16.4	11.8	9.4	1.6	2.4	5.2	2.0	2.1	1.8	2.4	-
107年	4.1	6.0	5.8	12.2	2.7	2.8	3.3	3.3	2.4	3.6	2.1	0.2

表4、全國男性失業率按五歲年齡組別分

年	總計	單位：%										
		15-19歲	20-24歲	25-29歲	30-34歲	35-39歲	40-44歲	45-49歲	50-54歲	55-59歲	60-64歲	65歲及以上
98年	6.53	13.38	16.15	10.26	6.76	5.52	5.31	5.07	5.02	4.43	2.3	0.18
99年	5.8	10.97	14.2	9.4	6.04	4.76	4.79	4.88	4.26	3.83	1.73	0.19
100年	4.71	10.68	13.04	7.86	4.67	4.13	3.67	3.65	3.22	3.05	1.83	0.18
101年	4.49	9.9	13.28	7.72	4.86	3.85	3.38	3.03	2.89	2.69	2.06	0.19
102年	4.47	8.62	14.13	7.96	4.91	3.9	2.97	3.27	2.65	2.48	1.64	0.17
103年	4.27	9.64	13.69	7.36	4.68	3.6	3.1	3.11	2.68	2.36	1.39	0.13
104年	4.05	8.24	13.23	6.9	4.38	3.64	3.15	2.98	2.33	2.1	1.15	0.14
105年	4.19	8.76	12.31	7.52	4.2	3.87	3.12	3.19	2.6	2.17	1.88	0.14
106年	4	8.49	11.97	7.16	3.98	3.73	3.29	2.82	2.39	1.96	1.88	0.13
107年	3.89	9.5	11.63	7.32	3.77	3.66	2.79	2.7	2.23	1.79	2.17	0.14

圖3、宜蘭縣近10年男性失業率情形

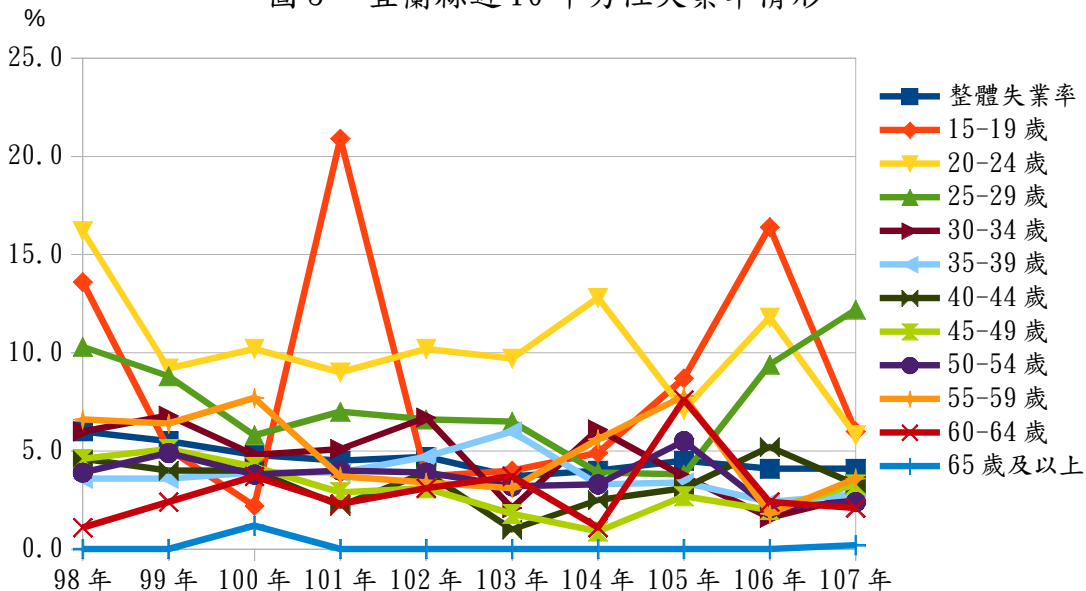


圖4、全國近10年男性失業率情形

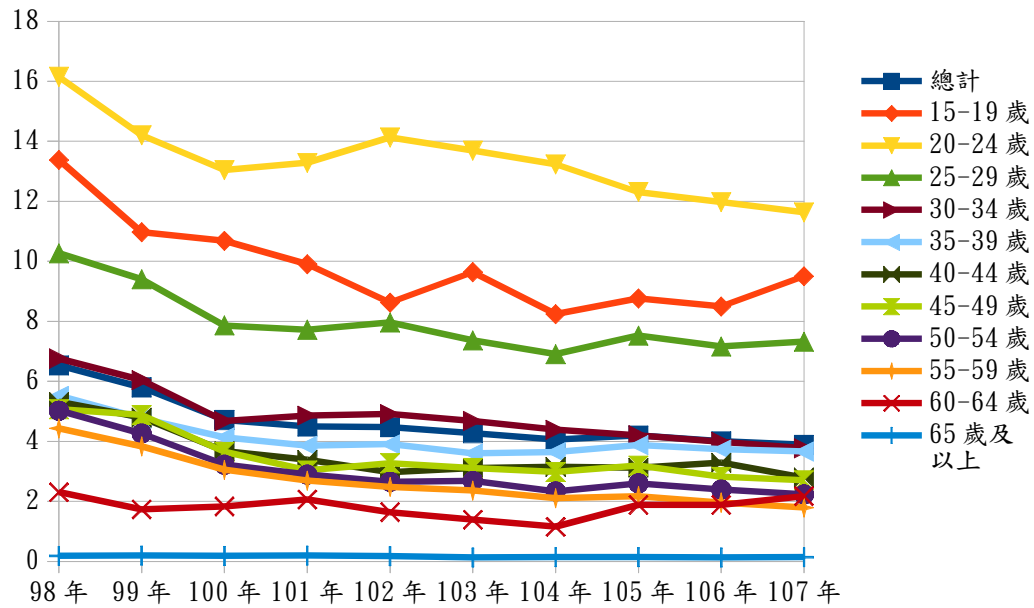


表5、宜蘭縣女性失業率按年齡別分

單位：%

年度	整體失業率	15-19歲	20-24歲	25-29歲	30-34歲	35-39歲	40-44歲	45-49歲	50-54歲	55-59歲	60-64歲	65歲及以上
98年	5.3	17.5	13.2	7.0	4.8	3.3	3.6	2.7	4.2	1.9	0.6	-
99年	4.6	14.9	13.2	5.4	4.7	3.4	3.6	1.7	1.6	1.9	1.5	-
100年	3.9	5.0	6.9	5.7	3.9	2.7	3.8	2.3	3.3	3.6	-	1.1
101年	4.0	11.5	8.2	6.9	3.9	1.5	1.9	2.8	3.3	3.5	1.7	-
102年	3.6	4.5	12.7	5.7	3.1	1.2	2.5	1.6	1.1	2.3	0.5	-
103年	4.3	5.5	10.5	6.5	5.5	2.6	4.7	2.1	1.3	1.2	0.1	-
104年	3.8	9.7	12.0	4.1	5.1	2.7	1.0	2.5	1.3	2.0	2.9	-
105年	3.2	1.7	11.6	5.7	3.4	2.3	0.6	1.9	0.4	1.4	1.1	-
106年	3.4	5.8	8.4	7.2	2.8	3.2	1.9	1.5	1.4	1.1	-	-
107年	3.3	-	8.7	4.0	4.0	3.3	1.4	3.2	0.8	2.3	2.6	-

表6、全國女性失業率按五歲年齡組別分

單位：%

	總計	15-19歲	20-24歲	25-29歲	30-34歲	35-39歲	40-44歲	45-49歲	50-54歲	55-59歲	60-64歲	65歲及以上
98年	4.96	13.71	13.53	7.19	4.69	3.54	2.8	3.12	2.7	1.82	1.31	-
99年	4.45	10.89	12.96	6.86	4.17	3.28	2.44	2.5	2.29	1.6	0.99	0.19
100年	3.96	11.82	12.44	6.36	3.9	2.32	2.18	2.07	1.78	1.31	0.94	0.09
101年	3.92	9.68	13.08	6.44	3.72	2.78	1.99	1.89	1.53	1.13	0.8	0.13
102年	3.8	10.84	13.41	6.25	3.4	2.72	1.94	1.69	1.68	1.58	0.57	0.07
103年	3.56	7.59	12.83	6.3	3.3	2.85	1.97	1.43	1.31	1.51	0.89	0.03
104年	3.44	9.21	11.97	6.19	3.52	2.56	1.44	1.57	1.69	1.2	1.19	0.16
105年	3.57	9.23	12.94	5.97	3.33	2.86	2.13	1.67	1.52	1.5	1.12	0.27
106年	3.45	9.18	12.8	5.97	3.01	2.71	1.86	1.58	1.58	1.14	1.37	0.07
107年	3.48	6.78	12.34	5.39	2.96	3.02	2.28	1.59	1.75	1.51	1.57	0.14

圖 5、宜蘭縣近 10 年女性失業率情形

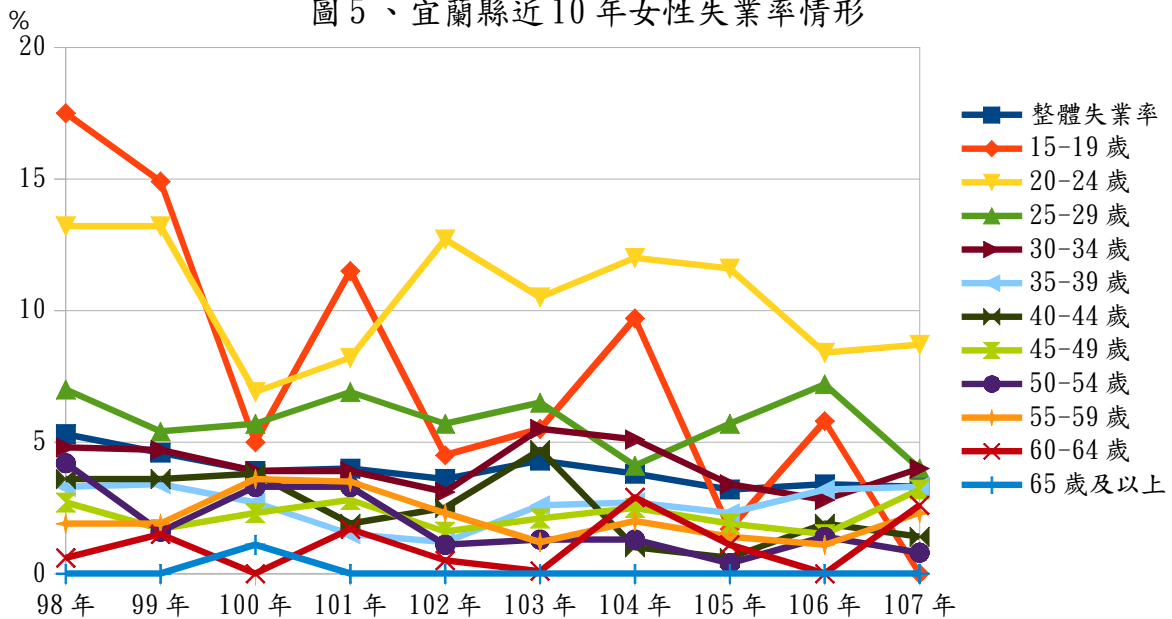
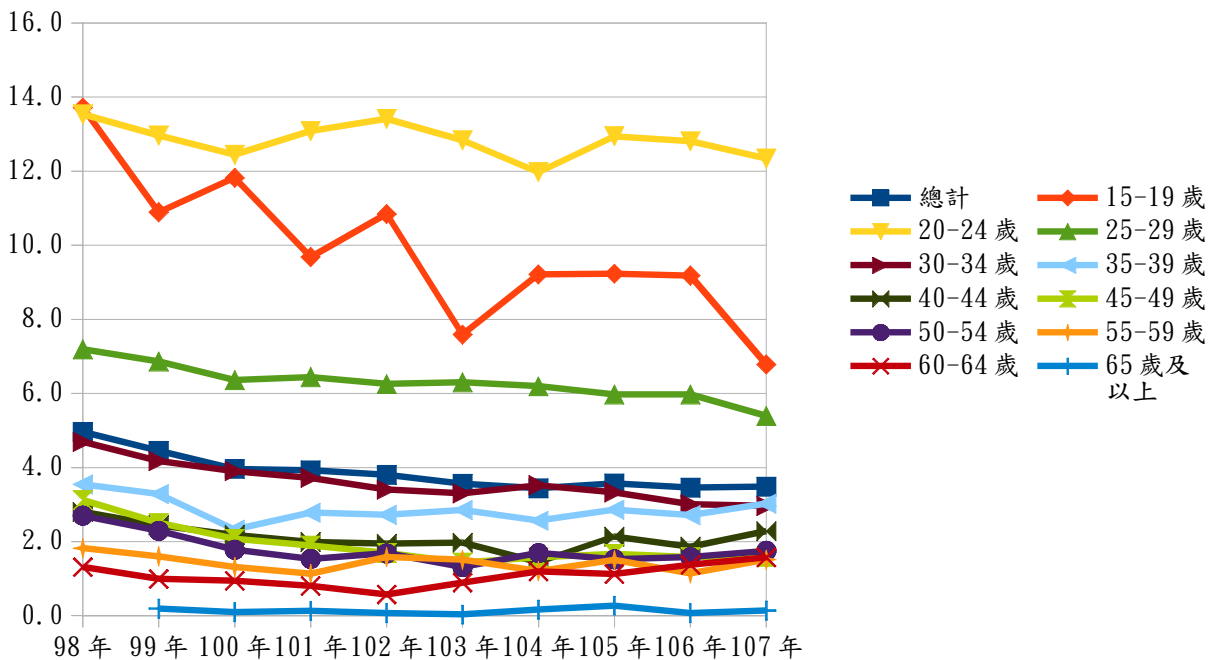


圖 6、全國近 10 年女性失業率情形



### 參、性別處境議題之對應策略

針對近三年來宜蘭縣男性25-29歲年齡層失業率顯著攀升，女性卻無此情形之原因及意義，試分析如下：

- 一、一般大專畢業者年齡為23歲左右，25-29歲為社會新鮮人，若大舉投入宜蘭縣就業市場，卻未找到工作或待業，即可能淪為失業。近年來返鄉就業創業議題熱烈，尤其以男性社會新鮮人為大宗，若25-29歲年齡層之返鄉青年未尋得適合工作，或在宜蘭工作不穩定，在統計上即有可能被視為「失業者」。

- 二、社會普遍刻板印象對男性有較高職涯期待，故男性社會新鮮人返鄉尋職或創業時，對薪資待遇或發展前景的期待較女性為高。宜蘭薪資水準與鄰近都會區及工商區域相較較低，商業強度也較弱，故宜蘭縣勞動力人口中的男性社會新鮮人回到家鄉後傾向不願屈就；女性因社會刻板印象對家庭照顧之期待，即便因經濟壓力出外尋職仍是以行政、文書、銷售等上班時間較固定之職業類別為主，對於工作發展前景的需求較男性為低。
- 三、就全國近十年來整體失業率數據來看呈現溫和下降的趨勢，尤其以15-24歲處於青年之社會新鮮人來說，下降幅度更為明顯，顯示政府對青年失業的相關努力已見成效，且就業市場運作尚稱平穩。惟就本縣而言，整體失業率趨勢雖與全國一致，但在15-24歲青年族群來說卻呈現起伏不定，且未明顯改善的趨勢，從此年齡層數據中更可發現，男性失業率的趨勢發展相較女性更不容樂觀。

基此分析，本府試提出以下策略因應：

- 一、深化青年學院及青年交流中心功能，凝聚宜蘭15-24歲返鄉青年社群，建立支持團體，促進該年齡層之就業信心及職涯穩定度。
- 二、鼓勵15-24歲青年族群參與企業實習或工讀，培育青年之未來工作職能。
- 三、藉由建立支持團體分攤女性育兒照顧壓力，或鼓勵配偶育兒，增進女性投入職場或創業動力。
- 四、有關本縣青年男性失業率改善之道，建議可透過親職教育著手，翻轉傳統刻板印象，除鼓勵男性可在家育兒，亦可藉由親職教育消除不符合經濟現實的職涯期待；另可鼓勵女性青年在家庭支持足夠的狀況下勇於創業或投入職場，或與配偶共同發展微型事業，增進家戶經濟收入，有利於經濟自主。

## 肆、結論與建議

本縣因鄰近大臺北地區及工商發達的桃園、新竹等縣市，加以高速公路建構一日生活圈，一方面雖可促進在地物產便利銷售；一方面卻也加速青年族群向外求職之誘因。就性別差異來看，本縣青年男性失業率較青年女性為嚴重，可透過建構支持團體，鼓勵其翻轉職涯刻板印象，或與配偶共同發展微型事業，增進自我支持之家庭經濟，或善用社區化育兒托兒措施，增進青年就業潛力以利充分就業。