

## 第四章 農村總體環境

第一節 總體生產環境

第二節 總體生活環境

第三節 總體生態環境

第四節 總體人文景觀及休閒遊憩環境



# 第一節 總體生產環境

## 一、氣候土壤<sup>1</sup>

### (一) 氣候

宜蘭縣位於台灣東北部，屬副熱帶季風氣候區華南型，全區受季風風向及地形影響，終年有雨，雨日超過 200 天，梅雨之前的四月或無颱風的七月是年中短暫的乾季，山區年雨量最高達 5500mm，平原地區多在 2500~3000mm 之間，迎風面與北風坡雨量相差一倍以上，區域差異甚大，年中雨量最多的月份是九月至十二月，在冬山河上游新寮地區是有名的暴雨中心，1967 年 10 月 18 日因受颱風環流、東北季風及地形影響，造成一日暴雨高達 1672.5mm，三日(17-19 日)暴雨 2748.6mm 的雨量，成為全球罕見的記錄。

#### 1. 氣溫

平原地區年平均溫度為 22℃，一月平均氣溫 15~16℃，七月平均氣溫則在 27~28℃ 之間，七百公尺之丘陵地區年平均溫度 18℃，一月平均溫度在 12℃ 以下，七月在 24~25℃ 間，2000 公尺以上的高山，年平均氣溫在 12℃ 以下，一月則在 6℃ 以下，最熱的七月平均溫度亦在 18℃ 以下。

#### 2. 風速

平原地區平均風速每秒 1.5 公尺，山地約為 2.2 公尺，每年十月至翌年三月有半年之東北季風，但受地形影響，在近陸低空偶有西南風(反向風)出現，至於夏季則盛行東風或東北風。每年七、八、九月颱風侵襲最盛的月份；根據中央氣象局的統計，超過四分之三的侵台颱風，會對宜蘭造成嚴重的影響。

#### 3. 濕度及日照

由於終年有雨，宜蘭相對濕度之高，是全台灣之冠，個月平均相對濕度皆在 83% 以上，年平均為 86%，高山地區和太平山更高達 93%。同樣的本區雲量多，日照少，平地平均雲量高達十分之八以上，山區則更高，全年平均日照率為 33%，僅次於基隆，最低之十一月平均日照率不到 20%。

### (二) 地質土壤

請詳閱<附冊>，附件一之七、地質土壤分析。

---

<sup>1</sup>土壤資料請參閱附件六。

## 二、農村土地使用現況

### (一) 區域計畫法所劃定之耕地

依區域計畫法規劃所劃設，有一般農業區、特定農業區、山坡地保育區與森林區；或根據農發條例第三條第十一款，耕地指依區域計畫法劃定為特定農業區、一般農業區、山坡地保育區及森林區之農牧用地。

根據區域計畫法施行細則第十三條規定，特定農業區為優良農地或曾經投資建設重大農業改良設施，經會同農業主管機關，認為必須加以特別保護而劃定者；一般農業區為特定農業區以外供農業使用之土地；為保育利用森林資源，並維護生態平衡及涵養水源，依森林法等有關法令，會同有關機關劃定者，稱之為森林區；而山坡地保育區則為保護自然生態資源、景觀、環境，與防治沖蝕、崩塌、地滑、土石流失等地質災害，及涵養水源等水土保持，依有關法令，會同有關機關劃定者。

宜蘭縣特定農業區主要分佈於平原地區，山坡地保育區則分佈於平原近山地帶、蘭陽溪部分流域，以及南澳河流域等地區。一般農業區零星分佈於得子口溪與平原周邊地區，森林區面積最大，山區大多屬於森林區的範圍。

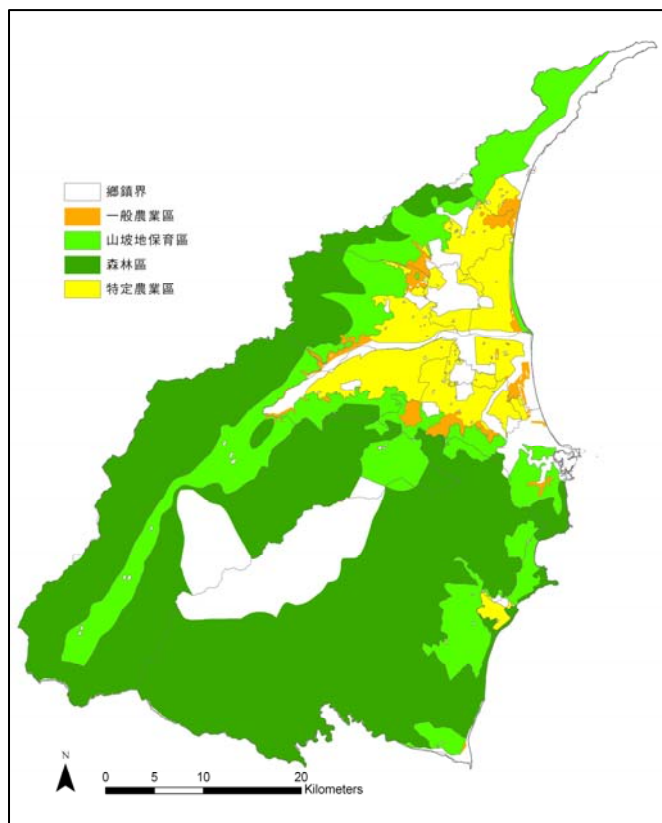


圖 4-1 宜蘭縣一般、特定農業區、山坡地保育區、與森林區分佈範圍圖

## (二) 農地使用現況

參考國土測繪中心於民國 96 年完成的「95 年國土利用調查」，將目前作為農地使用之土地劃分為農作、水產養殖、畜牧與農業附帶設施四類，在農作的部分又劃分為稻作、旱作、果樹、廢耕地（原為稻作或旱作使用，因廢耕而為草生之土地）。

根據該調查結果顯示，目前宜蘭縣主要農地使用為稻作，且集中分佈於宜蘭平原地區，其次為從事旱作之農地，零星分佈於宜蘭平原周圍、蘭陽溪上游及南澳河流域等地區，面積最少為廢耕之農地，呈現點狀分佈於宜蘭平原、蘭陽河流域、南澳河流域等地區。

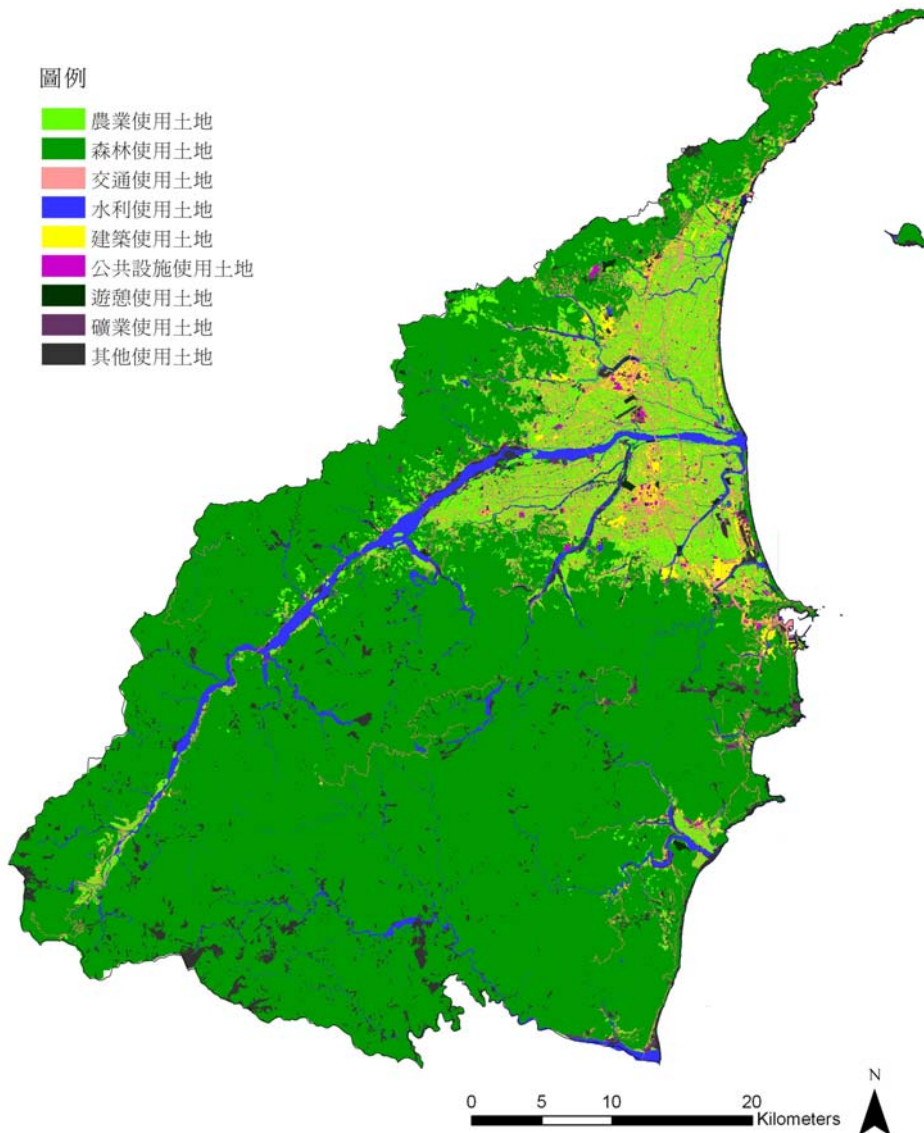


圖 4-2 宜蘭縣民國 95 年國土利用調查圖

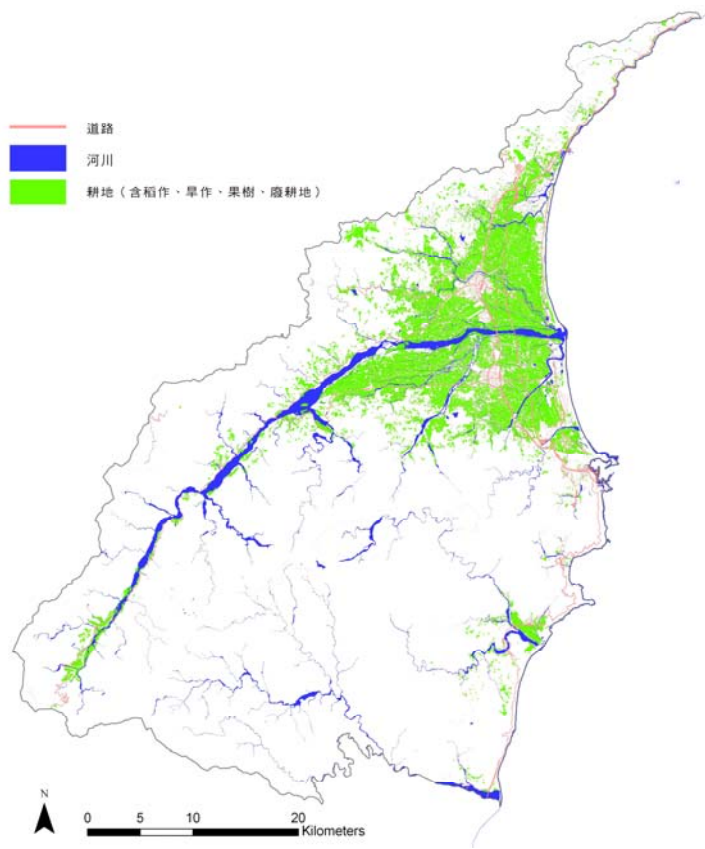


圖 4-3 宜蘭縣民國 95 年耕地分佈圖

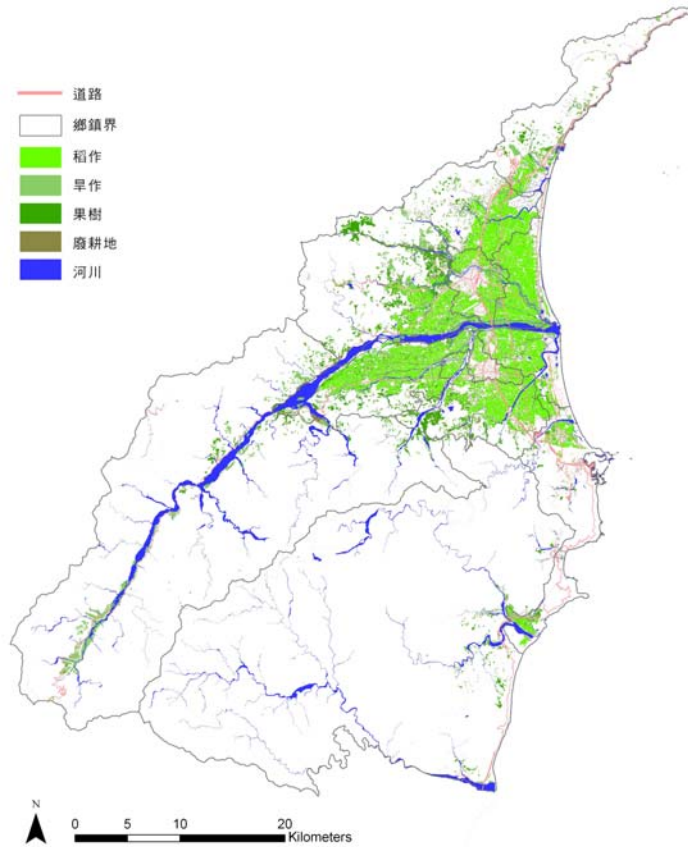


圖 4-4 宜蘭縣民國 95 年農地使用現況圖

### (三) 耕地

#### 1. 全縣歷年耕地面積概況

根據 98 年農業統計年報，宜蘭縣耕地總面積為 26987.24 公頃，佔全縣土地面積約 12.6%，佔全台耕地面積 3.31%。其中水田佔全縣耕地面積 61.93%，旱田佔 38.07%。而自 84 年到 98 年，宜蘭縣水田面積呈現逐年下降趨勢，至 98 年已減少約 793 公頃；旱田面積除了 88 年曾有較大幅度的增加，整體變動不大；因此，總耕地面積在此 15 年間亦呈現下降趨勢，至 98 年已減少約 726 公頃。<sup>2</sup>

表 4-1 宜蘭縣歷年耕地面積統計表(單位：公頃)

年底別	總計	水田				旱田
		合計	兩期作	單期作		
				第一期作	第二期作	
84 年底	27713.23	17506.62	17325.76	180.86	—	10206.61
85 年底	27624.42	17483.90	17303.04	180.86	—	10140.52
86 年底	27698.10	17459.62	17278.76	180.86	—	10238.48
87 年底	27498.06	17316.60	17135.74	180.86	—	10181.46
88 年底	27840.51	17292.08	17111.22	180.86	—	10548.43
89 年底	27741.78	17276.27	17095.41	180.86	—	10465.51
90 年底	27532.85	17124.54	16943.68	180.86	—	10408.31
91 年底	27514.84	17086.89	16906.03	180.86	—	10427.95
92 年底	27618.17	17077.45	16896.59	180.86	—	10540.72
93 年底	27358.86	17027.35	16988.26	39.09	—	10331.51
94 年底	27290.78	16958.96	16919.87	39.09	—	10331.82
95 年底	27297.92	16946.85	16946.85	—	—	10351.07
96 年底	27248.67	16908.80	16908.80	—	—	10339.87
97 年底	27230.37	16879.80	16879.80	—	—	10350.57
98 年底	26987.24	16713.22	16713.22	—	—	10274.02
全台總計	815462	415776	329592	15377	70807	399686

資料來源：宜蘭縣歷年統計要覽、農業統計年報

#### 2. 各鄉鎮耕地面積比較

根據 98 年宜蘭縣統計要覽，全縣耕地面積最多的鄉鎮依次為三星鄉、員山鄉及冬山鄉，其耕地面積分別為 4125.7 公頃、4031.9 公頃及 3648.4 公頃。而全縣耕地面積最少的鄉鎮依次為羅東鎮、蘇澳鎮及南澳鄉，最少的羅東鎮僅佔全縣耕地 1.7%。又水田面積最多的鄉鎮市依次為三星鄉、員山鄉、冬山鄉；旱田面積最多的鄉鎮市依次為大同鄉、員山鄉及冬山鄉。

<sup>2</sup> 根據農委會定義，耕地指實際作為農作物生產之土地，可歸納為水田、旱田二大類，其中包括已登記各種地目及未登記之河川地、海埔地、山坡地及原野地等在內之實際作為農耕使用之土地。

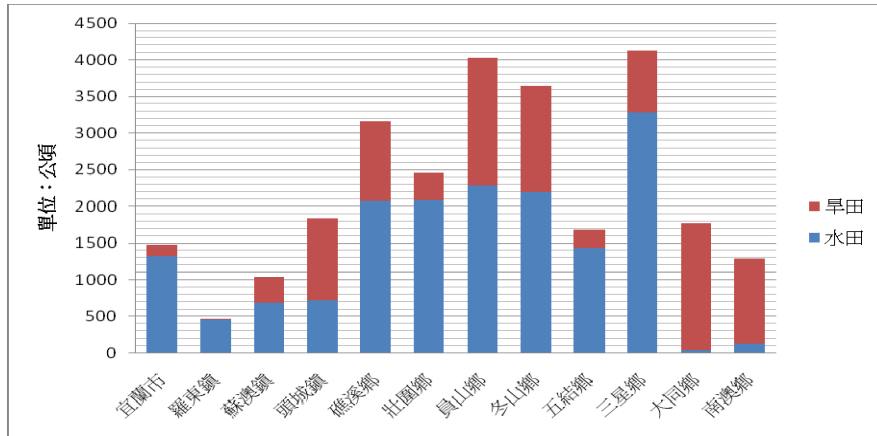


圖 4-5 民國 98 年宜蘭縣各鄉鎮市水旱田面積分析圖

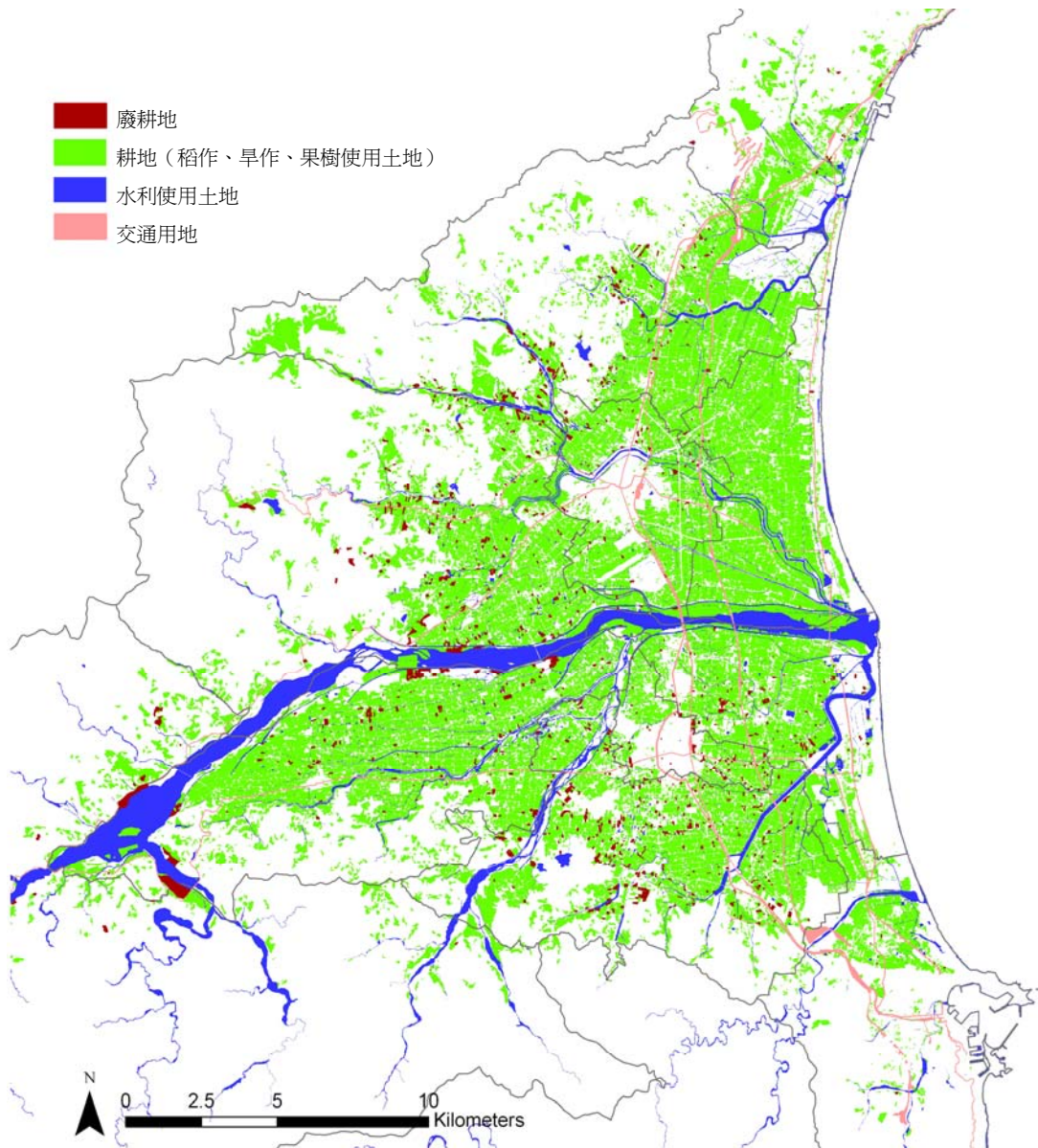


圖 4-6 民國 95 年宜蘭平原區現廢耕地分佈圖 (資料來源：95 年國土利用調查)



### 3. 歷年休耕情形

蘭陽平原原為雙期作稻田，因第二期作後期，東北季風帶來長期陰雨天氣，日射量不足與氣溫下降，使第二期作稻穀產量偏低<sup>3</sup>，近年已全面休耕或轉作其他有利作物。

#### (1) 第一期作休耕情形

根據 98 年宜蘭縣水旱田調整計畫數據，第一期作以蘇澳鎮休耕面積比例最高，約有 33% 的耕地休耕，其次為三星、員山、冬山鄉，分別約有 18%、17%及 14%的耕地休耕。

#### (2) 第二期作休耕情形

第二期作休耕情形，以壯圍鄉休耕面積比例最高，約 76.2%的耕地休耕；羅東鎮約 74% 排名第二；五結鄉、宜蘭市及蘇澳鎮皆有超過 60%的耕地休耕。

#### (3) 歷年休耕情形

在第一期作中，除了冬山、蘇澳、三星的休耕面積有較明顯增加，五結與壯圍休耕面積有較明顯減少之外，其他鄉鎮休耕面積變化不大。第二期作休耕面積變化幅度也不多。

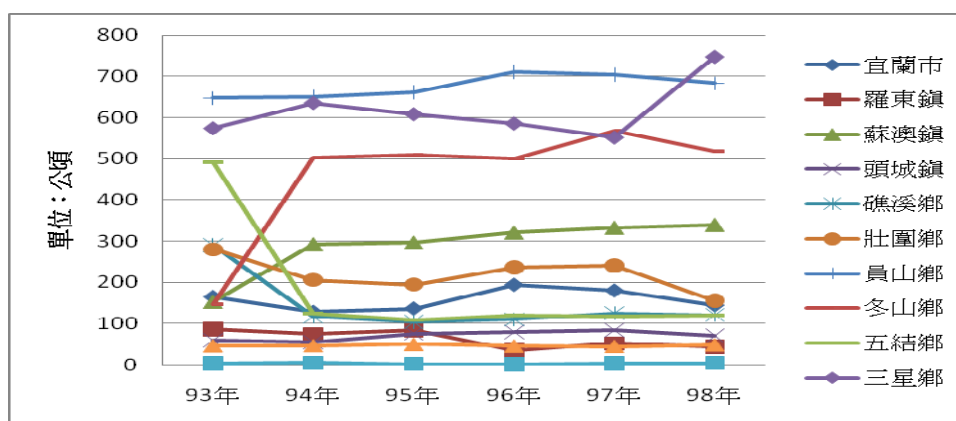


圖 4-7 宜蘭縣歷年第一期作休耕面積變化

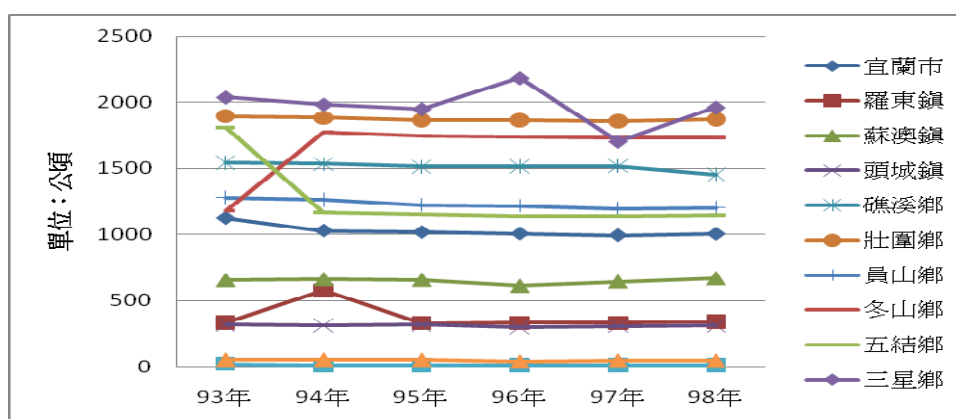


圖 4-8 宜蘭縣歷年第二期作休耕面積變化

<sup>3</sup> 李祿豐，1996，《宜蘭地區稻田一年一作栽培良質稻種概況》，〈花蓮區農業專訊〉，第 18 期。宜蘭地區適合發展水稻一年一作制度，不僅可避免二期稻作生長環境不良造成的損失，更可提高一期稻作產量。

表 4-2 宜蘭縣歷年休耕面積分析表

	93 年		94 年		95 年		96 年		97 年		98 年				
	第一期	第二期	第一期	第二期	第一期	第二期	第一期	第二期	第一期	第二期	總耕地 面積	第一期	第二期	第一期 休耕比	第二期 休耕比
	宜蘭市	164.7	1126.4	128.6	1028.9	136.7	1017.2	193.6	1005.5	179.7	993.1	1479.7	144.6	1003.4	9.8
羅東鎮	86.6	332	74.5	575.2	83.7	328.3	34.9	331.1	52	330	460.5	43.8	341.7	9.5	74.2
蘇澳鎮	153.9	654.7	292.8	662.3	296.8	656.6	321.1	610.8	332.9	644.1	1037.7	339.7	667.9	32.7	64.4
頭城鎮	59.1	316.9	54.8	313	76.4	316.6	79.4	297.1	84.8	307.4	18.5.4	70.4	312.6	3.8	17
礁溪鄉	289.8	1541.7	117	1533.8	104.7	1512.6	110.3	1514.8	125.3	1517.5	3168.1	121	1453.8	3.8	45.9
壯圍鄉	280.3	1895.5	206.1	1883.2	194.7	1865.5	236.2	1864.1	241.2	1857.8	2456.7	155.7	1871.6	6.3	76.2
員山鄉	647.1	1277.4	650.6	1264.9	661.6	1224.6	710.5	1216.8	704.1	1192.8	4031.9	682.9	1200.8	16.9	29.8
冬山鄉	146.1	1180.1	502.1	1773	508.7	1743.4	500.5	1739	566.8	1731.4	3648.4	517.4	1734	14.2	47.5
五結鄉	490.8	1805.9	124.9	1162.9	109.5	1148	120.2	1139.7	118.5	1134.4	1681.2	120.2	1145.8	7.2	68.2
三星鄉	573.7	2038.2	634.9	1984.2	607.9	1949.6	585.3	2183.9	551.3	1703.8	4125.7	746.2	1961.5	18.1	47.5
大同鄉	4	21.6	5	13.5	2.4	12	2.1	10.4	3.2	10.6	1773.6	4.8	12.7	0.3	0.7
南澳鄉	46.2	54.9	46.5	55	49.7	53.8	45.7	41.2	44.7	47.7	1288.4	48.6	46.9	3.77	3.6
合計	2942.3	12245.2	2837.6	12249.7	2832.8	11828.4	2939.8	11954.3	3004.8	11470.7	26987.24	2995.3	11752.7	11.1	43.55

#### (四) 農地重劃概況

依據農地重劃條例第 6 條說明，重劃的目的在於健全農業生產環境的灌排水系統、擴大農地規模與利於機械化生產。由於農地重劃工程的規劃設計，依據的是一套標準規範，以利整個農業環境的生產效率，因此 40 多年來，蘭陽平原許多因地制宜的農業生產地景，逐漸變遷為一種標準的模式：有利農業機械化的垂直水平農路、水泥化的灌排水圳與水利池、方整而大小類似的農地丘塊等。

宜蘭縣的農地重劃工作，自 1961 年開始進行，至今已完成 22943 公頃的重劃工程，佔農牧用地面積 86 %。從完成的年度階段來看，宜蘭縣的農地重劃，在民國 50 年代就完成目前總農牧用地面積的 42%，重劃區位主要著重在溪北的宜蘭周遭及壯圍地區；到了民國 60 年代末，共完成 63%，這階段的重劃工作，則把重心放在羅東周遭及五結、冬山一帶；民國 70 年代之後，重劃的重點地區才放在高平原區的員山及三星一帶。<sup>4</sup>

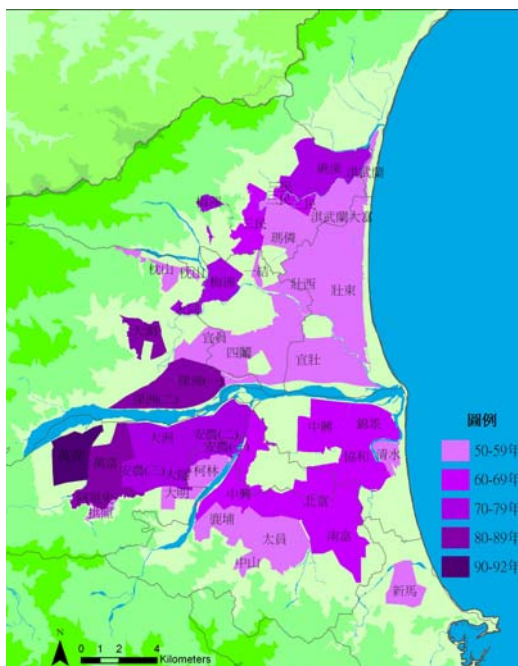


圖 4-9 宜蘭縣農地重劃分佈示意圖

表 4-3 宜蘭縣歷年農地重劃地區與面積概況(單位：公頃)

年度階段	完成面積	年度	重劃區別	面積
50-59	11155	50	四鬮	205
		53	一結	286
		54	大明	200
		54	鹿埔	442
		55	清水	226
		55	大富	190
		56	瑪憐	853
		57	壯東	1666
		57	新馬	480
		57	柯林	189
		57	拱照	123
		57	太員	985
		57	中山	160
		58	宜壯	2003
		58	新張	181
		58	枕山	464
		59	宜員	1003
		59	淇武蘭	1021
		59	壯西	478
60-69	5445	60	三民	602
		60	中興	2398
		66	錦眾	485
		67	協和	660
		68	北富	650
70-79	3300	69	南富	650
		70	梅洲	380
		72	大洲	750
		75	礁溪	930
		77	永同	105
		79	安農(一)	222
		79	安農(二)	292
79	安農(三)	370		
79	大隱	244		
79	啞口	7		
80-96	3043	81	萬富	743
		84	深洲(一)	498
		85	深洲(二)	432
		88	阿里史	210
		89	大湖	355
		92	萬貴	410
96	雙和	395		
合計	22943			

資料來源：宜蘭縣政府地政局重劃課

<sup>4</sup> 財團法人台灣大學建築與城鄉研究發展基金會/宜蘭工作室，2006，《宜蘭縣鄉村風貌綱要規劃報告書》，宜蘭縣政府。

## (五) 農路

台灣農路，乃依據中華民國行政院農業委員會《農路養護管理要點》第二條規定，指「農產及生產資材運輸，路寬在六公尺以下，三公尺以上，未依公路法管理且由本會輔建或改善之農用道路」。分佈於臺灣本島除台北市及合併前高雄市外各地區及琉球鄉，獨立於公路系統外。

表 4-4 宜蘭縣農路統計表

行政區	輔建農路長度（公尺）	非輔建農路長度（公尺）
<b>總計</b>	<b>375,147</b>	41,089
三星鄉	66,307	9,216
大同鄉	5,092	4,312
五結鄉	24,813	795
冬山鄉	65,001	0
壯圍鄉	17,050	4,818
宜蘭市	18,114	0
南澳鄉	1,243	1,132
員山鄉	58,253	11,006
頭城鎮	31,652	585
礁溪鄉	51,908	8,313
羅東鎮	3,512	0
蘇澳鎮	32,202	913

資料來源：行政院農委會水土保持局，農路調查及地理資訊系統

<http://vroad.swcb.gov.tw/vroad/index.aspx>；本計畫整理。

## (六) 農業經營專區

### 1.96~97 年度專區設置地點及面積

以貴林村為中心，包含貴林村、尙武村及萬富村等部分區域。東至宜 26-2 路，南至萬富東西七路，西至萬富圳，北至舊腳廓四中排路。96 年度面積為 55.68 公頃，97 年度面積擴大為 95.19 公頃。

### 2.98 年度推專區設置地點及面積

專區位於三星鄉中央偏北側地區，規劃範圍以貴林村為中心，涵蓋包含貴林村、尙武村及萬富村等部分區域，東至宜 26-2 路。南至萬富東西七路。西至萬富圳。北至舊腳廓四中排路，面積為 142.70 公頃。



圖 4-10 96~97 年度三星鄉農業經營專區範圍圖



圖 4-11 98 年度三星鄉農業經營專區範圍圖

## (七) 農田水利會灌溉排水受益地面積

根據 98 年農業統計年報，宜蘭圳數有 150 條，灌溉面積有 1 萬 8549 公頃，灌溉區域共分為八區。排水方面，一級排水共 63 條，二級排水 65 條，三級以下排水路 10 條。總集水面積共 29909.72 公頃，水路總長度 348785 公尺，常浸水面積約 5678 公頃。

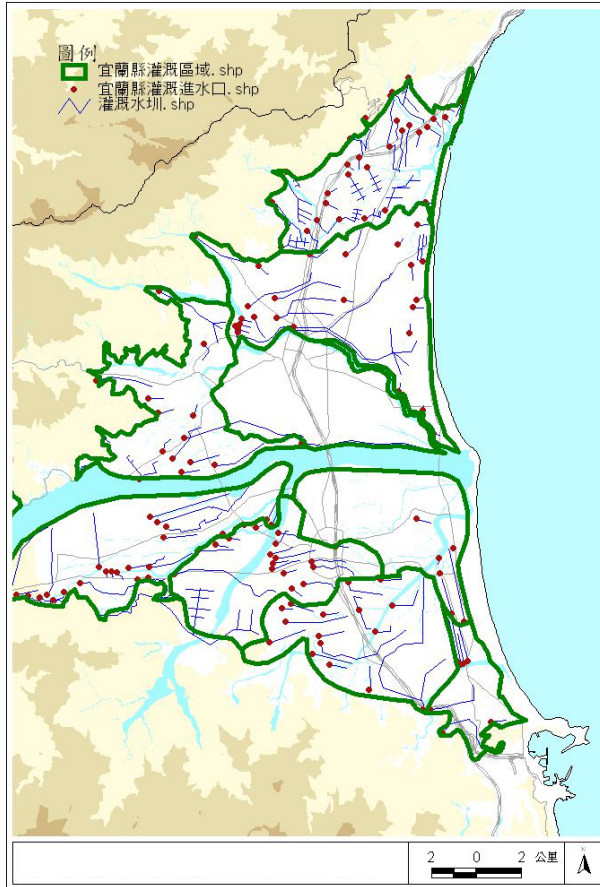


圖 4-12 宜蘭縣灌溉系統分佈示意圖



圖 4-13 宜蘭縣區域排水系統分佈示意圖

## (八) 林業資源用地

### 1. 林地面積概況

根據 98 年農業統計年報，宜蘭縣林地面積總計 16 萬 3854 公頃，佔全縣土地面積約 76.4%，佔全國林地面積約 7.8%。其中針葉樹面積為 36730 公頃，佔全國針葉樹面積約 8.4%；闊針葉混淆林為 22533 公頃，佔全國闊針葉混淆林面積約 5.7%；闊葉樹面積為 101943 公頃，佔全國闊葉樹面積約 9.1%；竹林面積為 2648 公頃，佔全國竹林面積約 1.8%。

## 2. 保安林面積概況

根據 98 年農業統計年報，宜蘭縣保安林面積共 34840 公頃，佔全縣土地面積約 16.1%，佔全國保安林面積約 7.4%。其中水源涵養林為 28243 公頃，土砂扞止林 2634 公頃，飛砂防止林 550 公頃，防風林 19 公頃，漁業林 3394 公頃。

## (九) 漁業資源及漁港用地

### 1. 水產養殖

#### (1) 全縣歷年養殖面積概況

根據 98 年農業統計年報，宜蘭縣水產養殖面積共 630 公頃，佔全縣土地面積約 0.3%，佔全台水產養殖面積約 0.15%；其中單養約 222 公頃，混養約 185 公頃，休養約 223 公頃。84 年至 98 年間，宜蘭縣水產養殖面積在 89 年達到高峰後便逐年下降，而休養漁塭面積亦逐年減少約 1116 公頃，養殖總面積減少約 1058 公頃，可能反映著越來越多的養殖魚塭另尋其他土地利用方式的情形。

表 4-5 宜蘭縣歷年水產養殖面積(單位：公頃)

	總計			鹹水漁塭			淡水漁塭		
	合計	未休養	休養	合計	未休養	休養	合計	未休養	休養
84	1436.3	354.2	1082.1	1247.6	195.6	1052	188.7	158.6	30.1
85	1338.2	389.9	948.3	1133	231.4	901.6	205.2	158.5	46.7
86	1250.3	544.4	705.9	1090.4	402.1	688.3	160	142.4	17.6
87	1199.4	593.8	605.6	1058.3	466.1	592.2	141.1	127.7	13.4
88	1189.6	679.3	510.3	1050.1	563.1	487	139.5	116.2	23.3
89	1180.7	756.1	424.6	1052.5	660.8	391.7	128.2	95.3	32.9
90	782	539	234	650.4	438.6	211.8	131.5	109.3	22.2
91	1084.6	620.4	464.2	955.4	538.5	416.9	129.2	81.9	47.3
92	987.4	545.4	442	862	468	394	125.4	77.4	48
93	940.4	516.1	424.3	820.9	437.1	383.8	119.5	79	40.5
94	932.7	486.9	445.8	837.3	403.5	433.8	95.5	83.5	12
95	967.1	473.5	493.6	857.7	404.6	453.1	109.4	68.9	40.5
96	718	457.6	260.4	646.4	401.2	245.2	71.6	56.4	15.2
97	642.2	426.8	215.4	578.8	375.2	203.6	63.5	51.6	11.9
98	630	407	223	573	359	214	57	48	9
全台總計	430281	425692	4589	20612	18489	2123	19008	17341	1667

資料來源：宜蘭縣歷年統計要覽、農業統計年報

## (2) 各鄉鎮養殖概況

根據漁業署統計編製說明，鹹水魚塢指在沿岸、內灣、海埔新生地等地區築堤引灌海水，利用各種鹽度鹹水養殖水產生物之作業；淡水魚塢指利用土地圍築堤岸，使其經常蓄積淡水達一定深度，專供集約方式養殖水產生物之作業。但不包括粗放式養殖水產生物之湖沼、水庫。宜蘭縣之水產養殖亦分為鹹水魚塢及淡水魚塢兩種。

### A. 鹹水魚塢

鹹水魚塢分佈於頭城、礁溪、壯圍、五結等沿海地區，大多已被劃為養殖漁業專區；其中礁溪鄉的溫泉漁業由於水溫穩定，可延長養殖的時間，使礁溪一年四季皆能從事魚類養殖，而溫泉水也造就礁溪熱帶魚養殖的環境，萬能熱帶魚養殖場即為全台灣規模最大之熱帶魚養殖漁場。

### B. 淡水魚塢

淡水魚塢則主要分佈在員山、冬山及大同鄉，這些淡水養殖漁業在宜蘭自成一個產業供給鏈，他們由礁溪、五結購買魚苗，到員山、冬山、大同等鄉鎮養殖，接著再銷售至宜蘭各市場。

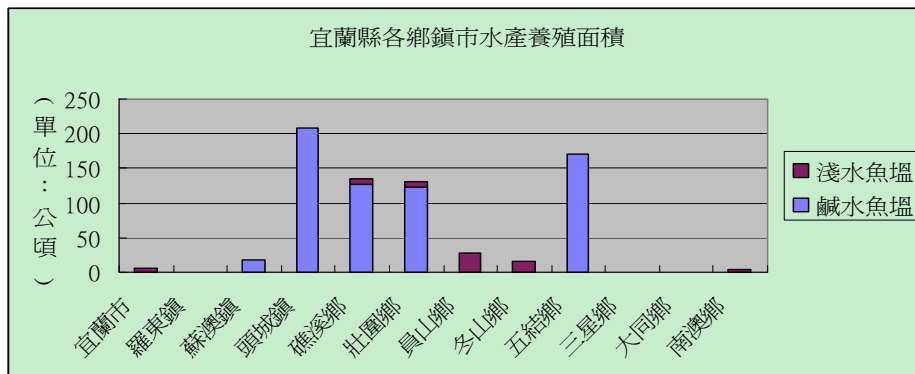


圖 4-14 宜蘭縣各鄉鎮市水產養殖面積(2008)

## (3) 養殖漁業專區

宜蘭縣養殖漁業專區共分為竹安、常興、大塢、下埔、朝陽、壯圍、新水七大區，面積總計約 1467 公頃，主要分佈在蘭陽平原沿海自頭城到五結一帶。

水產養殖產銷班的班數及班員人數分別為：頭城 10 班、179 人；礁溪 1 班、11 人；壯圍 1 班、19 人；五結 10 班、102 人，由此可知，養殖漁業最發達之鄉鎮為頭城鎮及五結鄉。

宜蘭縣養殖漁業所養殖之種類為：草蝦、白蝦、台灣鯛、龍鬚菜等。宜蘭縣所產之養殖漁業由於地理區位的關係，氣候較冷，所以魚類肉質較佳，在宜蘭縣尤其以台灣鯛（吳郭魚）產量在國際占有重要的地位與競爭力。



圖 4-15 宜蘭縣水產養殖漁塭分佈示意圖

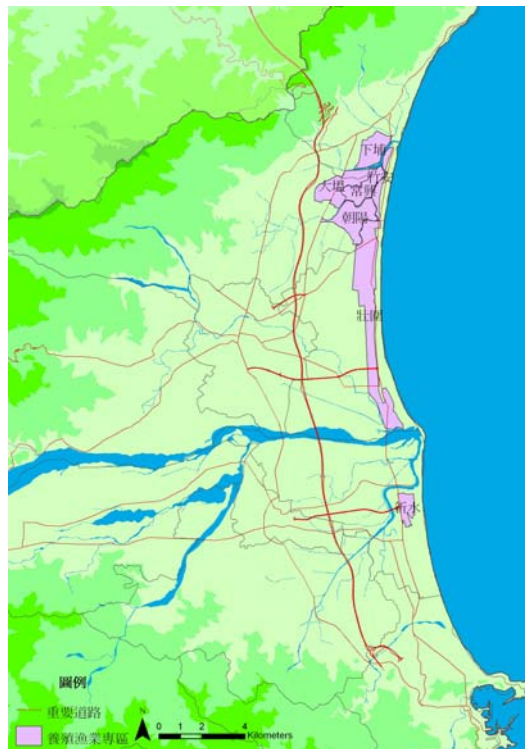


圖 4-16 宜蘭縣水產養殖專區分佈圖

表 4-6 宜蘭縣養殖漁業專區概況(面積單位：公頃)

產區	面積	區別	土地編訂及使用情况	養殖水源使用情形	主要養殖魚種	範圍
下埔	165	海水養殖	一般農業區 94%，特定農業區 6%	淡水：下埔排水、地下湧泉。 海水：得子口溪水、堤岸外海水。	斑節蝦 草蝦 蟳	本區主要位於得子口溪以東，西方及北方以頂埔路為界
大塭	245	海水養殖	一般農業區 82%，特定農業區 18%	淡水：金盈瀑布、五峰旗瀑布流域。 海水：海水統籌供應抽水站。	斑節蝦 草蝦	主要位於頭城河下游，淇武蘭溪與下埔排水線之間。
竹安	65	海水養殖	一般農業區 農牧用地	淡水：竹安河、下埔排水、地下水。 海水：堤岸外海水、竹安河口。	斑節蝦 草蝦 九孔	位於頭城鎮竹安段，北起竹安橋，西沿台 2 濱海公路，東臨得子口溪與下埔養殖區、大塭養殖區為鄰，南至頭城、壯圍鄉界
壯圍	529	海水養殖	一般農業區 85%，特定農業區 14%	淡水：宜蘭水利灌溉圳、十三股排水大圳、地下水。 海水：宜蘭河口、堤岸外海水。	斑節蝦 草蝦 九孔	主要位於十三股大排、宜蘭河、後圳及濱海公路之間，地理位置呈狹長狀，南北綿延大約將近十公里長
常興	146	海水養殖	一般農業區 農牧用地	淡水：地下水。 海水：堤岸外海水。	斑節蝦 草蝦	東臨得子口溪，西與大塭養殖區相鄰，南以二龍河為界，北臨下埔排水線
朝陽	237	海水養殖	特定農業區 農牧用地	淡水：大福大排、二龍河、地下水。 海水：堤岸外海水。	斑節蝦 草蝦	東鄰大福排水線，西與二龍河相鄰，北與得子口溪為界，南臨大福河
新水	80	海水養殖	一般農業區 農牧用地	淡水：地下水。 海水：堤岸外海水	斑節蝦 草蝦	主要位於冬山河畔，西北方已冬山河為界，東鄰宜 22 公路，南方亦以宜 22 公路為界，

資料來源：行政院農委會漁業署網站



## 2. 漁港

宜蘭縣有 11 處漁港，即烏石漁港、南方澳漁港、大溪第一、第二漁港、梗枋漁港、石城漁港、大里漁港、粉鳥林漁港、南澳漁港、桶盤堀漁港及蕃薯寮漁港，總泊地面積約 50.5 公頃。各漁港概況與魚貨統計如下表所示。



行政院農業委員會依據漁港法第四條規定，公告台灣地區漁港類別，第一類漁港以外之漁港歸為第二類漁港。

表 4-7 宜蘭縣漁港概況

等級	漁港名稱	備註
第一類	烏石、南方澳	1. 港內泊地面積達十萬平方公尺以上，可停泊一百噸級漁船一百艘以上者。 2. 陸上有魚市場、起卸碼頭，且漁船補給（加油、加水、加冰）、魚貨加工、冷凍、船機修理、保養設備齊全，交通方便，魚貨運輸銷售便利者。 3. 漁港全年作業漁產量合計達二萬公噸以上者。 4. 本籍五十噸以上之漁船數達一百艘以上者。
第二類	大溪第一、大溪第二、梗枋、石城、大里、粉鳥林、南澳、桶盤堀、蕃薯寮	1. 第一類漁港以外之漁港

資料來源：行政院農委會漁業署

表 4-8 宜蘭縣 98 年各漁港漁貨統計

	全年漁產量		本港籍漁船筏數 (艘)	泊地面積 (平方公尺)
	產量 (公噸)	產值 (千元)		
南方澳漁港	81244	2393326	771	168000
梗枋漁港	1298	32109	206	24406
石城漁港	1027	28000	31	7300
大溪第一漁港	13	2	11	2770
大溪第二漁港	9258	375956	104	32100
大里漁港	119	9758	15	3775
粉鳥林漁港	253	7895	55	6754
桶盤堀漁港	363	13980	3	400
蕃薯寮漁港	52	18000	4	400
烏石漁港	1419	231457	245	241100
南澳漁港	135	7543	41	17900
總計	93762	2886569	1442	504905

資料來源：漁業統計年報

### 3. 人工魚礁區

魚礁可以改變海底地形，並因海流、潮汐、波浪等作用，形成渦流，攪拌海底營養鹽類，增進浮游生物之繁殖孳生能力；且礁體廣大表面積提供許多附著生物生長繁殖，進而形成極佳的餌料場，吸引迴游性魚類的聚集、滯留。宜蘭縣已設立之人工魚礁區計有七處。

表 4-9 宜蘭縣已設置人工魚礁區現況

礁區名稱	中心位置經緯度	水深	範圍
石城魚礁區	N24°57.466" E120°56.548"	24M	以中心位置經緯度為中心,半徑1000 公尺範圍以內水域均屬之
東澳魚礁區	N24°30'18" E121°50'12"	20M	以中心位置經緯度為中心，半徑0.5 浬範圍以內水域均屬之
南澳魚礁區	N24°25'30" E121°47'36"	20M	以中心位置經緯度為中心，半徑0.5 浬範圍以內水域均屬之
漢本魚礁區	N24°21'36" E121°46'36"	20M	以中心位置經緯度為中心，半徑0.5 浬範圍以內水域均屬之
大里魚礁區	N24°57'06" E121°54'48"	21M	以中心位置經緯度為中心，半徑0.5 浬範圍以內水域均屬之
東澳保護礁區	N24°30'16",E121°51'39" N24°29'08",E121°51'45"	A 點；B 點	以 A、B 兩點所連成之標示直線周圍 1,000 公尺以內水域均屬之
宜蘭縣保護礁區	N24°48'12",E121°48'48" N24°37'00",E121°51'49"	A 點；B 點	以 A、B 兩點沿海岸線向外海延伸 600 公尺處以內之水域範圍均屬之

資料來源：行政院農委會漁業署網站

### 4. 漁業資源保育區

宜蘭縣的漁業資源保育區計二處，分別為：頭城漁業資源保護區與蘇澳漁業資源保育區。

表 4-10 宜蘭縣漁業資源保護區

名稱	範圍	保護對象
頭城漁業資源保育區	頭城鎮外澳里至石城里之間，範圍從低潮線向外海延伸 200 公尺，海岸線長約 16 公里	九孔、龍蝦、紫菜、石花菜和魚勿仔。
蘇澳漁業資源保育區	蘇澳鎮港邊里澳仔角附近，範圍從低潮線向外海延伸 200 公尺，海岸線長約 2 公里	九孔、龍蝦、紫菜和石花菜

資料來源：行政院農委會漁業署網站

## (十) 畜牧用地

根據 98 年農業統計年報，宜蘭縣畜牧用地面積 105 公頃，佔全縣土地面積約 0.05%，佔全國畜牧面積約 1.24%。

其中家畜 36 公頃，以養豬 28 公頃最多；家禽 68 公頃，以養雞 44 公頃最多，其次是養鴨 24 公頃。88 年至 98 年間，宜蘭縣畜牧用地面積大致為緩慢減少的趨勢，至 98 年已減少約 85 公頃。

表 4-11 宜蘭縣歷年畜牧用地面積(單位：公頃)

年度	總計	家畜					家禽				
		合計	牛	豬	羊	鹿	合計	雞	鴨	鵝	火雞
88	182.3	65.3	3.2	57.1	2.6	2.4	116.7	77	35.2	3.1	1.4
89	149	46	3	41	1	1	102	63	36	2	1
90	249	49	3	44	1	1	200	64	133	2	1
91	165	51	3	45	2	1	114	70	44	0	0
92	121	40	2	36	1	1	81	54	27	0	0
93	128	42	2	38	1	1	86	59	27	0	0
94	113.6	36.3	1.2	33.2	1.1	0.8	77.3	55.1	21.6	0.4	0.1
95	104.8	33.8	1.1	30.9	1.2	0.7	70.6	45.1	25.1	0.4	0
96	101.3	33.6	2.7	29.3	0.8	0.8	67.2	42.5	24	0.6	0
97	97.4	33.5	1.8	30.3	0.7	0.8	63.6	41.9	21	0.6	0
98	105	36	2	28	1	5	68	44	24	1	0
全台總計	8445	3761	551	2849	292	69	4607	2870	1334	373	30

資料來源：歷年農業統計年報

## (十一) 休閒農業發展現況

### 1. 休閒農業區<sup>5</sup>

2000 年在宜蘭成立全國第一處休閒農業區「枕山休閒農業區」，至 2007 年已劃設 63 處休閒農業區，其中以宜蘭縣設立 13 處休閒農業區最多，並於 2005 年成立第一個示範休閒農業區「宜蘭縣冬山鄉中山休閒農業區」。休閒農業區的推展至今，已成為宜蘭重要的觀光型態之一，是宜蘭未來農業轉型的基礎。

表 4-12 宜蘭休閒農業區

	區別	面積(公頃)	公告日期
1	枕頭山休閒農業區	78	90.02.15
2	中山休閒農業區	805	90.02.15
3	玉蘭休閒農業區	298	90.02.15
4	珍珠休閒農業區	300	92.06.16
5	羅東溪休閒農業區	291	92.06.16
6	橫山頭休閒農業區	300	93.01.13
7	冬山河休閒農業區	300	93.01.13
8	天送埤休閒農業區	290	93.01.13
9	新南休閒農業區	268	93.11.03
10	梅花湖休閒農業區	284	93.11.03
11	時潮休閒農業區	299	93.11.03
12	大進休閒農業區	297	95.02.20
13	大湖底休閒農業區	572	97.05.16

資料來源：宜蘭縣政府農業處

<sup>5</sup> 依據休閒農業輔導管理辦法第四、五條規定，直轄市或縣(市)主管機關根據各地區農業特色、景觀資源、生態及具保存價值的文化資產規劃，並報請中央主管機關劃定之區域，稱為休閒農業區。其限制範圍若土地全部屬非都市土地者，面積應在五十公頃以上，六百公頃以下；土地全部屬都市土地者，面積應在十公頃以上，一百公頃以下；部份屬都市土地，部份屬非都市土地者，面積應在二十五公頃以上，三百公頃以下。

## 2. 休閒農場<sup>6</sup>

目前全台灣領有休閒農場許可證的有 157 家，宜蘭縣佔其中 24 家；同意籌設休閒農場有 228 家，宜蘭縣佔其中 35 家；分佈位置皆與休閒農業區相去不遠。農業經營體驗分區內之休閒農業設施，應經直轄市或縣(市)主管機關勘驗合格；涉及遊客休憩分區設施者，應取得建築物使用執照，並依相關法規取得營利事業登記，轉報中央主管機關換發休閒農場許可登記證。

## 3. 休閒農業經濟效益

根據宜蘭縣農業局的委託調查結果，宜蘭縣休閒農業於 92 年的產值為 14 億元，為當年宜蘭縣農業產值 96 億元(依據 92 年農業統計年報)的七分之一。另根據宜蘭縣政府農業局的資料，92 年下半年至 93 年上半年，宜蘭縣休閒農業及產業文化活動的有形效益達 20 億 2 千萬元左右，約佔全台灣休閒農漁園區有形效益 78 億 5 千餘萬元的 26%。可見宜蘭的休閒農業，不僅在縣內為相當重要的產業，其表現與台灣其他縣市的休閒農業相比也非常出色。

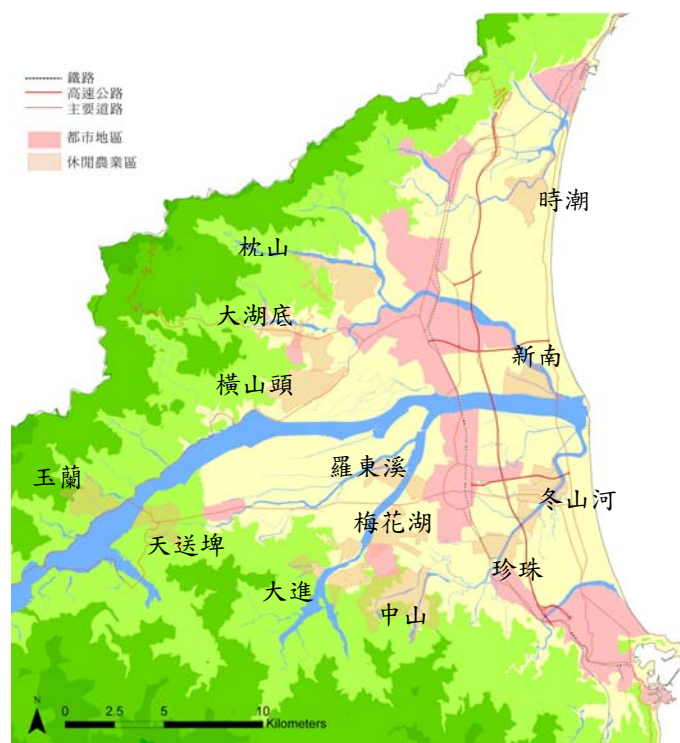


圖 4-18 宜蘭縣休閒農業區分佈圖

<sup>6</sup> 依據休閒農業輔導管理辦法第九條及第十條規定，休閒農業依土地使用類型可分為農業經營體驗分區及遊客休憩分區，其中農業經營體驗型農場之土地，主要為農業經營與體驗、自然景觀、生態維護、生態教育之用，以完整且不小於 0.5 公頃之土地面積所設立之休閒農場，除依法取得容許使用者外，其土地使用及經營模式皆屬此類；倘若其使用面積土地位於非山坡地或山坡地之都市土地一公頃以上，山坡地之非都市土地十公頃以上者，則可申請包括遊客休憩之經營模式，遊客休憩行農場之土地，可作為住宿、餐飲、自產農產品加工(釀造)廠、農產品與農村文物展示(售)及教育解說中心等相關休閒農業設施之用。

### 三、農特產品產量產值

#### (一) 農產

##### 1. 稻米

根據農業統計年報，98年宜蘭縣稻米收穫面積約佔全台稻米收穫面積3.6%，產量則約佔全台產量4.68%。在93年至98年間，宜蘭縣稻米收穫面積由9626公頃逐年減少為9124公頃；產量方面，雖有微幅波動，大致上仍為增加的趨勢。

宜蘭縣內稻米收穫面積主要以壯圍鄉、礁溪鄉、三星鄉、冬山鄉以及五結鄉較多，在93年至98年間，除了三星與冬山的減少趨勢較明顯，其他鄉鎮收穫面積變化不大。在產量方面，主要以壯圍鄉、冬山鄉、三星鄉與礁溪鄉較多。

表 4-13 台灣地區與宜蘭縣各鄉鎮市歷年稻米收穫面積與產量統計  
(收穫面積單位：公頃；產量單位：糙米公噸)

	93年		94年		95年		96年		97年		98年	
	收穫面積	產量	收穫面積	產量	收穫面積	產量	收穫面積	產量	收穫面積	產量	收穫面積	產量
全台總計	237015	1164580	269023	1187596	263188	1261803	260116	1098268	252292	1178178	254590	1276534
宜蘭縣	9626	49338	9592	47075	9589	44995	9375	59815	9186	60028	9124	59734
宜蘭市	973	4998	952	4793	938	4468	945	5998	950	6185	931	6303
羅東鎮	321	1654	325	1583	321	1457	317	2116	320	2173	306	2192
蘇澳鎮	225	1141	232	1141	206	984	216	1452	210	1417	201	1199
頭城鎮	232	1184	229	1110	207	983	209	1443	232	1574	210	1455
礁溪鄉	1431	7364	1414	6835	1416	6942	1394	8785	1367	8839	1386	8054
壯圍鄉	1740	9001	1730	8432	1685	7564	1709	10864	1710	11150	1783	12438
員山鄉	654	3336	692	3377	689	3434	573	3599	560	3613	616	3733
冬山鄉	1387	7035	1317	6527	1343	6275	1308	8277	1315	8540	1280	8771
五結鄉	1131	5774	1132	5518	1087	4839	1083	6918	1104	7238	1089	7064
三星鄉	1506	7736	1547	7667	1676	7950	1600	10239	1400	9191	1302	8405
大同鄉	10	46	11	48	13	58	12	71	10	60	12	72
南澳鄉	16	70	10	44	9	40	9	53	8	48	8	48

資料來源：全台總計之數據為農業統計年報、宜蘭縣及鄉鎮市為宜蘭縣統計要覽

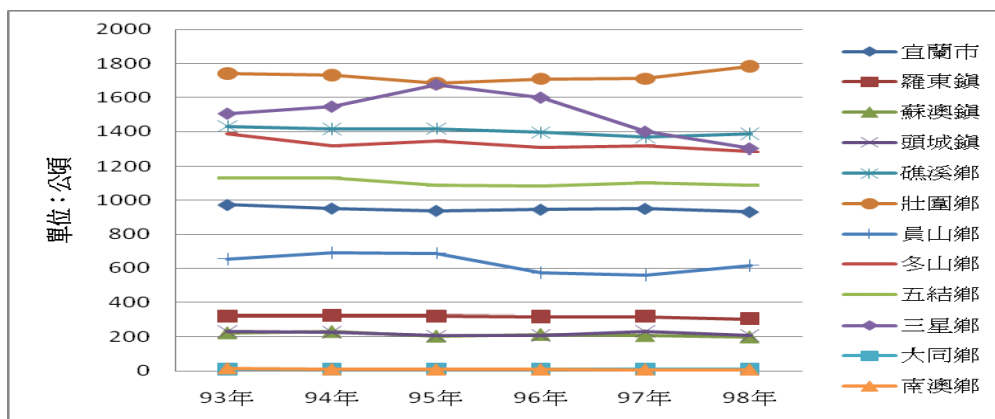


圖 4-19 宜蘭縣各鄉鎮歷年稻米收穫面積變化

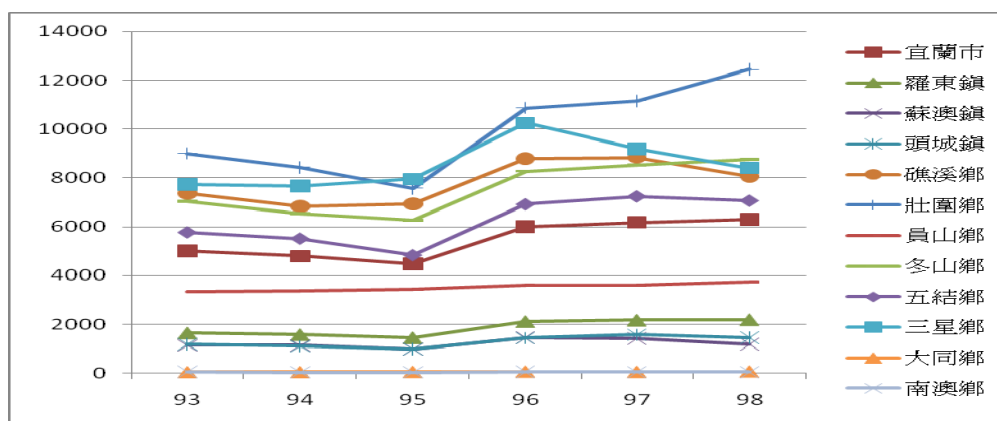


圖 4-20 宜蘭縣各鄉鎮歷年稻米產量變化

## 2. 普通作物

自 84 年至 98 年間，宜蘭縣普通作物收穫面積與收穫量在 88 年時達到最高，其後便逐年下降；而 95 年起總計收穫面積與收穫量的上升，是由於落花生由特用作物轉歸類為普通作物之緣故。宜蘭縣的普通作物中，以甘藷與落花生為大宗；落花生的生產地主要位於壯圍鄉及五結鄉。

表 4-14 宜蘭縣普通作物生產概況表(收穫面積單位：公頃；產量單位：公噸)

	總計		甘藷		飼料用		蜀黍		大豆		落花生		其他	
	收穫面積	收穫量	收穫面積	收穫量	玉蜀黍		(高粱)		收穫面積	收穫量	收穫面積	收穫量	普通作物	
					收穫面積	收穫量	收穫面積	收穫量					收穫面積	收穫量
84 年	138	2109	105	2074	9	23	0	0	4	7	-	-	20	88
85 年	158	2463	125	2312	8	14	0	0	4	9	-	-	20	64
86 年	140	2164	105	2072	11	22	0	0	5	8	-	-	19	62
87 年	149	2275	108	2129	4	9	0	0	6	11	-	-	30	125
88 年	192	2823	121	2567	0	0	0	0	7	13	-	-	64	244
89 年	129	2413	108	2343	1	3	0	0	6	12	-	-	14	55
90 年	133	2306	100	2190	0	0	0	1	9	19	-	-	24	97

91年	116	2031	91	1918	0	0	0	0	5	11	-	-	20	102
92年	123	2245	99	2158	0	0	0	1	5	10	-	-	18	75
93年	109	1862	84	1781	0	0	0	2	9	19	-	-	15	60
94年	102	1568	79	1499	0	0	0	1	5	10	-	-	17	57
95年	232	2203	84	1806	0	0	0	0	3	6	129	323	16	68
96年	244	2292	91	1887	0	0	0	2	1	3	135	330	17	71
97年	222	1729	61	1270	1	2	1	4	0	0	131	330	28	124
98年	207	1764	65	1373	0	0	0	1	0	0	113	271	28	119

資料來源：宜蘭縣統計要覽

宜蘭縣普通作物收穫面積主要以五結鄉、壯圍鄉及蘇澳鎮較多；在93年至98年間，除了三星鄉呈現減少趨勢，其他鄉鎮多為增加或小幅度波動的情況，其中由於自95年起，落花生由特用作物轉歸類為普通作物，五結鄉與壯圍鄉皆為宜蘭縣落花生之主要產地，因此增加面積最多，分別增加44公頃及20公頃。

宜蘭縣普通作物產量主要以五結鄉、壯圍鄉及員山鄉較多；在93年至98年間，除了三星鄉及頭城鎮有較明顯減少趨勢，其他鄉鎮多為增加的情況，其中以五結鄉產量增加179公頃最多。

表 4-15 台灣地區與宜蘭縣各鄉鎮市歷年普通作物收穫面積與產量統計

(收穫面積單位：公頃；收穫量單位：公噸)

	93年		94年		95年		96年		97年		98年	
	收穫面積	收穫量	收穫面積	收穫量	收穫面積	收穫量	收穫面積	收穫量	收穫面積	收穫量	收穫面積	收穫量
全台總計	58966	409615	61201	416812	61732	449966	57781	383889	57333	363812	58254	431003
宜蘭縣	109	1862	102	1568	232	2203	244	2292	222	1729	207	1764
宜蘭市	6	137	7	156	14	264	11	242	13	251	11	188
羅東鎮	1	26	1	25	1	25	1	26	0	1	0	1
蘇澳鎮	6	93	4	60	23	108	22	116	22	114	24	167
頭城鎮	21	379	18	318	28	380	29	389	29	270	20	159
礁溪鄉	2	45	1	30	5	115	3	87	1	26	3	75
壯圍鄉	16	272	16	253	52	334	55	355	36	152	33	250
員山鄉	6	129	7	136	12	178	16	247	23	324	15	244
冬山鄉	2	18	1	12	3	28	8	61	10	80	14	109
五結鄉	17	195	21	270	66	400	69	407	66	274	66	374
三星鄉	21	302	22	295	15	217	12	130	3	19	8	72
大同鄉	—	—	—	—	—	—	7	133	1	3	3	4
南澳鄉	11	266	4	13	13	155	11	99	17	214	11	121

資料來源：農業統計年報、宜蘭縣統計要覽



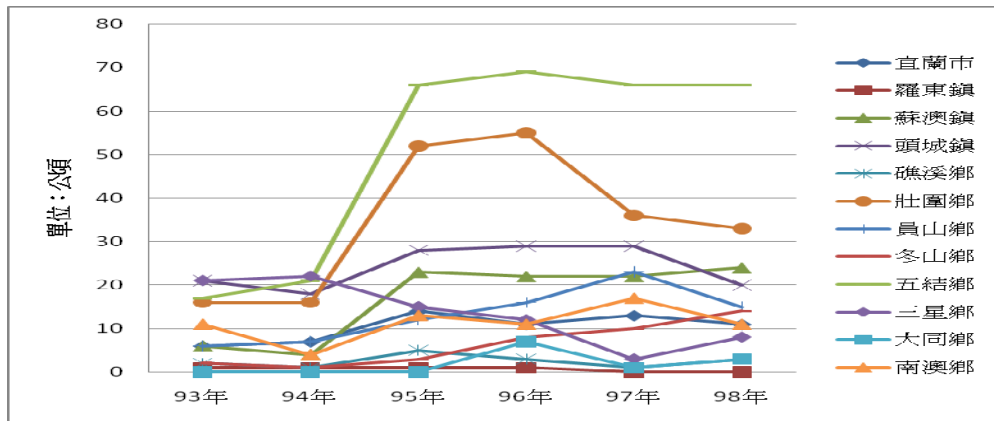


圖 4-21 宜蘭縣各鄉鎮歷年普通作物收穫面積變化

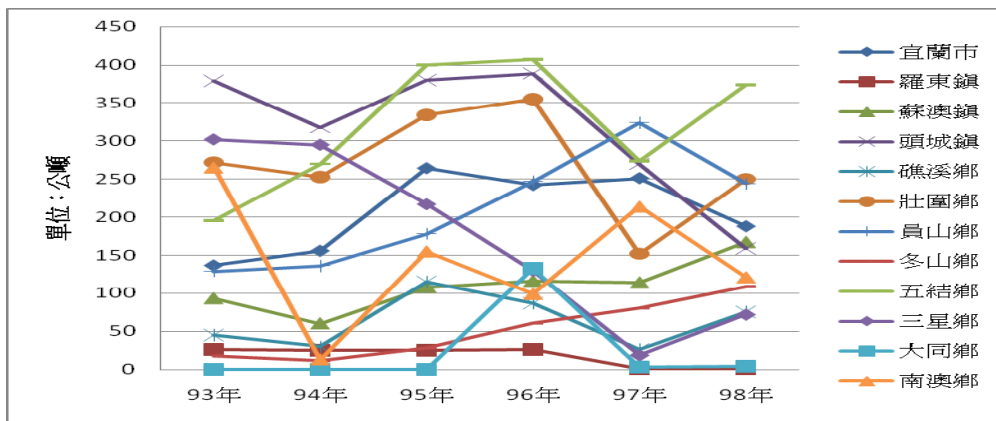


圖 4-22 宜蘭縣各鄉鎮歷年普通作物產量變化

### 3. 特用作物

自 84 年至 98 年間，宜蘭縣特用作物收穫面積與收穫量大致呈現衰退的現象。宜蘭縣的特用作物中以茶葉為主，茶葉的生產地主要位於大同鄉與冬山鄉。

表 4-16 宜蘭縣特用作物生產概況表(收穫面積單位：公頃；產量單位：公噸)

	總計		茶葉		生食用甘蔗		落花生		其他特用作物	
	收穫面積	收穫量	收穫面積	收穫量	收穫面積	收穫量	收穫面積	收穫量	收穫面積	收穫量
84 年	808	2195	575	1725	2	49	229	421	2	0
85 年	826	2226	597	1813	2	44	224	367	3	2
86 年	791	2197	600	1829	1	26	190	341	0	2
87 年	783	2294	594	1754	3	52	186	482	1	6
88 年	766	933	586	458	0	12	171	372	9	92
89 年	739	987	564	446	1	26	165	424	8	90
90 年	709	942	546	430	1	25	152	403	11	85
91 年	697	888	551	437	0	0	136	363	10	87
92 年	678	767	535	345	1	17	139	370	3	35
93 年	654	720	528	352	1	17	120	313	6	37
94 年	655	683	519	339	0	11	128	309	7	25
95 年	479	382	472	336	1	37	0	0	5	9
96 年	339	232	327	185	1	34	0	0	11	13
97 年	338	189	320	142	1	30	0	0	16	17
98 年	307	218	287	147	2	46	0	0	18	25

資料來源：宜蘭縣統計要覽

宜蘭縣特用作物收穫面積主要以冬山鄉、大同鄉及三星鄉較多；在 93 年至 98 年間因落花生由特用作物轉歸類為普通作物，落花生之主要產地一五結鄉及壯圍鄉，其產量由於落花生已轉歸類為普通作物，因此在 96 年已無產量之數據。

在 93 年至 98 年間，各鄉鎮之收穫面積與產量大都呈現下降的趨勢，其中以大同鄉減少最多。

表 4-17 台灣地區與宜蘭縣各鄉鎮市歷年特用作物收穫面積與產量統計

(收穫面積單位：公頃；收穫量單位：公噸)

	93 年		94 年		95 年		96 年		97 年		98 年	
	收穫面積	收穫量	收穫面積	收穫量	收穫面積	收穫量	收穫面積	收穫量	收穫面積	收穫量	收穫面積	收穫量
全台總計	41832	1272855	36934	1007807	36694	789811	36080	847512	34963	833842	33862	727982
宜蘭縣	654	720	655	683	479	382	339	232	338	189	307	218
宜蘭市	4	28	6	24	0	8	0	8	1	19	1	28
羅東鎮	—	—	—	—	—	—	—	—	—	—	—	—
蘇澳鎮	43	67	41	65	23	17	24	14	25	12	26	18
頭城鎮	14	41	14	37	—	—	—	—	—	—	—	—
礁溪鄉	40	25	40	28	39	27	21	15	21	13	19	24
壯圍鄉	40	105	41	106	0	2	—	—	—	—	0	6
員山鄉	8	14	9	13	6	6	4	4	4	3	3	1
冬山鄉	141	105	139	110	142	118	144	79	143	64	143	80
五結鄉	43	101	46	91	1	0	—	—	—	—	0	0
三星鄉	63	47	64	44	61	45	57	36	56	33	56	30
大同鄉	255	173	254	160	207	134	85	51	86	39	57	29
南澳鄉	4	14	2	7	1	24	4	23	3	6	2	2

資料來源：農業統計年報、宜蘭縣統計要覽

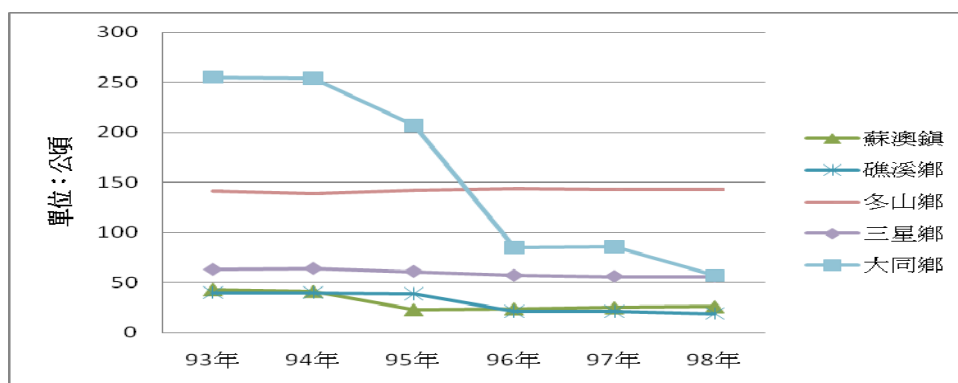


圖 4-23 宜蘭縣各鄉鎮歷年特用作物收穫面積變化<sup>7</sup>

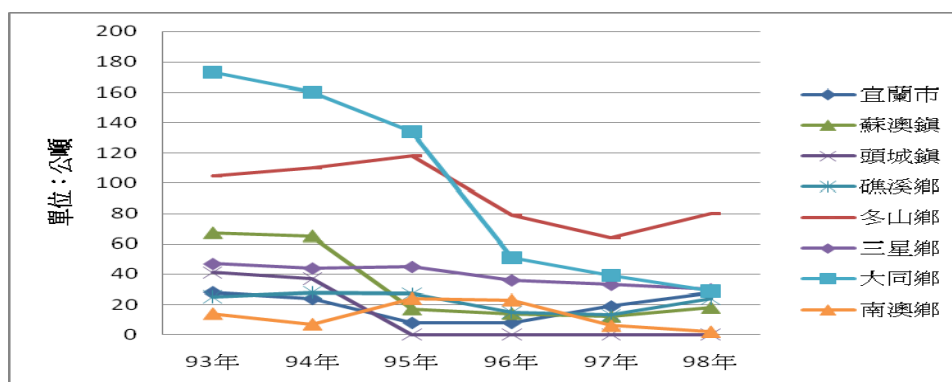


圖 4-24 宜蘭縣各鄉鎮歷年特用作物產量變化

<sup>7</sup> 由於特用作物較集中分佈於縣內幾個鄉鎮，為凸顯這些鄉鎮在此六年間的生產情況變化，部份收穫面積及產量較小(未達 20 公頃、公噸)的鄉鎮，與壯圍、五結鄉都未放進圖 3-及 3-一同比較。

#### 4. 蔬菜

自 88 年到 98 年間，宜蘭縣蔬菜收穫面積與收穫量都呈現小幅度的波動，收穫面積呈現微幅下降，收穫量則有微幅上升的趨勢。宜蘭縣的蔬菜生產中，以甘藍、蔥與西瓜為主。甘藍的生產地，主要位於大同鄉；蔥的產地，主要分佈於三星、員山、壯圍與宜蘭市；西瓜的生產地，主要位於壯圍鄉與五結鄉。

表 4-18 宜蘭縣蔬菜生產概況表(收穫面積單位：公頃；產量單位：公噸)

	總計		甘藍		蔥		西瓜		竹筍		青蒜		結球白菜		其他蔬菜	
	收穫面積	收穫量	收穫面積	收穫量	收穫面積	收穫量	收穫面積	收穫量	收穫面積	收穫量	收穫面積	收穫量	收穫面積	收穫量	收穫面積	收穫量
88 年	4245	106673	1089	35527	573	11630	264	6404	284	4167	385	9877	268	7611	1381	3,457
89 年	3768	104116	966	36103	573	11630	225	5665	289	2763	437	12408	260	8790	1018	2,757
90 年	3524	98853	1067	41434	603	12742	238	5828	288	4237	372	9957	172	6023	784	18630
91 年	3882	111552	1093	43441	667	17445	267	7210	300	4699	352	8443	205	7185	999	23130
92 年	3747	109545	1088	46352	734	17380	199	4919	298	4506	385	9220	174	6612	870	20557
93 年	3625	117227	1310	64707	620	15051	245	6582	311	4800	372	8307	146	6402	621	11379
94 年	4020	117023	1262	57344	665	13752	228	4927	309	3985	355	7706	181	7745	1020	21565
95 年	4051	124729	1164	55206	767	12424	242	4553	311	5170	260	5264	384	17890	922	24223
96 年	4086	121951	1202	58980	866	15971	297	5742	311	4233	229	4549	286	14000	896	18476
97 年	4007	120638	1297	62994	628	11913	442	10148	310	4231	273	5306	218	10604	840	15443
98 年	3780	113741	1041	53041	653	11266	503	12183	282	4583	253	5794	209	10642	839	16232

資料來源：農業統計年報、宜蘭縣統計要覽

在 93 年至 98 年間，宜蘭縣蔬菜收穫面積與產量以大同鄉最多，其次為員山鄉及三星鄉；除了壯圍鄉的收穫面積與產量有較明顯下降趨勢之外，其他鄉鎮變化幅度不大。

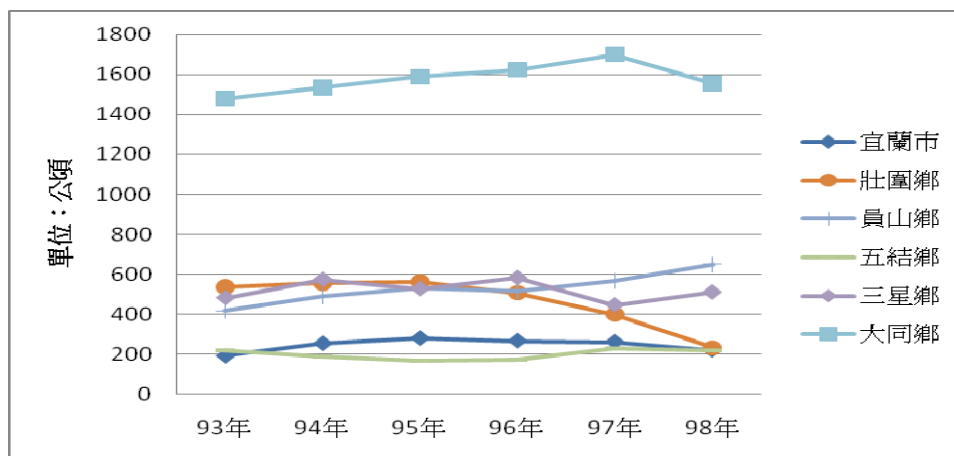


圖 4-25 宜蘭縣各鄉鎮歷年蔬菜收穫面積變化<sup>8</sup>

<sup>8</sup>由於蔬菜作物較集中分佈於縣內幾個鄉鎮，為凸顯這些鄉鎮在此六年間的生產情況變化，僅選取收穫面積及產量前六名的鄉鎮作比較。

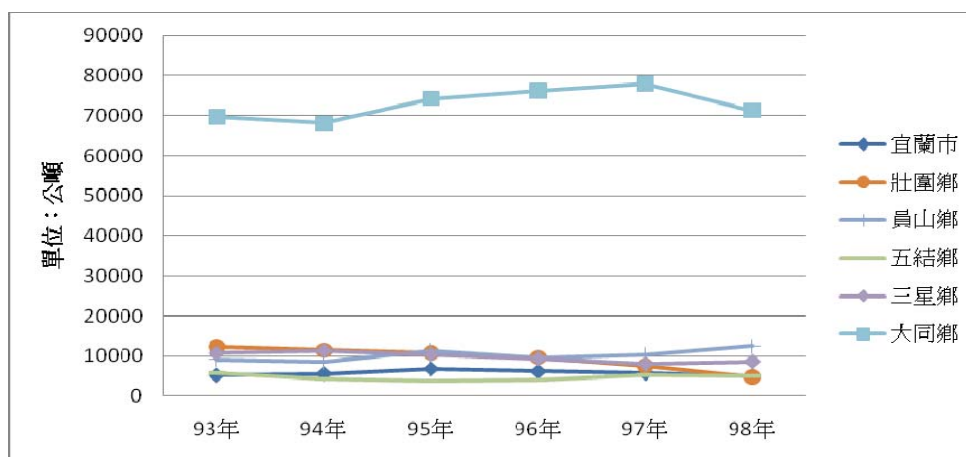


圖 4-26 宜蘭縣各鄉鎮歷年蔬菜產量變化

表 4-19 台灣地區與宜蘭縣各鄉鎮市歷年蔬菜收穫面積與產量統計

(收穫面積單位：公頃；收穫量單位：公噸)

	93 年		94 年		95 年		96 年		97 年		98 年	
	收穫面積	收穫量	收穫面積	收穫量	收穫面積	收穫量	收穫面積	收穫量	收穫面積	收穫量	收穫面積	收穫量
全台總計	164735	3064607	159290	2654613	156474	2877990	152224	2595163	153345	2640699	149815	2666725
宜蘭縣	3625	117227	4020	117023	4051	124729	4086	121951	4007	120638	3780	113741
宜蘭市	191	5258	254	5608	280	6823	267	6175	262	5713	221	5012
羅東鎮	14	279	29	437	35	576	33	476	34	440	34	502
蘇澳鎮	31	562	54	765	53	803	66	1018	64	968	68	1116
頭城鎮	69	1321	114	1887	116	2061	114	1688	108	1596	77	1202
礁溪鄉	56	1538	79	1599	63	1511	77	1741	80	1523	84	1648
壯圍鄉	536	12283	556	11468	563	10794	508	9651	400	7566	232	4739
員山鄉	418	9152	489	8573	530	11271	514	9569	567	10225	649	12475
冬山鄉	58	514	63	543	67	657	72	643	70	566	69	677
五結鄉	220	5853	190	4254	166	3778	172	3982	230	5254	217	5119
三星鄉	482	10708	573	11406	527	10407	582	9365	446	7944	510	8627
大同鄉	1480	69634	1535	68065	1589	74266	1624	76184	1700	77943	1556	71289
南澳鄉	71	126	85	2418	63	1782	57	1460	48	900	64	1337

資料來源：農業統計年報、宜蘭縣統計要覽

## 5. 果品

自 88 年到 98 年間，宜蘭縣果品收穫面積呈現下降的趨勢；產量則略微上升。宜蘭縣的果品生產中，以柑橘類與鳳梨為大宗。柑橘類的生產地，主要位於冬山鄉、員山鄉及大同鄉；鳳梨的生產地，主要位於員山鄉。

表 4-20 宜蘭縣果品生產概況表(收穫面積單位：公頃；產量單位：公噸)

	總計		柑橘類		蓮霧		番石榴		檳榔		梨		其他果品類	
	結實面積	收穫量	結實面積	收穫量	結實面積	收穫量	結實面積	收穫量	結實面積	收穫量	結實面積	收穫量	結實面積	收穫量
88 年	3498	52796	2023	34042	471	7705	216	3947	289	694	195	2383	304	4025
89 年	3288	41673	1678	25856	464	7367	215	3279	306	831	198	2676	427	1664
90 年	3117	46616	1647	25851	433	8314	222	4008	285	607	194	3115	336	4721
91 年	3098	49368	1569	26521	409	8971	230	4215	291	652	209	3366	390	5643
92 年	2958	40584	630	9937	405	8634	234	3590	265	510	215	3052	1209	14861
93 年	2619	41658	1129	19807	395	8294	231	3925	262	505	227	3423	375	5704
94 年	2885	37957	1371	20407	394	6897	233	3443	256	422	216	2037	415	4751
95 年	2935	46975	1405	24869	396	7340	234	4171	253	503	210	3059	437	7033
96 年	2783	39085	1328	19449	391	7160	245	3472	230	401	165	2429	424	6174
97 年	2824	38425	1343	18516	393	7475	248	3510	231	375	166	2308	443	6241
98 年	2838	45134	1358	23192	380	7481	266	4596	228	422	157	2467	449	6976

資料來源：農業統計年報、宜蘭縣統計要覽

在 93 年至 98 年間，宜蘭縣果品收穫面積與產量以員山鄉最多，其次為冬山鄉；除了大同鄉的收穫面積與產量有較明顯下降趨勢之外，員山、冬山與礁溪鄉的收穫面積與產量皆為上升的趨勢，其他鄉鎮的變化幅度不大。

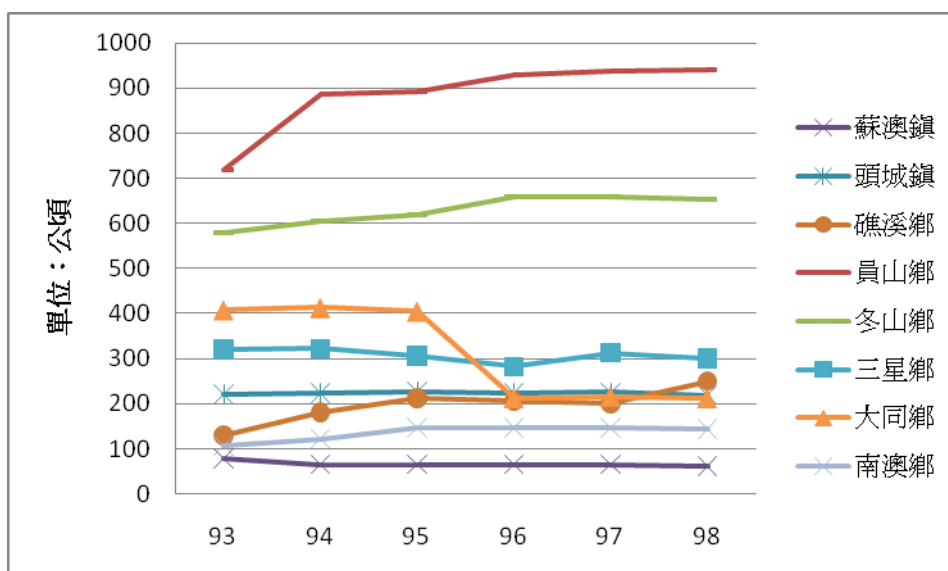


圖 4-27 宜蘭縣各鄉鎮歷年果品收穫面積變化<sup>9</sup>

<sup>9</sup>由於宜蘭市、羅東鎮、壯圍鄉及五結鄉的果品收穫面積與收穫量，皆遠少於其他鄉鎮，為凸顯

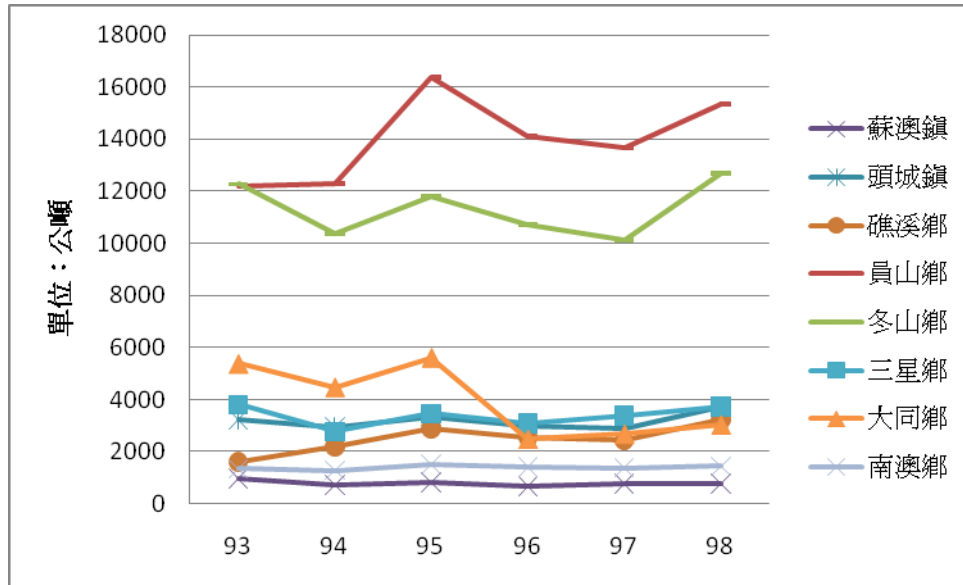


圖 4-28 宜蘭縣歷年果品產量變化

表 4-21 台灣地區與宜蘭縣各鄉鎮市歷年果品收穫面積與產量統計  
(收穫面積單位：公頃；收穫量單位：公噸)

	93 年		94 年		95 年		96 年		97 年		98 年	
	收穫面積	收穫量	收穫面積	收穫量	收穫面積	收穫量	收穫面積	收穫量	收穫面積	收穫量	收穫面積	收穫量
全台總計	207254	2729116	206554	2363469	206414	2743890	207178	2654025	205171	2577568	199789	2467482
宜蘭縣	2619	41658	2885	37957	2935	46975	2783	39085	2824	38425	2838	45134
宜蘭市	30	571	32	512	32	771	33	826	35	832	35	881
羅東鎮	9	132	14	184	14	233	10	98	10	105	9	117
蘇澳鎮	79	966	65	711	65	807	65	679	65	760	61	775
頭城鎮	221	3232	224	2958	227	3348	224	2979	225	2897	219	3720
礁溪鄉	130	1593	181	2203	212	2895	207	2536	200	2418	250	3234
壯圍鄉	3	30	4	51	3	49	3	38	4	40	4	46
員山鄉	719	12210	886	12293	892	16379	929	14123	938	13693	941	15363
冬山鄉	580	12270	606	10382	620	11793	659	10712	659	10119	653	12668
五結鄉	12	138	15	140	12	120	12	131	12	147	12	155
三星鄉	321	3805	322	2765	306	3462	282	3074	313	3370	300	3711
大同鄉	408	5376	413	4476	405	5615	212	2478	216	2669	212	3030
南澳鄉	107	1335	122	1284	146	1503	146	1411	147	1375	144	1434

資料來源：農業統計年報、宜蘭縣統計要覽

宜蘭縣此六年之果品生產變化，未將上述四鄉鎮同列於圖中比較。

## 6. 花卉

自 89 年至 98 年間，宜蘭縣的花卉種植面積略為下降，主要為切花類種植面積的減少，蘭花、苗圃類與盆花類較沒有太大的變動。

表 4-22 宜蘭縣花卉種植面積概況(單位：公頃)

	總計	切花類	蘭花	苗圃類	盆花類
89 年	272	151	0	93	28
90 年	237	114	0	97	24
91 年	234	104	0	105	23
92 年	236	110	3	99	24
93 年	229	103	3	98	25
94 年	241	107	4	98	32
95 年	276	147	4	94	32
96 年	240	114	4	92	31
97 年	237	114	4	86	33
98 年	252	114	4	96	38
全台總計	13172	3862	608	7924	772

資料來源：農業統計年報。

## 7. 小結

宜蘭全縣之農作物，主要由九千餘公頃的水稻田構成；約 4600 多公頃的旱作零散分布其間，以河灘地周邊較為密集；2700 多公頃的果園則主要分布於近山地區。

- (1) 稻米主要分佈於壯圍、三星、礁溪、及冬山鄉，近年除了壯圍鄉以外，其他鄉鎮之稻米產量皆呈現下滑的趨勢。
- (2) 普通作物中以落花生收穫面積最大，主要分佈於壯圍、五結沿海防風林沙丘附近。
- (3) 特用作物則以茶葉生產為主，冬山鄉之近山丘陵為主要產地，大同鄉則於 95 年後產量大幅減少。
- (4) 蔬菜中以甘藍產量最多，位於大同鄉之蘭陽溪上游河床周邊，近年來大同鄉高冷蔬菜生產量有逐年上升的趨勢，是供應全台夏季蔬菜的重要來源。其他蔬菜則包括壯圍及五結河灘地附近的西瓜、員山鄉的竹筍...。
- (5) 果品生產則以柑橘類為主，大多位於員山及冬山鄉。



## (二) 林產

宜蘭縣的森林生產物，自 85 年以後就已經停止。而造林工作，在 83 年到 96 年間，以 91 年造林面積達 400 公頃，造林數量 80 萬餘株為最，92 年以後，造林工作突然停止。以 91 年的造林工作為例，栽植針葉樹主要以肖楠為主，闊葉樹則以烏心石為主、樟樹為輔。

表 4-23 宜蘭縣森林主產物概況(單位：面積：公頃)

	砍伐數量						生產數量			
	林木				竹林		木材(利用材積)			竹
	面積		林木材積		面積	數量	用材	薪材	枝梢材	(支)
	皆伐	間擇伐	用材	薪材						
83 年	0.68	0	122.83	0	2.21	9396	100.79	0	0	9396
84 年	1.33	0	320.32	0	1.16	5910	262.67	0	0	5910
85 年以後無森林生產物										

資料來源：宜蘭縣統計要覽

表 4-24 宜蘭縣歷年造林面積與數量概況(面積單位：公頃；數量單位：株)

年別	林木											
	總計		針葉樹合計		肖楠		闊葉樹合計		烏心石		樟樹	
	面積	數量	面積	數量	面積	數量	面積	數量	面積	數量	面積	數量
83 年	157.75	428495	4.79	9580	4.79	9580	152.96	418915	6.76	13520	41.15	102875
84 年	184.34	603987	13.72	27590	13.72	27590	170.62	576397	5.05	10100	21.35	53375
85 年	220.32	506315	19.78	39665	19.57	39140	200.54	466650	29.59	59180	28.36	56720
86 年	107.91	235648	26.42	52840	26.42	52840	81.49	182808	20.25	40500	26.16	52320
87 年	115.29	234945	44.72	89440	44.72	89440	70.57	145505	44.00	88000	10.70	21400
88 年	98.28	199210	39.31	78620	39.31	78620	58.97	120590	30.98	61960	14.97	29940
89 年	259.02	521290	161.19	322380	161.19	322380	97.83	198910	69.72	139440	—	—
90 年	236.11	472890	115.35	230700	115.35	230700	120.76	242190	96.57	193140	7.21	14420
91 年	406.79	813580	188.66	377320	188.66	377320	218.13	436260	186.50	373000	8.29	16580
92 年以後造林工作停止												

資料來源：宜蘭縣統計要覽

### (三) 漁產

#### 1. 概況

根據 98 年農業統計年報，宜蘭縣 98 年漁業生產量為 103741 公噸，佔全台總計約 9.5%，年產值約 59.7 億，佔全台總計約 6.9%。而在宜蘭縣漁業發展佔最大部份的近海漁業，年產量約佔全台近海漁業產量 60%，產值則約佔 42.5%。

自 84 年到 98 年，宜蘭縣漁業生產產量與價值都有大幅度的變動。近海漁業為宜蘭漁業生產之大宗，沿岸及養殖漁業次之，遠洋漁業雖佔比重不大，但於 92 年起有大幅成長。

表 4-25 宜蘭縣漁業生產概況(產量單位：公噸；價值單位：千元)<sup>10</sup>

年別	總計		遠洋漁業		近海漁業		沿岸漁業		養殖漁業		內陸漁撈	
	產量	價值	產量	價值	產量	價值	產量	價值	產量	價值	產量	價值
84 年	98089	3543410	1547	81563	85938	2228872	7681	540655	2923	602320	0	0
85 年	115449	409295	1571	60122	102858	2643545	7721	596277	3299	793007	0	0
86 年	116099	4092030	1527	64000	101467	2736095	6045	536121	7060	755814	18	0
87 年	91567	3284219	1716	93065	83159	2303632	2440	229507	4267	658016	0	0
88 年	106116	4158323	1089	53259	97195	3113396	3208	313122	4624	678546	0	0
89 年	64672	3108327	831	31188	55873	1948524	3944	297449	4024	831166	0	0
90 年	62650	3159554	367	19384	51272	2017530	6005	350452	5006	772188	0	0
91 年	85763	3331758	803	42009	73458	2220004	3939	338666	7545	727557	18	3522
92 年	107340	4104855	7540	283981	88698	2769463	7373	405054	3712	643212	17	3145
93 年	109443	4214601	5805	318102	95288	3079650	5813	323940	2520	491345	17	1564
94 年	122616	4084833	7911	455597	104729	2940539	7533	454197	2424	232484	19	2016
95 年	99330	4266173	2273	281161	84055	3024988	7783	612872	5208	346592	11	560
96 年	93257	4177484	5819	416018	71423	2659370	8582	547987	7432	554048	1	61
97 年	98780	5416366	5982	700699	79008	3512866	7309	777627	6479	425051	2	123
98 年	103741	5975524	5740	248637	87963	4619810	6504	688345	3534	418732	0	-
全台總計	1089178	86137756	614614	39926218	146341	10863148	46013	5374188	282079	29966316	132	7887

資料來源：宜蘭縣統計要覽、農業統計年報

<sup>10</sup> 遠洋漁業：指使用動力漁船在我國經濟海域（200 海浬）外從事漁撈作業。近海漁業：指使用動力漁船在我國經濟海域（12 海浬～200 海浬）內從事漁業。沿岸漁業：指使用船筏或不使用船筏在我國領海（12 海浬）內從事漁業者。海面養殖：在高潮線外從事水產動植物之養育或畜養者。淺海養殖：利用潮間帶及低潮線以外之淺海區域，以養殖水產生物之業；箱網養殖：在干潮線至外海處，使用箱網以養殖水產生物之業；其他：不屬上列養殖之業。內陸魚撈業：在內水從事水產動植物之採捕為業者。內陸養殖：在高潮線內從事水產養殖動植物之養育或畜養為業者稱為養殖漁業。

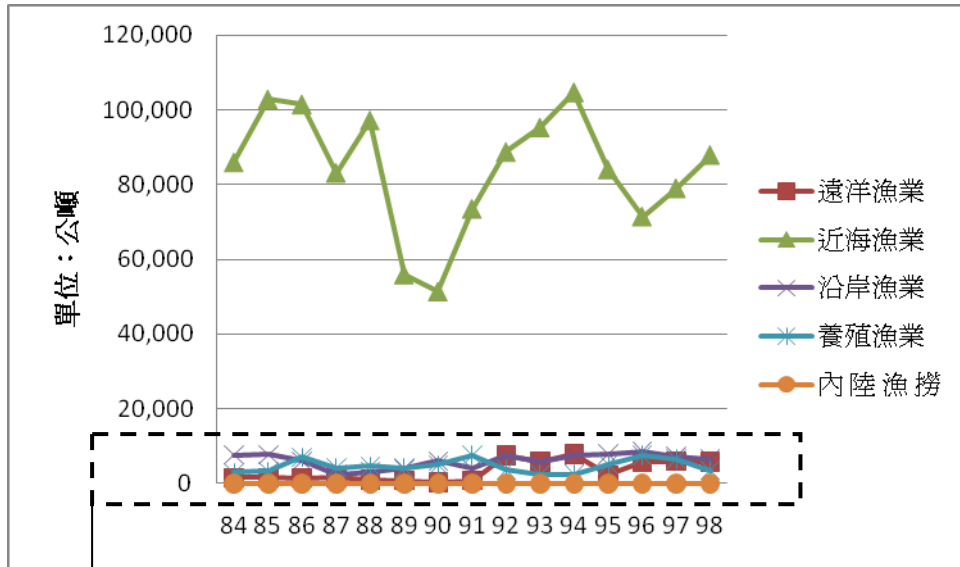
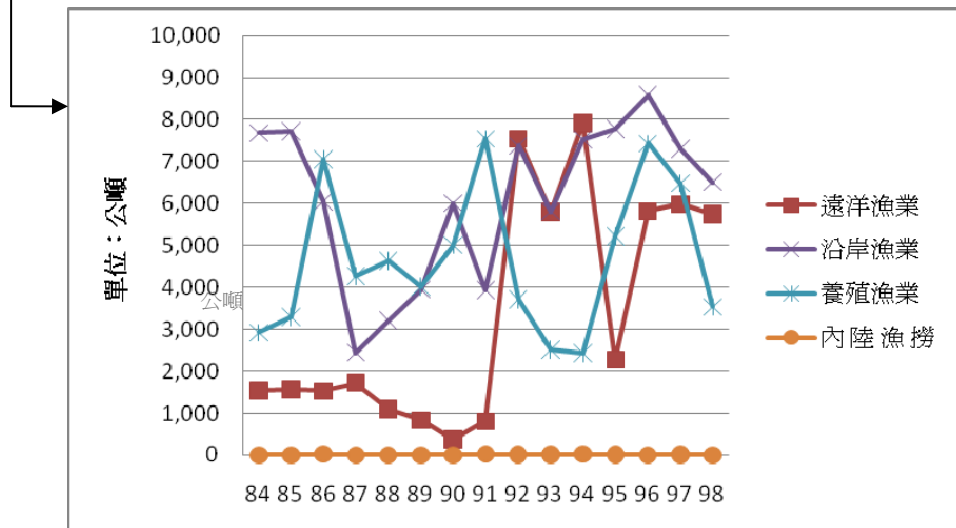


圖 4-29 宜蘭縣歷年漁業生產量變化(單位：公噸)



## 2. 水產養殖

### (1) 養殖面積

宜蘭縣水產養殖類別之面積，在魚類部份，以虱目魚、吳郭魚及香魚為大宗，若以 98 年與 88 年比較，虱目魚、吳郭魚養殖面積各增加約 38、18 公頃，香魚養殖面積則減少約 27 公頃。在蝦類部份則以白蝦、草蝦及斑節蝦為大宗，以 98 年與 88 年比較，白蝦養殖面積由 0 增加約 212 公頃，草蝦及斑節蝦養殖面積則各減少約 150 公頃。龍鬚菜之養殖面積則由 88 年約 254 公頃降至 97 年約 84 公頃。

### (2) 產值

宜蘭縣魚貝苗的產值，以鰻魚苗約 9982 萬最大，其次為九孔苗約 540 萬。若與全台魚貝苗產值比較，香魚苗占全台 100%，鰻魚苗佔全台 72.6%，九孔苗佔全台 46%。

表 4-26 宜蘭縣 88 年與 98 年水產養殖類別面積比較(單位：公頃)

	88 年			98 年		
	合計	鹹水魚塢	淡水魚塢	合計	鹹水魚塢	淡水魚塢
總計	1188.79	1049.29	139.5	629.8	572.5	57.3
魚類合計	393.01	269.03	123.98	140.04	93.34	46.7
吳郭魚類	52.67	0	52.67	70.27	42.92	27.35
鯉魚	3.78	0	3.78	0.6	0	0.6
鰻魚	12.88	2.5	10.38	0.05	0	0.05
鱸魚	0	0	0	1.62	1.52	0.1
觀賞魚	11.3	0	11.3	1.2	0	1.2
鱒魚	1.13	0	1.13	0	0	0
香魚	40.54	12.92	27.62	13.69	0	13.69
虱目魚	5.37	5.37	0	43.8	43.8	0
鱈	1.71	1.71	0	2.32	2.32	0
烏魚	9.46	9.46	0	0.58	0.58	0
其他魚類	254.17	237.07	17.1	4.15	2.2	1.95
蝦類合計	500.78	494.12	6.66	373.99	363.68	10.31
草蝦	261.31	260.81	0.5	111.84	111.84	0
班節蝦	181.11	181.11	0	32.3	32.3	0
長腳大蝦	5.16	0	5.16	6.51	0	6.51
白蝦	0	0	0	212.37	212.37	0
其他蝦類	53.2	52.2	1	10.94	7.14	3.8
貝介類合計	24.33	23.03	1.3	12.42	12.12	0.3
蜆	0.1	0.1	0	0.03	0.03	0
九孔	22.93	22.93	0	12.09	12.09	0
蜆	1.3	0	1.3	0.3	0	0.3
蟳蟹類	9.15	8.59	0.56	19.34	19.34	0
蟹	7	0	7	0	0	0
藻類合計	254.52	254.52	0	83.9	83.9	0
龍鬚菜	253.87	253.87	0	83.9	83.9	0
其他藻類	0.65	0.65	0	0	0	0

資料來源：漁業統計年報

表 4-27 宜蘭縣 88 年與 98 年魚貝苗產量概況(產量單位：千尾/粒；價值單位：千元)

	88 年		98 年		全台總計	
	產量	價值	產量	價值	產量	價值
鰻魚苗	0	0	2304	99822	3680	137539
香魚苗	4730	27200	2058	3741	2058	3741
班節蝦苗	136000	5540	71300	3104	618859	78410
草蝦苗	66000	6600	7500	900	79400	4133
其他蝦苗	48	78	2400	39	290060	68014
白蝦苗	0	0	22930	686	203930	4312
蟹蟳苗	310	528	9517	239	10345	5655
九孔苗	13132	19849	1870	5405	5531	11707

資料來源：漁業統計年報

### 3. 近海漁業

近海漁業中，又以火誘網、鯖魚參圍網、中小型拖網及鮪延繩釣為主；其產量分別佔全台總計約 86.5%、100%、36.9%與 35.8%，產值則分別佔 68.3%、100%、29.6%與 39.3%。

## (四) 畜產

### 1. 牲畜

自 84 年至 98 年，宜蘭縣牲畜數呈現下降的趨勢。98 年宜蘭縣牲畜數總計 66943 頭，其中以豬為大宗，佔全縣牲畜總數 97.5%，其次為羊和鹿。豬的畜養地主要為礁溪鄉、冬山鄉、壯圍鄉及員山鄉；羊的畜養地主要為冬山鄉、三星鄉及員山鄉；鹿的畜養地則主要為冬山鄉。

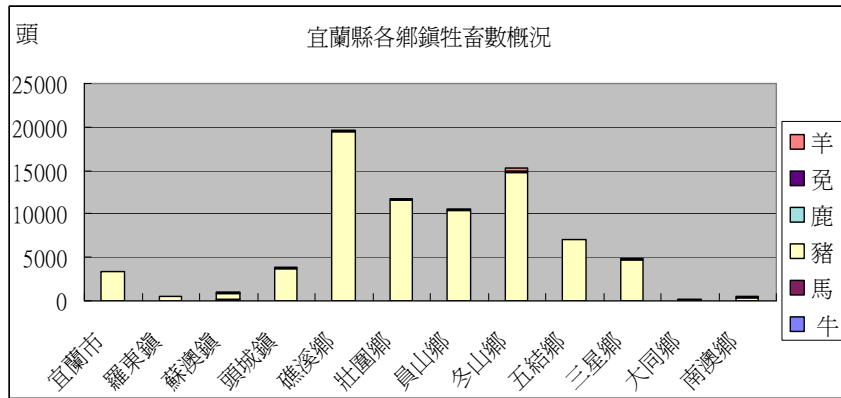


圖 4-30 宜蘭縣各鄉鎮牲畜數概況

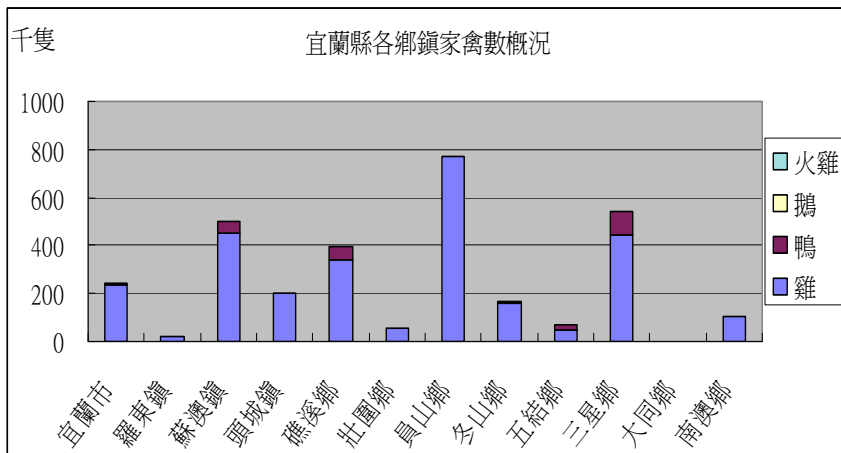


圖 4-31 宜蘭縣各鄉鎮家禽數概況

## 2. 家禽

宜蘭縣的家禽類別主要為雞與鴨。自 84 年到 98 年，宜蘭縣雞的飼養數量略有增加，鴨的飼養數量則持續下降。98 年宜蘭縣雞的數量約 288 萬隻；鴨約為 22 萬隻。雞的飼養地區主要為：員山鄉、蘇澳鎮與三星鄉；鴨的飼養地區主要為：三星鄉、礁溪鄉與蘇澳鎮。

表 4-28 宜蘭縣牲畜數及家禽概況表

	牲畜數概況(單位：頭)							家禽數概況(單位：千隻)								
	總計	牛	馬	豬	鹿	兔	羊	雞				鴨			鵝	火雞
								合計	蛋用	肉用	本地	合計	蛋用	肉用		
84 年	134523	—	14	132308	432	349	1120	2229	121	2108	—	481	151	330	5	3
85 年	146972	277	16	144690	445	571	973	3051	6	2518	527	450	51	399	4	3
86 年	132558	241	7	130481	362	573	894	3683	4	3176	504	452	59	393	3	2
87 年	89036	216	5	87226	333	446	810	4574	6	4169	400	376	33	343	3	2
88 年	87328	210	15	85768	323	281	731	3721	11	3711	—	332	27	305	1	—
89 年	89987	177	14	88355	351	140	950	3885	147	3738	—	319	20	295	2	1
90 年	94101	136	15	92552	370	94	934	3886	225	3661	—	379	62	317	1	1
91 年	84704	120	13	83272	411	100	788	4285	120	4165	—	264	24	240	2	1
92 年	85708	135	15	84236	385	81	856	3990	111	3879	—	253	23	230	3	1
93 年	86664	187	13	85125	416	87	836	3702	186	3516	—	240	17	223	3	1
94 年	85889	192	15	84199	439	99	945	3124	210	2914	—	271	25	246	3	1
95 年	84026	236	9	82089	409	—	1283	2985	335	2650	—	255	3	252	1	—
96 年	78273	276	20	76625	398	—	954	2824	165	2659	—	249	27	222	—	—
97 年	75464	304	23	73844	429	—	864	2811	79	2732	—	192	32	160	1	—
98 年	66943	323	19	65249	447	—	905	2884	87	2797	—	226	22	204	1	0
宜蘭市	3696	1	2	3645	2	—	46	143	—	143	—	5	—	5	—	—
羅東鎮	250	—	—	250	—	—	—	23	—	23	—	—	—	—	—	—
蘇澳鎮	1249	281	2	884	65	—	17	334	—	334	—	25	—	25	—	—
頭城鎮	3719	2	—	3685	—	—	32	121	—	121	—	7	—	7	—	—
礁溪鄉	18734	—	—	18451	81	—	202	780	—	780	—	52	7	45	—	—
壯圍鄉	10793	—	—	10736	54	—	3	59	—	59	—	1	—	1	—	—
員山鄉	10214	—	3	10068	37	—	106	748	—	748	—	4	—	4	—	—
冬山鄉	14620	18	2	14143	189	—	268	156	—	156	—	3	—	3	—	—
五結鄉	6379	—	—	6375	—	—	4	50	—	50	—	13	5	8	—	—
三星鄉	5219	2	14	5049	1	—	153	341	79	262	—	82	20	62	—	—
大同鄉	254	—	—	254	—	—	—	2	—	2	—	—	—	—	—	—
南澳鄉	337	—	—	304	—	—	33	54	—	54	—	—	—	—	—	—

資料來源：宜蘭縣統計要覽。

## 四、產銷組織

### (一) 農會

根據農業統計年報，民國 98 年宜蘭縣鄉鎮市區(基層)農會數有 10 家，會員數 6 萬 5432 人，農事小組有 175 組。

### (二) 漁會

根據農委會農業統計，民國 98 年宜蘭縣漁會數有 2 家，會員數總計 2 萬 6534 人。

### (三) 農田水利會

根據農委會農業統計，民國 98 年宜蘭縣水利會員數有 21281 人，水利小組 60 組，班數 315 班。

### (四) 農業合作社概況

根據農委會產銷班組織體系資料網站，宜蘭縣農業合作社共有 9 個，其中屬農業生產有 5 個，屬農業運銷有 4 個。

### (五) 產銷班

根據農委會產銷班組織體系資料網站 98 年 12 月統計資料，宜蘭縣產銷班有：稻米 12 班、蔬菜 75 班、果品 50 班、特用作物 14 班，花卉 20 班、鴨 5 班、毛豬 14 班、肉雞 8 班、水產養殖 5 班、蜂 1 班，總計 204 班。宜蘭縣各鄉鎮產銷班概況請詳閱<附冊>，附件一之八、宜蘭縣各鄉鎮產銷班概況。

### (六) 市場

依據農產品市場交易法之定義，指每日或定期集中進行農產品交易之機構。農產品批發市場為公用事業，並按品項分為果菜、花卉、肉品、及魚市場，目前宜蘭縣內有一處肉品批發市場(宜蘭縣五結鄉三興村三結西路 24 號)，及蘇澳區、頭城區二處魚市場，並無果菜及花卉批發市場。

就民生而言，溪北地區主要仰賴校舍路宜蘭縣果菜運銷合作社，溪南地區主要仰賴羅東開元市場。在長期無果菜批發市場的情況下，宜蘭縣宜蘭縣第一座綜合性果菜批發市場計畫興建於宜蘭市近郊，已於 101 年完工營運。

## 五、新農業發展現況

「新農業運動」原為 2006 年農委會提出的農業施政架構，其延續並修正過去的農業政策，主打生產端以生產精緻、安全農產品為主，消費端則應肯定農民辛勞、支持本土農業，政府則以支持安全農業、創新科技與強化行銷通路為主。「新農業運動」較為人熟知的內涵包括：建構安全農業體系的農產品產銷履歷制度、培養青年回流農村的漂鳥計劃、發展休閒產業的農村長宿休閒(Long Stay)事業、以及整合行銷的十大經典系列選拔。

當時政策雖以均衡發展生產、生活、生態的三生農業為目標，實際執行效果仍是以產業與經濟收入為主，鄉村與農業社會的文化、生態價值，相對的仍較少被提及。近年來，新農業的發展，除了已制定一套生產及驗證管理法規的有機農業；更有以在地小農組成的合作市集，市集的產品不一定強調有機，卻都強調耕作過程中對土地的友善、減少食物運送里程的減碳消費、社區支持型農業、甚至生產者與消費者面對面溝通的環境教育效果；此外，以社區為單位經營的市民農園，更提供一般非農業從業者，親身體驗農業生產與收穫過程的機會。

因此，發展至今的「新農業」概念，應已超越過去新農業運動的內涵；農業的角色已由單純的經濟活動、糧食供給，擴延至生態環境保育、文化生活傳承的價值。目前宜蘭的新農業發展型態主要分為三種：1.通過驗證的有機農業栽培，包括傳統產銷班、合作社組織、有機農場；2.新移民所形成的小農組織與市集；3.結合社區營造的市民農園。以下詳述新農業在宜蘭的發展情形。

### (一) 宜蘭縣有機農業栽培概況

#### 1. 全縣栽培概況

99 年宜蘭縣有機農業栽培面積將近 235 公頃，較前年的 125.32 公頃成長約 87%，成長幅度遠超過全國的 32%成長率；而有機栽培面積佔全縣耕地面積約千分之 8.7，僅次於花蓮、台東及苗栗縣。其中又以宜蘭縣與有機農業主要消費市場的台北都會區距離最近，未來發展空間極大。

根據農委會農糧署統計年報，99 年宜蘭縣有機農業，共有 82 戶農戶經營，栽培面積將近 235 公頃，以稻米及蔬菜為大宗。自 93 年至 99 年，各類作物栽培面積皆呈現上升的趨勢。



表 4-29 宜蘭縣 93 年-99 年有機農業栽培面積概況(面積單位：公頃)

	稻米		蔬菜		水果		茶葉		其他		總計	
	戶數	面積	戶數	面積	戶數	面積	戶數	面積	戶數	面積	戶數	面積
93 年	38	61.89	11	17.14	2	2.5	1	0.4	1	0.26	53	82.19
94 年	38	72.55	10	19.76	2	2.5	1	0.4	2	0.73	53	95.94
95 年	30	66.92	12	21.95	2	2.5	1	0.4	1	0.96	46	92.72
96 年	35	72.71	8	19.1	3	2.5	1	3.09	4	2.09	51	99.49
97 年	33	76.41	9	32.36	3	3.3	2	4.54	3	4.24	50	120.85
98 年	34	94.98	8	19.74	2	5.49	3	2.96	5	2.15	52	125.32
99 年	42	120.63	18	94.36	12	14.18	4	3.41	6	2.25	82	234.82
全台總計	609	1298.99	557	1392.6	231	447.15	119	211.42	204	573.07	1720	3923.21

資料來源：有機農場整合資訊系統<sup>11</sup>，本計畫整理

表 4-30 99 年各縣市有機農業栽培面積概況(面積單位：公頃)

縣市別	戶數	有機種植面積 (A)	耕地面積(B)	千分比率 (A/Bx1000)
花蓮縣	287	703.5	45419	15.49
屏東縣	82	519.79	71494	7.27
臺東縣	175	511.69	47845	10.69
苗栗縣	162	330.42	33827	9.77
高雄縣	90	264.01	47549	5.55
嘉義縣	137	249.06	73982	3.37
雲林縣	56	245.08	80429	3.05
<b>宜蘭縣</b>	<b>82</b>	<b>234.82</b>	<b>26987</b>	<b>8.70</b>
南投縣	136	191.56	65671	2.92
臺南縣	101	176.27	91767	1.92
桃園縣	94	152.51	37375	4.08
臺中縣	71	99.72	48559	2.05
彰化縣	67	92.1	63548	1.45
臺北縣	39	55.55	31111	1.79
新竹縣	40	53.44	28913	1.85
高雄市	7	12.56	531	23.65
臺北市	20	10.17	3311	3.07
嘉義市	5	4.71	2059	2.29
臺南市	5	3.93	3192	1.23
臺中市	5	2.76	2977	0.93

<sup>11</sup> <http://organic.niu.edu.tw/farm/> 有機農場整合資訊系統由農委會農糧署經費補助，宜蘭大學有機中心建置管理；數據資料由中華有機農業協會、寶島有機農業發展協會、曄凱國際檢驗科技股份有限公司、中華綠色農業發展協會、中天生物科技股份有限公司、國際美育自然生態基金會、國立中興大學、國立成功大學、慈心有機農業發展基金會、台灣省有機農業生產協會、環球國際驗證股份有限公司提供。

基隆市	2	2.74	735	3.73
新竹市	7	2.2	2497	0.88
澎湖縣	2	2.07	5683	0.36
總計	1672	3920.66	815461	4.81

資料來源：有機農場整資訊系統，本計畫整理

## 2.各鄉鎮栽培概況

在宜蘭縣各鄉鎮中，以三星鄉的有機農戶數及栽培面積最多，生產類別也最多樣；鄉內有 2 個有機米產銷班、17 個有機農場、1 個有機茶園，大多位於大隱、大洲及行健。大隱及大洲的有機生產屬於規模較大的產銷班，行健村內之有機農場規模相對較小，目前以合作社方式經營。

有機栽培面積次多者為頭城鎮，其中 51 公頃為頭城農場生產的有機竹筍；礁溪鄉則以吳沙村的有機米產銷班為主；蘇澳有機栽培主要位於大南澳平原，其中約 27 公頃為永豐餘生技公司在南澳農場之有機栽培；冬山鄉則有全縣最多的有機果園與有機茶園，大多分佈於中山與大進。

表 4-31 宜蘭縣有機農場栽培面積概況(面積單位：公頃)

鄉鎮別	稻米		蔬菜		水果		茶葉		其他		總計	
	戶數	面積	戶數	面積	戶數	面積	戶數	面積	戶數	面積	戶數	面積
三星鄉	22	64.696	5	4.173	2	4.971	1	0.448			30	74.2875
頭城鎮			2	53.6							2	53.5997
礁溪鄉	14	41.614	1	0.4							15	42.0136
蘇澳鎮			3	28.778	2	4.063			1	0.039	6	32.8802
冬山鄉			4	6.0291	6	8.786	3	2.96	1	0.37	14	18.1447
羅東鎮	4	12.451	1	0.31					3	1.351	8	14.1118
宜蘭市	1	1.98			1	0.176			1	0.348	3	2.5044
員山鄉			2	1.4107	1	0.511			2	1.57	5	3.4917
壯圍鄉			1	1.651							1	1.651
五結鄉			1	0.8366	1	0.481					2	1.3176
南澳鄉	1	11.69	1	0.422							2	12.112
大同鄉							1	1.611			1	1.611
全縣總計	42	132.43	21	97.61	13	18.99	5	5.019	8	3.679	89	257.725

資料來源：有機農場整合資訊系統，本計畫整理（資料數據截至 100 年 6 月，內含轉型期作物）

## (二) 新移民所形成的小農組織與市集

### 1. 「友善耕作小農聯盟」概況

友善耕作小農聯盟的成員，大多是以環境友善耕作方式為訴求的新移民，核心成員包括穀東俱樂部的賴青松、寶蓮園的楊寶蓮、燕銘農產裹米社的賴嬌燕、月出農場的黃云起、花田厝的游麗花。這些小農大多居住於員山深溝、內城社區或三星、冬山等地。近年除了逐漸發展合作組織，也開始舉辦「大宅院友善市集」，結合慈心華德福小學家長會，每雙周一次在華德福幼稚園舉辦；2010年於慈心小學附近成立「宜蘭友善生活小舖」，定點販售小農產品。小農市集除了是農產品直接銷售給消費者的場域，也是農民直接與消費者互動的場域。市集內的產品，重視耕作過程對土地的友善，勝過於取得有機驗證；也因為友善生態環境為市集的主要理念，產品並不局限於食物，只要符合友善環境的產品都可納入，甚至結合手工創意、圖書、電影、戲劇、舞蹈等活動，都可能在市集裡出現。在每次的市集中，農民可從直接面對消費者的經驗逐漸調整、甚至研發多樣創新的產品；對消費者而言，市集則是最直接的環境教育場所，瞭解每天接觸的食物與土地、與環境的關係，瞭解友善環境的生活方式。



### 2. 小農組織的特殊性與新農業的關連

小農組織除了舉辦兼具銷售與環境教育意義的市集，也因小農的知識份子背景，具有論述能力，在農事耕作以外，也發展各種創新型態的農事活動，例如體驗農業生產、農村生活的「插秧/收穫季」、「打工換宿」；或者從事其他環境教育的相關工作，例如協助國中、國小的農耕課程；或協助籌劃學生營養午餐的在地食材計畫…。新一批進入鄉村的小農正賦予新農業的各種創新可能，農業已不再只是生產食物的產業，而是具有自然環境保育、景觀風貌維護、甚至在地文化傳承功能的產業。

### 3. 小農組織的瓶頸

儘管小農組織至今已有穩定發展，仍有其面對的困境。在農業技術方面，仍需要在地網絡的諮詢或支持；在耕作土地方面，則因為新移民的角色而面臨租不到地、或租地無法長久經營的問題，承租的土地也較零散、難以擴大。在未來發展上，小農對外較缺乏管道瞭解社區、難與社區合作，且與在地農民仍有競爭關係；內部則有雖然大方向價值觀相同，彼此仍存在個別差異的情形，未來合作仍有瓶頸。

### (三) 結合社區營造的市民農園

#### 1. 二結有機市民農園

二結庄開心農場是由大二結社區經營的有機市民農園，位於二結王公廟以西約兩百公尺、由居民所提供約兩分半的農地。農場定期開設系列課程，提供居民參與勞動假期、實地體驗農事的機會，並且邀請賴嬌燕教導居民們有機栽培與製作堆肥的方法。一方面以實務教學推廣有機農業，一方面也推廣利用廚餘製作有機肥料；未來則希望能供應社區居民或學校有機蔬果，實踐地產地消，期待能夠落實社區居民的綠色生活。



#### 2. 珍珠社區市民農園

珍珠社區過去推展稻草與風箏工藝，已有一定成果。近年爲了提高社區週邊農地使用率與進一步發展社區產業，社區發展協會與珍珠休閒農業區推動管理委員會，申請多元就業補助，推動休閒農業菜園認養計畫；一方面協助中高齡失業者就業，一方面則讓都會區民眾認養社區菜園，亦爲一種兼具保護與充分利用農地的方式。



目前協會規劃有 118 個認養單元，每個單元約有三坪農地，每年認養費用兩千元。認養民眾可選擇親自耕作，或者也可由社區工作人員代爲耕作，且可選擇當令與符合產地的蔬菜，代耕費則已包涵在認養費用中。農園蔬菜都不使用農藥，以登錄生產履歷爲主。



#### 3. 其他潛力社區

宜蘭縣除了宜蘭市與羅東鎮，大部份社區屬於鄉村型社區，加上社造歷史悠久、不乏公共事務活躍的社區。若能鼓勵社區發展農事體驗等相關計畫，不論是從社區在地生活打下農業與環境教育基礎，抑或提供就業機會，皆有正面影響。若以目前新農業發展較蓬勃、環境優良、且有社造經驗的社區來看，位於員山湧泉帶的深溝、藜巷、內城社區，以及三星的大隱社區、天送埤社區，皆爲極具發展創新農園潛力的社區。

## (四) 與新農業發展相關的其他型態組織

### 1. 非營利組織

語音農業相關的組織如日和教育基金會。日和教育基金會位於內城社區，以環境教育為主體，經營三個主題園區，分別為自然生態、美學花園、與健康蔬果。其中的自有農場以樸門永續生活設計(permaculture)與有機農法概念，生產的有機蔬果皆供應至高科技公司。除了生態復育與有機耕作的實務操作，日和和宜蘭、花蓮的友善環境農民皆有互動，甚至支持其他環境教育組織。另外，也在宜蘭火車站旁經營自行車租借中心，推廣低探旅遊。



### 2. 具有農業創新的特色休閒農場

具有農業創新的特色休閒農場如：千里光藥園休閒農場。千里光藥園休閒農場位於宜蘭市郊，同時是佔地 0.8 公頃的休閒農場，也是獲文建會補助的地方文化館，至 2009 年則為宜蘭縣第一個特用作物產銷班，可見藥園的多面向發展。藥園創辦人李老師與周醫師夫婦收集縣內各種中草藥，目前園區內已栽種近六百種的有機藥用植物；不僅進行醫學的學術研究，在研發推廣上，一方面推出多種類的養身保健草藥產品，一方面則不時舉辦工作坊等體驗學習活動，推廣草藥的養生保健用途。整體而言，是兼具休閒、教育、傳承、研究、推廣的特色休閒農場。



## 六、小結：產業趨勢分析

在過去十年，宜蘭縣的農業發展處於一個從單純量產走向高附加價值的產業結構調整階段。

宜蘭縣以量產為取向，追求大規模生產的農業逐漸走向衰退。稻米的產量雖然沒有太大變化，但收穫面積快速縮減；普通作物以甘藷、特用作物以茶葉、落花生為大宗，這些作物無論是收穫面積或量，都大幅減少；蔬菜以甘藍、蔥、西瓜、竹筍、青蒜、結球白球為大宗，總收穫面積略為下降、收穫量則微幅上升；果品以柑橘類、蓮霧、番石榴、檳榔與梨為大宗，總結實面積與收穫量都呈現下降的趨勢；花卉的種植面積也略為下降。漁業中，無論是遠洋漁業、近海漁業、沿岸漁業與養殖漁業，在產量與產值上有大幅度變動。

相對的，以品質取勝、追求高附加價值的新農業正快速在宜蘭興起。宜蘭縣休閒農業區與休閒農場的數量居各縣市之冠，休閒農業產值與休閒農業區遊客人數皆呈現倍數增加之勢；有機農業栽培面積與經營戶數近年來皆大幅成長，目前，建立有機新宜蘭已經成為宜蘭縣長重要的施政目標；同時，強調對環境友善的農業耕作方式的新農民以及相關的產業組織也正快速地在宜蘭擴展。

新舊產業結構之間最特殊的差異表現在產銷關係上。既有的農業產銷關係是，農民或生產者透過單一化的大型中間通路系統，集體為大眾消費市場提供平價的農產品或農產加工品，在消費者與生產的農民之間不需要有直接的互動關係。新的農業產銷關係則是，個別農民透過其社群網絡將農產品直接銷售給消費者，在這個產銷關係中，網路與宅配是新的通路形式，各式各樣的體驗活動則是建立與強化這個產銷關係必要的產業環節。透過體驗活動的面對面互動，消費者建立對於生產者的信任，同時，生產者也可藉此掌握消費者需求、偏好，以開發各種創新的農產品或農產加工品，這也是農產品或農產加工品的附加價值得以實現的關鍵。

## 第二節 總體生活環境

### 一、公共及公用設施

#### 1.生態

全縣層級與生態有關的公共設施包括：自然保留區 4 處、野生動物保護區 3 處、野生動物重要棲息環境 5 處、保安林 3 萬 4840 公頃，以及沿海保護區 3 處。

#### 2.生產

全縣層級與生產有關的公共設施包括：農地重劃區 22,943 公頃、灌溉水圳 150 條、排水路 138 條、休閒農業區 13 處、養殖專業區 7 處、漁港 11 處、漁業資源保育區 2 處、保護禁漁區 2 處，以及沿海保護區 3 處。

#### 3.生活

##### (1)公共安全

全縣層級與公共安全有關的公共設施包括：警政（警察局 1 處、分局 5 處、派出所/分駐所 61 處）、消防（消防局 1 處、消防大隊 2 處、消防分隊 17 處、特種消防分隊 1 處）、災後公眾服務據點 54 處、防災社區已輔導 9 處、特定水土保持區已設立 8 處。

##### (2)公用服務

全縣層級的公用服務設施包括：水源水質水量保護區 14 處、飲用水水源水質保護區 5 處、飲用水取水口 8 處、供水系統（淨水廠 22 處、加壓站 18 處、配水池 30 處）、污水下水道系統 3 區、防洪排水設施（防潮閘 5 座，水門 7 座，抽水站 2 座，排洪圳路 2 條，分洪堰 1 座，渠首工 4 座）、道路（聯外道路 5 條、境內公路 8 條）、自行車道（宜蘭河 3 條、蘭陽溪 6 條、安農溪 4 條、羅東溪 3 條、海岸 2 條、冬山河 5 條、得子口溪 1 條、新城溪 3 條）。

##### (3)文化教育

全縣層級的文化教育設施包括：大學 7 所、圖書館 5 所、展演場所 6 處。

##### (4)休閒空間

全縣層級的休閒空間包括：公園 6 處、體育館 2 處、綜合運動場 3 處。

##### (5)社會服務

全縣層級的社會服務機構包括：兒童及青少年機構 6 所、婦女福利機構 1 所、身心障礙者福利機構 18 所。

#### 4.景觀

全縣層級與景觀有關的公共設施包括：國家級風景特定區 1 處、風景特定區 4 處、非都市地區風景區 4 處、都市計畫風景區 1 處，以及列管珍貴老樹 2,915 棵。

## 5. 宜蘭縣學校閒置空間調查表

表 4-32 宜蘭縣學校閒置空間調查表

編號	閒置空間	位置	權屬	說明
1	大湖國小 雙連埤生態教室	雙連埤	宜蘭縣（建物） 員山鄉公所（土地）	建物漏水、設備老舊，因管理單位（大湖國小）距離該生態教室遠，造成維護管理困難。 目前已委託荒野保護協會經營管理。

資料來源：宜蘭縣政府教育處

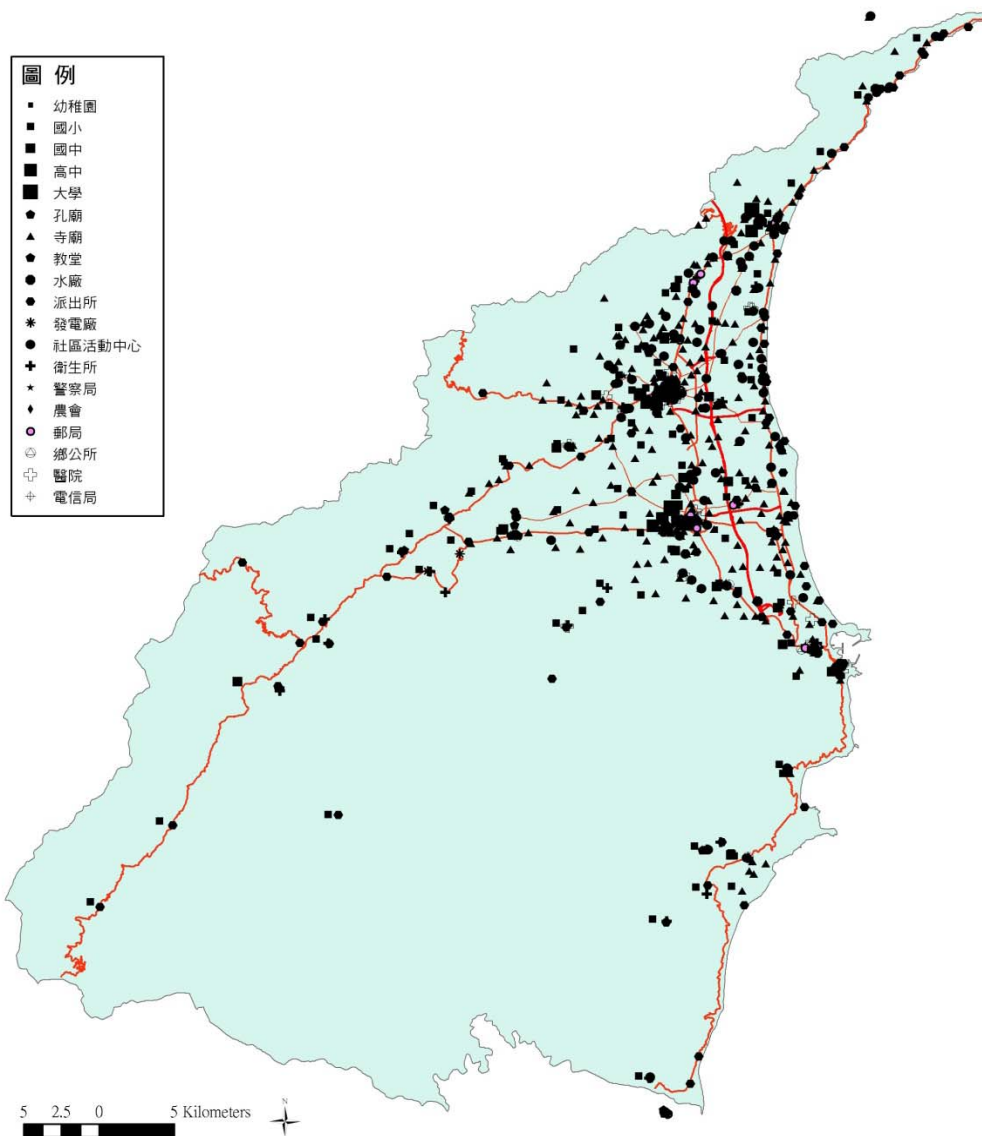


圖 4-32 宜蘭縣公共設施分布圖



## 二、交通運輸

### (一) 聯外道路系統

宜蘭縣位處台灣本島之東北隅，於城際運輸上居西部走廊前往東部之孔道，目前聯外運輸服務有道路與鐵路二系統，主要聯外道路為北宜高速公路。在高速公路開通前，則以台9、北宜公路、蘇花公路與台2(濱海公路)二線為主。鐵路運輸以台鐵宜蘭線聯繫台灣西部走廊，與花東地區則賴北迴線。

北宜高速公路於2005年通車。其聯絡道，北自頭城交流道，南至蘇澳連絡道，東抵台二省道，西臨台九及台七省道。本計畫空間範圍包含北宜高及其聯絡道沿線所涵蓋之主要鄉鎮包括頭城、礁溪、宜蘭、五結、羅東、冬山、蘇澳等鄉鎮。<sup>12</sup>



圖 4-33 宜蘭縣主要公路系統圖

(資料來源：鼎漢國際工程顧問公司，2004，〈宜蘭縣北宜高速公路及聯絡道開闢後交通、停車及大眾運輸因應對策規劃案〉，宜蘭縣政府)

<sup>12</sup>資料來源：鼎漢國際工程顧問公司，2004，〈宜蘭縣北宜高速公路及聯絡道開闢後交通、停車及大眾運輸因應對策規劃案〉，宜蘭縣政府。

## (二) 縣境內公路系統

宜蘭縣境公路系統，依功能分類，可分為南北向道路：以台 2、台 9、台 9 甲為主要聯外道路，縣 191 為次要道路；東西向道路：以台 7、台 7 丙為主要道路，縣 192、縣 196 為次要道路。上述路段多屬雙向 2~4 車道配置，地形除了台 7 池端-再連段為山嶺區外，其餘均為平原區與丘陵區。主要仍以省道台 9 線為主軸，貫穿宜蘭縣整體發展中心，如礁溪鄉、宜蘭市、羅東鎮、冬山鄉等，主要公路實質狀況如下表所示。

表 4-34 宜蘭縣主要公路實質狀況

	道路	現況說明	備註
聯外道路	北宜高速公路南港頭城段	於南港與北二高連結，於石碇、頭城設置交流道，另於坪林設置行控中心專用道，往南續接北宜高頭城蘇澳段。	雙向四車道，其中坪林隧道長 12.9 公里。
	北宜高速公路頭城蘇澳段	分別於宜蘭、羅東、蘇澳設置交流道，其中宜蘭、羅東為分離式交流道	為雙向四車道高架橋，橋下於宜蘭、羅東兩分離式交流道間設單向各雙車道之側車道。
	聯絡道 A	縣道 192 由宜蘭外環道至縣道 191 之間路段。雙向六車道。	
	聯絡道 B	台七二至台九，雙向六車道。	
	台 2	北連結台北、基隆，南至蘇澳，宜蘭沿線未經重要聚落	
	台 7	大溪-宜蘭線，經過宜蘭市區併入原有縣道 194 至宜蘭市泰山路與台七線銜接	
	台 7 甲	棲蘭-梨山線，與台中聯絡	
	台 9	聯絡台北、宜蘭至花蓮，沿線經過礁溪、宜蘭、羅東、冬山、蘇澳等重要聚落	
主要道路	台 9 甲	北起青潭至內員山改經原有縣道 194 至宜蘭市泰山路與台七線銜接	
	台 7 丙	牛鬥-利澤-南方澳，全線經過宜蘭沿海地區，部分路段與台二、台九重疊	
	台 2 庚(原縣道 190)	頭城-二城段，連絡台二線及台九線，在縣內具有重要的聯絡功能。	
	台 2 戊	利澤簡-南方澳，全線經過宜蘭沿海地區，部分路段與台二、台九重疊	
	縣道 196	西起三星經羅東五結至清水防潮閘門為止。	
次要道路	縣道 191	北起二城，南至宜蘭商職與台七線銜接。	
	縣道 192	西起龍潭湖，東至台二線的大福村，為縣內東西向次要聯絡道路。	
	宜 8	為礁溪與壯圍，與台九、縣道 191、192 相接，為縣內東西向次要聯絡道路。	
	宜 12	聯絡宜蘭和壯圍，與台二線交接。	
	宜 14	為員山、宜蘭、壯圍、與台七、台九交接，為東西向聯絡道路。	
	宜 25	聯絡五結、冬山，與台九、台七丙、縣 196 交會。	
地區道路	宜 30	聯絡三星、冬山至蘇澳區界與台二台九交會。	
	其他鄉鎮道路		

資料來源：宜蘭縣綜合發展計畫第一次修訂

### (三) 景觀道路<sup>13</sup>

景觀道路是具景觀資源的線型路徑，可提供欣賞停留的機會，增加行車愉悅感。由於景觀道路線型穿越不同地區，因此，它是代表「道路、風景、與鄉情」的文化串聯，串連了各地區之地方文化及環境特色，衍生各種賞景、休息、產業、風土、生態等附加價值。亦即，道路本身景觀優美，沿途具有特殊人文歷史、產業空間、自然空間，或可連結重要景點之道路，可稱之為景觀道路潛力路段。

依據「宜蘭縣綜合發展計畫」與「宜蘭縣綠色廊道整建構規畫」，因規劃範圍內之宜蘭快速道路、北宜高、國道宜蘭 B 聯絡道、台二、台七、蘭陽溪北岸東西向道路、宜九等道路，能連結區域景觀遊憩空間，形成遊憩路網，評定其具有景觀道路之潛力，而定位發展為景觀道路。

表 4-35 宜蘭縣景觀道路列表<sup>14</sup>

路線名稱	景觀特色	旅遊點
台二	濱海景緻、漁村地景、魚塭	草嶺古道、頭城搶孤、烏石港、蘭陽溪口保護區、無尾港野生動物保護區、桃園谷
台九	農村地景、羅東宜蘭市區、水鳥棲息、旅遊點串聯	頭城搶孤、礁溪溫泉、
台九甲	農村地景、起伏之山勢	大湖、雙連埤
台七	農村地景、起伏之山勢	大湖、棲蘭苗員、玉蘭、仁澤溫泉、大元山、南湖大山、寒溪、太平山
台七丙	農村地景、起伏之山勢	大湖、棲蘭苗圃、玉蘭、仁澤溫泉、大元山、南湖大山、寒溪、太平山
山腳道路	起伏之山勢、山光水色	礁溪溫泉、金盈瀑布、圓山溫泉、雙連埤、仁山苗圃、梅花湖、羅東運動公園
蘭陽溪南、北岸東西向道路	河岸水景、農村地景	新南水鳥區、蘭陽溪口保護區
北宜公頭蘇段	農村地景、水鳥棲息	礁溪、森林公園、冬山河親水公園、五十二甲賞鳥
冬山聯絡道	農村地景、起伏之山勢	森林公園、冬山河親水公園、武荖坑
二結聯絡道	農村地景、水鳥棲息	羅東市區、二結王公廟、蘭陽溪口保護區
宜蘭聯絡道	農村地景、政經中心	宜蘭市區、大湖
四城聯絡道	農村地景、水鳥棲息	礁溪溫泉、竹安水塘
西環快速道路	農村地景、起伏之山勢	串聯平原西部各旅遊點

<sup>13</sup> 摘錄自中華民國景觀學會，2003，景觀道路相關設施設計及施工參考手冊

<sup>14</sup> 參考宜蘭縣政府，2002，宜蘭縣綜合發展計畫\_第一次修訂。

## (四) 自行車道

宜蘭縣已完成自行車道路網整體規劃，主要結合縣內各大河川與排水系統堤防空間，將縣內聚落、人文與自然景點串聯成路網，一方面提供遊客休閒遊憩空間，一方面亦為縣民通勤通學、鄰里生活的綠帶廊道。請詳閱<附冊>，附件一之九、宜蘭縣自行車道導覽圖。

表 4-36 宜蘭縣平原區域自行車道建置情形一覽表

河系	自行車道	設置地點		里程 (公里)
		起點	終點	
宜蘭河	宜蘭河自行車道(員山段)	員山公園	宜蘭河濱公園	5.5
	宜蘭河自行車道(同樂段)	同樂村	永金一號橋	2.0
	溪北環線宜蘭河南岸自行車道	宜蘭河濱公園	噶瑪蘭橋	9.5
蘭陽溪	雙園自行車道	宜蘭運動公園	羅東運動公園	8.0
	蘭陽溪北岸(壯圍段)	蘭陽大橋	蘭陽溪口	5.3
	蘭陽溪南岸(五結段)	蘭陽大橋	五結排水出口副閘	5.9
	蘭陽溪北岸(員山段)自行車道	浮洲橋	葫蘆堵大橋	5.0
	蘭陽溪南岸(五結段)二期自行車道	大錦閘	五結防潮閘	2.1
	深洲大道自行車道	台七線員山尚德村	羅東運動公園	6.5
安農溪	安農溪自行車道	歪仔歪橋	安農橋	13.5
	安農溪南岸自行車道	行健橋	分洪堰公園	2.7
	安農溪南岸(柯林段)自行車道	分洪堰公園	分洪堰公園	5.3
	安農溪柯林段二期工程	分洪堰公園	大洲橋	4.0
羅東溪	北成自行車道	北成社區活動中心	羅東運動公園	5.0
	梅花湖環湖自行車道	梅花湖	梅花湖	2.0
	羅東溪南岸自行車道	羅東運動公園	鼻頭大橋	5.1
海岸	濱海自行車道(濱海北線)	宜蘭河口	竹安河口	13.7
	新水自行車道(濱海南線)	養鴨中心	五結防潮閘	2.3
冬山河	冬山河自行車道	冬山火車站	五結防潮閘	24.0
	十六份圳自行車道	東安社區活動中心	冬山河左岸	3.6
	冬山鐵路高架沿線自行車道	冬山火車站	新城橋	3.5
	溪南環線(梅花湖至森林公園段)自行車道	冬山河森林公園	鼻仔頭橋	8.3
	冬山鐵路高架沿線自行車道後續景觀工程	東城路口	新城橋	2.5
得子口溪	得子口溪自行車道	台九省道	竹安河口	9.5
新城溪	新城溪自行車道	新城橋	華興橋	4.0
	宜蘭市鐵路高架鐵馬道	綠九市場	建業排水	1.4
	宜蘭市鐵路高架鐵馬道後續工程	建業排水	尚德加油站	1.0

資料來源：宜蘭縣政府工旅處

### 三、農村社區照顧服務設施

#### (一) 福利服務概況

本小節主要整理自 98 年宜蘭縣社會福利概況，以兒童及少年、婦女、老人、與身心障礙者等福利服務為主，其他重要福利服務項目如社區、社會救助，亦於後概述。整體而言，宜蘭縣最主要的社會福利需求仍以老人、兒童及少年、身心障礙者三者為主。

##### 1. 兒童與少年

###### (1) 相關福利機構

宜蘭縣內共有六所兒少福利機構，如右表所示。

表 4-37 宜蘭縣兒童及青少年機構

分佈地區	兒童及青少年機構名稱
宜蘭市	<ul style="list-style-type: none"><li>財團法人台灣兒童暨家庭扶助基金會附設宜蘭縣私立家扶希望學園</li><li>財團法人慈懷社會福利基金會附設私立慈懷園</li></ul>
羅東鎮	<ul style="list-style-type: none"><li>財團法人宜蘭縣天主教蘭陽青年會</li><li>世界展望會宜蘭中心</li></ul>
冬山鄉	<ul style="list-style-type: none"><li>財團法人宜蘭縣私立佛教幸夫社會福利慈善事業基金會附設幸夫愛兒園</li><li>財團法人宜蘭縣私立神愛兒童之家</li></ul>

###### (2) 福利服務內容

根據 98 年宜蘭縣社會福利概況，兒童及少年家庭寄養人數和經費為 28 人與 472 萬餘元，寄養人數和經費漸趨於穩定；而中低收入戶生活扶助人數及金額為 1446 人及 136 萬餘元，由

於福利措施的推廣，加上單親家庭的增加使中低收入戶增加，故中低收入戶生活扶助人數及金額逐年上升；托育津貼則因 98 年開始實施「扶幼計畫」，補助人數與金額都較 97 年減少，分別為 87 人與 117 萬餘元。

表 4-38 宜蘭縣歷年兒童及少年福利補助情形（單位：人、千元）

年別	家庭寄養			中低收入戶生活扶助		托育津貼	
	戶數	人數	經費	人數	金額	人數	金額
93	30	34	5362	301	3146	154	1980
94	28	33	5499	338	3882	174	2073
95	24	30	5453	696	9647	136	1680
96	24	27	5500	445	6220	144	1587
97	22	23	3863	1055	11500	109	2332
98	23	28	4721	1446	16368	87	1177

資料來源：宜蘭縣社會處 1832-01-03-2 季報

宜蘭縣 98 年兒童及少年福利服務人次共有 4941 人次，以個案輔導福利服務人次 2120 人次為最多。在 93-98 年間，宜蘭縣兒童及少年福利服務人次有遞增的趨勢，其中以個案輔導服務人次和育樂活動服務人次為較多。另外，在 96-98 年間，一般安置、個案輔導、追蹤輔導與無戶籍兒童及少年輔導福利服務人次均逐年成長，顯示這些福利服務項目的需求呈現成長的趨勢

表 4-39 宜蘭縣歷年兒童及少年福利服務 (單位：人次)

年別	合計	緊急庇護	一般安置	個案輔導	追蹤輔導	目睹家暴	無戶籍兒童及少年輔導	陪同出庭	親職教育	育樂活動
93	2608	8	44	254	48	-	5	14	34	2,201
94	11332	15	28	463	29	201	13	51	27	10505
95	3705	34	403	1571	156	261	4	63	197	1016
96	2585	41	42	889	121	54	3	66	24	1345
97	4655	21	70	1390	121	61	5	46	510	2431
98	4941	65	144	<u>2120</u>	425	57	<u>6</u>	39	299	1786

資料來源：宜蘭縣社會處 1832-01-03-2 季報

## 2. 婦女福利

### (1) 相關福利機構

宜蘭縣內目前與婦女相關福利機構為「築親庭福利服務中心」。

### (2) 福利服務內容

依據 98 年宜蘭縣福利概況，婦女福利服務人次共 4706 人次，較去年婦女福利服務人次減少六千多人次，以婦女福利活動參與人次較多，有 3433 人次，諮商輔導參與人次較少，而外籍配偶輔導班在 98 年則沒有開班。在 95 至 98 年間，婦女法律諮詢和親職講座的參與人次正逐年下降；而 97 至 98 年間，婦女福利活動的參與人次都相較於其他婦女福利服務項目為多，顯示婦女福利活動為本縣婦女較為熱衷參與的服務項目。

表 4-40 本縣歷年婦女福利服務

年別	合計	法律諮詢	諮商輔導	親職講座	婦女福利活動	婦女學苑	外籍配偶輔導班	其他
93	6846	307	194	125	4250	1460	510	-
94	8691	382	1323	33	3365	1182	735	1671
95	15461	437	491	3791	9166	214	1362	-
96	4774	329	633	2011	1493	-	308	-
97	11158	196	24	1401	4262	728	260	4287
98	4706	156	<u>28</u>	577	<u>3433</u>	384	-	128

資料來源：宜蘭縣社會處 835-01-01-2 半年報

## 3. 老人

### (1) 相關福利機構

根據宜蘭縣社會處網站，全縣目前老人相關福利機構共有 41 處，頭城 1 處、礁溪 2 處、宜蘭 20 處、員山 1 處、羅東 8 處、三星 2 處、冬山 3 處、五結 1 處、蘇澳 2 處、南澳 1 處。

## (2) 福利服務內容

根據宜蘭縣 98 年福利概況，中低收入老人生活津貼補助人數及金額分別為 1775 人及 1 億 1939 萬餘元。近十年來，中低收入老人生活津貼補助人數在 1700 人至 2000 人間起伏變動，而生活津貼補助金額則在 1 億 500 萬元至 1 億 3500 萬間起伏變動，兩者均呈現穩定的趨勢。

表 4-41 宜蘭縣歷年中低收入老人生活津貼 (單位：人、千元)

年度	89	90	91	92	93	94	95	96	97	98
人數	2060	1707	1837	2006	1876	1819	1772	1740	1802	1775
金額	115916	108314	118670	134330	130016	127347	126149	122121	125793	119394

資料來源：宜蘭縣社會處 1833-04-01-2 月報

98 年老人實際進住長期照護機構及養護機構人數，分別為 124 人及 1132 人，安養機構實際進住人數則有 78 人；長期照護機構與養護機構的實際進住人數均較去年增加，安養機構的實際進住人數則較去年略減。顯現目前老人長期照護機構及養護機構的需求度增加，而老人安養機構需求狀況趨於平穩。

## 4. 身心障礙者

### (1) 人口與相關福利機構

根據宜蘭縣 98 年福利概況，身心障礙者人數共有 34523 人；在身障者占各鄉鎮總人口比率中，以大同鄉為最多有 10.03%，羅東鎮為最低有 5.83%。此外，宜蘭縣身心障礙相關機構團體共有 18 個，主要分佈於羅東鎮、宜蘭市、三星鄉。

表 4-42 宜蘭縣身心障礙機構團體分佈表

分佈地區	機構名稱	服務障別
宜蘭市	社團法人宜蘭縣康復之友協會	精神障礙
	宜蘭縣聾啞福利協進會	聲音或語言機能障礙
	宜蘭縣雅文聽語兒童基金會	聲音或語言機能障礙
	宜蘭縣自閉症者協會	自閉症
羅東鎮	宜蘭縣盲人福利協進會	視障者
	宜蘭縣脊髓損傷者協會	肢體障礙
	宜蘭縣智障者權利促進會	智能障礙
	伊甸宜蘭分事務所	肢體障礙
	宜蘭縣聲暉協會	聲音或語言機能障礙
壯圍鄉	宜蘭縣肢體障礙者協會	肢體障礙
五結鄉	私立惠民殘障服務中心	肢體障礙
冬山鄉	財團法人宜蘭縣私立慕光盲人重建中心	視障者
	財團法人宜蘭縣私立蘭陽智能發展中心	智能障礙
三星鄉	財團法人天主教靈醫會私立聖嘉民啟智中心	智能障礙與多重障礙
	財團法人宜蘭縣私立懷哲復康之家	慢性精神障礙
	財團法人伊甸社會福利基金會辦理內政部宜蘭教養院	智能障礙與多重障礙
礁溪鄉	財團法人宜蘭縣私立竹安身心障礙養護院	重度以上身心障礙者
	文聲復健院	智能障礙與多重障礙

資料來源：本計畫整理

## (2) 福利服務內容

在 90 至 98 年間，身障者生活補助人次由 90 年 48676 人次，上升至 98 年的 9464 人次，身障者生活補助金額由 90 年 1 億 6078 萬餘元，上升至 98 年 4 億 1048 萬餘元，如圖所示，補助人次和金額均呈現上升的趨勢

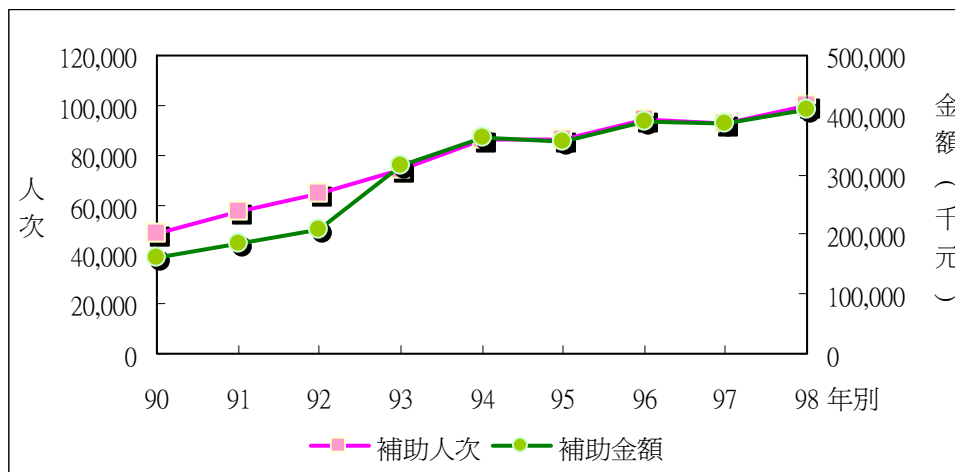


圖 4-34 宜蘭縣歷年身心障礙者生活補助

資料來源：98 年宜蘭縣福利概況

## 5. 社區

由宜蘭縣 97 年統計要覽可知，宜蘭縣目前有 230 個社區發展協會。一般社區工作內容大致包含辦理專題訓練、辦理社區觀摩、社區長壽俱樂部(處)、社區媽媽教室(班)、社區守望相助隊之設置(隊)、社區志願團服務團隊(隊)、社區圖書室(處)、社區民俗藝文康樂班隊(隊)、社區刊物、其他共十種社區推行成果。

目前宜蘭縣社會處社區相關之福利制度有社區照顧關懷據點、社區營造員培訓、籌組社區發展協會及會務管理、老人營養餐食及長青學苑等四項（關於服務人數、資格限制、服務範圍詳見附錄）。其中社區關懷據點以及社區營造員培訓已行之有年，影響宜蘭社區發展甚深，帶動許多社區民眾逐漸產生社區營造的意識，投入社區公共事務。

## 6. 社會救助

社會救助的目的，在消極面是「安貧」，以保障低收入者的基本生活；在積極面則是「脫貧」，以協助低收入者及早脫離貧窮困境。其福利服務的內涵包含照顧低收入戶、辦理社會救助醫療及看護補助、與急難救助等。

### (二) 宜蘭縣社會福利特色

依照上述社會福利概況資料呈現，以及相關訪談經驗，本規劃團隊統整出宜蘭縣社會福利之特色，如以下五點：



## 1.全國唯一的聯合勸募制度

聯合勸募委員會籌組於民國 82 年，開辦聯合勸募的各項活動：如愛心捐款、慈善園遊會、愛心禮券等 19 種募款方案活動，並將募款所得透過委員會研議後分配予各參與聯勸社福機構團體。民國 95 年 1 月 5 日在立法院衛生環境及社會福利委員會一讀通過的「公益勸募條例」中，政府不得主動對民眾募款明確納入規定，故於 95 年 8 月 18 日委員會決議成立財團法人宜蘭縣社會福利聯合勸募基金會籌備委員。96 年 12 月 7 日，正式成立財團法人宜蘭縣社會福利聯合勸募基金會，繼續嘉惠宜蘭縣各個社福團體。

## 2.重視專業人才

雖然受到財政不足的影響，對於社會福利沒有特別投注財源，但是所用人材皆能以專業優先考量，避免非專業干預。

## 3.政府與民間組織協力特色

民國八十五年後，宜蘭縣政府角度鼓勵地方民間組織良性競爭、重視其自身經營，長期累積政府與民間組織公私協力與信任機制的伙伴關係。因此培養出全國名列前茅的老人、身障、兒少福利機構，如財團法人天主教靈醫修女會附設宜蘭縣私立瑪利亞長期照護中心、財團法人宜蘭縣私立竹林養護院<sup>15</sup>、蘭智社會福利基金會附設私立蘭陽智能發展學苑<sup>16</sup>、宜蘭縣幸夫愛兒園<sup>17</sup>等福利機構。

## 4.具開創性福利方案

宜蘭縣政府利用聯合勸募的結餘，將其轉型為基金會，使聯合勸募基金會成為宜蘭縣福利制度一大特色，全國獨有。其他相關社會福利制度如脫貧方案、特有資源募集策略、網站募款亦獨具開創性。

## 5.社區力量旺盛

宜蘭縣雖偏向非都會型縣市，但仍有城鎮鄉鎮與鄉村社區之分，也形成傳統地理社區與利益興趣社區兩種類型，如鄉村發展較停留在地理社區概念，而城鎮則相反。因政治力量關係，全國僅有宜蘭縣獨立成立一個社區發展科，而且社區營造員在宜蘭的推動是相當有效果的持續計劃。

---

<sup>15</sup>依照內政部社會司網站最新公告，96 年度老人福利機構評鑑成績(含 97 年複評後結果)，財團法人天主教靈醫修女會附設宜蘭縣私立瑪利亞長期照護中心、財團法人宜蘭縣私立竹林養護院評鑑結果為優等。

<sup>16</sup>依照內政部社會司網站最新公告，98 年度身心障礙福利機構聯繫會報開幕暨第七次全國身心障礙福利機構評鑑為優等。

<sup>17</sup>依照內政部社會司網站最新公告，96 年兒童及少年安置及教養機構聯合評鑑為優等。

## 四、水土保持與防災設施

宜蘭縣山坡地面積廣大，坡地地勢陡峭、岩質破碎，加上屬於颱風登陸頻繁區域，颱風帶來的暴雨在山坡地區常造成土石流，平原及沿海地區則易發生淹水、甚至海水倒灌的情形。本節將就縣內最常見之兩類災害—颱風、坡地災害，概述其相應之避難設施與處所。

### 1. 颱風災害<sup>18</sup>

#### (1) 高淹水潛勢區域

依據歷年來侵襲宜蘭地區的颱風資料，進行宜蘭縣境內高淹水潛勢區域的模擬，結果顯示高淹水潛勢區，大多集中在頭城與礁溪交界之得子口溪出海口附近；此外，壯圍與五結由於鄰近海邊，地勢較為低窪，亦屬於高淹水潛勢區域。

#### (2) 救災機具與物資儲備地點

為使災害發生時可立即運用適合救災器械，宜蘭縣目前有三處救災機具與物資儲備地點，分別為位於頭城鎮竹安里的十三股抽水站、頭城鎮中崙里的砂仔港抽水站、以及位於三星鄉大隱村的防汛倉庫；另外，員山堤防、紅柴林堤防、三星二號堤防、阿里史堤防、及牛鬥堤防，皆儲放有備籠及鼎塊。

#### (3) 疏散避難場所

宜蘭縣除了羅東、員山、南澳及大同鄉，其餘八個鄉鎮皆位於水災高危險潛勢區域範圍內，目前各鄉鎮之緊急避難場所大多設置於社區活動中心或學校。宜蘭縣各鄉鎮水災淹水潛勢區域保全計畫表請詳閱〈附冊〉，附件一之十、宜蘭縣各鄉鎮水災淹水潛勢區域保全計畫表。

#### (4) 災後公眾服務據點

宜蘭縣區域性的災後公眾服務據點及賑災物資調度中心，溪北為宜蘭運動公園體育場，溪南為羅東鎮農會廣場；各鄉鎮亦有服務據點與賑濟品調度發放站。請詳閱〈附冊〉，附件一之十一、宜蘭縣災後公眾服務據點位置分佈圖。

### 2. 坡地災害

#### (1) 土石流潛勢溪流

根據農委會於民國 99 年 4 月公佈的最新土石流潛勢溪流資訊，宜蘭縣境內共有 138 條土石流潛勢溪，分佈於宜蘭市、羅東鎮、壯圍與五結鄉以外的八個鄉鎮，其中以大同鄉內 40 條土石流潛勢溪最多。

<sup>18</sup> 本小節摘錄自宜蘭縣政府計畫處，2011，宜蘭縣緊急救難收容所資料，<http://plnt2.e-land.gov.tw/ftp/20110121083427.doc>

## (2) 土石流自主防災社區

水土保持局配合歷年農村建設成果及防災規劃重點，結合當地居民、學術單位，輔導「土石流自主防災社區」，包括社區土石流自主防災團隊建立、辦理土石流防災教育講習，建立相關工作之運作機制與熟習社區防災管理與自主檢查之工作，以強化居民平時防災、災前整備、災中應變以及災後復原知識等，凝聚社區自主防災力量、提升社區土石流自主防災意識，建立社區自主防災組織，將土石流災害損失降到最低。

根據前述理念，建立土石流自主防災社區，針對選定的土石流自主防災社區，進行現勘與座談活動，進入社區進行教育宣導，並協助製作防災地圖。防災地圖的製作亦為民眾參與的過程，圖面上標示出社區特殊的地理環境、災害經驗、住宅集中地區及若是民眾所處地點等資訊，作為該社區防、救災之參考依據。

宜蘭縣截至 99 年為止，已輔導九個防災社區進行防災規劃，分別為頭城鎮石城里、大里里、外澳里、員山鄉中華村、冬山鄉中山村、蘇澳鎮聖湖里、永樂里、大同鄉松羅村、英士村、。



圖 4-35 宜蘭縣土石流自主防災社區地圖

資料來源：行政院農委會水土保持局

## **第三節 總體生態環境**

### **一、地形**

請詳閱<附冊>，附件一之十二、地形。

### **二、藍綠帶**

請詳閱<附冊>，附件一之十三、藍綠帶。

### **三、具特色之動植物**

請詳閱<附冊>，附件一之十四、特色動植物資源。

## 第四節 總體人文景觀及休閒遊憩環境

### 一、特殊景觀與建築

#### (一) 全縣風貌特徵與結構

宜蘭全縣的風貌特徵，在氣候上，濕潤多雨，颱風與東北季風旺盛，山區陰濕多霧；地形上，山區廣闊平原低窪、沖積扇地形發達、沿海地區南北綿長，包括北段為陡峭岩岸地形的礁溪斷層海岸，中段為寬廣延綿海岸沙丘地形的蘭陽沖積平原海岸，南段為陡峭岩岸地形的蘇花斷層海岸，以及海域上的龜山島。

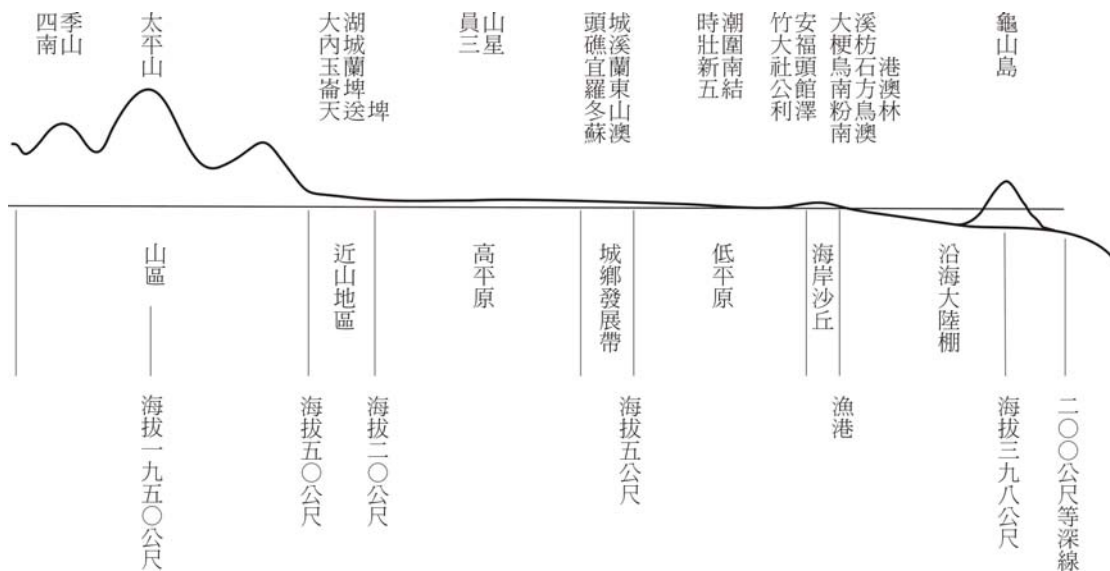


圖 4-36 宜蘭縣風貌特徵與結構剖面示意圖

從結構來看，全縣的風貌可分為六種類型：城鎮地區、觀光風景地區、休閒農業地區、農業生產地區、森林地區，以及海洋地區。它們的空間形態分述如下：

城鎮地區：高密度居住地區，為人口的主要集中地，主要分佈於蘭陽平原台九線沿線。

風景地區：主要分佈於近山地區，由核心的服務設施與周圍的大自然環境共同構成。

休閒農業地區：主要分佈於蘭陽平原的周邊地區，近山或河口。其空間構成以大片農田或魚塭為基礎，除原有的生產設施與聚落房舍外，其中尚會出現零星分佈的休閒農場，其主要設施包括：餐飲、民宿、產業文化館舍、廁所、指示標誌等。

農業生產地區：為蘭陽平原主體風貌，由大片水稻田及散佈的農舍、生產設施所構成。

森林地區：主要分佈在蘭陽平原西側與西南側的山區，其空間構成為：在大片的山

林中，少數獨立存在的建築或聚落。

海洋地區：主要由宜蘭近海的 200 米等深線大陸棚所構成，海底資源豐富，是宜蘭的重要近海漁場所在。除漁船進出活動外，尚有定置漁網分佈於特定海域。

## (二) 重要景觀資源分析

### 1. 檜木林區

為棲蘭野生動植物重要棲息環境所在地區，主要分佈在海拔 1500 公尺到 2500 公尺的山區。範圍包括：國有林烏來事業區第 54-71 林班，大溪事業區第 39、40、45-66、83、84、87-100、109-118、127-130、133 林班，宜蘭事業區第 74-77、81-84 林班，太平山事業區第 1-73 林班。棲蘭山地區目前仍保持著相當大面積之檜木林。紅檜是台灣最貴重的特有針葉木材之一，也是台灣最巨大的神木樹種。



### 2. 高山河階平台

主要為蘭陽溪上游之南山、四季平台。目前為種植甘藍之蔬菜生產專業區，是山區的重要地景風貌。此區若能以有機方式進行生產，將使得其風貌更能與周遭之山區生態環境相配合。



### 3. 近山背景

是蘭陽平原風貌中，最重要之視覺景觀元素，也是整個蘭陽平原的重要綠色背景。由於近山背景的存在，才使得蘭陽平原呈現一種令人心曠神怡的氛圍。近山的山坡地在近年有極大之開發壓力，佛光大學與淡江大學蘭陽校區在礁溪近山山坡地上的開發，已對此一近山背景產生破壞的作用。



### 4. 湧泉帶

湧泉帶是蘭陽平原重要的水資源來源。它在不同地區呈現不同的風貌。在礁溪為溫泉，在員山、冬山、蘇澳一帶，則為冷泉。湧泉所提供的豐富水資源，不僅提供了蘭陽平原的農業與生活用水，同時也成為蘭陽平原風貌的重要元素。湧泉帶的保

育，在鄉村地區不斷地被零星開發之際，更顯重要。

## 5.廣袤的水稻田與散佈的竹圍農舍

一萬公頃的水稻田(員山、三星、礁溪、壯圍、宜蘭、五結、冬山)，以及散佈在其間的竹圍農舍，呈現宜蘭鄉村的典型人文風貌，目前也是北台灣最足以呈現鄉村風貌的重要地景。目前這個重要地景因水稻生產競爭力下降的因素，正面臨消失的危機。

## 6.沼田與溼地

沼田與溼地，是分佈在蘭陽平原沿海地區(礁溪、壯圍、五結、蘇澳)冬季候鳥的重要棲地與遷徙路線。但因為這是一個農業生產與自然保育共存的地區，潛在著彼此相互衝突的張力，未來應在本區政策性地鼓勵有機生產，以促使兩者的長久共存。

## 7.沙丘海岸與長形聚落

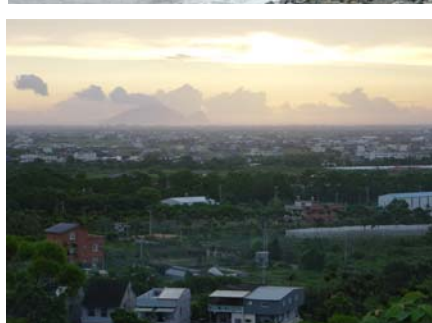
沙丘海岸的存在，見證宜蘭地景風貌受高山土石、東北季風、長年多雨等各種不同大自然因素相互作用。它同時也是沿海地區人們生活聚居的重要地區，由於地形使然，在此地形成的聚落自然也呈長條形狀。經典的聚落為利澤簡。沙丘海岸亦有被過度開發的壓力，這些開發對於沿海地區自然環境可能造成的衝擊，必須被審慎地面對。

## 8.斷層海岸、漁村與漁港

分佈在宜蘭北方與南方的斷層海岸地形，不僅具有獨特的地形與地質景觀，其與分佈於其中的漁村與漁港，共同形成重要的海岸景觀。此一地景風貌正面對產業沒落與轉型所帶來的衝擊。

## 9.龜山島

龜山島是宜蘭人最重要的精神象徵與重要地標，以外貌酷似海龜而得名。



## 10. 風景區

### (1) 風景特定區

宜蘭縣國家級風景特定區為東北角海岸國家風景區。縣級風景特定區包括：五峰旗、龍潭湖、大湖、梅花湖。

### (2) 非都市土地使用分區之風景區

宜蘭縣非都市土地使用分區之風景區包括：太平山、長埤湖、冬山河與武荖坑。

### (3) 都市計畫之風景區

宜蘭縣都市計畫風景區包括：砲台山。



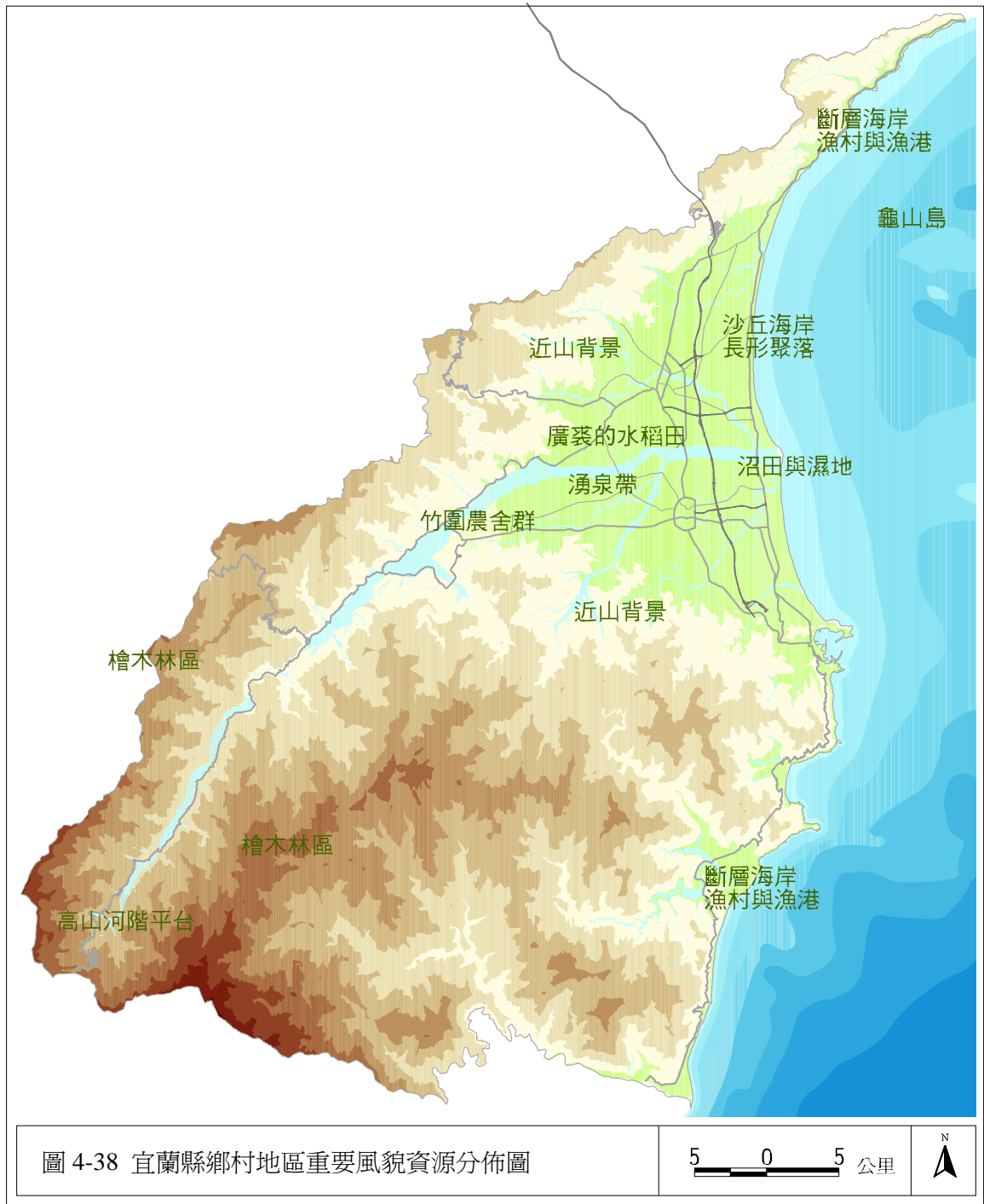
圖 4-37 宜蘭縣主要風景區分佈示意圖

表 4-43 宜蘭縣風景區劃設現況表

分區	名稱/區位	主管機關	劃設法源
國家級風景特定區	東北角海岸國家風景區 位於台灣東北隅，北起台北縣瑞芳鎮南雅里，南至宜蘭縣頭城鎮北港口；全長約 66 公里的海岸線一路迤邐綿延而來。東北角海岸，行政轄區跨越台北縣瑞芳鎮、貢寮鄉及宜蘭縣頭城鎮等三鄉鎮及龜山島乙處離島，擁有青山綠水、碧海金沙、灣岬奇岩、百年古道等得天獨厚的景緻	交通部觀光局	發展觀光條例
縣級風景特定區	指依規定程序劃定之風景或名勝地區。包括：五峰旗、龍潭湖、大湖、梅花湖。	縣政府工商旅遊局	發展觀光條例第 2 條
風景區(非都市土地使用分區)	太平山、冬山河與武荖坑		區域計畫法施行細則第 13 條
風景區(都市計畫)	砲台山		都市計畫法臺灣省施行細則 (89.12.29 訂定)

資料來源：本計畫整理





### (三) 文化資產

依「文化資產保存法」第三條，文化資產指具有歷史、文化、藝術、科學等價值，並經指定或登錄之資產。區分為古蹟、歷史建築、遺址、文化景觀、傳統藝術、民俗及有關文物、古物、自然地景的七大類項，定義如下：

- **古蹟、歷史建築、聚落**：指人類為生活需要所營建之具有歷史、文化價值之建造物及附屬設施群。
- **遺址**：指蘊藏過去人類生活所遺留具歷史文化意義之遺物、遺跡及其所定著之空間。
- **文化景觀**：指神話、傳說、事蹟、歷史事件、社群生活或儀式行為所定著之空間及相關連之環境。
- **傳統藝術**：指流傳於各族群與地方之傳統技藝與藝能，包括傳統工藝美術及表演藝術。
- **民俗及有關文物**：指與國民生活有關之傳統並有特殊文化意義之風俗、信仰、節慶及相關文物。
- **古物**：指各時代、各族群經人為加工具有文化意義之藝術作品、生活及儀禮器物及圖書自然地景：指具保育自然價值之自然區域、地形、植物及礦物。

依照「文化資產保存法」，宜蘭縣目前有 28 處已登錄指定的古蹟與 66 處歷史建築、1 處已指定之遺址、2 處文化景觀。在無形文化資產方面，包含傳統藝術、民俗及有關文物，自 2006 年至今共有 12 項被登錄。有 9 項古物被登錄保存，大多為淇武蘭遺址所出土的陶器。

在過去文化立縣的政策引導之下，宜蘭縣在文化資產保存的工作不遺餘力，並發展出地方特有的文化資產保存認知與成果。本計畫將文化資產之資源調查依據文化資產保存法之規定，以有形文化資產與無形文化資產兩大類別加以彙整，請詳閱〈附冊〉，附件一之十五、文化資產調查。

## 二、人文與生活

本計畫將人文與生活資源以重要廟宇、歲時節慶及特殊產業加以彙整。重要廟宇及歲時節慶與地方信仰息息相關，而特殊產業又加以區氛圍自然產業、傳統藝術及古老產業三大類項。請詳閱〈附冊〉，附件一之十六、人文與生活資源調查。

### 三、休閒遊憩資源

宜蘭縣共有縣級風景區 5 處，國家級森林遊樂區及國家風景區 2 處，休閒農業區 14 處（新港澳休閒農業區目前正在籌備中），觀光休閒養殖區 2 處。名稱如下表。

縣級風景區	國家級遊憩資源	休閒農業區	
龍潭湖	太平山國家森林遊樂區	天送埤休閒農業區	中山休閒農業區
梅花湖	東北角暨宜蘭海岸國家	橫山頭休閒農業區	珍珠休閒農業區
五峰旗風景區	觀光休閒養殖區	枕頭山休閒農業區	玉蘭休閒農業區
大湖風景區	大塭觀光休閒養殖區	羅東溪休閒農業區	大湖休閒農業區
冬山河風景區	新水觀光休閒養殖區	時潮休閒農業區	大進休閒農業區
文化園區		新南休閒農業區	冬山河休閒農業區
羅東林業文化園區		梅花湖休閒農業區	新港澳休閒農業區

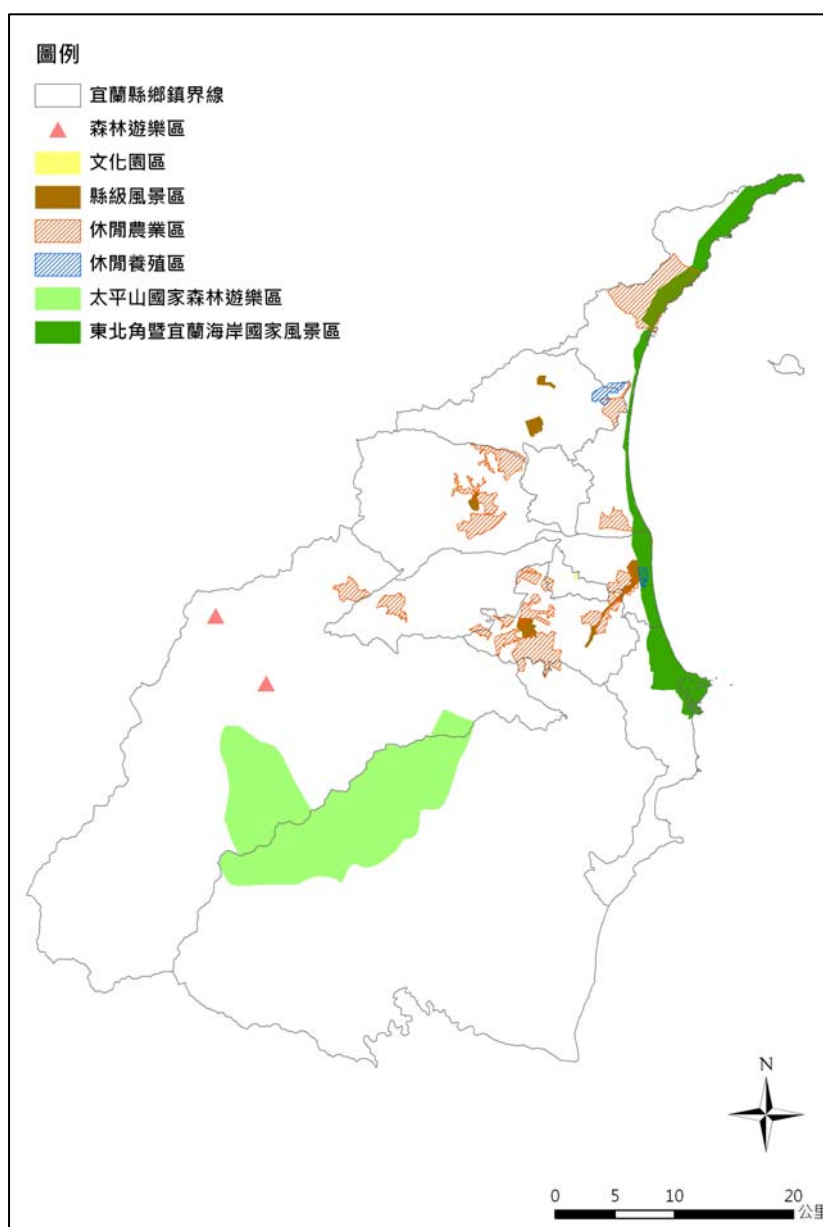


圖 4-39 休閒遊憩資源分佈圖