



專題統計分析

宜蘭縣政府政風處及所屬政風機構

政風人員性別結構統計分析

宜蘭縣政府政風處

中華民國 111 年 10 月

摘 要

- 一、本處及所屬政風機構近 3 年政風人員平均人數男性 21 人，女性 10 人，以男性政風人員為多數，各性別人數變化不大，性比例在 181 至 220 間。
- 二、本處及所屬政風機構近 3 年政風人員年齡分布狀況，以 30~49 歲政風人員占大多數，且男、女性別皆集中於此區間，年度性比例變化在 140 至 166 間。
- 三、本處及所屬政風機構近 3 年政風人員各官等類別，簡任人員均為男性，薦任人員性比例變化在 155 至 200 間，委任人員則均為 200 無變化，3 年間男女人數變動均在 1 至 2 人間。
- 四、本處及所屬政風機構近 3 年政風人員教育程度分布，以大專學歷人數最多，性比例為 166 至 200，碩士學歷人數較少，性比例為 250 至 300。

壹、前言

近年女性任職公職人數逐漸成長，為瞭解本處及所屬政風機構人員性別比例差異，就本處及所屬政風機構編制內人員資料，分析性別比例、年齡、官等及教育程度等面向，探討政風人員性別結構。

貳、本處及所屬政風人員性別統計分析

一、本處及所屬政風機構近 3 年政風人員性別統計概況

本處及所屬政風機構近 3 年政風人員平均人數男性 21 人，女性 10 人，以男性為多數，108 年至 110 年期間，性別比例在 181 至 220 間(即每 100 位女性相對有 181 至 220 位男性)，人數變動在 1 至 2 人間，幾無差異(如表 1 及圖 1)。

性別	108年(人)	109年(人)	110年(人)	平均值(人)
男性	20	22	21	21
女性	11	10	10	10
加總值	31	32	31	31
性別比例	181	220	210	210

表 1、本處及所屬政風機構近 3 年政風人員人數性別統計

(資料來源：宜蘭縣政府政風處)

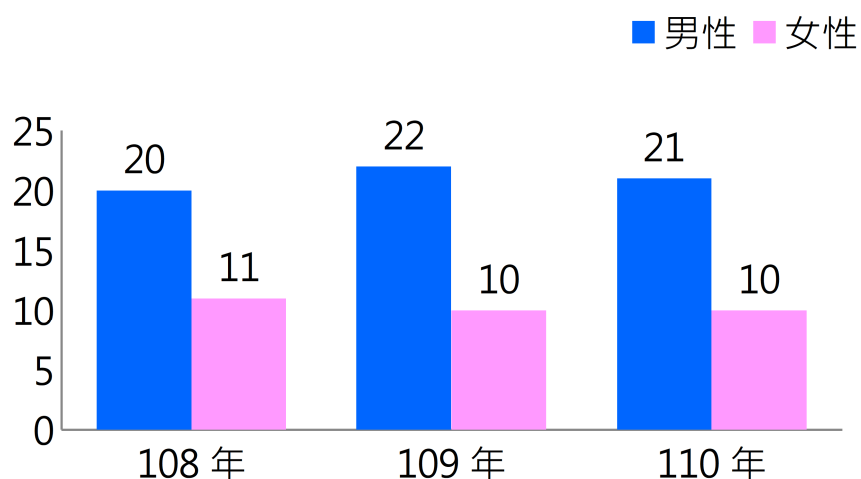


圖 1：本處及所屬政風機構近 3 年政風人員人數性別統計

二、本處及所屬政風機構近 3 年政風人員年齡性別統計

本處及所屬政風機構近 3 年政風人員人數均在 31 至 32 人之間，年齡性別分布狀況部分，30 至 49 歲政風人員人數最多，男、女性皆集中於此區間，每年度性比例變化在 140 至 166 間，差異不大（如表 2 及圖 2）。

年齡	性別	108 年		109 年		110 年	
		人數	性比例	人數	性比例	人數	性比例
18~29	男性	1	-	2	-	2	-
	女性	0	-	0	-	0	-
30~49	男性	14	140	15	166	14	155
	女性	10		9		9	
50~64	男性	5	500	5	500	5	500
	女性	1		1		1	
加總值		31		32		31	

表 2、本處及所屬政風機構近 3 年政風人員年齡性別統計按年齡別分
（資料來源：宜蘭縣政府政風處）

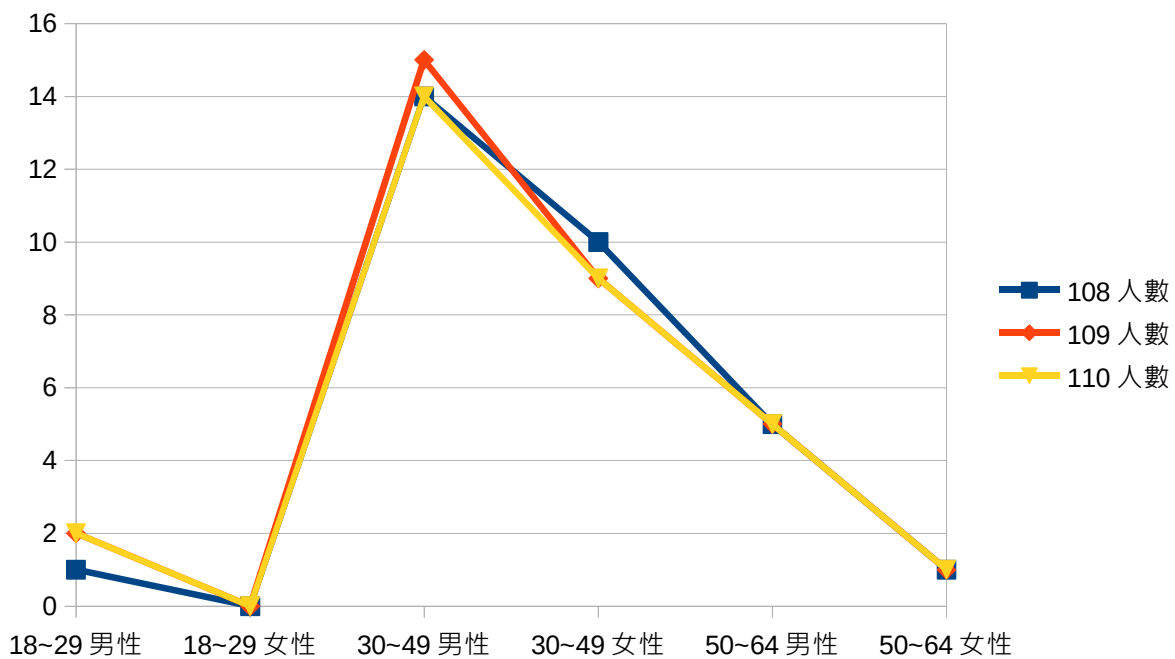


圖 2、本處及所屬政風機構近 3 年政風人員年齡性別分布

三、本處及所屬政風機構近 3 年政風人員官等性別人數統計

本處及所屬政風機構近 3 年政風人員各官等類別分析，簡任人員均為男性，薦任人員每年度性比例變化在 155 至 200 間，委任人員則無變化，均為 200，3 年間男女人數變動均在 1 至 2 人間（如表 3 及圖 3）。

官等	性別	108 年		109 年		110 年	
		人數	性比例	人數	性比例	人數	性比例
簡任	男性	2	-	2	-	2	-
	女性	0	-	0	-	0	-
薦任	男性	14	155	16	200	15	187
	女性	9	155	8	200	8	187
委任	男性	4	200	4	200	4	200
	女性	2	200	2	200	2	200
加總值		31		32		31	

表 3、本處及所屬政風機構近 3 年政風人員官等性別人數統計按官等別分
（資料來源：宜蘭縣政府政風處）

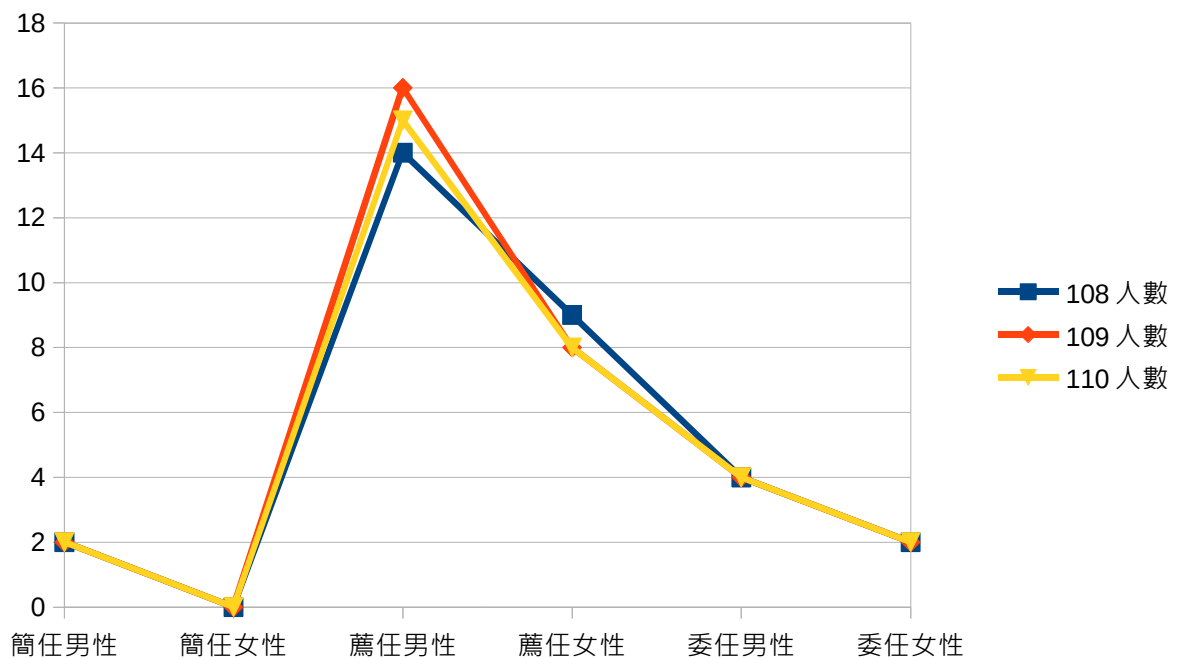


表 3、本處及所屬政風機構近 3 年政風人員官等性別人數分布

四、本處及所屬政風機構近 3 年政風人員教育程度性別統計

本處及所屬政風機構近 3 年政風人員教育程度分布狀況，以大專學歷人數最多，性比例為 166 至 200，碩士學歷人數較少，性比例為 250 至 300，歷年人數變動差距在 1 人間（如表 4 及圖 4）。

教育程度	性別	108 年		109 年		110 年	
		人數	性比例	人數	性比例	人數	性比例
大專	男性	15	0	16	0	16	0
	女性	9		8		8	
碩士	男性	5	0	6	0	5	0
	女性	2		2		2	
加總值		31		32		31	

表 4、本處及所屬政風機構近 3 年政風人員教育程度性別人數統計按學歷分
（資料來源：宜蘭縣政府政風處）

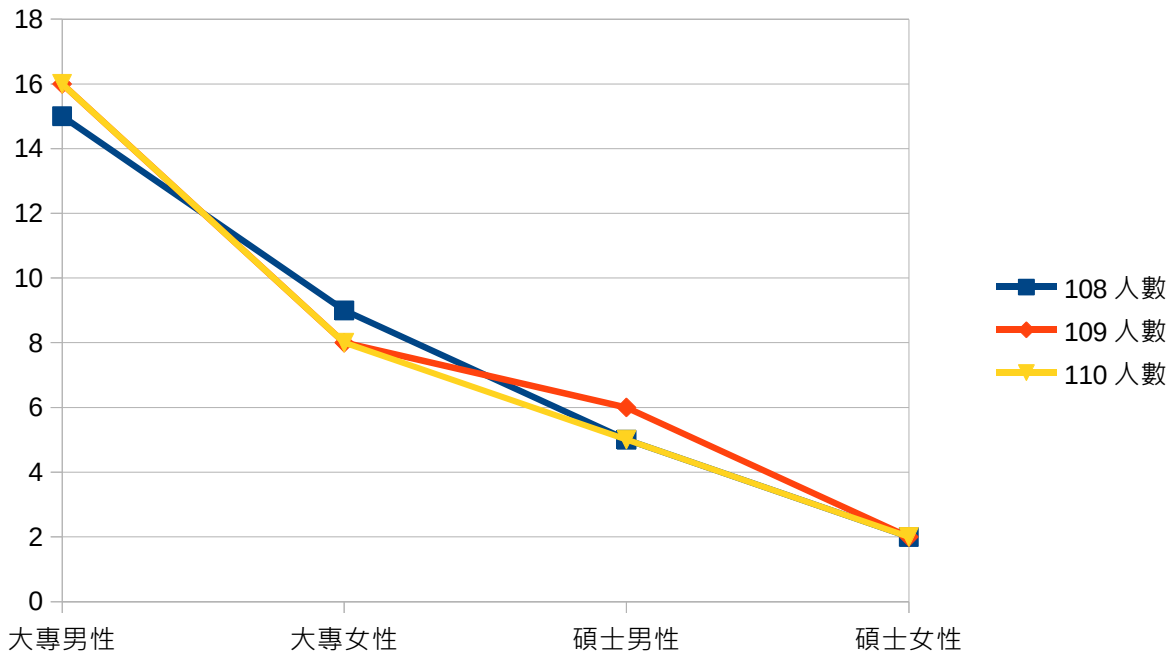


圖 4、本處及所屬政風機構近 3 年政風人員教育程度性別人數分布

參、性別差異分析

108 年至 110 年政風人員男女性比例均在 180 至 220 間，男性占比較高；年齡分布部分，男、女性別均以 30 至 49 歲最多，每年度性比例變化在 140 至 166 間；男、女性別教育程度則以大專學歷比率最高，性比例為 166 至 200，碩士學歷人數較少，性比例為 250 至 300；各官等類別中，簡任人員均為男性，薦任人員每年度性比例變化在 155 至 200 間，委任人員則無變化，均為 200；各項統計數據中，性別人數變動均在 1 至 2 人之間，比例相對穩定。

銓敘部 110 年全國行政機關公務人員人數統計，全國公務人員人數約 25 萬 5 千餘人，男性約 15 萬 5 千餘人，女性約 9 萬 9 千餘人，平均年齡均在 42 歲左右，男性占較多屬，性比例約為 156；本處及所屬政風機構男、女性人數性比例均維持在 200 左右，每年人數雖有變動但差異不大，與全國行政機關公務人員人數統計數據相較，性比例較高，年齡段分布大致相同。

肆、結論

透過本次性別統計分析，綜觀本處及所屬政風機構近 3 年政風人員年齡、教育程度等性別結構數據，本處及所屬政風機構政風人員性比例不完全平均，即有性別差異情形，將可做為本處公務人員之任用、遷調等人事作為之參考。

本處及所屬政風機構係幕僚單位，工作內容為行政性質，以維護機關安全、受理檢舉案件、受理公務人員財產申報及社會參與宣導等業務為主，工作內容並不因性別而有差別待遇，本處將積極推動性別平等政策，減少性別差異，落實性別平權，建構平等工作環境。