

## 蘇澳鎮地方創生政策與台日經驗分享說明會議紀錄

時間：108年3月6日上午9時

地點：本所三樓展演廳

主持人：李鎮長明哲、財團法人農農村發展基金會謝董事長志誠

出席單位及人員：(詳簽名表)

記錄：林課員書羽

壹、主席宣布開會

貳、財團法人農農村發展基金會簡報：詳附件。

參、與會單位意見

### 一、蘇澳小鎮觀光協會雷理事長震洲：

(一) 蘇澳鎮內數個社團發展皆屬純熟，惟發展態樣缺乏整合性，倘透過地方創生計畫整合轄內社團，盼能發揮更大效益與能量。本協會與教育部體育署提案辦理第一屆太平洋海洋嘉年華活動，預定於豆腐岬舉辦海上競賽活動，如何結合地方創生計畫，使活動擴大舉辦形成亮點計畫？

(二) 黃主任仁志回應：目前各地方協會共同面臨問題為原計畫是否與地方創生計畫結合或存有其他轉型機會。原有計畫倘欲結合地方創生內涵，可思考他人共同參與之可能性，亦取決社團自身意願與人力負荷。操作方式可透過討論平台，針對主題活動擴散發想、尋找創新連結，使返鄉青年結合活動發展附加產值。至公所如何居中協助並爭取合適資源，則須具備整合中央部會資源特質之能力。

謝教授志誠回應：地方創生計畫簡要說明如下 1. 凡鎮內機關、團體、社區、社團皆可提案形成地方創生事業計畫，由公所統一收件後彙整排序報送宜蘭縣政府及國家發展委員會(以下簡稱國發會)。2. 各事業計畫提案應扣住人口議題、連結地方 DNA 及對 KPI(Key Performance Indicator, 關鍵績效指標)之貢獻度。3. 提案形成過程須由下而上，提案步驟有三，步驟一發掘地方 DNA，凝聚在地共識，且討論過程須有紀錄記載。步驟二訂出地方創生願景(KPI)。步驟三彙整提出創生事業計畫。

### 二、白米社區發展協會鄒理事長金玉：

(一) 請問鎮公所推動地方創生期程及單一窗口為何?在地社團如何參與推動過程及資訊公開化?社區提案事業計畫有無諮詢團隊?

(二) 李鎮長明哲回應：為推動蘇澳地方創生公所已成立地方創

生推動委員會，專責窗口為秘書室研考人員，負責在地產學研社提案及國家發展委員會之聯繫。

謝教授志誠回應:地方創生提案操作方式各地皆處摸索階段，凡有意提案單位備妥提案內容，即可召開第一次共識會議，藉由會議討論確認各自盤點的蘇澳 DNA 是否為在地共識。

三、文化部青年村落發展行動計畫南方澳駐點工作者鄭雅孺：

(一)本人自 2017 年進駐南方澳至今 1 年半，與在地青年同對蘇澳地方創生推展十分關注且躍躍欲試。茲就在地觀察略作建議，其一蘇澳鎮公所資訊佈達欠缺縝密及周全，致許多人未能接收會議資訊及討論結果，建議公所將地方創生推動委員會推動時程及會議內容等資訊公開，以利未到場者同步接收。其二誠如鎮長所言地方創生政策仍處摸索階段，建議初期邀請講師舉辦實務研討課程，協助在地協會訂定事業計畫，透過實作課程，以做中學方式增強實務能力。

(二)李鎮長明哲回應:本所初期將整合地方創生計畫投入團隊，再行規劃擬訂推動期程、政策方向，期使計畫效率性推動。爾後地方創生推動資訊將公布於本所官網及臉書。公部門僅地方創生推動之一環，仍仰賴產學研機構、企業、社區與社團齊力推動，期盼在座先進共同參與每次會議討論，加速凝聚在地共識。

四、內城社區發展協會黃執行長琇蓉：

(一)個人整理以下問題供公所計畫推動之參考。目前地方創生政策目標為何?如何導入社會企業挹注鎮內?地方創生計畫如何協助老人照護及為老化社會創造產業價值?

(二)謝教授志誠回應:地方創生委員會成立，尚未能定調蘇澳之地方 DNA，應由在地各社團認定蘇澳特色資源，帶進共識會議討論形成提案及優先次序。再者地方創生政策落實至鄉鎮市公所層級，公所得藉此提升地方治理能力，及培養與在地 NGO 溝通協調能力，正是提升鄉鎮力的一大機會。

五、劉漢卿先生：

地方創生計畫將鄉鎮市公所層級納入，且面臨嶄新操作方式，為使提案過程順遂，建議公所進行以下前置作業 1. 定期舉辦提案工作坊。2. 成立提案諮詢小組。以提供提案單位意見交流平台及諮詢，促成在地共識凝聚。

六、朝陽社區發展協會李執行長順義：

- (一)本人認為地方創生與農村區域亮點計畫理念相近，係協助地方發揮地方特色，進而帶動青年回流在地深耕。朝陽社區長期經營以來面臨問題有三：土地取得不易、產業行銷薄弱、缺乏企業投入。又南澳地區人口外流嚴重，個人觀察蓋因教育政策、社會福利獨厚於新住民、原住民等族群，此問題值得政府正視。目前本社區執行青年回流專案，以手工產業製作及稻米銷售為主，如欲提升產業尚需借助公所提案推動。
- (二)黃主任仁志回應：1. 綜觀地方創生與社區總體營造、農村再生等計畫最大差異在於人口議題關注，倘社區總體營造及農村再造計畫已納入人口議題，則可順勢而為；倘無或可透過地方創生計畫拓展其他可能性。地方創生事業計畫提案相較社團個別提案，前者因有國發會介入協助，就資源整合、法規制度等面向較具優勢。2. 地方創生三大關鍵係資訊、培力及合作。資訊部分國發會建置台灣地方經濟社會分析資料庫(TESAS)預計3月15日上線，目的協助地方政府研擬計畫，初期集結中央部會統計資料。培力部分則涵蓋人產地之培訓課程。

七、長安社區發展協會陳理事長俐莉：

建議鎮公所進行蘇澳鎮內藝術人才及百工技師盤點，並建置完整資料庫，藝術人才資料庫建置將是地方創生計畫重大資產，為計畫注入美學觀點及亮點發想。

八、蘇澳青年夥伴負責人林子翔先生

- (一)本團隊獲文化部公民文化論壇計畫補助，預計於今年10月前辦理3場文化調查工作坊，希望公所協助公開資訊。
- (二)張主秘重洋回應：上開計畫資訊可與本所官網連結，並與本所窗口聯繫予以協助。

九、新城社區發展協會吳理事長錦惠：

- (一)希望地方創生計畫非競爭型提案，建議公所透過編組，以小組模式進行相互激盪、共同提案。
- (二)謝教授志誠回應：按行政院核定計畫轄內機關團體可單獨或聯合提案，礙於編組困難，各社團可自行尋找共同提案對象。

黃主任志仁回應：囿於地方創生計畫之經費核撥、核銷、考核等機制均未公布，以致在座各位存有經費排擠疑慮。在此建議第一次共識會議操作方向：提案者於共識會議中提出自己構想，透過討論過程激發出相互合作契機，協力使提案細緻化。

## 十、白米社區發展協會林瑞木先生

- (一)因自治權限落實於地方政府，地方創生之推動，鄉鎮層級極為重要，倘若社會積極參與事業計畫提案，透過地方創生計畫與中央政府各部會資源連結，創造效益及能量定非單一社團所能及。中央射出五支箭雖未明確，公所可思考本鎮被列為地方創生優先推動地區原因並確認問題所在。日本推動地方創生倍受矚目「地域振興協力隊」制度，由鄉鎮市公所申請招募戶籍在都市的青年到地方生活，祭出最長補助3年最高每年400萬日幣的基本薪資，3年期滿後更加碼提供創業基金。建議公所提案包涵此項，透過提供優渥待遇與機會，穩定在地創業。
- (二)謝教授志誠回應:本人可就蘇澳地方創生計畫做初步構想回饋，「創意人才協力隊招募計畫」串聯鐵路舊宿舍整修改建，輔以蘇澳在地優秀青年為帶領新進創意人才。另公部門可思索地方亟需哪些領域範疇人才，以利聚焦。

## 肆、實地參訪

### 一、朝陽社區

- (一)朝陽社區發展協會李執行長順義:目前社區執行青年回流專案，可望尋求供宿處所，建國路眷村多因老齡人口凋零，形成無人維管之治安環境死角，社區有意承租整頓惟屋主意願不高，希望透過國有土地撥用及閒置屋厝再利用之提案計畫，使青年學者回流，協助研發二三級產業。
- (二)黃主任仁志回應:可思考經營共創經營共住方式，提高青年回流機會。倘屋內1間空房可出租青年人口共住，原屋主可得到老人照護，青年人亦可享有租金優惠，隨彼此建立信任感，其他空間釋出機率可望增加，進而影響其他住戶意願。
- (三)劉漢卿先生回應:建國路眷村閒置空間可以打工換宿方式，供國際學生作為住宿家庭。
- (四)林子翔先生回應:以冬山鄉公所為例，其盤點老屋及有意使用空間之青年人數，成功媒合數間老屋再利用。

### 二、白米社區

- (一)白米社區發展協會鄒理事長金玉:白米社區有白米木屐文化館及木益客棧，該場域提供文化導覽、工藝實作體驗、社區老人聚餐及國際志工之住宿場所，近期更發展夏令營、溪流生態旅遊推動白米社區一日遊。社區經營共同問題為資源有限，盼政府部門共同形塑平台，協助青年回流及創業、並媒合企業認養，使在地人口、產業問題獲得改善。
- (二)劉漢卿先生:白米社區工廠內閒置空間可否回饋地方作為公

共使用。

### 三、鐵道舊宿舍

李鎮長明哲:本所對台汽舊宿舍初步規劃為透過國有土地撥用及屋舍修繕等過程轉型成為文創基地，以閒置空間再利用及專業人才招募計畫，提供免費住宿招募青年、專業人才返鄉，進行創作、創業與地方支援等活化行動。

### 伍、結論：

- 一、本所預訂108年4月上旬召開蘇澳鎮地方創生計畫第一次共識營(另函製發開會通知單)。為共同發掘蘇澳地方DNA，請各產學研機構、企業、社區、社團集思並依附表格式撰擬提案單，於108年3月28日前提交本所秘書室，是日會議請攜上開提案資料及備妥3分鐘說明，俾利共識凝聚。
- 二、爾後地方創生推動資訊將公布於本所官網及臉書。公部門僅地方創生推動之一環，仍仰賴在地產學研機構、企業、社區與社團齊力推動，期盼在座先進共同參與每次會議討論，加速凝聚在地共識，扭轉蘇澳人口嚴重流失之頹勢。

陸、散會：下午4時整。



蘇澳鎮地方創生政策與台日經演分享說明會  
簽到表

時間：108年03月06日上午9時

地點：本所三樓展演廳

主持人：李鎮長明哲、

財團法人農村發展基金會謝董事長志誠

出席：

機關(單位)	職稱	簽名
陳顧問志賢		
黃志偉顧問		
陳彥儒顧問		
盧秀卿顧問	執行長	盧秀卿
陳育貞顧問		
黃志剛顧問		





簽名

財團法人農村發展基金會		鄭非亭
蘇澳地區農會		何庭欽
蘇澳區漁會		蕭明村
宜蘭縣龍德廠商發展協會		
宜蘭縣利澤工業區廠商發展協進會		
蘇澳鎮觀光小鎮發展協會		西豐洲 賴國華
水行者風風箏衝浪立槳俱樂部		陳建文 林景揚 黃啟
書澳創聚 197		楊偉敏 潘佑升
宜蘭縣討海文化保育協會	潘佑升	



簽名

宜蘭縣蘇澳鎮七星山 風景推廣協會		
宜蘭縣蘇澳鎮砲台山 文化古蹟觀光公園發 展協會		齊大濃 齊大濃
綺麗博物館	請假	
一米特創藝美食館		
安永心食館		
蜡藝蜡筆城堡		
宜蘭餅發明館		
奇麗灣珍奶文化館		



簽名

<p>蘇澳鎮各社區發展協會</p>	<p>朝陽社區          芝里社區          白米社區          博物館旅遊區          長中社區</p>	<p>蘇朝麗          吳公鳳          張幹事 邱輝峰          鄭金水 傅偉持          賴三章          林瑞本          陳創新</p>
<p>沈松輝里幹事</p>		<p>沈松輝</p>
<p>紀文喻課員</p>		<p>紀文喻</p>
<p>林曉珮課員</p>		<p>林曉珮</p>
<p>吳泰榕辦事員</p>		<p>吳泰榕</p>
<p>粘栩晟助理員</p>		<p>粘栩晟</p>
<p>陳心儀約聘</p>		
<p>鄭宇勝助理員</p>		<p>鄭宇勝</p>
<p>林依瑩課員</p>		<p>林依瑩</p>
<p>林課員書羽</p>		<p>林書羽</p>



簽名

張重洋執行長	張重洋	
石乙君執行秘書	石乙君	
謝正信執行秘書		
崔明嵩委員	崔明嵩	
陳李芳委員	陳李芳	
陳坤榮委員	陳坤榮	
李輝文委員	李輝文	
吳帛芸委員	吳帛芸	
劉欣怡委員	劉欣怡	
林淑美委員	林淑美	
賴水旺委員		
廖建誠委員	廖建誠	
莊美雲委員	莊美雲	
林昆位委員	林昆位	
林明德委員	林明德	
黃國銘委員	黃國銘	
嚴麗真委員	請假	
林銀河副教授		





機關(單位)	職稱	簽名 地址
永春文化城協會	前理事長	陳文靖
南溪里	里長	潘推忠
蘇澳扶輪社	<del>理事</del> 負責人	陳宗興
朝陽里	里長	李順義
昆管	主任	吳培治
國立台北商業大學	管理學院	朱玉葉
"	"	鄭對真
田城社區	執行長	黃曉蓉
劉漢卿		
林瑞木		
加農會	執行長	盧金心
蘇澳青年夥伴	負責人	林子翔
蘇澳鎮民代表會	代表	李淑萍





# 蘇澳

面向大海．安居樂業．地方創生

## 台日地方創生 政策、經驗、策略觀點



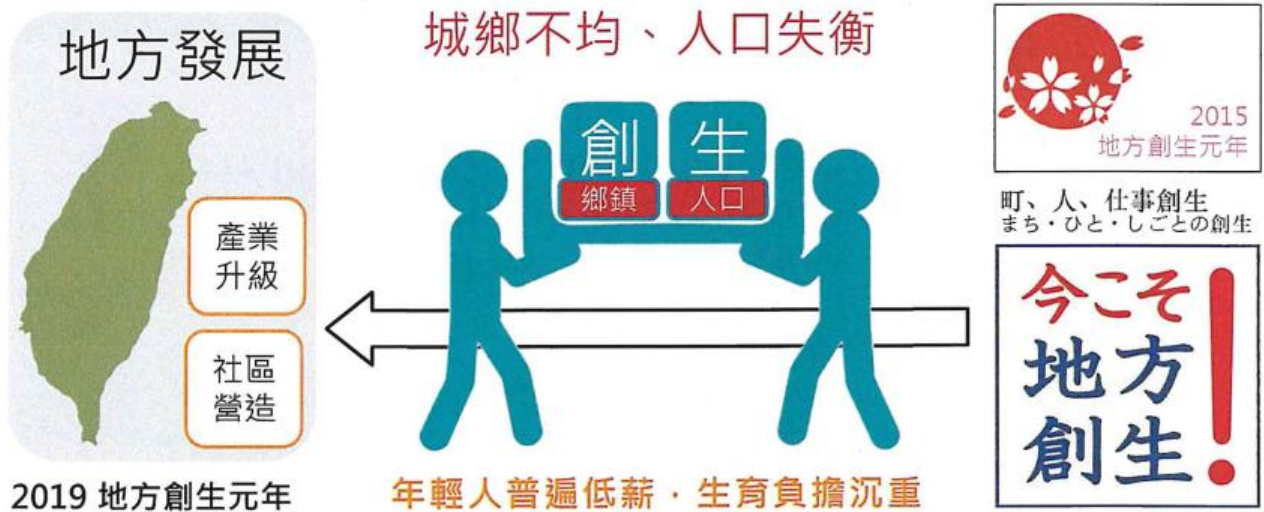
財團法人農村發展基金會  
黃仁志 [hjcrdf@gmail.com](mailto:hjcrdf@gmail.com)

1

地方創生，鄉鎮未來的施政願景  
創造地方的生活圖像

2

# 地方。創生



3

有人才會有發展

## 地方衰退的原因：經濟？人？

- 留不住人
- 人不想來、不想生



## 地方創生的關鍵課題

- 留得住人
- 人會想來、會想生

4



# 人口移居、都市減壓、地方均衡



5

## 蘇澳

面向大海·安居樂業·地方創生

### 日本地方創生政策與經驗 政策架構、町村案例

6



# 以地域再生為基礎的「地方創生」政策

Regional Empowerment for Japan's Growth

平成26年 (2014) 《城鎮、人力與工作創生法》

まち・ひと・しごと創生法

並存並行



地域再生法

国家战略特区法

自平成17年 (2005) 開始推動，至2014年已經過3次修法

產業活化  
硬體建設整修維護

自平成26年 (2014) 開始已圈定6個特區，推動區域改革促進經濟發展

區域計畫

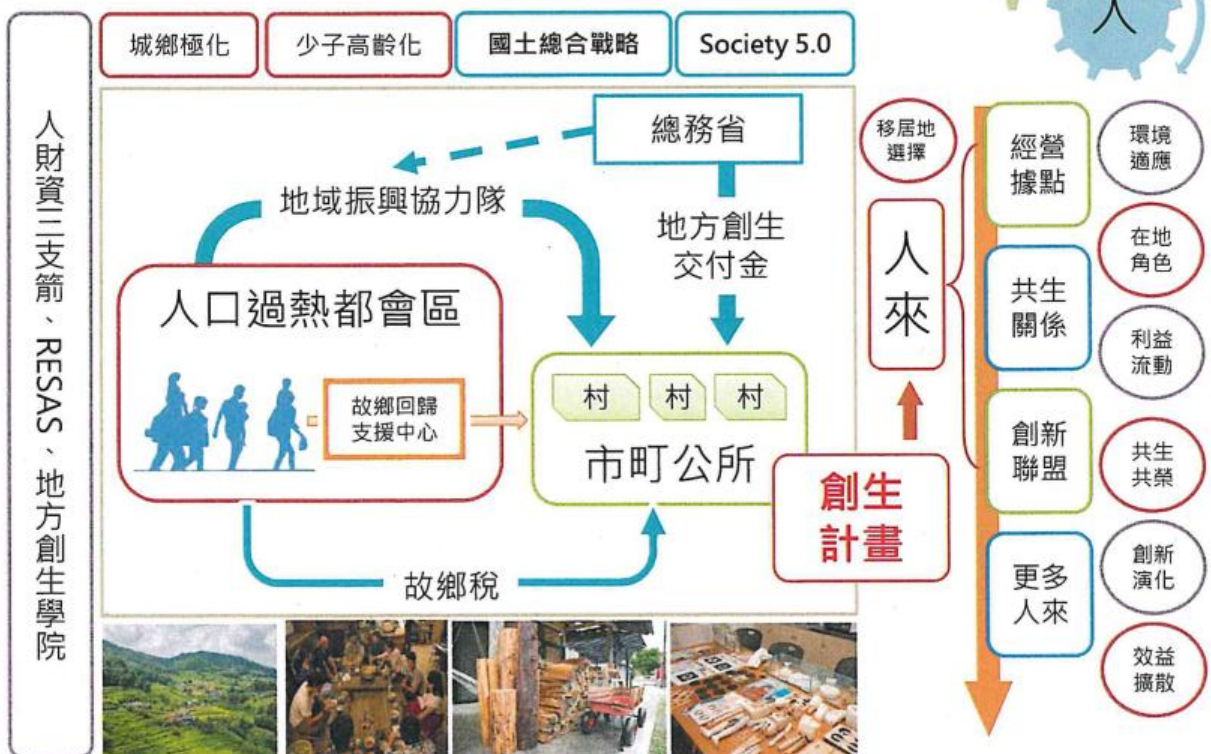
安倍內閣於2014年9月提出「地方創生」，並拉高政策層級，於中央/內閣府創置特別編組創生總部，設立地方創生大臣閣員職位

國家級「地方創生」綜合戰略  
×  
地方層級「地方創生」綜合戰略



資料來源：日本內閣府簡報、農科院農政中心翻譯

## 解讀日本地方創生經驗





# 神山町 引進有創造力的人：空屋整修、職人進駐、科技創用

5900人、人口老化的里山村落 → 地景藝術、創新創業、綠色矽谷

地方創生不是組裝一台車，並非把車子的零件都買齊、兜湊起來就會成功。



大南信也  
綠谷協會理事長

綠谷理事長大南信也  
怎麼做：  
在森林裡加裝Wi-Fi分享器，  
開闢油桶移動中心，  
將古房改建成衛星辦公室！  
「硬體建設不是真正重點，  
關鍵在於希望感。」



綠谷理事長大南信也(中)利用網路讓神山町成功創生，  
更會把閒置農舍工作的風險。



德島縣3年前，在神山町設置德島縣創生現場分部，利用  
視察與地產總辦會。



神山共創空間



留住產酒遊客，挽回流失人口：神山町重振彩繪經濟，  
提升地方創生興榮



神山水滴Project



圖片來源：今周刊、社企流



神山 Beer Project

案例圖片來源：神山町綠谷協會大南信也理事長 簡報

# 上勝町 以地方長者為主體，成立合作事業，創造在地活力

老化嚴重2000多人的深山村落 → 銀髮賣樹葉、資源創用零垃圾



Good Job!  
Good Tab!



橫石知三

「我常想要不要做些不一樣的，只有上勝町才能做得到的。」



<https://www.shoppingdesign.com.tw/post/view/2323>

案例圖片來源：天下雜誌專題報導 <https://www.cw.com.tw/article/article.action?id=5076990#>



# 足助町 - 百年草

以地方長者為主體，成立合作事業，創造在地活力

百年草 HYAKUNENSOU 📍 サイトマップ 📧 お問い合わせ

HOME 宿泊案内 入浴案内 レストラン・喫茶 足助HAM・2121工房 ベーカリー パーパワはうす ショッピング フロアガイド アクセスマップ blog

100位員工中，80%是60歲以上的老人。  
多角經營、收支平衡  
開設地方沒有的店、附加價值高  
旅館、法式餐廳、喫茶店、奶奶的芭芭拉麵包店、爺爺的火腿店

案例圖片來源：倡議 [https://ubrand.udn.com/ubrand/story/12117/3586323?fbclid=IwAR04iGsEyXN1F1eA5vC93yPFal8RsJLgtW0PdpGqTP-fnqwFXf3d\\_5CIRuA](https://ubrand.udn.com/ubrand/story/12117/3586323?fbclid=IwAR04iGsEyXN1F1eA5vC93yPFal8RsJLgtW0PdpGqTP-fnqwFXf3d_5CIRuA)

11

# 西栗倉村

讓流落在外的村民，有機會返鄉創新創業

1500人、95%土地被森林覆蓋的小山村 → 「地方創業」聖地



01 每個地方都有絕對不能捨棄的東西，西栗倉村的「百年森林構想」



02 成立「森林學校」，接下來是「向認識的人買木材」的時代



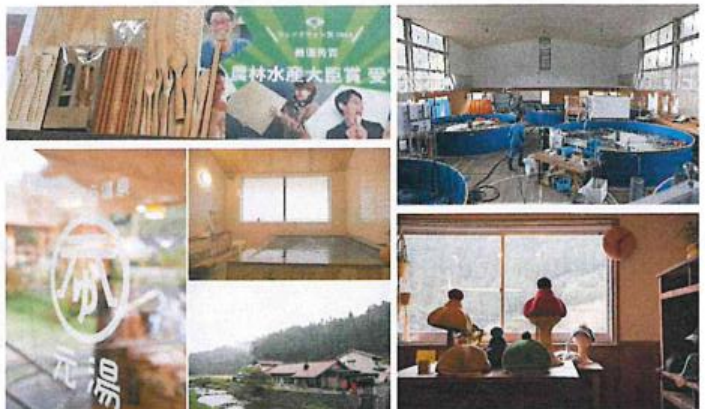
03 元湯：從森林到能源地產地銷



04 「因為是鄉下所以做不到？」成立地方創業學校，支持新創事業



05 夢想實驗室「A0」，天馬行空的無限可能



案例圖片來源：上下游 簡嘉穎 專題報導 <https://www.newsmarket.com.tw/jp-regional/part2/>

12



# 東川町 珍惜自然資產：人、自然、文化互動，創造衍生效益

大雪山國家公園內8300多人的里山村落 → 一村一品的寫真之村



案例圖片來源：新社會政策雜誌編輯 謝子涵簡報

## 日本案例引介資料

- 上下游：日本地方創生專題 <https://www.newsmarket.com.tw/jp-regional/>
- 關鍵評論網 地方創生專題 <https://www.thenewslens.com/tag/地方創生>
- Cheers 借鏡日本地方創生 <https://web.cheers.com.tw/issue/2018/gohome/article/15.php>
- 花蓮縣地方創生啟動工作坊 (台灣城鄉發展學會主辦·課程影音紀錄) [https://www.youtube.com/channel/UC-nGXtqsBzh69T8a7YNB9Kw/videos?view=0&sort=dd&shelf\\_id=0](https://www.youtube.com/channel/UC-nGXtqsBzh69T8a7YNB9Kw/videos?view=0&sort=dd&shelf_id=0)
- 台日地方創生經驗觀察交流會 (農村發展基金會主辦·會議文字紀錄) <https://www.rdf.org.tw/?p=2779>





# 蘇澳

面向大海·安居樂業·地方創生



## 台灣的創生經驗

人如何回到地方？  
做些什麼？

15

從動心起念到落地生根

## 台灣返鄉創生案例經驗

美濃：地方協會、  
後生會



宜蘭：青農社  
群、返鄉網絡



竹山：小鎮文  
創、光點聚落



返鄉  
意圖

支持  
條件

經營  
據點

網絡  
平台

創新  
行動

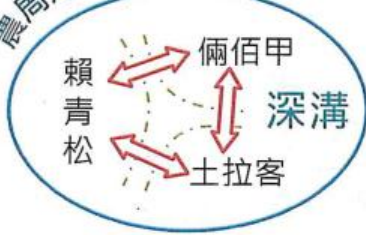
16



f 賴青松



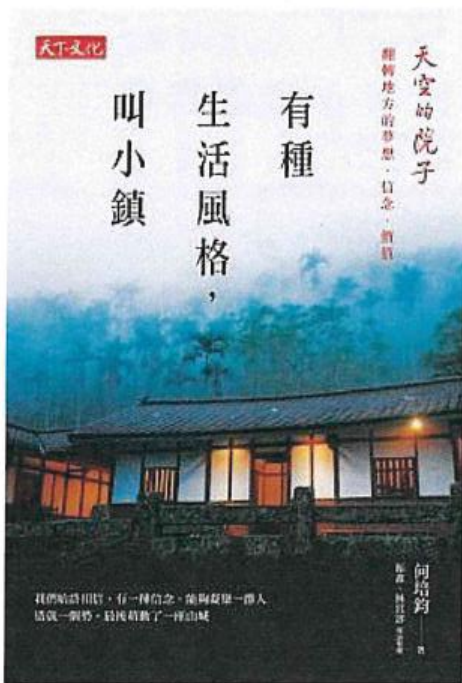
農周邊 新科技 新活動



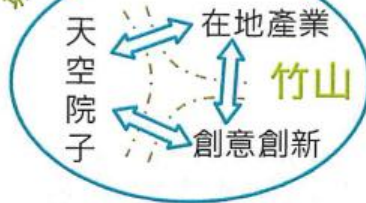
宜蘭 日韓 東亞慢島生活圈



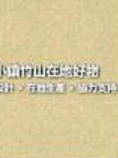
f 小鎮文創



城鎮生活、在地元素



小鎮文創 專長換宿 科技創新創業







返鄉青年、在地活力



19

2018 年度最終場次

# 臺東慢食節

Taitung Slow Food Festival

11/17-18 (六)(日)  
15:00 - 20:00  
地點：蘭花新聚落

生猛餐桌

- 慢食宴
- 慢食集
- 慢食講
- 慢食操

在地活動：生活感、希望感、認同感

低碳廚房 x 藝術體驗 x 帆布鞋展 x 市集專門子

## 草草戲劇節 RUN!

The 11th Grass Festival

用循環 實踐美好生活  
跟著野人凱凱走——!

3/2,3 3/9,10  
嘉義縣表演藝術中心全園區

2017 11/04  
11/05

20



# 挑戰：讓有創意的人創造地方生活魅力

不是來這賺大錢，而是來這裡 過想要的生活

不是因為地方有共識而來，但來這裡 創造地方共生



21



## 蘇澳

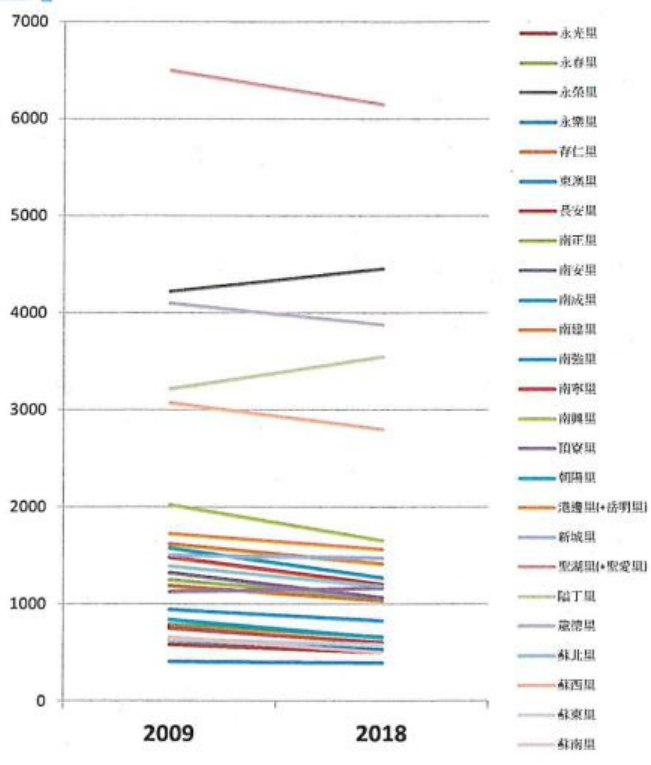
面向大海，安居樂業，地方創生

蘇澳創生的挑戰與需求  
整合經濟與社會，解決人口問題



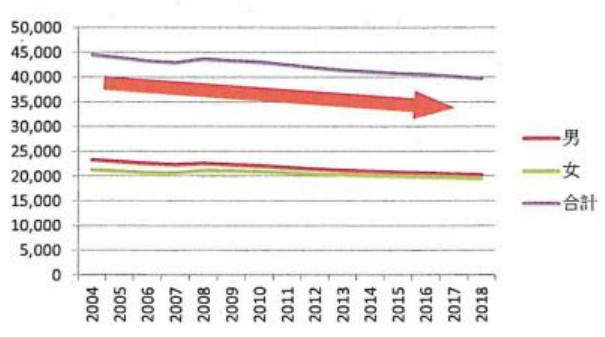
22

# 蘇澳各里人口增減趨勢 多數里人口逐漸減少



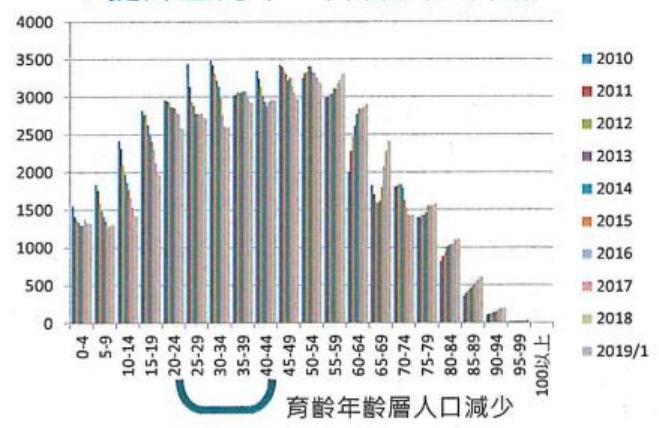
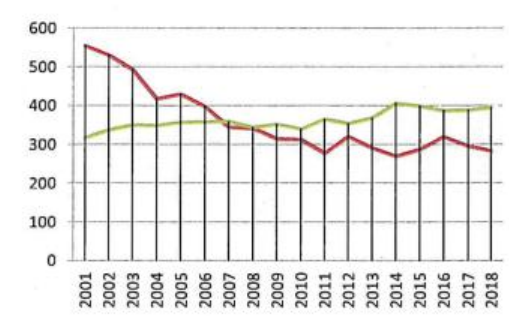
里名	2009	2018	增減率
永光里	582	504	-13.40%
永春里	787	663	-15.76%
永榮里	4,221	4,453	5.50%
永樂里	630	532	-15.56%
存仁里	1,187	1,033	-12.97%
東澳里	408	393	-3.68%
長安里	749	602	-19.63%
南正里	1,250	1,066	-14.72%
南安里	1,321	1,064	-19.45%
南成里	1,579	1,272	-19.44%
南建里	1,618	1,412	-12.73%
南強里	944	828	-12.29%
南寧里	1,482	1,201	-18.96%
南興里	2,025	1,656	-18.22%
頂寮里	1,127	1,160	2.93%
朝陽里	840	656	-21.90%
港邊里(+岳明里)	1,742	1,563	-9.34%
新城里	1,504	1,475	-1.93%
聖湖里(+聖愛里)	6,498	6,147	-5.40%
隘丁里	3,217	3,548	10.29%
龍德里	4,099	3,876	-5.44%
蘇北里	1,391	1,180	-15.17%
蘇西里	3,072	2,801	-8.82%
蘇東里	638	581	-8.93%
蘇南里	655	503	-23.21%

# 蘇澳鎮人口趨勢 總人口逐年遞減，在地勞動力縮減



2007年後，死亡數大於新生兒 (自然人口轉負)

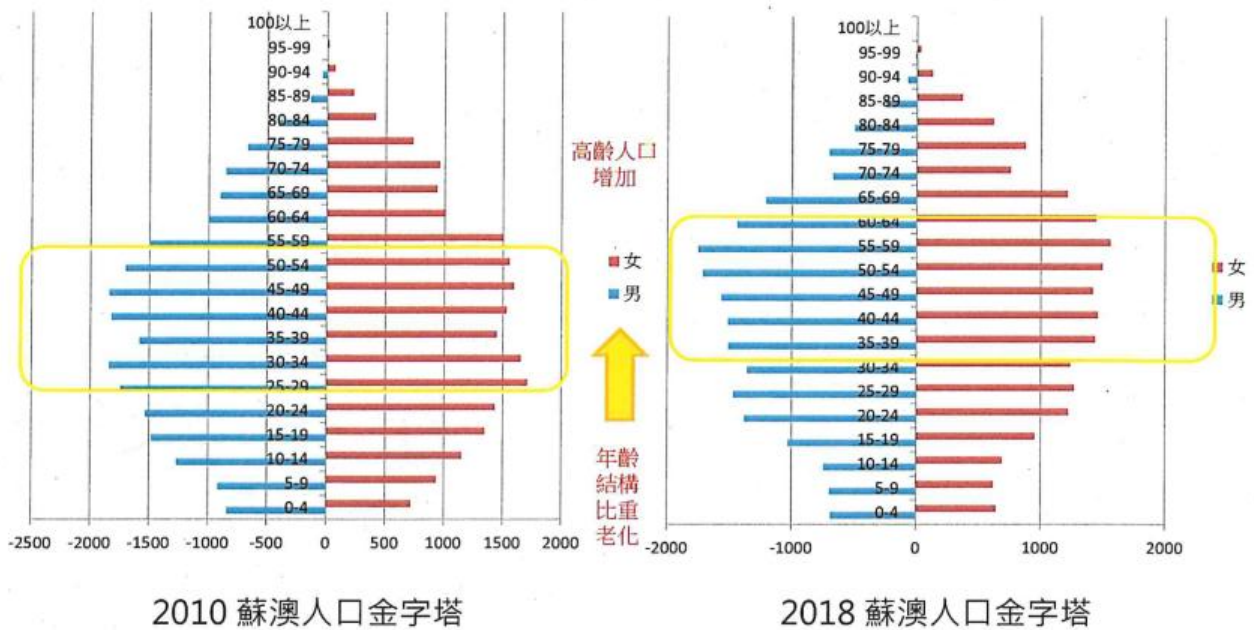
幼兒人口與勞動人口逐年遞減，五年後新鮮人勞動力開始大幅縮減  
 高齡人口佔比逐漸提升  
 → 提升生育率、降低人口外流





# 蘇澳鎮人口趨勢

## 2010-2018 人口金字塔變化



## 蘇澳各年齡層的人口課題原則

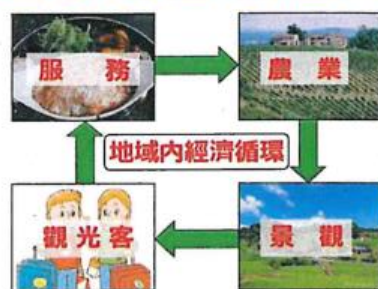
掌握各年齡層需求，串聯相互關係



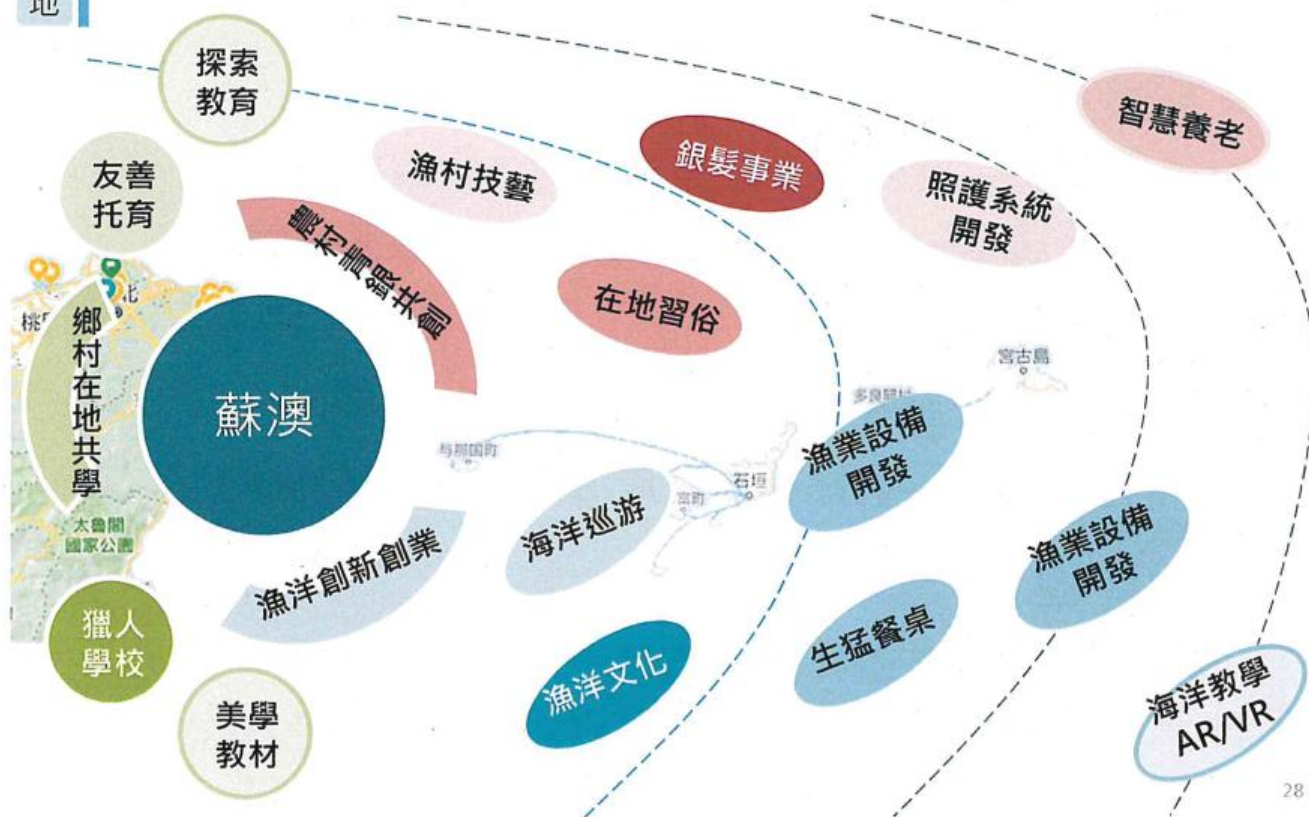
# 蘇澳產業經濟發展的新可能性

建構主軸特色，讓創意點燃擴散效果

- 第一路徑：面向大海、創新海洋事業
  - 提倡以漁洋為主軸的增值轉譯活動，鼓勵相關創新事業
  - 以串聯東北海岸漁洋業為企圖心，擴展蘇澳在東北角的角色定位
- 第二路徑：面向當地、創造地域循環經濟
  - 引入有消費力的社群，創造在地商業串聯模式
  - 盤點在地消費需求，創造合作營業策略



## 蘇澳創生，用創意主題 圈粉



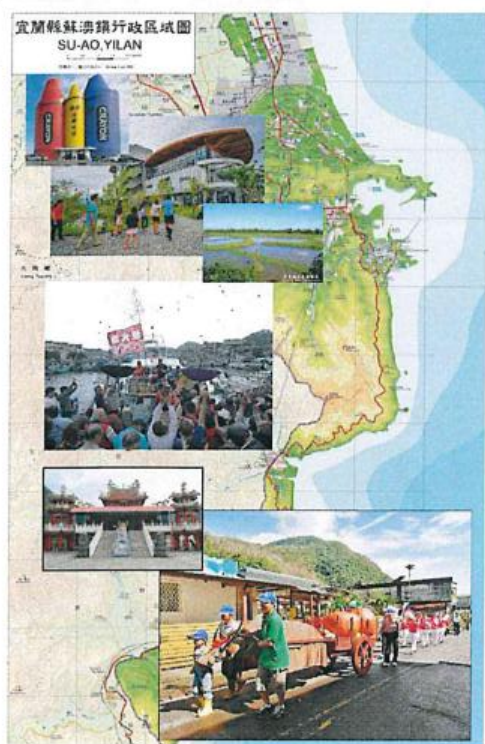


# 日本新宿驚見3個破裂大洞讓全網暴動



## 人 產 地

### 蘇澳地域特質 - 跨區連結、機能規模



讓有創意想法的人住進來，把蘇澳魅力帶出來

#### ■ 蘇澳市區

- 觀光遊憩、政經機能、鄰龍德工業區
- 地區長照資源、移住中繼資源

#### ■ 南方澳、白米社區

- 漁洋業、外籍漁工、遊憩、白米木屐
- 漁洋元素創新應用、文教機能提升

#### ■ 南澳（東澳、南強、朝陽）

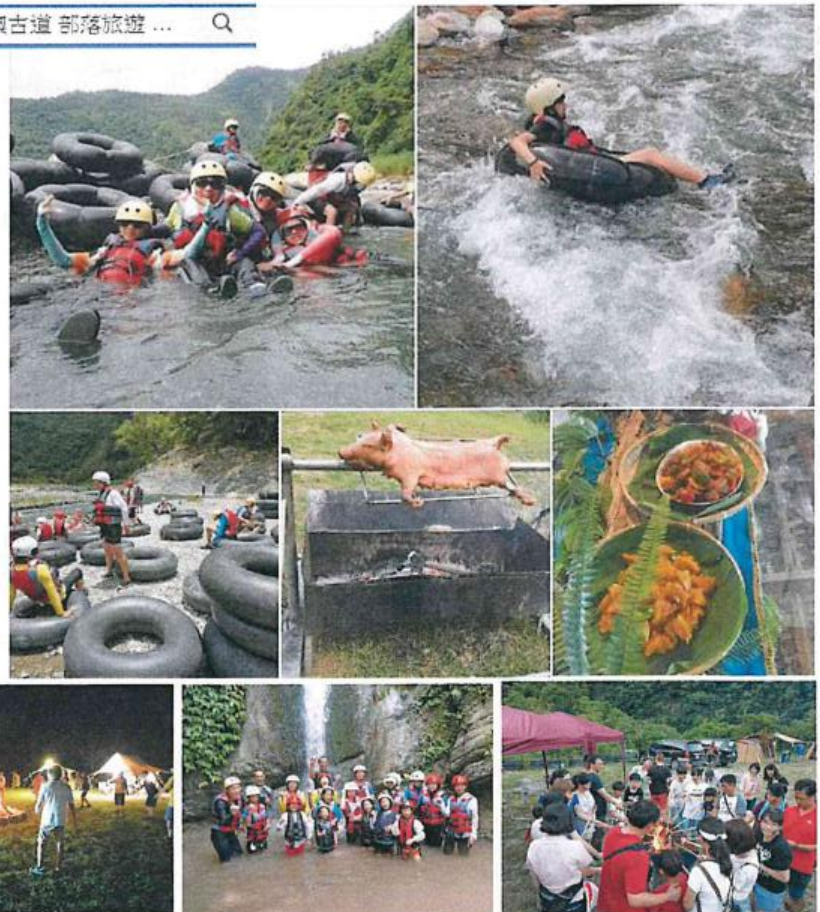
- 農業、好糧代耕、粉鳥林海岸
- 集體消費規模不足、對外連結不易



# 沖繩 - 創造想親子一起旅遊的地方



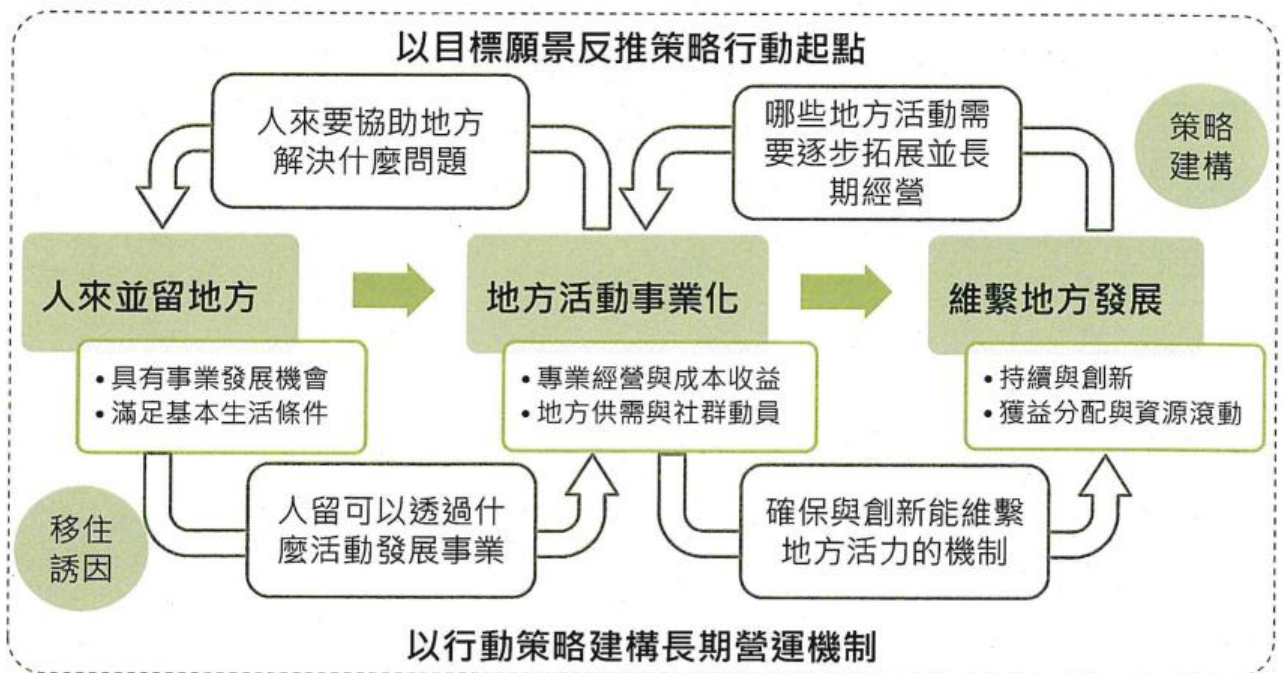
- 明確的客群對象
- 以經營計畫來構思設施需求，避免蚊子館
- 以主題和行程，串聯在地周邊服務產業  
(租電動車、旅館、親子特色料理、親子商品採購、DIY活動)
- 公所帶頭尋求突破與整合(土地使用、公園設施、商業規範、策略分工)





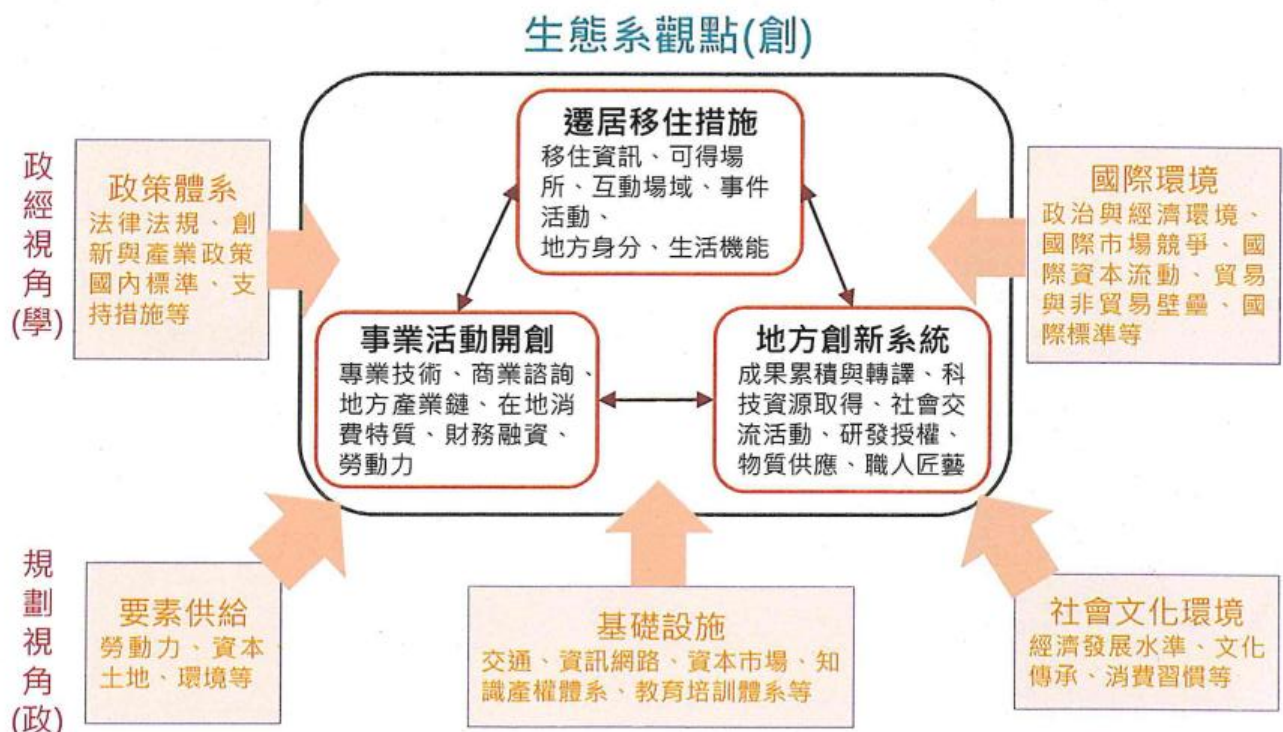
# 地方創生的策略規劃方法

三位一體：目標人口 - 發展事業 - 地方課題



# 創造與累積地方創生生態系

以平台機制促成共生演化







在南方澳的海味生活



SEND 海風青創市集



參三鯖蔥燒



書澳創聚197



芥菜種愛鄰全人關懷協會



祝大漁物產文創館

創意世代 X 在地元素 II 蘇澳創生

為新世代創造移居支持體系



# 蘇澳

面向大海 . 安居樂業 . 地方創生

台灣的地方創生政策架構  
五支箭、鄉鎮為核心單位  
國發會媒合資源

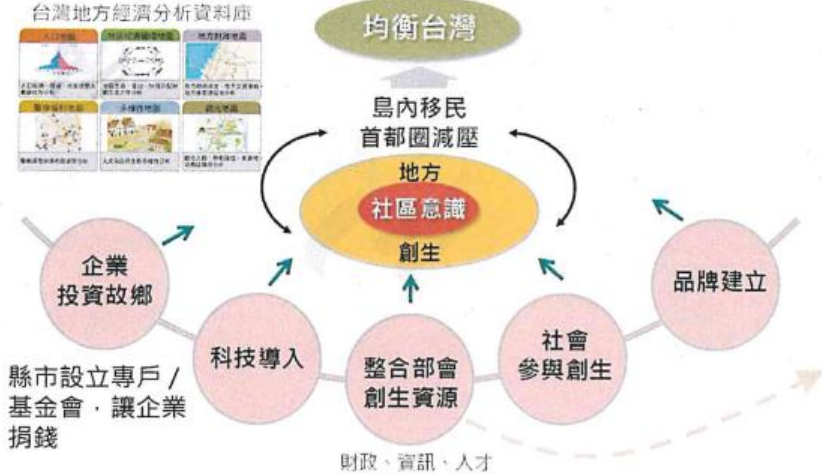


# 台灣的地方創生政策

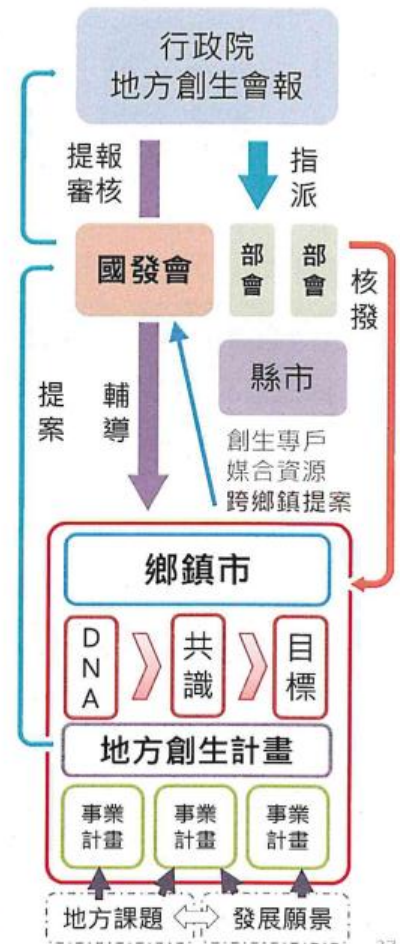


均衡台灣：發展產業、人口回流  
青年返鄉、地方創生

TESAS (3/15上線)  
台灣地方經濟分析資料庫



相關資料參見：[https://www.ndc.gov.tw/Content\\_List.aspx?n=78EEEF1D5A43877](https://www.ndc.gov.tw/Content_List.aspx?n=78EEEF1D5A43877)



# 台灣地方創生五支箭

五支箭	內容
企業投資故鄉	由政府媒合企業認養，設置專戶進行投資，為地方事業媒合企業投資，或捐贈至地方創生專戶。
科技導入	將人工智慧、區塊鏈、雲端技術、大數據、生態系等新興科技化應用概念導入地方，協助地方發展創生工作。
整合部會創生資源	整合部會創生資源，包含17項主要計畫，用於直接帶動地方產業或就業，以及20項配套計畫，用於提升城鎮機能。
社會參與創生	鼓動地方各界團體共同參與，尋找地方DNA、凝聚共識和形成創生願景，進而共同研擬創生事業構想和提案，並依照案件性質綜整部會資源共同投入，以及邀請企業投資。(大學USR計畫)
品牌建立	協助地方建立品牌形象和經營品牌行銷。



10%  
地方創  
生專用

90% 維持原本各部會提案申請模式

鄉鎮整合發展

回應個別事務活動發展需求

1.主要計畫(17項) - 直接帶動地方產業或就業



2.配套計畫(20項) - 提升城鎮機能



目的/優點

1. 減少各自提案的成本
2. 避免計畫目標重疊或衝突
3. 國發會擔任協調窗口，協助鄉鎮調度資源

資料來源：國發會（2019）地方創生國家戰略計畫（行政院核定版 2019.1.3）

39

# 地方創生計畫提案流程



**目錄**

1. 我們的DNA  
地方的人、地、產等相關資源及地方特色。
2. 我們的願景  
地方人口數、地方就業數、地方居民收入或學生人數等地方創生 KPI。
3. 地方創生事業計畫 (依優先順序)
  - 3.1 地方創生事業計畫 (一)
  - 3.2 地方創生事業計畫 (二)
  - 3.3 地方創生事業計畫 (三)
  - 3.4 地方創生事業計畫 (四)

資料來源：財團法人農村發展基金會 謝志誠 董事長(2019) 圖解地方創生計畫之形成與提案。

40



# 事業提案重點

## 提案簡報

我的DNA

利害關係人

形成共識願景過程

創生事業構想

(時程、地點及方式等)

資源需求與協助

KPI

- **格式簡明**：無需繁複的資料說明與研析
- **靶心清楚**：提案只要清楚畫出箭靶(共識願景)，並且定出靶心(KPI)
- **選箭搭弓**：把所需的弓與箭，一一點出(資源需求與協助)
- **命中紅心**：創生事業的推動方法

## 篩選原則

提案具以下特性 ➡ 進行後續媒合

- ✓ 事業構想可行性、創意性、外溢性三高
- ✓ 事業構想跨領域或跨部會



資料來源：國發會 (2019) 地方創生國家戰略計畫 (行政院核定版 2019.1.3)

## 能力建構 - 地方創生服務隊

- 案案服務的精神
- 依提案形成與推動過程，服務隊成員與服務密度不同

### 1. 形成提案前

以鄉鎮市區為單元，由國發會進行先驅導引

### 2. 推動過程

1) 以案為單元，視提案屬性及需求，擴大服務隊成員

#### 2) 工作內容

- ✓ 陪伴提案執行，視時加入服務成員，切合提案需求
- ✓ 定期現地勘察，主動瞭解事業推動狀況，如有困難，立即回報處理
- ✓ 年底檢核



## 部會分工

工作項目	主辦機關
整體策略規劃	國發會
企業輔導計畫	財政部、經濟部、國發會
科技導入	教育部、經濟部、內政部、國發會
社會參與創生	國發會
聯合媒務	國發會及相關部會

## 能力建構 - 訓練、宣傳

### □ 訓練

- 目的：深化地方創生理念，形成推動共識
- 對象：
  1. 服務隊成員：包含縣市政府、相關部會、學研、企業、輔導顧問團等
  2. 在地推動者：包含鄉鎮區公所、潛在創生事業提案者等
- 方式：線上學習、工作坊、實體教育課程等

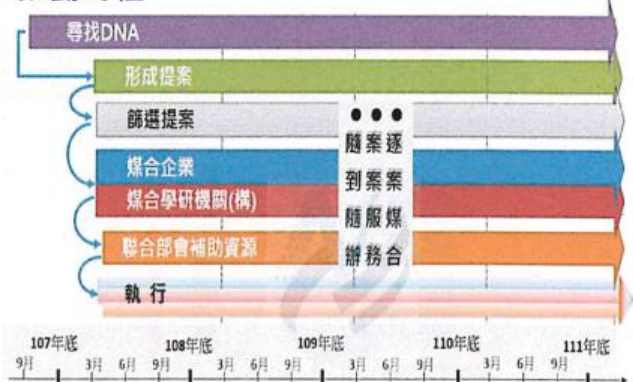


### □ 宣傳

- 目的：展現成果，示範學習
- 主題：執行創生事業成功案例，或有階段性成果者
- 方式：成果發表會、網路宣傳(如TESAS、相關產業情報網站等)



## 推動時程



資料來源：國發會 (2019) 地方創生國家戰略計畫 (行政院核定版 2019.1.3)

# 鄉鎮首長的施政願景

動員魅力  
整合能力  
策略規劃  
執行力

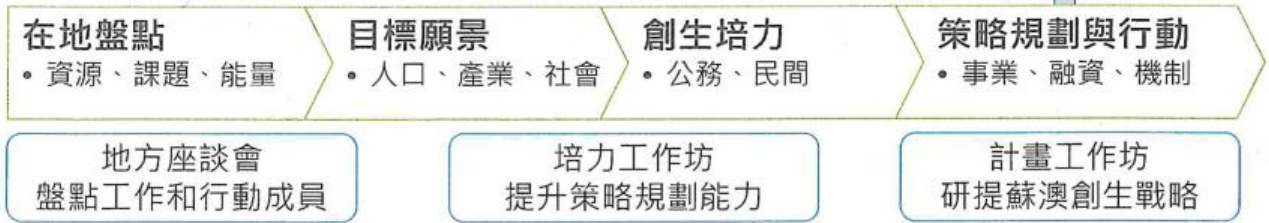
過去

縣市綜合發展計畫 → 鄉鎮創生計畫

各部門發展計畫 → 創生事業計畫



- 解決在地問題
- 滿足在地需求
- 促成在地發展



## 關鍵基礎工作



# 做好準備，招募創生協力夥伴

漂-留  
蘇澳



「鄉村有許多豐富資源，欠缺的是『軟體』，也就是經營能力」





田舍生活研究所

田舎生活研究所

STAFF

田舎生活研究所

inamiyama

Art

Events

Diary

About 'Inamiyama'

富里轉 FULLI TURNS

富里轉 FULLI TURNS



## 歷程

### 認識創生

- 認識政策概念、激發社群討論、創造合作網絡

### 連結創生

- 引進創新案例、連結在地需求、設計行動方案

### 實作創生

- 方案實作練習、擴展行動效益、串聯多元參與

## 目的

- 引介日本與台灣地方創生政策內容，建立大家共同的基礎認知。
- 針對地方不同特性，討論在地的“創生”定義與方向、目標。
- **避免各自詮釋而難以整合**
- 引介國內外創新案例，激發對於創生模式的想像力。
- **討論在地關鍵課題，與後續創生行動加以連結。**
- 逐步邀約在地有意願共同參與創生計畫的成員，籌組蘇澳地方創生團。
- 提供實作經驗與創新思維，與在地共同討論創新實作策略。
- **針對特定社群舉辦主題型工作坊，共同演練和設計新行動方案。**

## 做法

### 公所內創生培訓課程

- 農村發展基金會可協助規劃課程、邀請師資
- 線上課程資料請參見農村發展基金會網站

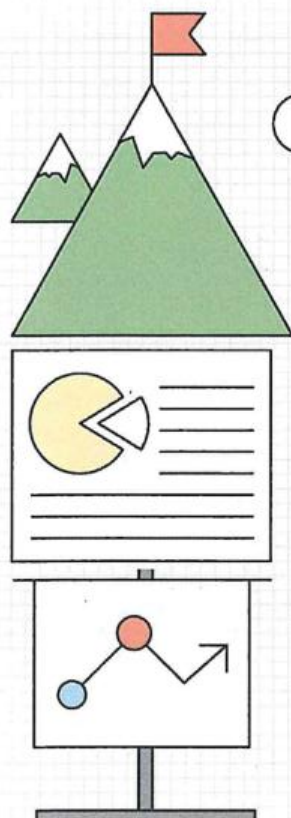
### 地方創生交流座談會

- 公所10萬元以下小額採購，委託在地團隊協助邀集舉辦
- 農村發展基金會提供其他協助資源

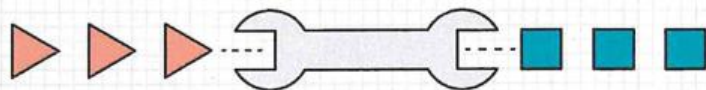
### 創生計畫研擬

- 公所籌組創生計畫小組，納入公所一級主管、地方團體、協力團體。
- 以人口和產業為主軸，研提創生計畫向國發會申請

47



# 地方創生培力工作坊



## 鄉鎮人口分析實作課程

專業師資：陳玉華 副教授

(台灣大學 生物產業傳播暨發展學系)

本次課程為邀請制，謝絕現場報名參加

時間：108年3月14日(四) 9:30 ~ 15:00 | 地點：國立台灣大學農業綜合館502研討室

指導單位：內政部營建署

合辦單位：國立台灣大學生物產業傳播暨發展學系

主辦單位：花蓮縣政府

財團法人農村發展基金會

執行單位：台灣城鄉發展學會

財團法人農業科技研究院農業政策研究中心

48



# 蘇澳

面向大海，安居樂業，地方創生

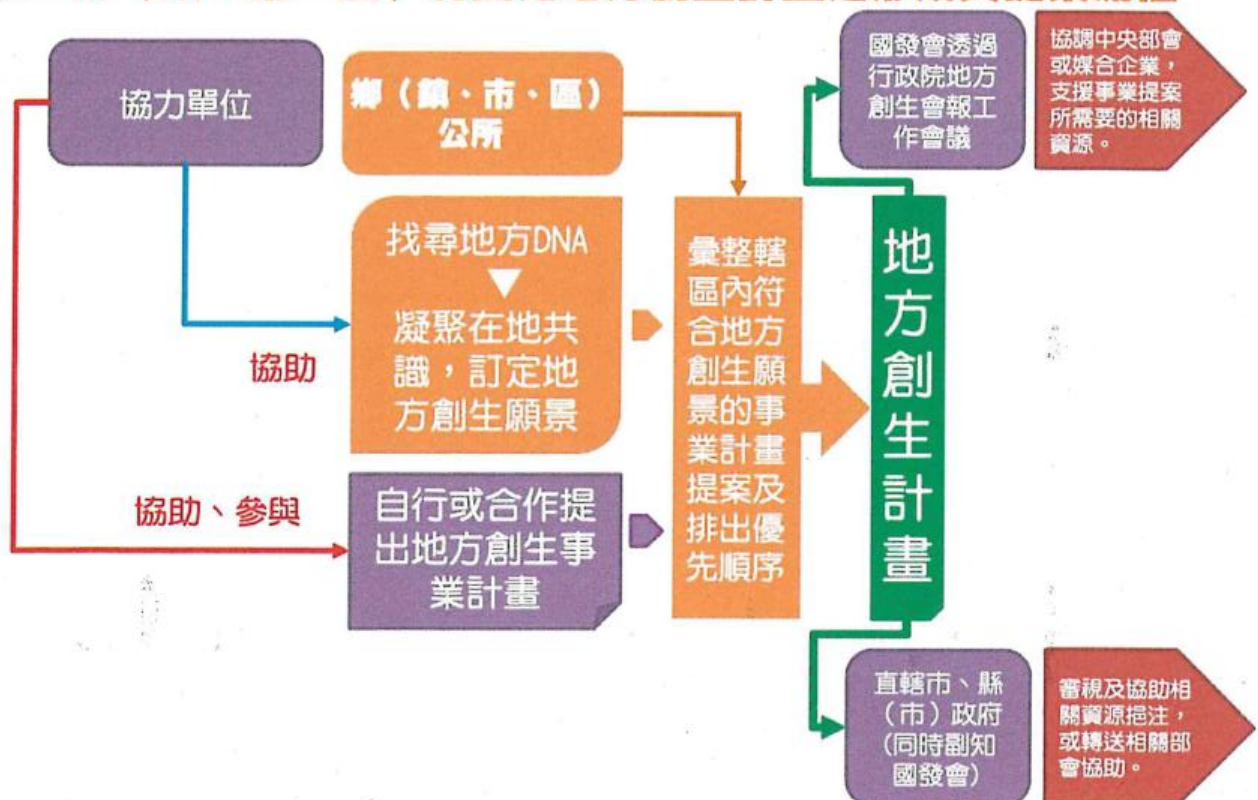
槓桿可用資產、創造在地生機

感謝聆聽  
敬請指教



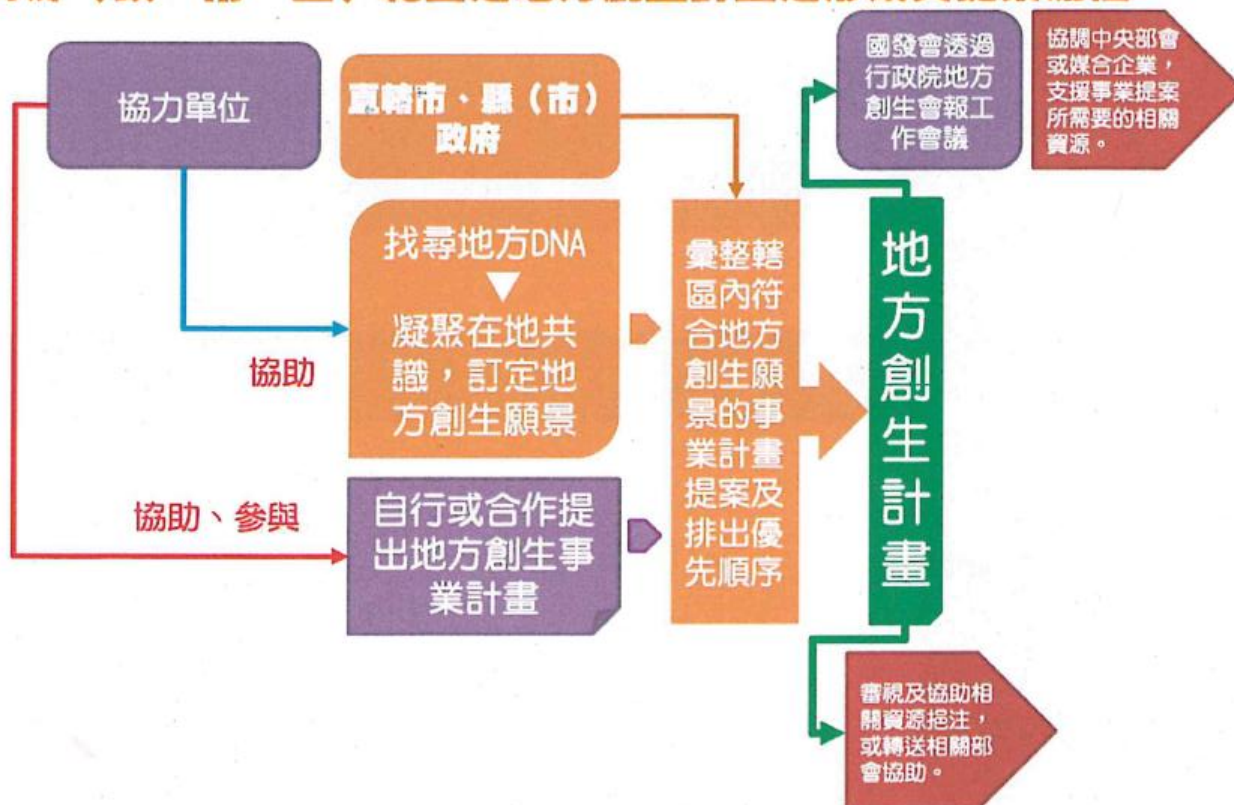
財團法人農村發展基金會  
RURAL DEVELOPMENT FOUNDATION  
黃仁志 [hjcrdf@gmail.com](mailto:hjcrdf@gmail.com)

## 單一鄉（鎮、市、區）範圍之地方創生計畫之形成與提案流程





## 跨鄉（鎮、市、區）範圍之地方創生計畫之形成與提案流程



資料來源：財團法人農村發展基金會 謝志誠 董事長(2019) 圖解地方創生計畫之形成與提案。

# 蘇澳鎮地方創生計畫-地方 DNA 提案單

計畫名稱	
我的 DNA	<p>盤點地方的人、地、產等相關資源，發掘地方特色。</p>
我的 DNA 理由	
在地連結性	
提案單位	
聯絡人	

請於 4/1 前送回蘇澳鎮公所。

