



朝陽社區復興計畫專用簡報

趙文豪

2019.06.24

茶 **cha**
籽 **tzu**
堂 **tang**



2016年
-苦茶油復興之路-





經過多次與社區認識
逐步建立信任感，最
終展開公司與社區間
合作模式。



2016年1與朝陽社區
12位農民合作契作
共五公頃苦茶園，
種植3,000棵苦茶樹
。

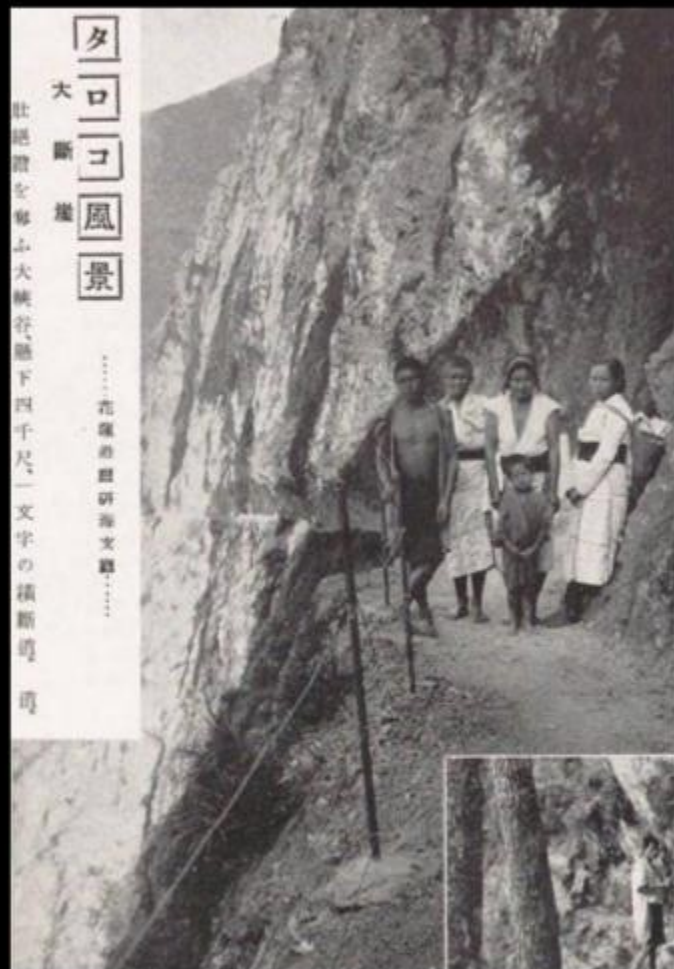


2016~2021
苦茶樹需要五年才能採收
這段時間能做什麼？



2017~2018
朝陽及南澳考察計畫
(第一階段)





朝陽社區文化歷史考察



臺北州移民開墾

蘇澳郡大南澳原野

然則在此原野，欲設定部落地，必選如上總點俱備之地點。乃可使移民安宅，開墾成功。為此南水技師調查衛生，并村技師調查灌溉水與飲料水。經大體之方針，尚未確定。然因現場履勘，立印象於腦筋。在此原野，先設置三部落，為最便利。一、在原野之北方山脚。現在南灣分室所在地。二、在川原方面。三、在海岸方面。是皆地形上或飲料水問題，認為適當者。惟衛生的之適否，尚不可知。須乎大南澳原野開墾之理想的設計。當局之意，欲就現在之湊連（海岸現在部落）為將來之市街地。在前記三處，設移民部落。學校寺院墓地等位置。設定適當之地。各部落間，開築完全道路。引溪流，設灌溉。在各部落，設備排水。敷設水道。最為必要。如此為之，以作完全模範的移民部落。此大南澳墾成以後，蘇澳花蓮港間之交通，實為一新紀元。故大南澳之開拓，於蘇澳花蓮港間之短縮，亦有其在內。自蘇澳至現在之大南灣，海岸道路九里餘。為地處險峻，崩落破壞。開墾第一著手，此路先應改修完全。或造成鐵路。可使自動車往來。又在太南灣之海岸，雖無港灣。然有製鹽會社之發動機船。天氣晴朗之日，自蘇澳製來。藉以交通。不過二時三時可到。惡劣之日，則往來斷絕。開墾之第一著手，必先完備交通。自無待言。是與花蓮港方面之交通，亦極便利也。



到底是有幾個名字？

大
南澳

清末時期

因清軍駐點在南澳，稱朝陽社區及海岸社區為大南澳。

浪速

日治時期

因太平洋海洋湍急以及曾有浪速戰艦經過。

朝陽

國民政府來台後

因為浪速名字太日本化因此改名，但至今在地人都會稱為娜娘仔(浪速的日文發音)



大南澳拓殖株式會社

甘蔗面積達到150公頃以上

設立農業講習所
砂糖製造、土地開墾、給予蔗作者貸款
帶動南澳鋸木業的發展
輕型小火車



農學院社 / 當地耆老提供



大南澳拓殖會社 / 耆老提供



製糖廠煙囪 / 宜蘭縣政府文化局

南澳支廳(浪速)

警察局



大南澳海軍速審官署駐在所

浪速蕃務官駐在所 / 社區提供



Photo google map 截圖

朝陽社區歷史建物考察



朝陽社區歷史建物考察

**社區DNA準備充足
社區整體營造實力堅強**

荷蘭、日本考察
朝陽社區未來的計畫可行性



2018.06 荷蘭農業及循環經濟考察



2018.08 日本地方創生及循環經濟考察



2018.09 日本地方創生及大地藝術祭考察

2018年7月
茶籽堂成立
朝陽社區駐點辦公室



如何讓朝陽社區成為

讓年輕人願意回來的地方
企業願意投資的地方

需要解決的是？

年輕人為什麼要來？

什麼產業該進來？

這產業如何與社區互相加值？

市長就職二周年記者會 | 堅持理念 看見改變

西區門戶計畫

2014.12 - 2016.12

林洲民

臺北市政府都市發展局 局長

2016年12月20日







| 清代版圖1884 |



| 日治時期1895-1945 |



| 清代紋理1884- |



| 日治時期1895-1945 |



| 民國時期 1945-2014 |

2014年12月-



| 清代紋理 1884- |



| 日治時期 1895-1945 |



| 民國時期 1945-2014 |



| 西區門戶計畫 2014- |



北門廣場整體規劃與文化資產整合

■ 城門戶印記核心
由點至面 / 記憶的穿越點

台北城門歷史記憶再現，城門及街道軸線的風水樹頭地景，周圍重要據點戶相連接，重塑老台北榮景

■ 01 臺北火車票房



■ 02 機器局



■ 03 鐵道部

整合形成歷史脈絡園區



■ 04 撫台街洋樓

重現街道城門漫步情境



■ 05 台北郵局 - 車寄處再現

歐風車寄 · 典雅再現



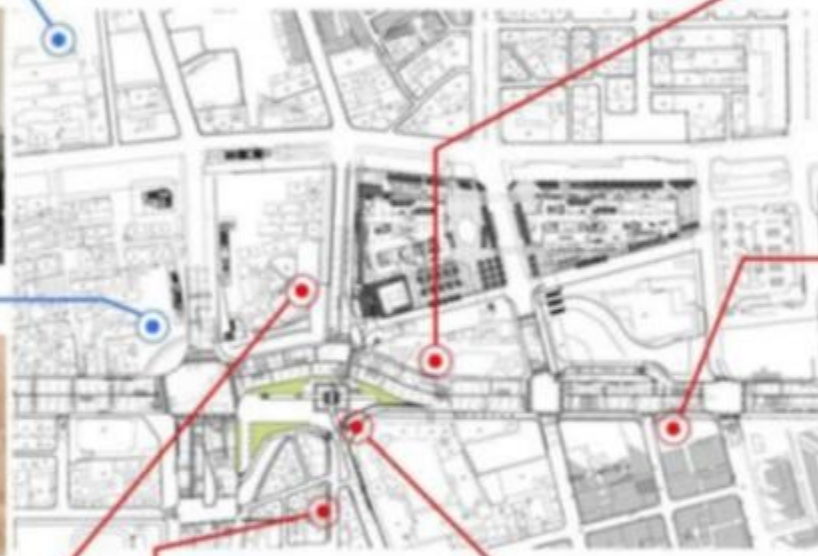
■ 07 三井倉庫

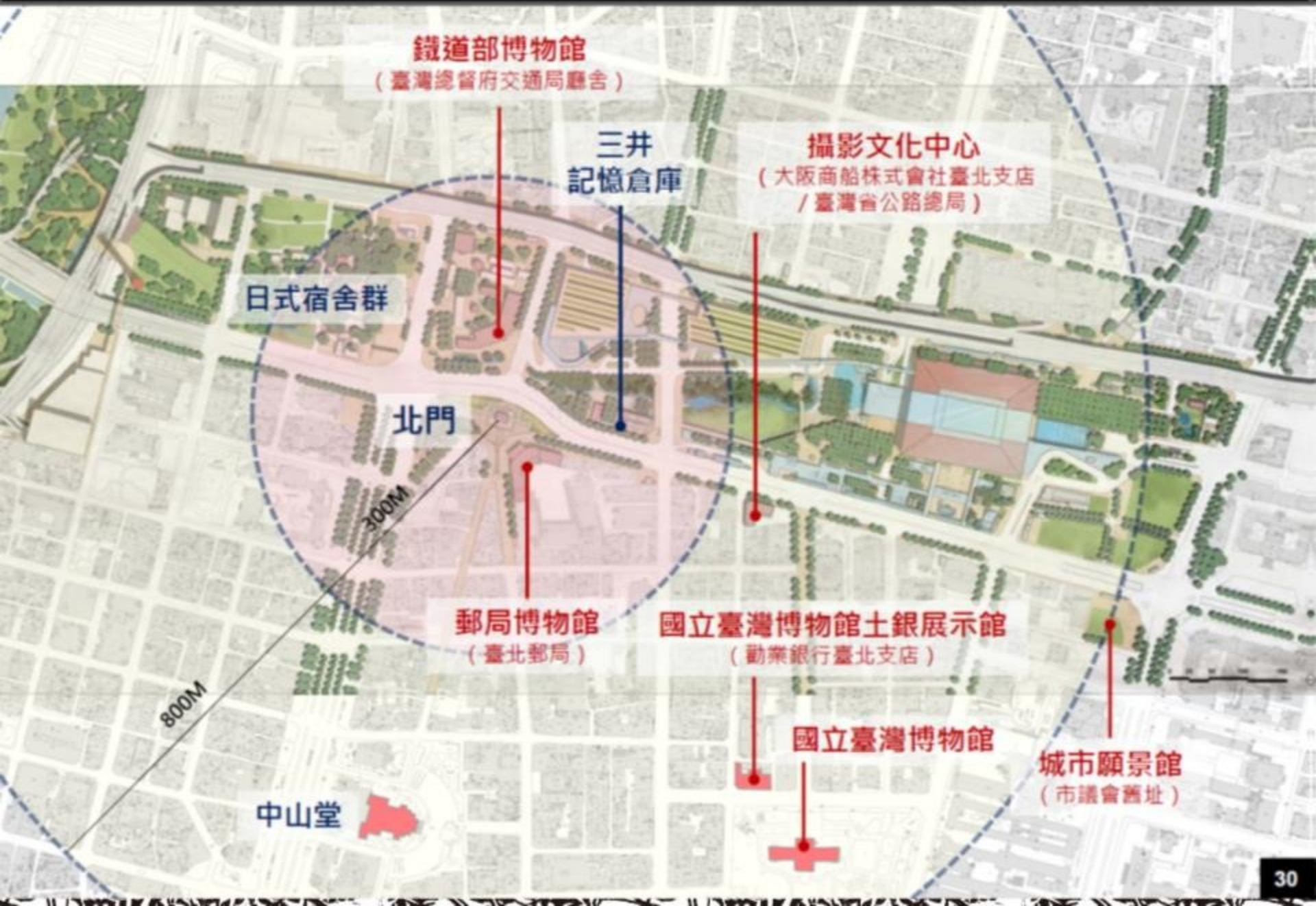
記憶倉庫 · 勾起老台北記憶



■ 06 大阪商船株式會社

見證航運榮景 / 轉型攝影中心





循環社區？
山海美學社區？
文化創意？
農業特產？
苦茶油莊園？

為什麼要來？社區核心魅力是？

循環永續社區

海山美學社區

什麼產業該進來？

循環經濟品牌(農漁產優先)

這產業如何與社區互相加值？

茶籽堂案例

茶 Cha
籽 Izu
堂 Iana

【主要識別 logo】



朝陽社區
NANIWA

群山環抱，傍海而生，加上跟社區名字一樣朝陽般活力的居民，將找出地方生活的未來新觀念，並如種子般四處種下，面向朝陽，迎接希望。









循環經濟 加工特區



好糧食堂
震安宮

大鵝溪堤防

天后宮

社區民宿

觀海公園

住宅+商業

朝陽社區

朝陽國家步道

朝陽魚港

朝陽38號

朝陽1號

社區販賣部
社區餐廳

國家步道

生態池

廢棄眷村改造

**2019年
朝陽社區發展計畫
(首部曲)**

一、社區盤點與改造



以綠能環保改造老舊建物，增加人群可停留的機會並挖掘在地魅力亮點

專注投入的第一步是「盤點」，將從社區的軟硬體資源下手，預計將投入盤點居住者生活研究、廢棄空屋調查、地方產業研究、能源使用等，並透過導入綠能環保的材質與工法，改造廢棄空屋與老舊建物，使之可以重新被使用，增加人可以在朝陽社區停留空間與時間，如：共享空間、co-working space、圖書館等，創造更多可能性，進而成為社區的吸引力及賣點，將有效引流人潮，創造經濟產值。

二、產品包裝與行銷



農特產品的包裝優化與行銷

期盼能透過改變，激勵在地人面對未來的希望，因此我們將積極投入，協助在地農特產品的轉型升級，預計將投入朝陽米、朝陽咖啡的包裝設計改造及品牌的定位，讓消費者能透過這樣的改變，更為清楚產地與特色。第一步先運用設計協力創造「朝陽小舖」於2019年一月中開始營運，最為朝陽社區農特產品的品牌銷售點，下一步將透過外部活動的參與或企業認購等方式，行銷朝陽社區的農特產品，將有效讓農產品能有對外拓銷，創造實質的收益，並強化朝陽的知名度及品牌力。

三、地方教育與在地認同



透過地方教育加強在地認同

在地認同絕對是地方發展的根本，因此將結合文化及教育專業者，透過課程再設計以及活動體驗的設計安排，讓在地的學齡兒童，能更加認識自己所居住的成長地方或家鄉，進而強化青少年的在地認同，期能將在地精神與文化傳承烙印在心中，有朝一日能隨著地方的呼喚，返鄉貢獻一己之長。將於與專業教育機構合作，共同帶領蓬萊國小的學生進行一系列的課程，藉由採訪地方農民的過程，更認識生活周遭的人事物，將有效強化地域認同感，增加人才回流的機會。

四、社區品牌與識別



強化社區品牌，社區環境優化與美化

透過設計力的介入，有效協助社區提升品牌價值，初步將從視覺的部分做起，包含社區名稱溝通的定調、線上與線下的圖文宣傳、社區街道的指標優化、社區小舖美化等，讓大眾更清楚明白朝陽社區的特色與魅力，並對朝陽社區留下更為深刻的印象，透過環境整備及優化，有效提升遊客的好感度及心佔率，讓社區的整體形象創造品牌價值。

五、籽弟兵計劃



透過籽弟兵計劃進行人才培育，透過活動強化社區知名度

如何讓遠道而來的旅人，能深刻的了解這個地方的美好，因此將陸續投入體驗設計的規畫設計，安排如農場日、社區小旅行、體驗工作坊、實境遊戲等活動，讓更多人能透過不同的媒介來認識不同面向的朝陽社區，也將嘗試從中找尋未來的籽弟兵，一起加入社區復興的行列，為社區的未來埋下種子。

農業契作
展開合作

文化共榮
沈澱深化

產業復興
社區共創

2015

2016

2017

2018

2019

2020

2021

朝陽社區苦茶籽契作

朝陽社區考察紀錄

國際地方創生實例參訪

社區復興計畫準備

地方軟硬體整備

農特產品行銷

體驗活動規畫

地方旅遊

籽弟兵計畫

藝術家驻村創作

地景藝術節舉辦



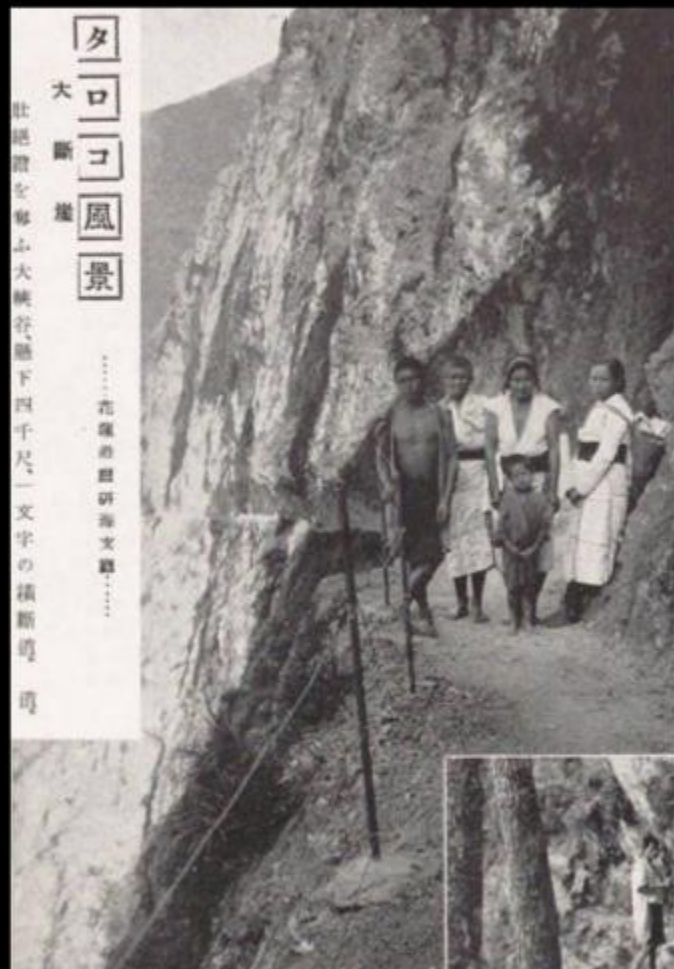
地方創生的三個關鍵



願景



**挖掘DNA只是基本
尋找社區未來的願景才是根本**



朝陽社區文化歷史考察

為什麼要來？社區核心魅力是？

循環永續社區

海山美學社區

什麼產業該進來？

循環經濟品牌(農漁產優先)

這產業如何與社區互相加值？

茶籽堂案例

旅遊

農業

教育

在地
精神

循環

漁業

旅遊



人





開創

為同一個利益目標
而聚集，為了生存
開墾，較以個體利
益為主。





開創

為同一個利益目標而聚集，為了生存開墾，較以個體利益為主。



建設

從個體利益轉向團體利益為主，較強調硬體建設，較易短暫且快速達成。
(製造業思維)





開創

為同一個利益目標而聚集，為了生存開墾，較以個體利益為主。



建設

從個體利益轉向團體利益為主，較強調硬體建設，較易短暫且快速達成。
(製造業思維)



成熟

從團體利益轉向更大層面精神價值，講求文化層面、永續自然、職業工匠，較長遠且緩慢態度Life Style。
(品牌價值思維)





建設

從個體利益轉向團體利益為主，較強調硬體建設，較易短暫且快速達成。
(製造業思維)

這是一條看不見盡頭的不歸路
但卻是僅剩唯一的一條路



成熟

從團體利益轉向更大層面精神價值，講求文化層面、永續自然、職業工匠，較長遠且緩慢態度Life Style。
(品牌價值思維)



茶 Cha
籽 Izu
堂 Tang

價格
製造思維

人

價值
品牌思維



茶籽堂 cha tzu tang

x



朝陽
NANIWA COMMUNITY
社區

都市計畫





循環經濟 加工特區



好糧食堂
震安宮

大鵝溪堤防

天后宮

社區民宿

觀海公園

住宅+商業

朝陽社區

朝陽國家步道

朝陽魚港

朝陽38號

朝陽1號

社區販賣部
社區餐廳

國家步道

生態池

廢棄眷村改造

住的問題
老舊眷村區
社區老屋修建

產業問題
劃設小型特區
(米廠、冷藏室、榨油廠、加工廠)

茶 Cha
籽 tzu
堂 tang

文化 | 藝術 | 土地 | 茶籽堂

- Thank You -