

尖山腳

北方澳嶺南端的凸出點，稱為尖山腳，從上往下走，坡度很陡，石頭散布，長滿蘆葦，駕船走水路比較方便，尖山腳是垂釣的好地方。

燕子坑

距離尖山腳約五十公尺處，有一處燕子坑，坑內到處是燕子窩，春去秋來，唧泥築巢，乳燕呢喃，是燕子的天堂。

黃昏時節，成千上萬的燕子，在海邊飛舞覓食，往來穿梭，顯得十分忙碌，漁人很少去干擾，燕子坑與鳥屎礁，是北方澳二大鳥類棲息地。

鯉魚頭

鯉石頭，是北方澳嶺南端最大的礁石，形狀像鯉魚的頭，因此得名，北方澳人經常到此採集貝介、海菜。

鼻仔頭

北方澳嶺端，形狀有如象鼻，鼻頭內彎處，靠蘇澳港一塊凸出，就是「鼻仔頭」。

鼻仔頭是大、小澳的屏障，堅硬的花岡岩，聳立大海之中，任憑風浪拍打，始終守護著北方澳人，鼻頭內，和風吹佛，鼻頭外，浪花奔騰。



↑ 尖山之下正前方像鯉魚頭的是鯉魚礁

這裡，海芙蓉和野百合最多，百合盛開時，白了整個鼻頭山，熱戀中的男女，喜歡採幾朵芳香百合，表達情意，耆老曾添賜說，他的太太，就是他殷勤地送百合花，感動芳心，才結為連理。

漁家女採回百合，喜歡插在染成紅色的水瓶裡，過幾天，白色的百合花就變成粉紅色，既嬌又美。

↓ 鼻仔頭山壁如峭



石磨孔

石磨孔，在鼻仔頭之內，現在的蘇澳港北堤旁，是一處海中隧道，洞裡有一塊礁石，礁石的形狀像石磨，北方澳人以石為名，就



稱呼為「石磨孔」坑口的石磨孔外玩水 陳美華提供

風浪平靜時，漁人經常進入石磨孔，坑洞裡熱帶魚很多，貝類也不少，隨手可以捕撈，小孩更是喜歡在石磨礁爬上爬下，直玩到黃昏才回家。

其實，石磨孔是「三孔口」中的一個孔道，與其它二處隧道開口相連，日治時代，孔外的山壁之上，有一座碉堡，如今已不復見。

蟾蜍礁

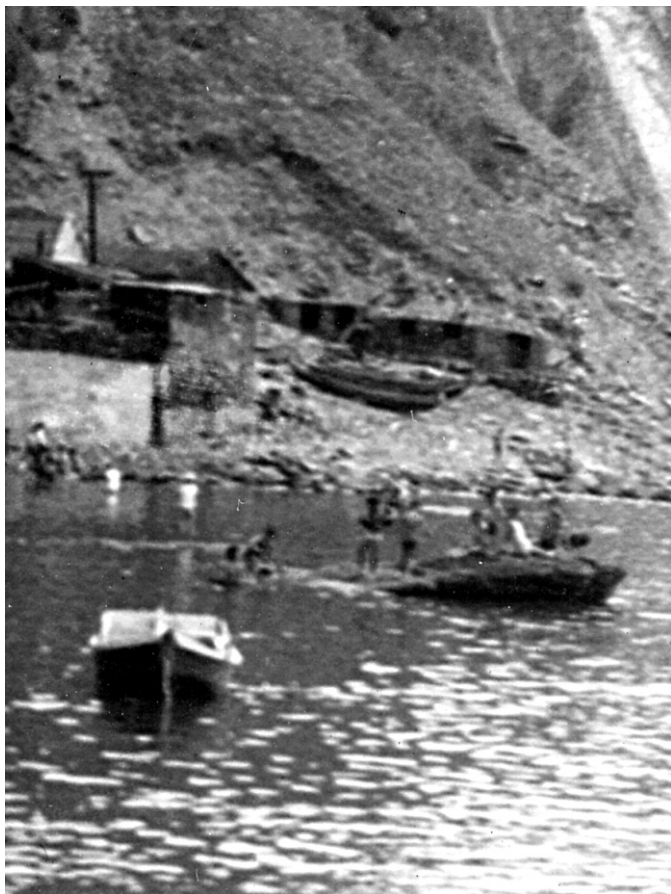
北方澳夏天沒有蚊子，相傳，是因為有一隻蟾神，鎮守在北方澳，蚊蟲不敢來，而蟾神的化身，就是「蟾礁」。

蟾蜍礁，在大澳聖王公廟前方的海中，浮出海面的一塊大礁石，這塊礁石，海浪打來、退去，就發出嗶、咯，嗶、咯的聲音，很像蟾蜍的叫聲。

不但聲音像，外形也像極了蟾蜍，小孩最喜歡到蟾蜍礁玩，爬上爬下，是夏天戲水的好去處，真是天造萬物，無奇不有，漁民一提起蟾蜍礁，懷念不已。

龍淵計畫，北方澳填海造地，蟾蜍礁也被填平，上頭蓋了許多工事，再也不復見，從此，北方澳多出了許多蚊虫。

↓ 蟾蜍礁（石磨頭）上跳水嬉戲 黃初芬提供



三孔口

鼻仔頭山的下方，有三個天然的海中隧道，叫做「三孔仔口」，三個孔道相通。

靠南較大的叫「石磨仔孔」，洞口朝北的孔道較小，水流最為強勁，海灣的內側，連著陸地的孔道，就叫「仙洞」。

海水從這個洞口灌入，從另一個洞口噴濺而出，往來激盪，發出一陣陣雄渾的吼聲。



← ↑ 三孔口中的兩孔

大澳

大澳，位於鼻仔頭灣內，背後有北方澳嶺屏障，是居民最早落腳的地方。

耆老相傳，北方澳人最早住在大澳，最早的大澳居民有八戶，越早到的居民，住的地方越靠山，所以古厝多依山砌石而建。

清初，到大澳陸路不通，只能靠漁船，因為沿海都是礁石與沙灘，漲潮時直逼山下，

浪大時打到山腰，人過不去，而山路未開，大澳在峭壁之下。

遷村前，公車可到板牆，到大澳有二條路，一條從進安宮前面到大澳，一條從北濱國小旁小路到小澳，再沿海邊走回大澳。

大澳是北方澳最大的聚落，耆老劉生根說，遷村前，嫁女兒送喜餅時，通常都準備一百廿個，所以應該有一百廿戶人家。

大澳有二口井，大井在賴茂盛的厝邊，小井在林阿山的家旁，大井水多，小井水少，二口井，供應一百多戶住家吃飯、洗滌之用，提水成為生活的重心。



↑ 大澳全景 黃初芬提供

↓ 北方澳大澳 曾松田攝 曾益吾提供





↑ 進安宮正面

進安宮

起基的進安宮，坐落大澳海邊的石窟內。

嘉慶廿五年，修建殿宇，也在海邊，之後經過數次重修，民國五十一年（一九六二），遷到大澳內的山坡上。

新建的進安宮，面積三十多坪，分主殿與偏殿，金碧輝煌，視野遼闊，四周建有圍牆，古色古香，廟的下方是村落，雄偉莊嚴。

六十四年全村搬走，原本媽祖廟也要遷，但海軍工程連遇挫折，有一晚，落海工人起乩，說媽祖不願搬，百姓卜筮請示，果然，鎮殿媽姐執意留下。

軍方尊重民意，決定保留進安宮，交海軍負責維護，按日上的香，七十八年春，原北方澳人與海軍協商，由南方澳進安宮出資，重新修葺，同年冬完工，年節開放軍民參拜。

（請參考宗教篇）

城門口

「城門口」，在小澳與大澳之間，小井的附近，城牆不知毀於何時，只留下地名，從砌石堆壘的嚴謹，約略可以看出當年城牆的規模。

相傳，北方澳居民為防堵土匪搶奪、生番出草，清末在大澳建城把守，城門口就在小澳進入大澳的路上，輪流派人戍守。

耆老林阿山的老家，就住在「城門口」，後來，人口不斷增加，大澳住不下，小澳住了不少人，城門的作用才消失。



↑ 進安宮大殿



↑ 祥龍盤繞進安宮

小 澳

小澳是北方澳第二大聚落，住家廿多戶，與大澳相距約二百公尺，沿海邊走，五分鐘就到了。

大、小澳同在一個海灣內，小澳後面的山崙稱小澳山，氣勢如虎，大澳山有龍氣，從海上看來，互為犄角。

陸上交通，居民多搭公車到板牆，再步行走下山來，走海邊，經小澳到大澳，風浪大時過不去，小孩子下課回家，得等浪頭退去，快跑通過，趕在下一個浪頭前，經過險灘，十分驚險。



↑小澳海邊 劉生根提供

小澳也有二口井，大井在海軍現在的中正堂附近，小井在邱乾隆的舊宅邊。

牽罟路

「牽罟路」其實不是路，而是一大片沙灘地，也叫「罟仔寮畦」。

大澳外開，是礁石區，小澳外才有沙灘，礁石會勾破漁網，無法牽罟，只有小澳外海的沙岸地形，才能牽罟。

所以，牽罟集中在小澳外的「海沙埔」，小澳有二組罟，大澳也有二組罟，漁民在沙灘上走動，走出一條路來，就成了牽罟路。

內漕仔底

內漕仔底，在大嶺尖下的山凹，一處靠海的小緩坡，住十來戶人家，是大澳、小澳之外，北方澳第三大聚落。

這裡山青草長，有人養羊，人跡較少，經常見到猴子、白鼻心、山羌、蛇、穿山甲等，是一處野生動物的樂園。

灰窯仔

距內漕仔底五、六百公尺處，地名「灰窯仔」，是山海之交的一塊小平台，早期，曾是北方澳最具規模的加工廠所在地。

以前，水泥還不普及，採海中咕佬石（珊瑚礁的一種）燒灰，作為建材，也是化學材料之一，灰窯仔因此得名。

三腳石

三腳石，位在灰窯仔和埤角之間，地名由來已久，相傳此處海中，有一塊巨石，長出三隻腳，形態獨特，因而成名，可能是風浪長年侵蝕而成的海蝕地形。

北方澳缺水，三腳石有山澗水，水質清澈，大、小澳居民，用帆船載水，多到三腳石來，裝滿鐵桶後，扛上船運回家飲用，「去三腳石仔載水」是當時常講的一句話。

興建蘇澳海事職校時，三腳石已經不見，後來填海造地，附近海邊一帶的礁石區，大半被覆蓋，只留下地名而已。

埤角

沿牛車路進入北方澳，轉個彎就是埤角，埤角的上方，以前有一水陂，面積約有三分地大小，是一處山澗水匯流處，水生植物不少。

水陂的轉角，就稱為「埤角」，往裡走，不遠處是三腳石，陂邊住有吳姓三、五戶人家，水陂在蘇澳海事職校建校時填平，居民



↑從埤角望向小澳
曾益吾收藏

全數搬走，成為校地的一部份，埤角，如今是海軍陸戰隊的營區。

蘇澳海事

北方澳出生的省議員陳火土，全力奔走爭取下，蘇澳海事職業學校，於民國四十八年（一九五九）四月十六日，在埤角誕生。

建校之初，上下學需經崎嶇山路，再走過礁石區，非常不便，師生剷土、填土，開闢出小運動場，也填平了許多礁石。

改建軍港後，蘇澳海事的教室和辦公大樓，沒有拆除，直接改為營區，供海軍陸戰隊和飛彈快艇部隊的官兵居住。

（請參考文教篇）



↑北方澳時期的蘇澳海事校慶 蘇澳海事提供

北方澳地理形勢

(典籍記載)



清初，噶瑪蘭初闢，對北方澳一帶的地理環境，多有著墨，從典籍記載，不難回溯當年情景。

通判柯培元，成書於道光十七年的噶瑪蘭志略記載：蘇澳，離城四十五里，為蘭界東勢之盡頭，澳口即深水外洋，該澳入寬外窄，中有石礁鎖束，左為北風澳，右為南風澳，皆可避風湧。

陳淑均編纂之噶瑪蘭廳志潮信條云：蘭海自入泖鼻山至蘇澳一帶，南去萬水朝宗，洋面不遠，每月日辰，潮水長退，皆有異於通台各處，灣泊之處，須視風向，蘇澳有南風、北風之別，時當南風誤灣北風澳，與時常北風誤灣南風澳者，其舟未有不擊碎。

志略道里篇記載：上賽將軍書云：自頭圍至蘇澳，水程四更，按台灣志每更作四十里，四更則百六十餘里也。

東勢（溪南之地）曠遠，番社所云里數往往加長，有時言十里者，實倍之，使林永福輩穿山往蘇澳夾攻朱潰，其道蘆葦大於竹

菁……。至南山邊，番云過山即蘇澳，其山巉岩險絕，亂石縱橫，並無人逕，惟番能攀緣而上

相傳，明嘉靖末林道乾寇海，曾踞此數月，以夥伴病損過多，如行移去，自嘉慶二年春，蔡牽攏靠沙崙，上岸打掠，十二年秋，朱逆謀佔為巢，來此竄泊，至十五年夏，尚有賊幫再來遊奕。

現以道光五年安設汛防，額派把總一員，帶兵五十名在澳巡防。



↑ 北方澳大澳一帶風光 黃初芬提供

東槎紀略，嘉慶十七年，民人林朝宗等請墾蘇澳施八坑，通判濯淦遣役李泉往偵之，回報云：查施八坑乃由東勢尾過山盤崙始至，其處西、南、北俱疊山茂林，惟有一坑，形勢甚狹，坑首西連叭哩吵喃生番社，坑口東出蘇澳港，乃生番出沒隘口。

該地離東勢馬鞍山、草山及議設南關之地約五、六里，阻隔山崙，本生番地界，不與三籍應分埔地毗連，前有民人陳全、鄭觀鳳在彼，欲求設隘開墾，奉批不准，已經棄置，至于坑頭水堀，皆生番巢穴，尚有埔地若干，不能窮究。

淡水廳志，附錄清姚石甫「改設台北營制議」云：馬賽草山之外曰蘇澳，接界生番，東臨大海，可泊大小百艘，昔蔡牽、朱潰二逆，屢泊舟於此，以窺噶瑪蘭。



↑風雲變幻的北方澳 曾松田提供

至今南風盛發，土匪小船時有藏泊，山坑亦有民人私墾，昔楊廷理原議，於草山下建南關，然地勢平闊，關未易建，不若於山上建立砲台土堡，以防蘇澳。請設把總一員，戰兵五十，防守邊界，堵緝洋匪。

查蘭地自入版圖以來，東勢一帶，民番常被生番殺害，南風盛發之時，又常有匪船寄泊澳內伺劫，易于藏奸，實屬要地，去城寫遠，最難防禦，似可就地設隘把守，內禦生番逸出，外護居民樵採，如遇匪船寄泊，亦可隨時飛報防守，以杜奸民私墾藏奸之念，似於地方實有裨益。



←南端峽谷地勢險要