



109年中秋&國慶連續假期疏運協調會議

第四區養護工程處

109年9月15日

簡報大綱

壹 疏運特性與預測

貳 疏運前盤點整備

參 中秋連假疏運措施

肆 協請各段配合事項

疏運預測

盤點整備

疏運措施

協請事項

■ 中秋連假流量預測

蘇花路廊 (蘇花改+台9丁)

◆ 情境假設

- 無相關優惠政策
- 新冠肺炎疫情穩定
- 天氣穩定

◆ 預測範圍

- 易壅塞路段
 - 蘇澳-東澳段、南澳-和平段
- 易壅塞時段
 - 南下假期第一日(03-18時)
 - 北上假期第三日(10-24時)、第四日(11-19時)

◆ 假期特性

- 旅次類型：返鄉、旅遊旅次
- 方向性明顯(南下、北上)

◆ 預估方式

- 將108年中秋之三天流量放大為四天作為基礎，再考量蘇花改B、C段通車後之衍生流量、109年連假受疫情影響平均增加之流量比例進行預估。

中秋連假 預測流量 單位(輛)	南下線		北上線	
	日運量	尖峰小時流量	日運量	尖峰小時流量
9/30 前1日	12,863	887	8,140	716
10/1 第1日	20,884	1,094	6,655	445
10/2 第2日	12,759	1,056	11,864	1,004
10/3 第3日	8,735	715	17,543	1,013
10/4 第4日	7,451	598	15,997	1,014

疏運預測

盤點整備

疏運措施

協請事項

■ 國慶連假流量預測

蘇花路廊 (蘇花改+台9丁)

◆ 情境假設

- 無相關優惠政策
- 新冠肺炎疫情穩定
- 天氣穩定

◆ 預測範圍

- 易壅塞路段
 - 蘇澳-東澳段、南澳-和平段
- 易壅塞時段
 - 南下假期第一日(05-17時)
 - 北上假期第三日(10-21時)

◆ 假期特性

- 旅次類型：旅遊旅次
- 方向性明顯(南下、北上)

◆ 預估方式

- 將108年國慶之四天流量換算為三天作為基礎，再考量蘇花改B、C段通車後之衍生流量、109年連假受疫情影響平均增加之流量比例進行預估。

國慶連假 預測流量 單位(輛)	南下線		北上線	
	日運量	尖峰小 時流量	日運量	尖峰小 時流量
10/8 前1日	11,923	830	6,524	591
10/9 第1日	19,597	1,186	7,220	625
10/10 第2日	9,763	806	13,557	1,017
10/11 第3日	6,873	594	16,461	1,097

疏運預測

盤點整備

疏運措施

協請事項

轄區重要瓶頸點



頭城交流道匝道儀控易回堵



市區路段路邊停車影響易壅塞



易受隧道衝擊波影響產生回堵



崇德管制站前 2 車道併為 1 車道形成回堵車隊



蘇澳端 蘇澳端 受隧道衝擊波影響，蘇港路易回堵壅塞



南下右轉 量大且彎過後即為上坡，疏解率較低



蘇花改和平端北上方向 2 車道併 1 車道，易回堵



仁水隧道往南方向 受限舊線容量較低，易回堵

資料來源：1.「蘇花改通車後對宜花路廊交通衝擊評估」(108.9)；2.本案彙整



疏運預測

盤點整備

疏運措施

協請事項

路況訊息發布

即時車流資訊發布

- 每整點定時發布「**車多、壅塞路況**」於公路總局假期疏運小組-路況分組



南澳文控 南澳文控 南澳文控

0404 2200 第四區養護工程處疏運通報

(一) 壅塞路段：
1. 無

(二) 車多路段：
1. 台9線東澳路段北向(113K+000~117K+500)(逆橋)，時速約24公里，已發布警廣、幸福公路APP、CMS提醒用路人，原因：北返車潮。

2. 台9線南澳路段北向(120K+000~125K+300)(逆橋)，時速約23公里，已發布警廣、幸福公路APP、CMS提醒用路人，原因：北返車潮。

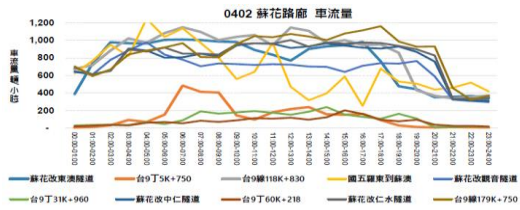
3. 台9線觀音谷風隧道北向(138K+000~141K+500)(逆橋)，時速約46公里，已發布警廣、幸福公路APP、CMS提醒用路人，原因：北返車潮。

(三) 特別管制路段：
1. 無。

整點路況資訊

- 每整點發布「**蘇花路廊車流量**」至處內群組、109年蘇花路廊交通資料群組、宜蘭地區交通疏運群組

南下	蘇花改東澳路段				蘇花改觀音隧道				蘇花改仁水隧道				蘇花改B.C段			
	台9線118K+830	台9線118K+830	蘇花改觀音隧道	蘇花改觀音隧道	蘇花改仁水隧道	蘇花改仁水隧道	蘇花改仁水隧道	蘇花改仁水隧道	蘇花改B.C段	蘇花改B.C段	蘇花改B.C段	蘇花改B.C段	蘇花改B.C段	蘇花改B.C段	蘇花改B.C段	
06:00-07:00	701	701	701	701	701	701	701	701	701	701	701	701	701	701	701	
07:00-08:00	701	701	701	701	701	701	701	701	701	701	701	701	701	701	701	
08:00-09:00	701	701	701	701	701	701	701	701	701	701	701	701	701	701	701	
09:00-10:00	701	701	701	701	701	701	701	701	701	701	701	701	701	701	701	
10:00-11:00	701	701	701	701	701	701	701	701	701	701	701	701	701	701	701	
11:00-12:00	701	701	701	701	701	701	701	701	701	701	701	701	701	701	701	
12:00-13:00	701	701	701	701	701	701	701	701	701	701	701	701	701	701	701	
13:00-14:00	701	701	701	701	701	701	701	701	701	701	701	701	701	701	701	
14:00-15:00	701	701	701	701	701	701	701	701	701	701	701	701	701	701	701	
15:00-16:00	701	701	701	701	701	701	701	701	701	701	701	701	701	701	701	
16:00-17:00	701	701	701	701	701	701	701	701	701	701	701	701	701	701	701	
17:00-18:00	701	701	701	701	701	701	701	701	701	701	701	701	701	701	701	
18:00-19:00	701	701	701	701	701	701	701	701	701	701	701	701	701	701	701	
19:00-20:00	701	701	701	701	701	701	701	701	701	701	701	701	701	701	701	
20:00-21:00	701	701	701	701	701	701	701	701	701	701	701	701	701	701	701	
21:00-22:00	701	701	701	701	701	701	701	701	701	701	701	701	701	701	701	
22:00-23:00	701	701	701	701	701	701	701	701	701	701	701	701	701	701	701	
23:00-24:00	701	701	701	701	701	701	701	701	701	701	701	701	701	701	701	



蘇花路廊車流資訊

- 於啟動大客車疏導措施時，發布「**台9線、台2線旅行時間**」至臺北所疏運群組

- 南下車流湧現時，發布「**國五車流資訊**」至蘇花改交管群組、蘇花改B.C段交管防災聯防等

門檻值 250 輛 國5(羅東-蘇澳) VD-N5-S-48.040-M(往南)

15分鐘流量 290 輛

國五車流資訊

疏運預測

盤點整備

疏運措施

協請事項

路況訊息發布

◆旅行時間監看及發布

- 台9線北宜公路：頭城至坪林、坪林至南港
- 台2線：頭城經福隆至瑞濱、頭城經福隆轉台2丙線至暖暖
- 蘇澳地區：國5蘇澳交流道經馬賽路、台9線至蘇花改
國5蘇澳交流道經馬賽路、台2線至蘇花改
- 蘇花路廊：蘇花改蘇澳端至崇德管制站、崇德管制站至蘇花改蘇澳端

◆多項平台_即時路況發布

- 利用「CMS」、「警廣VPN」、「虛擬CMS」、「幸福公路APP」等方式發布旅行時間及改行替代道路等資訊

類別	地點	路況說明	日期	時間
道路施工	【台2線(北部濱海)】 165.2至166km	台2線165K~200至166K+000雙層隧道機電設備安裝，自109年5月14日上午10時30分至上午11時30分止，現場實際封閉左側車道，左側車道正常進行，請用路人配合現場交通人員指揮進行，待續	2020-05-14	08:34
道路施工	【台2線(北部濱海)】 165.2至166km	台2線165K~200至166K+000雙層隧道機電設備安裝，109年5月14日上午09時30分至上午10時30分，現場實際封閉左側車道，左側車道正常進行，請用路人配合現場交通人員指揮進行，待續	2020-05-14	08:28
道路施工	【台9線(台北濱海)】 154.845至158.195km	台9線蘇花改隧道火警設備功能測試，進行測試時將實施道路(隧道)管制封閉，仁水隧道(台9線154K+845~158K+195)109年5月19日(星期二)，20:00至24:00管制封閉，機動用路人預作行程規劃，屆時若行程封閉路段，請配合改行替代道路(台9線9甲下橋)，並請留意路況資訊，進行用路人服務，待續	2020-05-13	11:38

警廣便民管理系統

幸福公路網頁板

幸福公路APP

疏運預測

盤點整備

疏運措施

協請事項

路況訊息發布

◆ 每整點路況資訊、**時空圖**、**流量速率圖**發布，掌握車流速率變化



◆ **疏運新聞稿**發布，宣導每日疏運要點路況

◆ **媒體簡報**發布，前日及當日路況彙整

交通部公路總局 DIRECTORATE GENERAL OF HIGHWAYS, MOTC 現況車流狀況分析

□ 蘇花改蘇澳-東澳段車流分析

- 蘇花改蘇澳-東澳段昨(4)日全日南下交通量為**6,476**輛，最高單向小時交通量達**423**輛/小時；蘇花改東澳-蘇澳段全日北上交通量為**14,398**輛，最高單向小時交通量達**994**輛/小時。
- 今(5)日北上車流預估自**上午10時開始湧現**，截至上午8時，蘇花改蘇澳-東澳段南下累計交通量為**763**輛，最高單向小時交通量南下達**214**輛/小時，北上同時段累計交通量為**4,423**輛，最高單向小時交通量南下達**906**輛/小時，整體路況良好。

疏運媒體簡報

交通部公路總局 第四區養護工程處 Fourth Maintenance Office

關於本處 公開資訊 災害通報 便民服務 聯絡及申訴 檔案下載 搜尋 公告搜尋 進路搜尋

分類	重大新聞
標題	109清明連假第一天上午台9線蘇花改南下車流湧現，交控中心與宜蘭花蓮地區警局全力疏運
公告日期	109-04-02 10:26
公告期限	109-04-02 10:23 ~ 110-04-02 10:23
公告單位	四工處-交通管理及控制中心
內容	<p>今(2)日為清明連假第一天，宜蘭、花蓮地區天氣陰雨，蘇花改於清晨2時起南下方向逐漸出現車潮，截至上午10時，台9線蘇花改南下宜蘭往花蓮方向車流量為9,010輛，北上花蓮往宜蘭方向為703輛/日，於上午6時南下高流量達1,009輛/小時。在旅行時間方面，目前台9線蘇澳至東澳南下經蘇花改旅行時間約為188分，經台9丁線旅行時間約為228分；上午車多路段包含東澳5號蘇澳交流道南下經台9線至蘇花改蘇澳、蘇花改蘇澳與東澳鐵路口南方向、台2次線蘇澳路南下方向、台9丁線東澳至南澳路段南下方向、蘇花改蘇澳自龍潭南下方向。</p> <p>為因應清明連假湧現之車潮，公路總局第四區養護工程處交控中心依據交通動態監控蘇花改路段治超標誌路口時刻秒數，並協同現場警員指揮疏運，運用疏運廣播與標誌車引導用路人提升速度增加疏運率，同時於CMS、警署、智慧化省運即時資訊服務網、幸福公路APP發布路況資訊，預計車多現象於傍晚過後將會緩解，請用路人配合現場警員指揮保持耐心循序前進。此外，本次清明連假期間(4/2-4/6)於蘇花改武崙隧道(127K+911)至和平橋(143K-802)試辦總車速70公里，最低車速50公里，請用路人依照現場指示行駛。</p> <p>公路總局第四區養護工程處交控中心將持續監控蘇花改交通車流，並請警員加強疏運以維護交通秩序。在此提醒用路人，蘇花改南澳至和平段、和中至大澳水段目前開放小型車及大客車通行，行車前請先至本處網站(https://tibu4.tbh.gov.tw/page?mode=fb21b81-a29a-48aa-aa76-a979525c5659)參閱「台9線蘇花公路通車宣導」，瞭解相關行車安全資訊，感謝用路人的配合，公路總局第四區養護工程處祝您行車平安。</p>

疏運新聞稿

疏運預測

盤點整備

疏運措施

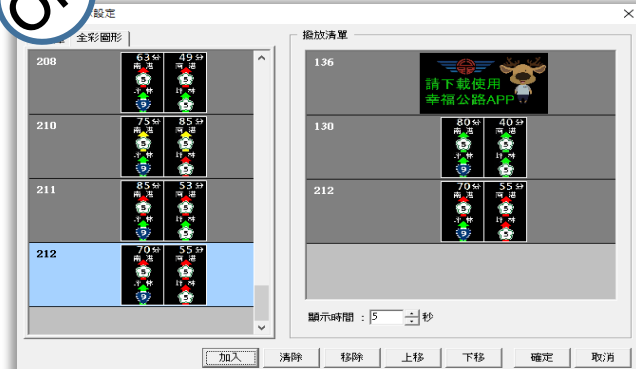
協請事項

設備盤點

◆ 交控設備加強維護管理

CMS、CCTV、VD偵測器及相關設備等妥善率必須達95%以上

OK



全彩CMS發布旅行時間

OK



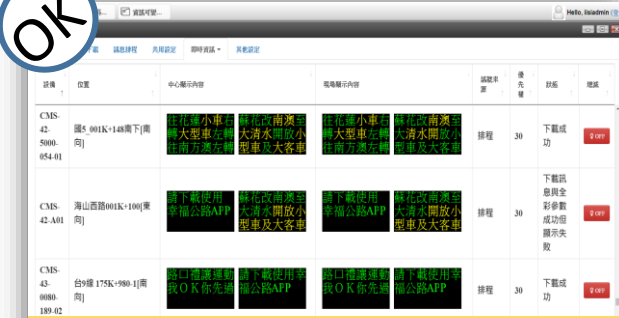
電視牆

OK



交通量VD資料查詢介面

OK



資訊可變號誌CMS介面

OK



號誌調控介面

疏運預測

盤點整備

疏運措施

協請事項

■ 設備盤點

◆ 蘇花路廊重點疏運路段增加CCTV監控密度

- 台9線國5至蘇花改蘇澳端路段平均 **每 0.4 公里 1 座**
- 蘇花路廊：台9線蘇花改平均 **每 120公尺 1 座**
台9丁線蘇花公路平均 **每 0.6 公里 1 座**
- 台9線崇德端-花蓮市區路段平均 **每 1.2 公里 1 座**

蘇澳至花蓮路段CCTV數量統計表 單位：座

地區		109年8月	109年10月底前
蘇澳地區		33	37
蘇花路廊	蘇花改(台9)	633	645
	蘇花公路(台9丁)	74	78
	共線段(台9/台9丁)	41	46
崇德-花蓮市		11	16
合計		792	822



疏運預測

盤點整備

疏運措施

協請事項

設備盤點

◆ 連續假期疏運平台

中華民國交通部公路總局 Directorate General of Highways, MOTC

管理單位: 第四養護工程處 通報時間: 2020-04-04 15:00

新增 道路整併 匯出

道路狀況	路段	里程	地名	順逆橋	方向	目前速率	處置方式	壅塞原因
車多	台9	71K+600~70K+0	礁溪往國5	逆橋	北向	30	已發布警廣、幸福公路APP、CMS播放相關訊息及出動移動式CMS車加強宣導並持續監控	北返車潮及北上高乘載
車多	台9	174K+700~172K+400		逆橋				
壅塞	台9	178K+900~176K+650		逆橋				
車多	台9	181K+800~178K+900	崇禮	逆橋	北向	28	已發布警廣、幸福公路APP、CMS播放相關訊息及隧道廣播加強宣導並持續監控	北返車潮
車多	蘇花改	137K+100~136K+0	觀音谷風隧道	逆橋	北向	46	已發布警廣、幸福公路APP、CMS播放相關訊息及隧道廣播加強宣導並持續監控	北返車潮
車多	蘇花改	142K+900~137K+100	和平溪橋	逆橋	北向	28	已發布警廣、幸福公路APP、CMS播放相關訊息及隧道廣播加強宣導並持續監控	北返車潮

常用表單管理平台

- 交通資料錄表
- 設備即時安善率錄表
- 設備歷史安善率錄表
- 空運設備
- 車道即時分析
- 車道時段分析
- 管理時段分析
- VD大數據
- VD群組設定

連假疏運管理

- 連假前設定
- 整點疏運通報
- 時空圖
- 分時流量與速率
- 交通量
- 其他圖表

公路總局交控軟體

匯出 匯出

0404 1500 第四區養護工程處疏運通報

(一) 壅塞路段: 無

(二) 車多路段:

- 蘇花改線和平溪橋北向(142K+900~137K+100)(逆橋), 目前速率:28km/h, 已發布警廣、幸福公路APP、CMS播放相關訊息及隧道廣播加強宣導並持續監控, 原因:北返車潮。
- 蘇花改線觀音谷風隧道北向(137K+100~136K+0)(逆橋), 目前速率:46km/h, 已發布警廣、幸福公路APP、CMS播放相關訊息及隧道廣播加強宣導並持續監控, 原因:北返車潮。
- 台9線崇禮北向(167K+0~165K+500)(逆橋), 目前速率:28km/h, 已發布警廣、幸福公路APP、CMS播放相關訊息及隧道廣播加強宣導並持續監控, 原因:北返車潮。
- 台9線礁溪往國5北向(71K+600~70K+0)(逆橋), 目前速率:30km/h, 已發布警廣、幸福公路APP、CMS播放相關訊息及出動移動式CMS車加強宣導並持續監控, 原因:北返車潮及北上高乘載。

(三) 特別管制路段: 無

疏運預測

盤點整備

疏運措施

協請事項

設備盤點

道路績效檢核除誤

1

車多數量 8
 113K+0~113K+500", "台9
 102K+900~103K+500", "台9
 100K+0~101K+0", "台9
 101K+0~102K+900"}

幸福公路
App-
後台道路
績效

2

對比
Google
Map
即時路況

3

R-113.181K

查閱監視
器車流量
判別是否
車多

4

上架時間	路段	起里程	迄里程	狀態	調整原因
2019/04/04 12:43	台9	111.9	113	車多	系統績效與CCTV觀測不符
2019/04/04 12:28	台9	100	101	順暢	系統績效與CCTV觀測不符
2019/04/04 12:28	台9	110	110.6	車多	系統績效與CCTV觀測不符
2019/04/04 12:28	台9	108.8	110	車多	系統績效與CCTV觀測不符
2019/04/04 12:26	台9	108	108.8	車多	系統績效與CCTV觀測不符
2019/04/04 12:15	台9	110.6	111.9	車多	系統績效與CCTV觀測不符

若路況與
現場不符
，則填報
幸福公路
後台並記
錄

疏運預測

盤點整備

疏運措施

協請事項

處本部人力

疏運小組

24小時輪值

中秋連假：4人/日
國慶連假：4人/日
平日：1人/日

一級主管
值日官
庶務人員

應變中心

24小時輪值

中秋連假：12人/日
國慶連假：12人/日
平日：12人/日

操作員領班
兩情監控員
資訊發布員
路況監視員

金岳工務段

南澳交控

24小時輪值

中秋連假：147人/日
國慶連假：147人/日
平日：141人/日

段長\副段長
值勤人員

交通工程師
機電/電腦工程師
事件通報員
資訊發布員
路況監視員
機電監控員

事故小組

自衛消防

地磅站

各工務段

工務段

段長\副段長
站長
值勤人員
崗哨保全
廠商進駐人員

公路崗哨

24小時輪值
中秋連假：54人/日
國慶連假：54人/日
平日：48人/日

災修廠商

- 宜蘭縣、花蓮縣警察局
- 蘇澳分局、新城分局
- 依車況出勤並搭配義交人員
- 視狀況派遣保全協助交管

中秋及國慶連假期間蘇澳、新城分局將派出近百名警力於各路口站崗或於駐點待命

偕同警力

- 搶災隊與機具預先進駐
- 協力廠商待命搶修
- 監工站進駐拖吊車輛

搶通準備

疏運預測

盤點整備

疏運措施

協請事項

防災應變

南澳交控中心

路況監視 事件通報



室內分機通報

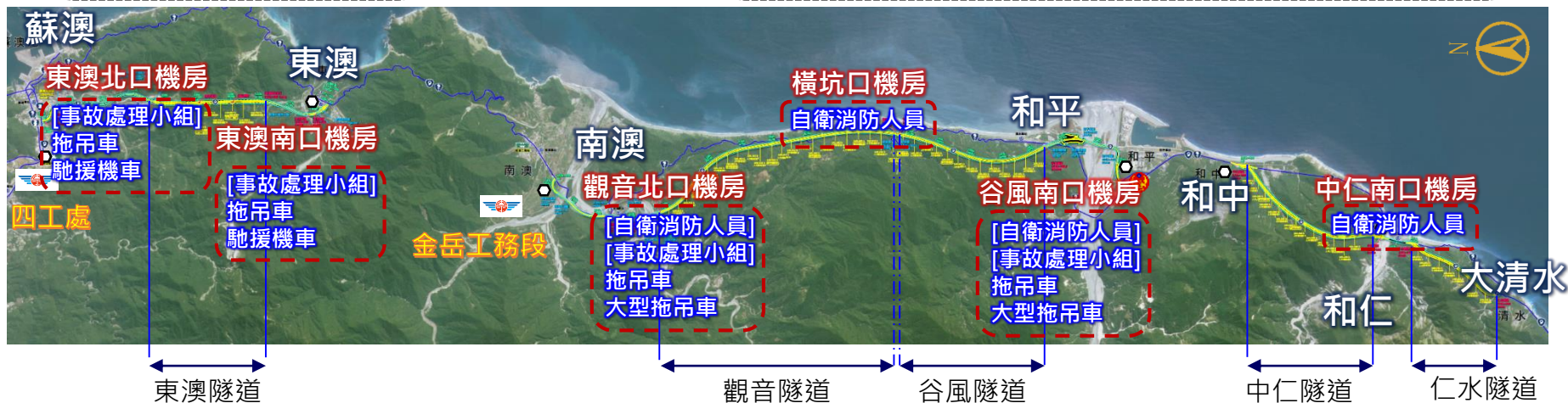
無線電聯繫

駐點人員/機具

自衛消防



事故小組



事故小組

依蘇花改隧道事故暨整體防救災應變計畫，為確保隧道之行車安全、縮短故障車於隧道內阻礙交通的時間，已成立事故處理小組辦理蘇花改事故處理工作(如：交通維持、善後復原及車輛拖吊等工作)，

自衛消防

將故障車輛盡速排除，以防止災害發生。

疏運預測

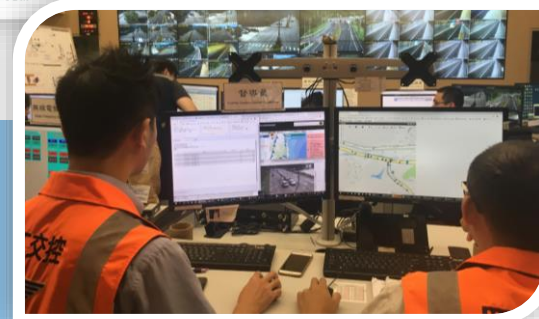
盤點整備

疏運措施

協請事項

全線監控 節點管制

- ◆ 交控中心CCTV輪播監看全線
- ◆ 重要節點訂定門檻值自動示警
- ◆ 蘇花路廊出入口、新舊銜接路口號誌調控，使車流「慢進快出」
- ◆ 隧道廣播、提速牌增進隧道均速
- ◆ 動態車道調整，維持秩序避免匯流



情境	說明
一般/例假日(120s)	◆ 同一週期，利於號誌連鎖續進
車多疏流(180s)	◆ 路段均車多且疏解不及時開啟 ◆ 以幹道綠燈優先為原則
車多截流(90/180s)	◆ 因應車流快速湧入蘇花改，利用截流點避免車輛溢流，採慢進快出
事故/特殊管制情況(120s)	◆ 將車流疏導出隧道，並管制端點出入口處之橫交道路車流進入隧道內

疏運預測

盤點整備

疏運措施

協請事項

■ 南下疏運號誌调控措施



快出策略:

台9線**箕山橋-蘇花改蘇澳端**(蘇港路)路段號誌調為長綠，全力疏導車輛進入蘇花改。

疏流 啟動門檻值：

國5流量800輛/小時 **(200輛/15分)**

- 疏流路口數：7
- 疏流號誌週期：180~210秒

慢進策略:

台9線**國5蘇澳交流道-聖賢路**路段降低路口號誌週期長度，避免車流快速集中於蘇港路造成當地居民進出困難

截流 啟動門檻值：

蘇花改流量900輛/小時

(225輛/15分)連續2次

- 截流路口數：8
- 截流號誌週期：90~120秒

疏運預測

盤點整備

疏運措施

協請事項

國5蘇澳交流道右轉槽化道管制(1/2)

◆ 槽化道封閉

- 實施方式：槽化道封閉後，利用號誌管制配合警方引導車流行駛台9線。
- 問題點：國5主線車隊回堵易造成蘇澳服務區車輛無法進出。

◆ 槽化道未封閉

- 實施方式：車流利用右轉槽化道南下行駛台9線至蘇花改入口。
- 問題點：
 - 1.主要車流於馬賽路交織，降低紓解效率並影響交通安全。
 - 2.車流湧入蘇澳地區速度過快，造成車隊回堵。

國5交流道路口：號誌管控週期(120秒)，並依交通狀況調控主線綠燈時間



疏運預測

盤點整備

疏運措施

協請事項

■ 國5蘇澳交流道右轉槽化道管制(2/2)

◆ 配套方式

- 經與高公局及地方警察單位協調後，自蘇澳服務區匯入主線處擺設交通錐至右轉槽化道前，只允許蘇澳服務區南下方向流進入右轉槽化道。

◆ 優點

- 不影響離開蘇澳服務區之車輛，可藉由右轉槽化道順利駛出。
- 仍可藉由路口號誌管制車流。
- 較利路口員警指揮引導車流行駛台9線。



疏運預測

盤點整備

疏運措施

協請事項

蘇澳地區大客車疏導方案(1/3)

- ◆ 當台9線旅行時間大於台2線10分鐘即開始部署(警戒)，當超過20分後啟動疏導方案(行動)，由監理站通知客運業者改道。
- ◆ 啟動疏導方案後每30分於監理群組發佈旅行時間，並於國5蘇澳交流道CMS發布改道資訊，同時協請高公局於國5礁溪至蘇澳路段之CMS同步發布。
- ◆ 蘇澳端路口協請員警優先引導大客車進入蘇花改。



內側車道
往蘇花改車道

外側車道大客車
優先通行(左轉)蘇花改

旅行時間通報格式

南澳
交控

國5蘇澳交流道往蘇花改
蘇澳端：
經台9線:38分
經台2線:18分

上午3:30

收到，立刻通知業者改道。

上午3:33

北區
監理

疏運預測

盤點整備

疏運措施

協請事項

蘇澳地區大客車疏導方案(2/3)

◆ 國道5號CMS發布

- 當啟動大客車疏導方案後，透過通訊軟體通知高公局協助於國道5號上游路段發布CMS資訊，提供客運司機改道資訊。
- 疏導方案結束後發布行駛台9線資訊引導客運司機行駛原核定路線。

國5南下53.2K



國5南下54K



啟動疏導方案

結束疏導方案

大客車請依公路總局規劃行駛疏導路線

大客車請依公路總局規劃行駛原台9線



疏運預測

盤點整備

疏運措施

協請事項

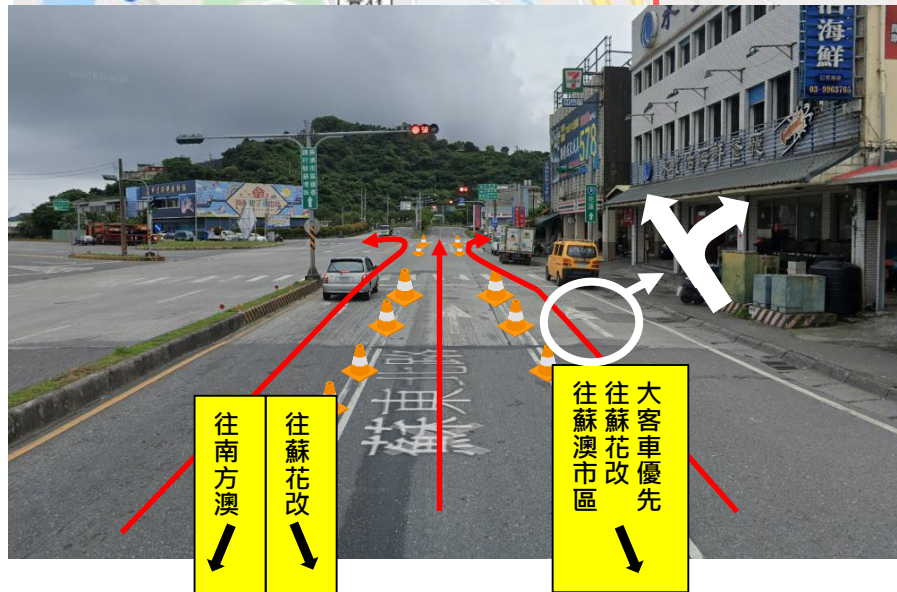
蘇澳地區大客車疏導方案(3/3)

◆ 實施辦法

- 佈設交通錐及分流導引牌面，並重繪路面標線，使車流循序漸進提前分流。

◆ 車道配置

- 避免因轉向車流交織影響直行車流續進故提前進行車道分流管制。
 - 內側車道：往南方澳
 - 中間車道：往蘇花改(小客車)
 - 外側車道：大客車與往蘇澳市區車輛



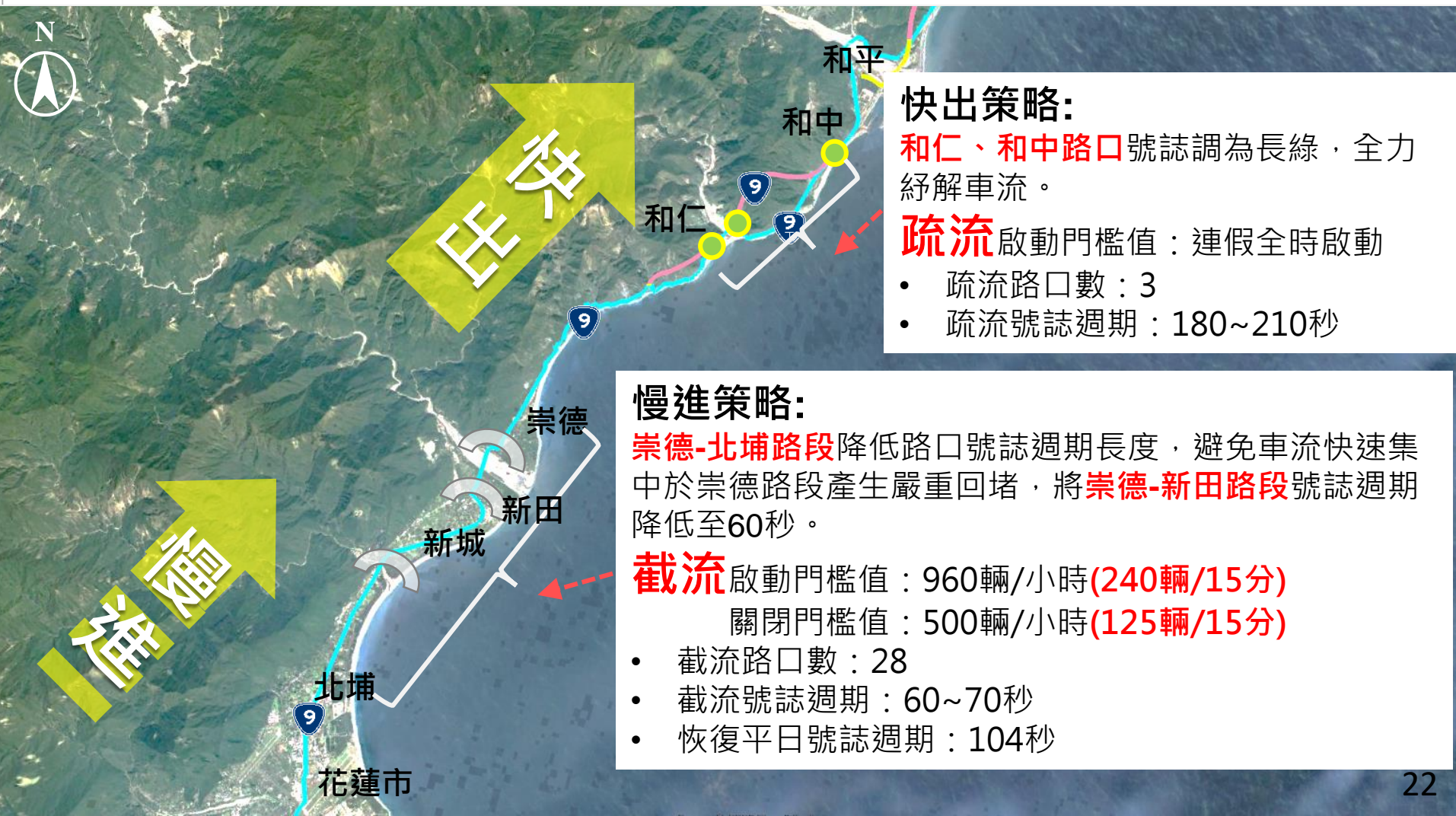
疏運預測

盤點整備

疏運措施

協請事項

■ 北上疏運號誌调控措施



疏運預測

盤點整備

疏運措施

協請事項

■ 崇德大客車疏導方案

◆ 實施時間

- 連假第三天、第四天中午11時起至車流紓解止(請南澳段於9時開始佈設交維)。

◆ 位置

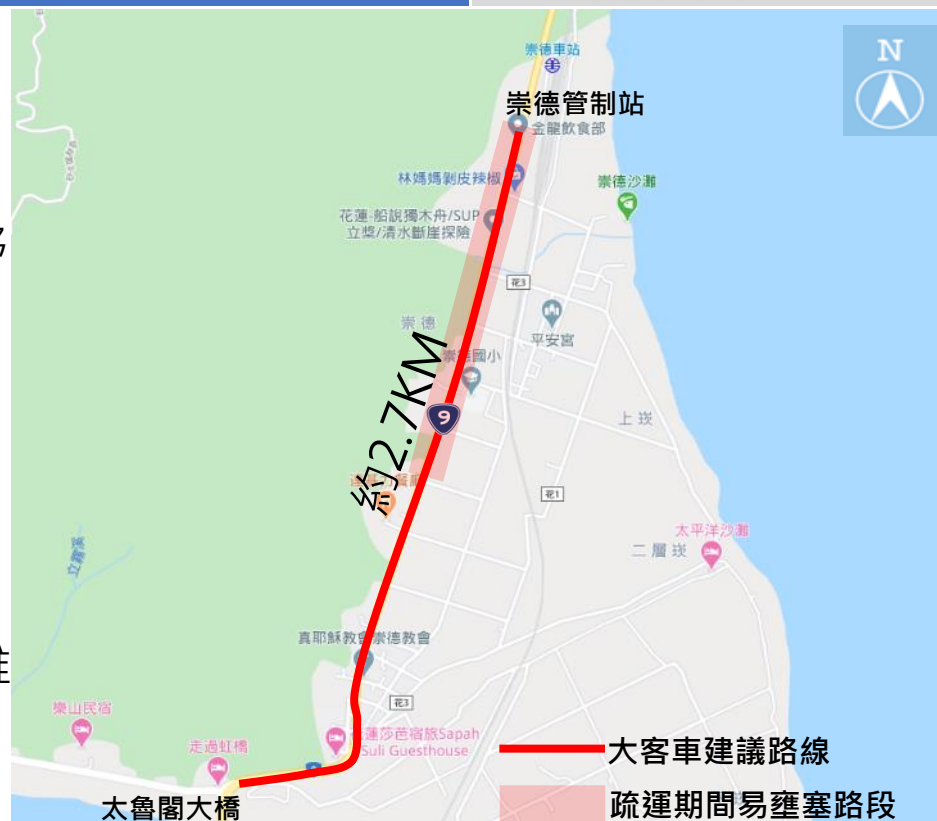
- 太魯閣大橋北端-崇德管制站，**以北上線內側車道**作為大客車北上優先道。

◆ 實施辦法

- 於連假北上尖峰時段實施，並架設交通錐牌面協助引導。
- 崇德管制站(二車道變一車道處)協請員警優先引導大客車進入蘇花公路。

◆ 車道配置

- 北上**內側**車道：大客車優先車道。
- 北上**外側**車道：小客車、機慢車車道。



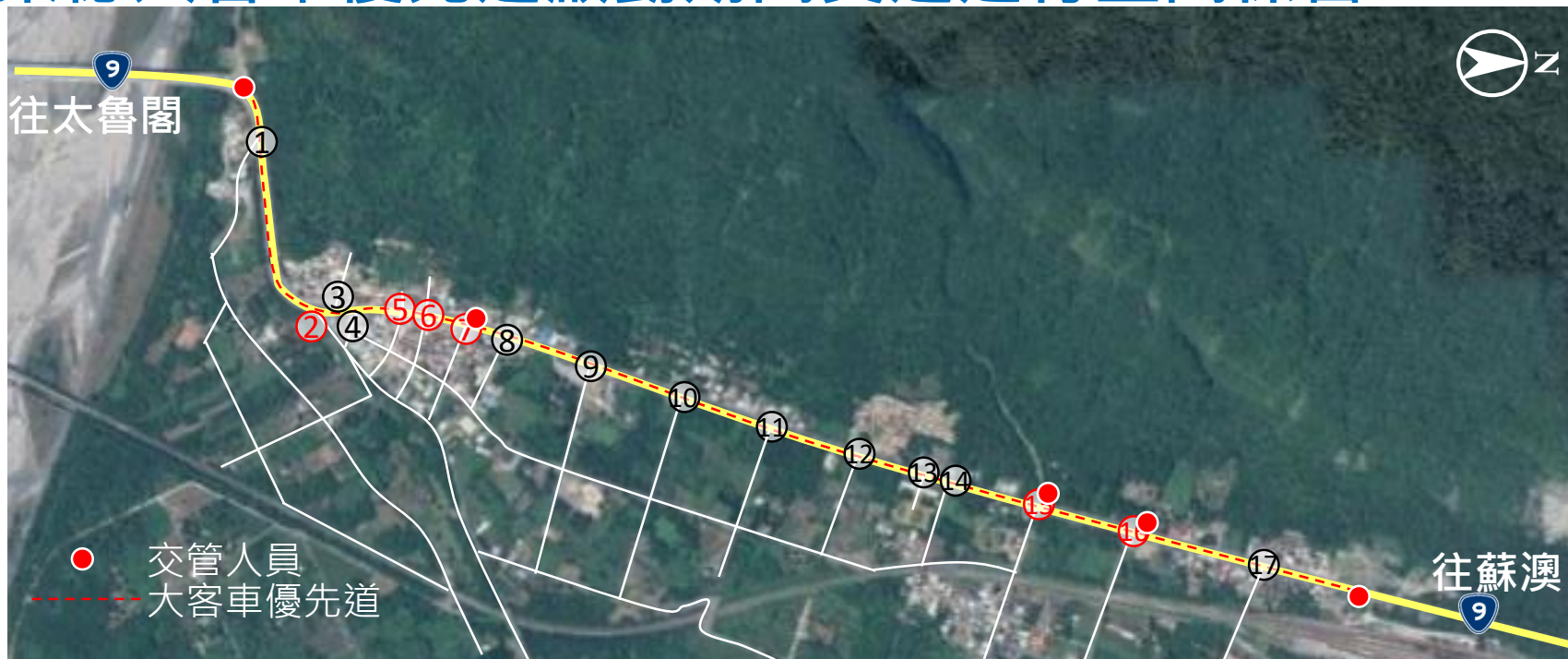
疏運預測

盤點整備

疏運措施

協請事項

■ 崇德大客車優先道啟動期間支道通行空間保留



◆ 預留開口位置

② ⑤ ⑥ 為號誌路口，透過號誌維持路口淨空。

⑦ ⑮ ⑯ 無號誌路口，可通往居住密度較高之區域或旅遊景點，建請花蓮縣警察局派員協助維持路口淨空。



以上6處路口及大客車優先道起點處，於北上線方向設置分流牌面。

疏運預測

盤點整備

疏運措施

協請事項

■ 北上疏運截流措施

克尼布東路口管制措施

- 為達「**慢進快出**」之策略，交控中心將視路況調整克尼布東路路口號誌，避免車流快速湧入蘇花改B段，利用CCTV監看右轉車流之回堵長度，避免造成交通紊亂。
- 若遇嚴重壅塞時，**新城分局**將視狀況**封閉克尼布東路口北上右轉槽化道**，強制車輛受號誌管制。



和平地磅站設置交通錐

- 當車流湧現時，和平地磅站前二車道縮減一車道為易發生事故。
- 擺放**交通錐**以達提前分向與上下游車道數匹配。



疏運預測

盤點整備

疏運措施

協請事項

交維改善



蘇澳

- 蘇港路往蘇花改車道提前緊縮為一車道，以匹配上下游車道數
- 蘭陽隧道南口提前將車流分流，改善路口秩序



南澳

市區路段路邊擺設交通錐防止違停影響主線車流



中仁隧道北口

中仁隧道北口以交通錐分流往台9丁及蘇花改的車流，並加強動線指引設施



崇德

崇德管制站前內側車道設置大客車優先道，小客車行駛外側車道



東澳

東岳隧道至東澳端僅開放一車道，與下游蘇花公路匹配車道數



和仁

於台9及台9丁共線段擺設交通錐，匹配共線段與中仁隧道之車道數



仁水隧道南口

仁水隧道南口禁止左轉，加佈交通錐及連桿防止車輛違規左轉影響車流

協調宜花警力於連假期間易壅塞時段協助路口交管，必要時南澳段將加派保全協助

疏運預測

盤點整備

疏運措施

協請事項

蘇澳地區動線引導

隧道提速措施

車多時段於易有慢速車之路段增設「請加速」LED牌面，有助於車流均速前進



車道分流管理

擺放交通錐以達提前分向與上下游車道數匹配，並增設LED分向牌面提醒用路人依指示前進



員警路口交管

車多時段偕請員警於蘇澳及東澳端路口進行交通管制



隧道廣播

車多時段進行隧道廣播，請用路人於速限內提高車速



資訊發布

利用「CMS」、「虛擬CMS」、「警廣」、「幸福公路APP」發布車多路況資訊



■ 花蓮地區動線引導

主要路線壅塞

台9線中正路、台9丙線中華路觀光遊憩車流超過道路容量



改道替代路線

台9線 ↔ 民權五街

縣道193線 ↔ 台11丙線

↔ 台9線溪口

疏運預測

盤點整備

疏運措施

協請事項

蘇花路廊21噸以上大貨車通行管制時段

中秋連假

10/1(四)	10/2(五)	10/3(六)	10/4(日)
南下 5時至17時 北上 5時至15時 禁止通行	7時至13時 禁止通行 (雙向)	12時至16時 禁止通行 (雙向)	

國慶連假

10/9(五)	10/10(六)	10/11(日)
南下 5時至17時 北上 5時至15時 禁止通行	7時至13時 禁止通行 (雙向)	12時至16時 禁止通行 (雙向)

◆ 載運危險物品車輛(限第2類2.1及2.2組、第3類民生用品)依連續假期公告21噸以上大貨車管制時段通行，其他危險物品則維持原管制時段通行

管制目的:

- 增進行車安全
- 雙向同時管制，對向車道作為事故排除及救災通道
- 維持連假期間車流順暢





疏運預測

盤點整備

疏運措施

協請事項

■ 協請各段配合事項

◆ 統計電台受訪次數

- 請各段於連假期間協助統計受廣播電台訪問次數，並於每日20時於『四工防管通報』line群組向處回報當天受訪次數。

◆ 恢復施工路段道路

- 協請各工程負責單位於路面、車道停止施工並恢復為原路面車道配置，完善工區交維措施及圍籬整潔。

施工路段	工期	管制方式
台2線 136K+800~137K+865 (金馬橋、竹安橋) 改建及路基拓寬工程	107年9月5日至 110年5月25日止	施工期間縮減寬度並維持雙向通行，夜間設置爆閃燈及警示燈，並不定時派員巡視工地交維設施。
台7丁14K+415 (新城橋) 興建工程	108年2月20日至 109年11月27日止	橋樑封閉，已規劃替代道路。



簡報結束 敬請指教

