

107年度「原住民團體意外保險」 作業說明會

主辦單位：原住民族委員會

委託廠商：國泰人壽保險(股)公司



國泰人壽

國泰金控

報告大綱

一 保障內容說明

二 理賠程序及廠商服務據點

三 Q & A

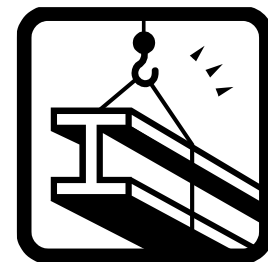


國泰人壽

國泰金控

保障內容說明

- 105-106年執行情形
- 保障範圍
- 保障內容
- 保障限制
- 受益人

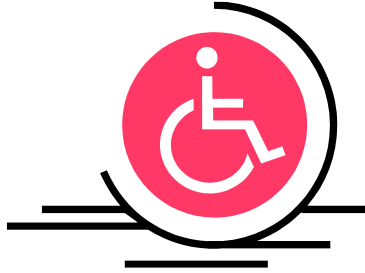


105-106年執行情形

年度	理賠件數	理賠金額 (萬元)	理賠對象(人數)			性別	
			低收入戶	中低收入戶	15-65歲無 固定雇主之 勞動人口	男	女
105	39	1,030.5	10	0	29	27	12
106	19	570	4		15	14	5



保障範圍



✓ 意外殘廢



✓ 意外身故

- 於保險期間內，被保人因遭受意外傷害事故，致其身體蒙受傷害而於180日內身故或殘廢。
- 意外傷害事故定義：指非由疾病引起之外來突發事故。
(若僅為疾病導致請勿送件)
- 107年度(107/03/02~108/03/01)理賠請送國泰人壽。
106年度(106/3/2~107/03/01) 理賠請送新光產險。



保障內容

□ 保險對象：原住民身分並符合下列三者之一者



① 低收入戶



② 中低收入戶



③ 勞動人口(15~65歲)無以下保障者

- 公教人員保險
- 農民健康保險
- 漁民保險
- 勞保或投保薪資低於基本工資(含)

□ 保險期間：107/03/02 ~ 108/03/01

□ 保額：意外身故30萬、意外殘廢1.5萬~30萬(不含醫療保障)



國泰人壽

國泰金控

保障限制

□ 保險對象(被保險人)：

不包括各縣(市)政府及鄉(鎮、市、區)公所已投保意外險，保險額度大於或等於新臺幣30萬元者。

(不含學生團體保險)

□ 未滿15歲之被保險人僅殘廢理賠，無死亡理賠。

(依保險法第107條)



受益人

- 身故保險金受益人為法定繼承人。
- 殘廢保險金受益人為被保險人本人。



報告大綱

一 保障內容說明

二 理賠程序及廠商服務據點

三 Q & A

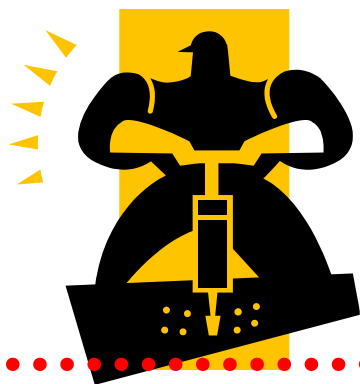
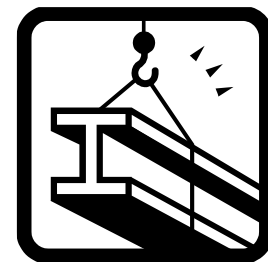


國泰人壽

國泰金控

理賠程序及廠商服務據點

- 理賠程序
- 理賠申請應附文件
- 國泰人壽服務據點查詢
- 各縣市窗口協助辦理事項



理賠程序



備妥理賠文件

確認身分文件

收件

受益人申請

鄉鎮縣
區窗口

國壽服務人員

受理

國壽服務中心

審核

國壽理賠部

受益人帳戶

匯款

若為第三類人員，需函請
原民會確認被保人身份



國泰人壽

國泰金控

理賠申請應備文件	索取單位	給付項目	
		意外身故 (受益人≠被保人)	意外殘廢 (受益人=被保人)
1.理賠申請書(範例)	原民會網站	√	√
2.被保人身份證明函稿	1.中低、低收入戶證明(戶政事務所) 2.勞動人口無社保證明(函請原民會協助確認)	√	√
3.存摺影本	-	√	√
4.交通事故當事人登記聯 (非交通之意外事故免附)	轄區報案警局	√	√
5.診斷證明書	就診醫院		√
6.死亡證明書或相驗屍體證明書	就診醫院	√	
7.被保人除戶戶籍謄本	戶政事務所	√	
8.全體受益人三個月內戶籍謄本 或其他身分證明文件(如：最新且有詳細記事之戶口名簿)	戶政事務所	√	
9.繼承人授權聲明書	原民會、國壽網站	√	



國泰人壽

國泰金控

請將上述文件，轉交本公司服務窗口或寄送本公司臨近之服務中心。

國泰人壽服務據點查詢

■ Google關鍵字:國泰人壽 服務中心

■ 網址: <https://www.cathaylife.com.tw>

The screenshot displays the Cathay Life Insurance website's customer service section. A red box highlights the '服務據點' (Service Centers) link in the top navigation bar. A red arrow points from this link to a dropdown menu on the '客服中心' (Customer Service Center) page. The dropdown menu is also highlighted with a red box and contains the following options: 請先選擇您要查詢的服務據點, 各地服務中心, 各地營業單位, 機場服務櫃檯, 電話行銷中心, 海外服務據點, and 概念店據點. Below the dropdown, there is a '服務認證' (Service Certification) section with a SGS logo and text stating that Cathay Life has passed SGS International Service Certification (Qualicert) for 101 years. The '服務內容' (Service Content) section lists seven items: 1. 保單借/還款服務, 2. 保費繳費服務, 3. 保單契約內容變更服務, 4. 理賠申請服務, 5. 其他保單查詢服務, 6. 保單相關文件申請, and 7. 線上保單服務申請. A note at the bottom states: 注意事項: 服務中心三不提供現金給付相關服務.

相關資訊查詢網址

■ 路徑：原民會首頁/業務專區/各處業務/社會福利衛生保健/原住民團體意外保險專區

The image shows a series of screenshots from the Council of Indigenous Peoples website, illustrating the navigation path for finding information on indigenous group accident insurance. The path is marked with red numbers 1 through 5 and arrows.

- 1 業務專區**: The main navigation menu where '業務專區' (Business Special Zone) is highlighted.
- 2 社會福利**: The '各處業務' (Various Business) sub-menu where '社會福利' (Social Welfare) is selected.
- 3 衛生保健**: The '衛生保健' (Health and Welfare) sub-menu.
- 4 原住民團體意外保險專區**: The specific sub-page for indigenous group accident insurance.
- 5 106年度原住民團體意外保險**: The specific page for the 106th year's indigenous group accident insurance, showing a list of documents for download.

The website header includes the Council of Indigenous Peoples logo and navigation links: 網站導覽 | 分類檢索 | 招標公告 | 民意信箱 | 訂閱電子報 | FAQ | RSS | 活動訊息 | English | 兒童網.

The '業務專區' menu includes: 原住民介紹, 認識本會, 業務專區, 為民服務.

The '社會福利' menu includes: 綜合規劃, 教育文化, 共建設, 多...

The '衛生保健' menu includes: 原住民家庭服務中心專區, 原住民兒童及少年福利與權益專區, 人體研究計畫諮詢取得原住民族同意專區, 前瞻基礎建設計畫專區, 推動健康促進專區.

The '106年度原住民團體意外保險' page shows a list of documents for download:

檔案名稱
新光產物傷害暨健康險理賠申請書.pdf
106年「原住民團體意外保險」簡報.pdf
新的殘廢等級表.doc

各縣市協助辦理事項

機關(單位)名稱	辦理事項
直轄市及縣(市)政府	<ol style="list-style-type: none">1. 利用各種集會或媒體配合宣導。2. 協助設籍於「原住民族地區」以外鄉(鎮、市、區)之被保險人申請理賠作業。3. 配合本項措施之公告作業。4. 其他配合事項。
原住民族地區鄉(鎮、市、區)公所	<ol style="list-style-type: none">1. 召開宣導說明會1場次，通知轄內之被保險人或家屬參加並邀集轄內村(里)長、鄰長、鄉(鎮、市)民代表、民間團體(含教會)代表、部落頭目或意見領袖參與。(請準備與會人員簽到表，一份交由說明會講師帶回)2. 協助轄內被保險人申請理賠作業。3. 配合本項措施之公告作業。



報告大綱

一 保障內容說明

二 理賠程序及廠商服務據點

三 Q & A



國泰人壽

國泰金控

Q & A



■ 符合資格者，要繳保費嗎？

- 「原住民團體意外保險」為政府照顧原住民福利措施，保險費由政府負擔，被保險人免負擔保險費。



■ 符合資格者，要如何辦理投保？

- 符合資格者，免辦理投保手續，當遇到理賠情形時，提出理賠申請即可。



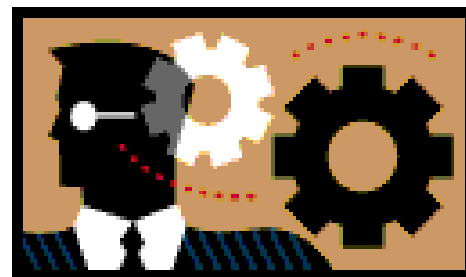
■ 符合資格之被保險人有年齡限制？

- 原住民勞動人口(15~65歲)。
- 原住民低收入戶及中低收入戶沒有年齡限制。
- 未滿15足歲之被保險人依保險法第107條規定，沒有身故保障，僅享有殘廢保障。



■ 保險法第107條內容是甚麼？

- 以未滿15歲之未成年人為被保險人訂立之人壽保險契約，其死亡給付於被保險人滿15歲之日起發生效力。



■ 何謂意外傷害事故？自殺可以理賠嗎？

- 意外傷害事故指非由疾病引起之外來、突發事故。
- 自殺並不是意外傷害事故，故不予理賠。



■ 保障內容有含醫療保障嗎？

- 保障內容僅含意外身故30萬、意外殘廢1.5萬~30萬。
- 不含醫療保障。(若僅是醫療事故，請勿送理賠申請)



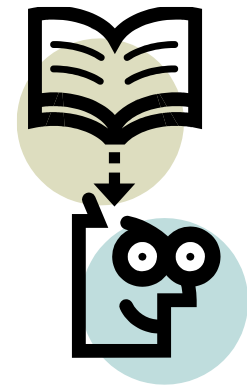
■ 理賠申請要向誰申請？

- 受益人請洽戶籍所在地之各縣(市)政府或鄉(鎮、市、區)負責「原住民團體意外保險」窗口，依理賠申請應附文件提出申請即可。
- 若有資料補全情形，請於接到通知二週內補齊。



■ 理賠申請期限？

- 由保險契約所生之權利，依保險法第65條規定自得為請求之日起，經過2年不行使而消滅，所以超過2年將不予理賠，有關被保險人權益請配合多加宣導。



■ 除外事項？

- 依據「團體傷害保險單示範條款」第23條。
- 被保險人直接因下列事由致成死亡、殘廢或傷害時本公司不負給付保險保險金責任。
 1. 受益人的故意行為，但其他受益人仍得申領全部保險金。(第27條)
 2. 要保人、被保險人的故意行為。
 3. 被保險人「犯罪行為」。
 4. 被保險人飲酒後駕(騎)車，其吐氣或血液所含酒精成份超過道路交通法令規定標準者。
酒後搭乘他人交通工具或步行所發生之意外事故致身故或殘廢仍得申請保險理賠。



■ 繼承人先領取部份理賠金？

- 夫妻離婚後仍為子女之法定繼承人，若有一方無法聯繫，可先由另一方提出領取部份理賠金申請。



■ 醫院專用查詢同意書？

- 理賠申請時，若意外事件為交通事故，需要查詢是否為酒駕，部份醫院有專屬之查詢之同意書，可先向醫院詢問索取，並附於理賠申請文件，以利理賠申請速度。



謝謝聆聽

