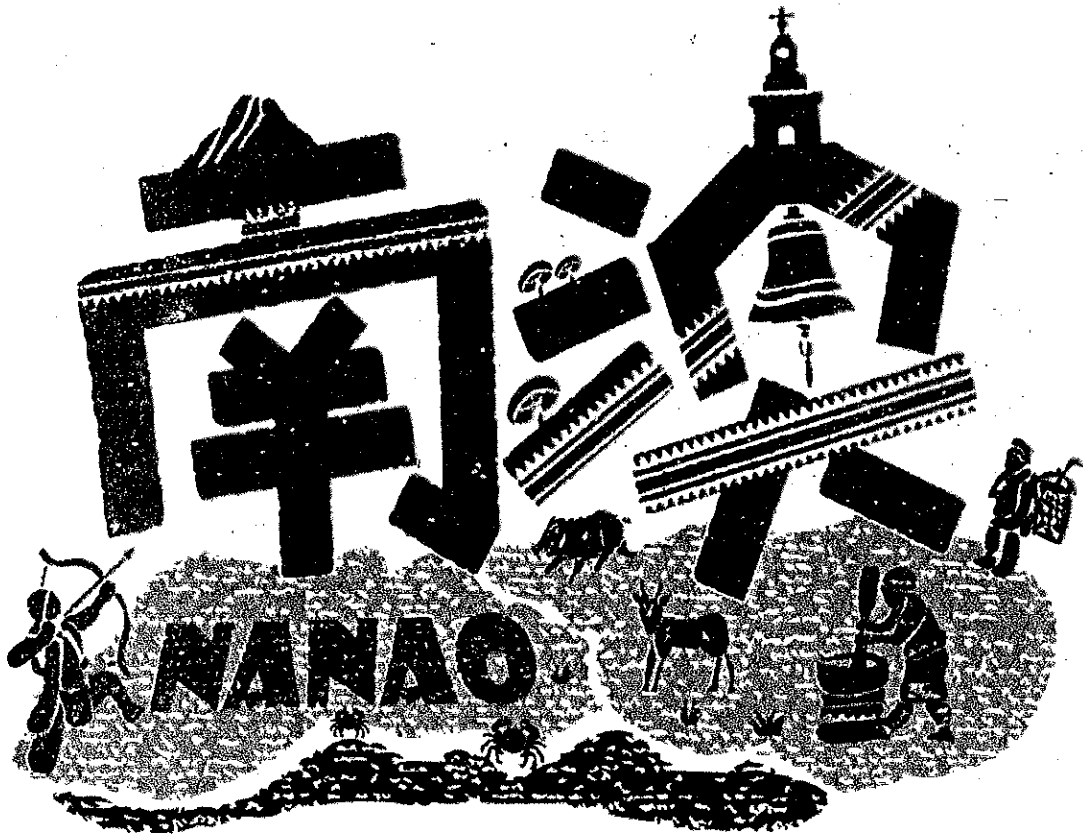


宜蘭縣南澳鄉 統計年報

中華民國 111 年第 19 期

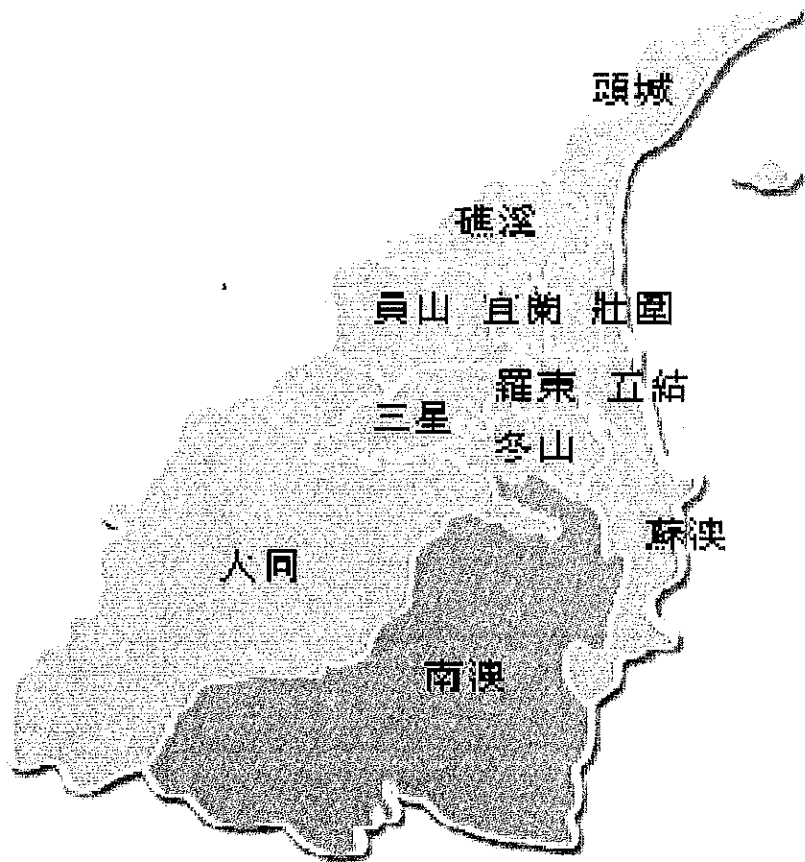


宜蘭縣南澳鄉公所 編印

編印時間：中華民國 112年 11月

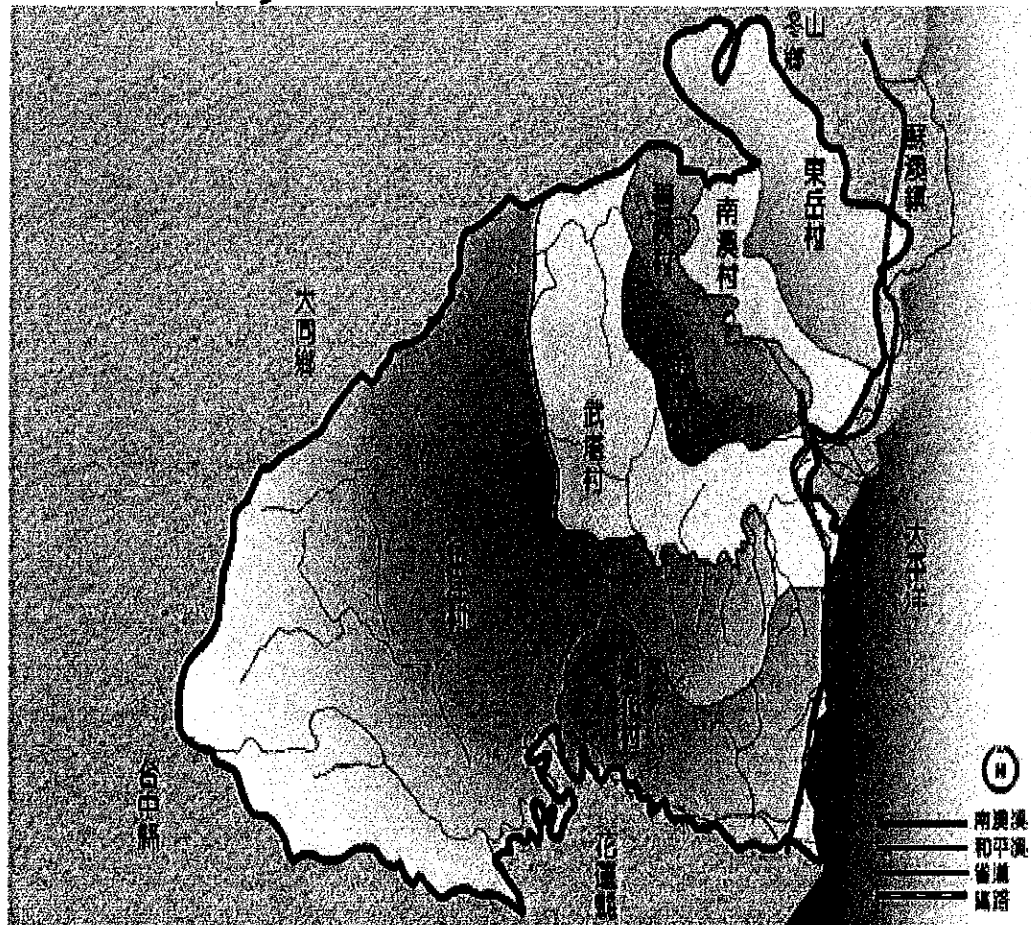
凡 例

- 一、本刊編印之目的，旨在將本所各主管業務單位編報之公務統計報表及本所主計室直接蒐集之資料，彙總整理出版，以報導本鄉一般施政成果與概況，俾提供施政考核及釐訂施政計畫之參考。
- 二、本刊所列資料之來源，分別註明於各表之下，以利查考。
- 三、本刊所列數字，以民國111年度為主，茲為明瞭歷年施政進展之情形起見，儘量將時間數列資料予以併入，藉資比較。
- 四、本期資料計分土地、人口、行政組織、農業及畜牧、工商業及市鄉建設、財政、教育、環境衛生、社會福利等9類，俾利參閱。
- 五、表內所列『年』係指日曆年度，『年底』係指該年12月，有特殊情形則稱『年度』，係為會計年度或其他行政上之措施而特定之年限。
- 六、本刊各表所列度量衡單位，一律採用公制，以資劃一，方便比較，其有特殊情形者，均分別予以註明。
- 七、本刊所用符號代表意義如下：
『-』符號者表示無數字。
『...』符號者表示數字不詳。
- 八、本刊承蒙本所各主管業務單位及所在機關、學校提供有關資料，始克編成，謹此致謝，惟統計數字誤漏在所難免，敬請不吝指正。



↑
南澳鄉
↓

南澳鄉行政區域分佈圖



宜蘭縣南澳鄉公所統計年報

目 錄

表次	表	名	頁次
		壹、土 地	1
1-1	土地面積 Area of Land		2
1-2	實施三七五減租成果 The Achievement of Implementing The Policy "The Farm Rental Reduction to 37.5%"		3~4
1-3	土地徵收面積 Area For Land Expropriation		5~8
		貳、人 口	9~10
2-1	現住戶數、人口密度及性比例 Number of Households、Population Density & Sex Ratio		11~12
2-2	戶籍動態 Immigrants and Emigrants of Household Register		13~16
2-3	現住人口之年齡分配 Population by Age		17~18
2-4	現住人口之年齡結構 Resident Population by Age Structure		19~20
2-5	滿十五歲以上現住人口之教育程度 Educational Attainment of Population Aged 15 and Over		21~22
2-6	現住人口之婚姻狀況 The Marital Status of the Population		23~24
2-7	現住原住民戶口數 Number of Households of The Aborigines		25~26
2-8	現住原住民年齡分配 The Aborigines by Age		27~28

宜蘭縣南澳鄉公所統計年報

目 錄

表次	表	名	頁次
		參、行政組織	29~30
3-1	員工總人數 Total Personnel Numbers		31~32
3-2	公務人員職等別 The Number of Government Employees — by Official Class		33
3-3	公務人員學歷 Actual Number of Government Employees — by Educational Background		34~35
3-4	公務人員按性別及年齡分 Actual Number of Government Employees-- by Sex and Age		36~37
3-5	自由地區增額立法委員區域選舉概況 Election Results of Augmented Legislators Elections in Taiwan-Fuchien Area		38~39
3-6	縣長選舉概況 Election Results of County Magistrate Election		40~41
3-7	縣議員選舉概況 Election Results of County Councilors Election		42~43
3-8	鄉鎮市民代表選舉概況 Election Results of Township Assembly		44~45
3-9	鄉鎮市長選舉概況 Election Results of Township of Chief		46~47

宜蘭縣南澳鄉公所統計年報

目 錄

表次	表名	頁次
	肆、農業及畜牧	48
4-1	農耕土地面積 Cultivated Land Area	49~52
4-2	農戶人口數 Farm Families and Farm Household Population	53~54
4-3	稻米收穫面積及生產量 Harvested Area of Paddy Field and Rice Production	55~56
4-4	農產品收穫面積及生產量 Harvested Area and Production of Crop Products	57~64
4-5	漁戶數及漁戶人口數 Fishermen Household and Population	65~66
4-6	現有牲畜數 Number on Livestock at the Year End	67~68
4-7	家畜屠宰頭數 Number on Livestock at the Year End	69~70
4-8	現有家禽數量 Number on Farms at the Year End	71~72

宜蘭縣南澳鄉公所統計年報

目 錄

表次	表	名	頁次
		伍、工商業及鄉建設	73
5-1	工廠登記現有家數 Number of Factories Existing Registered		74~75
5-2	實施都市計畫區面積、人口與容積率地區面積 Area, Population and Area of Practicing Holding Space Rate Within Urban		76~77
5-3	都市計畫區域內道路及公園綠地 The Road & Park of Urban Planned Districts		78~81
5-4	都市計畫公共設施用地面積 Area of Public Facility Land of Urban Planning		82~85
5-5	都市計畫公共設施用地已闢建面積 Area Constructed of Public Facility Land of Urban Planning		86~89
5-6	自來水供水普及率 Water Supply Rate of Polpulation Served		90
		陸、財 政	91
6-1	歲入預決算—按來源別分 Budget and Settled Account of Revenues by Respires		92~93
6-2	歲出預決算—按政事別分 Budget and Settled Account of Expenditures by Administrative Affairs		94~97
		柒、教 育	98
7-1	所轄國民小學概況 The Condition of Elementary School		99~102
7-2	國民中學概況 The Condition of Junior High School		103~104
7-3	境內高級中等學校概況 Summary of Senior High & Vocational Schools in Yilan County		105~108

宜蘭縣南澳鄉公所統計年報

目 錄

表次	表 名	頁次
	捌、環境衛生	109
8-1	公私立醫療機構及其他醫事機構開執業場所醫事人員執業人數 Number of Registered Medical Personnel in Public and Private Hospitals, Clinics, and Other Medical Care Institutions	110~111
8-2	公私立醫療機構數及病床數 Number of in Public and Private Hospitals , Clinics, and Beds	112~113
8-3	預防接種工作 Protective Inoculation	114~117
8-4	藥商家數 Number of Pharmaceutical Firms	118~119
8-5	垃圾清運處理概況 Collection And Disposal Of Night Solid	120~121
	玖、社會福利	122
9-1	推行社區發展工作成果 Result of Development for Promotion Community of Hsiens and Municipalities	123~124
9-2	身心障礙人口數 Number of the Handicapped	125~130
9-3	辦理調解業務概況 Cases Negotiated	131~134

此 頁 空 白

提要分析

壹、土地

一、境界與地勢：

本鄉位於台灣東北部，為宜蘭縣最南的鄉鎮，地處東經121度、北緯24度間。東以省道台九線與蘇澳鎮的東澳里、南強里、朝陽里為界，面臨太平洋；南以和平溪（大濁水溪）與花蓮縣秀林鄉為界；北與蘇澳鎮、冬山鄉相鄰；西臨南湖大山，與大同鄉接界。

本鄉因位處蘇澳鎮的南邊，所以被稱之為「南澳」，全鄉是由東澳溪、大南澳溪、和平溪（大濁水溪）及大元山（海拔1,489公尺）、十六分山（海拔1,817公尺）、三星山（海拔2,551公尺）、南湖北山（海拔3,535公尺）、南湖大山（海拔3,740公尺）等溪流與高山組合而成。

二、土地面積及利用：

本鄉土地面積為740.652平方公里，約占全宜蘭縣總面積34.55%，是宜蘭縣內面積最大的鄉鎮。豐富的自然景觀及生態，吸引絡繹不絕的遊客到訪，東澳湧泉、南澳農場、碧候溫泉、金岳及澳花瀑布等皆為著名景點。

三、實施三七五減租成果：

本鄉111年底無三七五減租成果。

四、土地徵收面積：

本鄉111年度地價補償費用為0元。

此 頁 空 白

1-1、土地面積 Area of Land

面積單位：平方公里

Area: km²

年底別 End of Year	土地總面積 Area of Land
101年底 End of 2012	740.652
102年底 End of 2013	740.652
103年底 End of 2014	740.652
104年底 End of 2015	740.652
105年底 End of 2016	740.652
106年底 End of 2017	740.652
107年底 End of 2018	740.652
108年底 End of 2019	740.652
109年底 End of 2020	740.652
110年底 End of 2021	740.652
111年底 End of 2022	740.652

資料來源：宜蘭縣統計年報

1-2、實施三七五減租成果

單位：公頃

年底別 End of Yea	佃農戶數(戶) Tenant Farmer (Household)	土地筆數(筆) Land (Plot)	租約件數(件) Leasing Contract (Case)
101年底 End of 2012	-	-	-
102年底 End of 2013	-	-	-
103年底 End of 2014	-	-	-
104年底 End of 2015	-	-	-
105年底 End of 2016	-	-	-
106年底 End of 2017	-	-	-
107年底 End of 2018	-	-	-
108年底 End of 2019	-	-	-
109年底 End of 2020	-	-	-
110年底 End of 2021	-	-	-
111年底 End of 2022	-	-	-

資料來源：宜蘭縣統計年報

1 - 2 、 The Achievement of Implementing The Policy "The Farm Rental Reduction to 37.5%"

Unit : Hectare

訂約面積 (公頃) Leased Area (Hectare)			
合計 Total	水田 Paddy Field	旱田 Dry Field	其他 Others
-	-	-	-
-	-	-	-
-	-	-	-
-	-	-	-
-	-	-	-
-	-	-	-
-	-	-	-
-	-	-	-
-	-	-	-
-
-

Source : The Statistical Yearbook Of Yilan County

1-3、土地徵收面積

單位：公頃

年別 Year	總計 Grand Total	以用途分		
		國防 National Defense Construction	交通 Transportation & Communication Utilities	公用 Public Utilities
民國101年2012	-	-	-	-
民國102年2013	-	-	-	-
民國103年2014	-	-	-	-
民國104年2015	-	-	-	-
民國105年2016	0.4840	-	0.4840	-
民國106年2017	0.3637	-	0.3637	-
民國107年2018	-	-	-	-
民國108年2019	-	-	-	-
民國109年2020	-	-	-	-
民國110年2021	0.0962	-	-	-
民國111年2022	-	-	-	-

資料來源：宜蘭縣統計年報

1 -3、 Area For Land Expropriation

Unit:Hectare

By			Use		
水利 Water Conservancy	公共衛生 Public Health	教育及慈善 Education & philanthropy	公共建築 Government Utilities	國營事業 State- Operated Enterprise	其他 Others
-	-	-	-	-	-
-	-	-	-	-	-
-	-	-	-	-	-
-	-	-	-	-	-
-	-	-	-	-	-
-	-	-	-	-	-
-	-	-	-	-	-
-	-	-	-	-	-
-	-	-	-	-	-
-	-	-	-	-	-
0.0962	-	-	-	-	-
-	-	-	-	-	-

Source : The Statistical Yearbook Of Yilan County

1-3、土地徵收面積(續完)

年別	以 核 准 機 關 分 By Authorities					
	合 計 Total		省 政 府 Provincial Government		內 政 部 Ministry of The Interior	
	筆數 Plots	面積 Area	筆數 Plots	面積 Area	筆數 Plots	面積 Area
民國101年2012	-	-	-	-	-	-
民國102年2013	-	-	-	-	-	-
民國103年2014	-	-	-	-	-	-
民國104年2015	-	-	-	-	-	-
民國105年2016	-	-	-	-	-	-
民國106年2017	-	-	-	-	-	-
民國107年2018	-	-	-	-	-	-
民國108年2019	-	-	-	-	-	-
民國109年2020	-	-	-	-	-	-
民國110年2021	-	-	-	-	-	-
民國111年2022	-	-	-	-	-	-

資料來源：宜蘭縣統計年報

1 - 3 、 Area For Land Expropriation(Cont. End)

補 償 費 用 (元)			
合 計 Total	地價補償 Land	改良物補償 Other Properties	其他 Others
-	-	-	-
-	-	-	-
-	-	-	-
-	-	-	-
242,324	220,484	21,840	-
3,637,110	3,637,110	-	-
-	-	-	-
-	-	-	-
-	-	-	-
1,025,460	987,994	37,466	-
-	-	-	-

Source : The Statistical Yearbook Of Yilan County

此 頁 空 白

提要分析

貳、人口

一、人口分佈與密度：

根據本鄉111年底戶籍登記資料顯示，全鄉人口共有6,119人，分為7村、51鄰、2,058戶，其中以南澳村1,495人口數為最多，武塔村548人口數為最少，人口密度每平方公里約8人。

二、人口動態：

本鄉111年底人口數為6,119人，較上年底人口數增加109人，係人口社會動態增加75人及自然動態增加34人所致。

(1)社會動態係指遷入與遷出，本鄉111年遷入人數為365人、遷出人數為290人，計人口社會動態增加75人。

(2)自然動態係指出生與死亡，本鄉111年出生人數為107人、死亡人數為73人，計人口自然動態增加34人。

三、人口組成：

(一) 性別：

民國111年底，本鄉人口共有6,119人，其中男性3,128人占51.1%，女性2,991人占48.9%，男性較女性多出137人，性別比例為104.58。

(二) 年齡結構：

民國111年底，本鄉年齡結構分配，0-14歲1,151人占18.81%，15-64歲4,276人占69.88%，65歲以上692人占11.31%。

(三) 教育程度：

民國111年底，本鄉滿15歲以上人口計4,968人，其中識字者4,964人占99.92%，不識字者4人占0.08%，識字者中大專以上程度1,405人占識字人口28.31%，高中職者程度2,000人占識字人口40.29%，國中(職)程度978人，占識字人口19.70%，國小程度578人，占識字人口11.64%，自修部分3人，占識字人口0.06%。

(四) 婚姻狀況：

民國111年底，本鄉總人口6,119人，其中未婚者2,694人占44.03%，有配偶者2,393人占39.11%，離婚者653人占10.67%，喪偶者379人占6.19%。

四、原住民人口概況：

民國111年底本鄉原住民人口數為5,504人，占總人口數89.95%，其中男性2,803人占50.93%，女性2,701人占49.07%，性別比例為103.78。其中平地原住民136人，山地原住民5,368人。

此 頁 空 白

2-1、現住戶數、人口密度及性比例

年底別 End of Year	面積 (平方公里) Area(km2)	村里數	鄰數	現住戶
		Num. of Village	Num. of Neighborhood	戶數(戶) Number of Households (Households)
101年底 End of 2012	740.6520	7	51	1,864
102年底 End of 2013	740.6520	7	51	1,867
103年底 End of 2014	740.6520	7	51	1,902
104年底 End of 2015	740.6520	7	51	1,915
105年底 End of 2016	740.6520	7	51	1,928
106年底 End of 2017	740.6520	7	51	1,952
107年底 End of 2018	740.6520	7	51	1,979
108年底 End of 2019	740.6520	7	51	1,995
109年底 End of 2020	740.6520	7	51	2,023
110年底 End of 2021	740.6520	7	51	2,042
111年底 End of 2022	740.6520	7	51	2,058

資料來源：宜蘭縣統計年報

2 - 1 、Number of Households 、Population Density & Sex Ratio

口 Households			戶 量 (人/戶)	人口密度 (人/平方公 里)	性 比 例 (男/女)*100
人 口 數(人) Population (Person)			Number of Households (Person/Househo lds)	Population Density (per/ km ²)	Sex Ratio (Male/Female*100)
合 計 Total	男 Male	女 Female			
5,886	3,129	2,757	3.16	8	113.49
5,912	3,130	2,782	3.17	8	112.51
6,147	3,229	2,918	3.23	8	110.66
6,051	3,171	2,880	3.16	8	110.10
5,938	3,113	2,825	3.08	8	110.19
5,900	3,084	2,816	3.02	8	109.52
6,015	3,101	2,914	3.04	8	106.42
5,970	3,094	2,876	2.99	8	107.58
5,954	3,072	2,882	2.94	8	106.59
6,010	3,114	2,896	2.94	8	107.53
6,119	3,128	2,991	2.97	8	104.58

Source : The Statistical Yearbook Of Yilan County

2-2、戶籍動態

單位：人

年別 Year	遷入人數 No. of Immigrants											遷出人數					
	合計 Total	自外國 From Foreign Countries	自他省(市) From Other Provinces (Cities)				自本省他縣(市) Other C. & City of Prov.	自本縣他鄉(鎮市) Other T. City & Dist.	初設戶籍 First Reg.	其他 Others	合計 Total	往外國 To Foreign Countries	往他省市 To Other Provinces (Cities)				往本省他縣(市) Other C. & City of Prov.
			台北市 Taipei City	高雄市 Kaohsiung City	金馬地區 Kinmen-Matzu Area	其他省(市) Others							台北市 Taipei City	高雄市 Kaohsiung City	金馬地區 Kinmen-Matzu Area	其他省(市) Others	
101年2012	282	9	14	11	-	32	89	123	4	-	369	7	13	6	4	52	93
102年2013	338	5	7	9	-	38	106	172	1	-	325	8	24	7	2	28	97
103年2014	483	9	22	12	1	87	132	213	7	-	303	6	16	5	2	48	83
104年2015	199	5	7	4	-	18	64	71	3	-	357	5	13	10	-	34	74
105年2016	216	4	15	8	-	-	40	108	-	-	368	11	16	15	-	-	62
106年2017	276	2	17	7	-	-	52	127	1	-	327	3	21	3	-	64	71

年別 Year	遷入人數 No. of Immigrants																	
	合計 Total			自外國 From Foreign Countries	自他省(市) From Other Provinces (Cities)										自本省他縣(市) Other C. & City of Prov.	自本縣他鄉(鎮市) Other T. City & Dist.	初設戶籍 First Reg.	其他 Others
	計 Total	男 Male	女 Female		新北市 New Taipei City	臺北市 Taipei City	桃園市 Taoyuan City	臺中市 Taichung City	臺南市 Tainan City	高雄市 Kaohsiung City	臺灣省 Taiwan Province	福建省 Fuchien Province	其他省(市) Others					
107年2018	408	164	244	7	55	15	20	3	4	14	-	4	-	83	203	-	-	
108年2019	229	102	127	1	18	13	13	6	3	4	-	8	-	47	116	-	-	
109年2020	294	125	169	1	26	18	17	8	8	7	-	3	-	59	145	2	-	
110年2021	355	165	190	-	40	21	21	10	-	8	-	-	-	80	175	-	-	
111年2022	365	152	213	15	48	15	26	8	1	5	-	3	-	81	162	1	-	

資料來源：宜蘭縣統計年報

2 - 2 、Immigrants and Emigrants of Household Register

Unit : Person

No. of Emigrants		同一鄉(鎮、市)內之地址變更人數 Change Residence		
往本縣 他鄉(鎮、市)	註銷戶籍	其他	遷入 遷出	
			Immigrants	Emigrants
Other T. City & Dist.	Canceled Reg.	Others	Immigrants	Emigrants
192	2	-	67	67
159	2	-	67	67
143	-	-	127	127
169	-	-	200	200
178	-	-	175	175
165	-	-	182	182

遷出 人數															鄉鎮市區內住址變更人數 Change Residence			
合計 Total			往外國 To Foreign Countries	往他省市To Other Provinces (Cities)									往本省 他縣(市) Other C. & City of Prov.	往本 他縣(鎮、市) Other T. City & Dist.	廢止戶籍 Deleted Reg.	其他 Others	遷入 Immigrants	遷出 Emigrants
計 Total	男 Male	女 Female		新北市 New Taipei City	臺北市 Taipei City	桃園市 Taoyuan City	臺中市 Taichung City	臺南市 Tainan City	高雄市 Kaohsiung City	臺灣省 Taiwan Province	福建省 Fuchien Province	其他省(市) Others						
329	148	181	2	32	13	32	10	2	9	-	1	-	69	159	-	-	158	158
340	149	191	2	40	23	20	7	5	7	-	4	-	70	162	-	-	139	139
336	153	183	8	21	12	29	2	2	9	-	-	-	53	200	-	-	218	218
325	135	190	26	16	13	25	5	6	12	-	1	-	68	153	-	-	195	195
290	148	142	19	21	19	18	10	3	9	-	-	-	58	133	-	-	194	194

Source : The Statistical Yearbook Of Yilan County

2 - 2 、 戶 籍 動 態 (續完)

單位：人

年別 Year	出生人數			粗出生率 (0/00) Crude Birth Rate	死亡人數	
	合計 Total	男 Male	女 Female		合計 Total	男 Male
101年2012	104	44	60	17.61	55	37
102年2013	94	47	47	15.93	81	43
103年2014	97	55	42	16.09	42	26
104年2015	117	54	63	19.18	55	35
105年2016	89	47	42	14.85	50	27
106年2017	82	36	46	13.85	69	43

年別及 鄉鎮市區別 Year & District	出生人數 No. of Births			死亡人數 No. of Deaths		
	合計 Total	男 Male	女 Female	合計 Total	男 Male	女 Female
107年2018	97	43	54	61	42	19
108年2019	105	63	42	39	23	16
109年2020	83	43	40	57	37	20
110年2021	91	53	38	65	41	24
111年2022	107	53	54	73	43	30

資料來源：宜蘭縣統計年報

2 - 2 、Immigrants and Emigrants of Household Register (Cont. End)

Unit : Person

女 Female	粗死亡率 (0/00) Crude Death Rate	結 婚		離 婚	
		對 數 (對) Couple (Couple)	粗結婚率 (0/00) Crude Marriage Rate	對 數 (對) Couple (Couple)	率 (0/00) Crude Divorce Rate
18	9.31	52	8.81	20	3.39
38	13.73	52	8.82	21	3.56
16	6.97	61	10.12	13	2.16
20	9.00	57	9.35	21	3.44
23	8.34	53	8.84	20	3.34
26	11.66	40	6.76	19	3.21

粗出生率 Crude Birth Rate	粗死亡率 Crude Death Rate	自然 增加率 Natural Increase Rate	遷入率 Immigran t Rate	遷出率 Emigrant Rate	社會 增加率 Social Increase Rate	結 婚 Married		離 婚 Divorce	
						對數 Couples	粗結婚率 Crude Marriage Rate	對數 Couples	粗離婚率 Crude Divorce Rate
16.28	10.24	6.04	68.49	55.22	13.26	40	6.71	28	4.70
17.52	6.51	11.01	38.21	56.74	18.52	48	8.01	27	4.51
13.92	9.56	4.36	49.31	56.36	-7.04	45	7.55	26	4.36
15.26	10.90	4.36	59.54	54.51	5.03	61	10.23	32	5.37
34.86	23.78	11.08	118.91	94.48	24.43	64	20.85	30	9.77

Source : The Statistical Yearbook Of Yilan County

2 - 3、現住人口之年齡分配

單位：人

年 底 別 End of Year	性 別	全年齡	0~4	5~9	10~14	15~19	20~24	25~29	30~34	35~39	40~44
	By	All	0~4	5~9	10~14	15~19	20~24	25~29	30~34	35~39	40~44
	Sex	Years	Years	Years	Years	Years	Years	Years	Years	Years	Years
101年底 End of 2012	計T	5,886	499	381	376	486	456	513	470	367	364
	男M	3,129	256	205	188	236	243	278	277	216	201
	女F	2,757	243	176	188	250	213	235	193	151	163
102年底 End of 2013	計T	5,912	499	405	362	463	464	489	505	368	369
	男M	3,130	261	218	173	224	246	264	283	221	203
	女F	2,782	238	187	189	239	218	225	222	147	166
103年底 End of 2014	計T	6,147	500	420	377	452	508	492	533	402	382
	男M	3,229	264	220	190	217	260	263	292	238	202
	女F	2,918	236	200	187	235	248	229	241	164	180
104年底 End of 2015	計T	6,051	512	390	370	433	495	468	513	388	382
	男M	3,171	258	204	188	213	244	250	285	236	196
	女F	2,880	254	186	182	220	251	218	228	152	186
105年底 End of 2016	計T	3,229	479	383	352	417	493	449	493	399	377
	男M	3,113	236	200	186	202	242	236	274	245	198
	女F	2,825	243	183	166	215	251	213	219	154	179
106年底 End of 2017	計T	5,900	445	376	347	403	493	450	472	416	364
	男M	3,084	213	184	188	197	237	237	262	259	201
	女F	2,816	232	192	159	206	256	213	210	157	163
107年底 End of 2018	計T	6,015	443	377	347	396	493	447	465	478	372
	男M	3,101	203	194	192	181	240	238	247	281	214
	女F	2,914	240	183	155	215	253	209	218	197	158
108年底 End of 2019	計T	5,970	461	352	336	394	476	462	425	499	355
	男M	3,094	223	171	177	191	238	248	223	287	214
	女F	2,876	238	181	159	203	238	214	202	212	141
109年底 End of 2020	計T	5,954	416	366	340	397	466	450	426	482	364
	男M	3,072	211	176	175	196	229	231	223	274	221
	女F	2,882	205	190	165	201	237	219	203	208	143
110年底 End of 2021	計T	6,010	418	384	344	406	452	469	409	473	387
	男M	3,114	212	195	189	209	217	235	217	271	232
	女F	2,896	206	189	155	197	235	234	192	202	155
111年底 End of 2022	計T	6,119	442	366	343	411	454	482	425	459	417
	男M	3,128	229	181	173	210	218	227	231	255	248
	女F	2,991	213	185	170	201	236	255	194	204	169

資料來源：宜蘭縣統計年報

2 - 3、Population by Age

Unit : Person

45~49	50~54	55~59	60~64	65~69	70~74	75~79	80~84	85~89	90~94	95~99	100歲 以上 100 Years of Ageand Over
歲	歲	歲	歲	歲	歲	歲	歲	歲	歲	歲	
45~49	50~54	55~59	60~64	65~69	70~74	75~79	80~84	85~89	90~94	95~99	
Years	Years	Years	Years	Years	Years	Years	Years	Years	Years	Years	
433	452	371	213	128	141	109	87	28	10	2	-
240	238	201	120	65	66	43	34	17	4	1	-
193	214	170	93	63	75	66	53	11	6	1	-
414	473	383	222	125	142	107	82	30	9	1	-
223	261	203	116	70	67	42	32	18	4	1	-
191	212	180	106	55	75	65	50	12	5		-
413	488	417	262	135	128	109	86	34	7	1	1
220	269	225	132	72	63	46	33	19	3	-	1
193	219	192	130	63	65	63	53	15	4	1	-
400	466	447	281	161	112	104	84	35	8	1	1
225	250	238	147	82	54	47	28	19	5	1	1
175	216	209	134	79	58	57	56	16	3	-	-
365	460	446	317	170	107	98	77	44	9	2	1
206	244	235	175	84	53	43	27	19	5	2	1
159	216	211	142	86	54	55	50	25	4	-	-
368	436	447	365	181	107	99	71	49	9	2	-
197	236	226	199	97	53	40	30	20	7	1	-
171	200	221	166	84	54	59	41	29	2	1	-
385	426	459	378	207	104	106	76	45	9	2	-
197	226	236	196	104	57	45	30	13	6	1	-
188	200	223	182	103	47	61	46	32	3	1	-
367	399	467	399	234	112	97	76	47	10	2	-
189	214	245	206	117	57	43	30	14	7	-	-
178	185	222	193	117	55	54	46	33	3	2	-
373	395	462	417	256	129	82	71	49	10	3	-
185	220	243	202	134	64	35	31	16	4	2	-
188	175	219	215	122	65	47	40	33	6	1	-
373	372	466	428	280	141	84	64	42	14	4	-
191	202	241	204	151	65	36	27	14	4	2	-
182	170	225	224	129	76	48	37	28	10	2	-
365	382	450	431	328	156	88	64	41	13	1	1
198	195	227	199	174	80	40	23	14	5	1	-
167	187	223	232	154	76	48	41	27	8	-	1

Source : The Statistical Yearbook Of Yilan County

2-4 現住人口之年齡結構

單位：人、百分比

年 底 別 End of Year	年 齡 分 配 Age Distribution		
	0-14歲 0-14Years	15-64歲 15-64Years	65歲以上 Years of Age and Over
101年底 End of 2012	1,256	4,125	505
102年底 End of 2013	1,266	4,150	496
103年底 End of 2014	1,297	4,349	501
104年底 End of 2015	1,272	4,273	506
105年底 End of 2016	1,214	4,216	508
106年底 End of 2017	1,168	4,214	518
107年底 End of 2018	1,167	4,299	549
108年底 End of 2019	1,149	4,243	578
109年底 End of 2020	1,122	4,232	600
110年底 End of 2021	1,146	4,235	629
111年底 End of 2022	1,151	4,276	692

資料來源：宜蘭縣統計年報

2-4 Resident Population by Age Structure

Unit : Person、%

扶老比 Elderly Dependency Ratio	扶幼比 Child Dependency Ratio	扶養比 Dependency Ratio
12.24	30.45	42.69
11.95	30.51	42.46
11.52	29.82	41.34
11.84	29.77	41.61
12.05	28.80	40.84
12.29	27.72	40.01
12.77	27.15	39.92
13.62	27.08	40.70
14.18	26.51	40.69
14.85	27.06	41.91
16.18	26.92	43.10

Source : The Statistical Yearbook Of Yilan County

2-5、十五歲以上現住人口之教育程度

單位：人

年 底 別 End of Year	性 別 Sex	總 計 Grand Total	識										
			合 計 Total	博 士 Graduate School		研 究 所 Graduate School		大 學 (含獨立學院) University (College)		專 科 Junior College			
				二、三年制 2, 3 Years System		五 年 制 5Years Syst		後二年 Final 2 Years					
				畢業 Graduated	肄業 Study in school	畢業 Graduated	肄業 Study in school	畢業 Graduated	肄業 Study in school	畢業 Graduated	肄業 Study in school	畢業 Graduated	肄業 Study in school
101底 End of 2012	計T	4,630	4,622	-	-	15	18	253	183	117	96	108	14
	男M	2,480	2,479	-	-	11	13	133	99	68	51	50	9
	女F	2,150	2,143	-	-	4	5	120	84	49	45	58	5
102底 End of 2013	計T	4,646	4,639	-	-	16	23	266	201	111	95	114	13
	男M	2,478	2,477	-	-	11	14	144	102	63	50	54	8
	女F	2,168	2,162	-	-	5	9	122	99	48	45	60	5
103底 End of 2014	計T	4,850	4,843	-	-	24	23	309	226	129	96	127	13
	男M	2,555	2,554	-	-	14	13	166	118	67	53	57	7
	女F	2,295	2,289	-	-	10	10	143	108	62	43	70	6
104底 End of 2015	計T	4,779	4,773	1	-	21	24	309	230	125	95	122	13
	男M	2,521	2,520	1	-	14	13	168	116	66	51	55	7
	女F	2,258	2,253	-	-	7	11	141	114	59	44	67	6
105底 End of 2016	計T	4,850	4,843	1	-	23	30	313	245	121	93	115	13
	男M	2,555	2,554	1	-	14	20	162	122	63	51	50	7
	女F	2,295	2,289	-	-	9	10	151	123	58	42	65	6
106底 End of 2017	計T	4,732	4,726	1	-	20	36	327	264	139	79	120	11
	男M	2,499	2,498	1	-	11	20	162	140	76	47	52	6
	女F	2,233	2,228	-	-	9	16	165	124	63	32	68	5
107底 End of 2018	計T	4,848	4,843	1	2	26	38	369	285	159	87	116	14
	男M	2,512	2,511	1	1	14	21	178	150	86	49	46	6
	女F	2,336	2,332	-	1	12	17	191	135	73	38	70	8
108底 End of 2019	計T	4,821	4,817	1	2	27	43	386	275	146	91	121	12
	男M	2,523	2,522	1	1	16	21	183	146	80	49	49	6
	女F	2,298	2,295	-	1	11	22	203	129	66	42	72	6
109底 End of 2020	計T	4,832	4,828	2	2	30	54	413	288	149	88	127	14
	男M	2,510	2,509	2	1	15	24	182	149	85	46	47	5
	女F	2,322	2,319	-	1	15	30	231	139	64	42	80	9
110底 End of 2021	計T	4,864	4,860	2	2	37	51	434	306	154	90	132	14
	男M	2,518	2,517	2	1	19	23	192	156	86	44	47	4
	女F	2,346	2,343	-	1	18	28	242	150	68	46	85	10
111底 End of 2022	計T	4,968	4,964	1	1	42	61	471	336	154	92	132	13
	男M	2,545	2,545	1	-	21	29	203	173	85	46	45	4
	女F	2,423	2,419	-	1	21	32	268	163	69	46	87	9

資料來源：宜蘭縣統計年報

2-5、Educational Attainment of Population Aged 15 and Over

Unit: Person

年 期 em	字						者 Illiterate						不識字者 Illiterate
	高 中		高 職		國(初)中		初 職		小 學		自 修		
	Senior High School		Senior Vocational School		Junior High School		Junior Vocational School		Elementary School		Self-taught		
期三 年 First 2	畢業	肄業	畢業	肄業	畢業	肄業	畢業	肄業	畢業	肄業	Self-taught		
肄業 Study in school	Graduated	Study in school	Graduated	Study in school	Graduated	Study in school	Graduated	Study in school	Graduated	Study in school	Self-taught		
83	432	311	673	282	941	184	2	1	848	57	4	8	
14	282	167	423	144	517	108	1	1	361	27	0	1	
69	150	144	250	138	424	76	1	-	487	30	4	7	
80	456	320	695	281	935	179	2	1	796	51	4	7	
12	295	175	423	148	514	103	1	1	334	25	0	1	
68	161	145	272	133	421	76	1	-	462	26	4	6	
86	478	345	737	300	930	187	1	1	777	51	3	7	
13	300	192	441	153	500	104	1	1	328	26	-	1	
73	178	153	296	147	430	83	-	-	449	25	3	6	
91	493	327	711	300	914	192	2	1	749	50	3	6	
11	312	188	429	159	482	108	1	1	313	25	-	1	
80	181	139	282	141	432	84	1	-	436	25	3	6	
92	497	329	704	291	908	181	2	1	707	49	3	6	
12	314	189	429	155	474	103	1	1	297	25	-	1	
80	183	140	275	136	434	78	1	-	410	24	3	5	
97	502	337	709	296	893	174	2	1	667	49	2	6	
14	322	185	434	155	465	101	1	1	280	25	-	1	
83	180	152	275	141	428	73	1	-	387	24	2	5	
103	512	348	738	310	870	168	2	1	650	42	2	5	
13	321	196	436	163	451	90	1	1	266	21	-	1	
90	191	152	302	147	419	78	1	-	384	21	2	4	
106	511	361	722	318	849	172	1	1	628	42	2	4	
15	323	215	426	169	449	97	-	1	253	22	-	1	
91	188	146	296	149	400	75	1	-	375	20	2	3	
99	538	358	706	325	831	163	-	1	597	41	2	4	
11	340	223	421	171	432	93	-	1	239	22	-	1	
88	198	135	285	154	399	70	-	-	358	19	2	3	
96	543	366	718	328	815	162	-	1	567	40	2	4	
11	349	231	424	173	421	91	-	1	222	20	-	1	
85	194	135	294	155	394	71	-	-	345	20	2	3	
102	541	380	743	336	812	165	-	1	545	33	3	4	
12	336	242	435	174	416	91	-	1	212	19	-	-	
90	205	138	308	162	396	74	-	-	333	14	3	4	

Source: The Statistical Yearbook Of Yilan County

2-6、現住人口之婚姻狀況

單位：人

年 底 別 End of Year	總 計 Grand Total			未 婚 Single		
	計 Total	男 Male	女 Female	計 total	男 Male	女 Female
101年底 End of 2012	5,886	3,129	2,757	2,715	1,560	1,155
102年底 End of 2013	5,912	3,130	2,782	2,711	1,552	1,159
103年底 End of 2014	6,147	3,229	2,918	2,797	1,588	1,209
104年底 End of 2015	6,051	3,171	2,880	2,728	1,542	1,186
105年底 End of 2016	5,938	3,113	2,825	2,668	1,499	1,169
106年底 End of 2017	5,900	3,084	2,816	2,627	1,461	1,166
107年底 End of 2018	6,015	3,101	2,914	2,662	1,472	1,190
108年底 End of 2019
109年底 End of 2020	5,954	3,072	2,882	2,638	1,451	1,187
110年底 End of 2021	6,010	3,114	2,896	2,671	1,490	1,181
111年底 End of 2022	6,119	3,128	2,991	2,694	1,480	1,214

資料來源：宜蘭縣統計年報

2 -6 、 The Marital Status of the Population

Unit : Person

有 偶 Married			離 婚 Divorced			喪 偶 Widowed		
計 total	男 Male	女 Female	計 total	男 Male	女 Female	計 total	男 Male	女 Female
2,277	1,229	1,048	512	261	251	382	79	303
2,322	1,244	1,078	509	260	249	370	74	296
2,454	1,296	1,158	524	269	255	372	76	296
2,443	1,292	1,151	523	271	252	357	66	291
2,388	1,268	1,120	525	279	246	357	67	290
2,380	1,270	1,110	535	288	247	358	65	293
2,415	1,267	1,148	573	302	271	365	60	305
...
2,339	1,229	1,110	606	328	278	371	64	307
2,336	1,225	1,111	624	336	288	379	63	316
2,393	1,240	1,153	653	347	306	379	61	318

Source : The Statistical Yearbook Of Yilan County

(人口)

2-7、現住原住民戶口數

單位：人

年 底 別 及 鄉 鎮 市 別 End of Year & District	數 (戶)			No. of Household
	合 計 Total	平地原住民 Aborigines in Plains	山地原住民 Aborigines in Mountains	
101年底 End of 2012	1,609	21	1,588	
102年底 End of 2013	1,609	23	1,586	
103年底 End of 2014	1,658	28	1,630	
104年底 End of 2015	1,684	26	1,658	
105年底 End of 2016	1,703	24	1,679	
106年底 End of 2017	1,722	23	1,699	
107年底 End of 2018	1,757	22	1,735	
108年底 End of 2019	1,770	24	1,746	
109年底 End of 2020	1,812	24	1,788	
110年底 End of 2021	1,834	24	1,810	
111年底 End of 2022	1,856	23	1,833	

資料來源：宜蘭縣統計年報

(Population)

2 - 7、Number of Households of The Aborigines

Unit: Person

人 口			數 (人)			No. of Population		
合計			平地原住民			山地原住民		
計 Total	男 Male	女 Female	計 Total	男 Male	女 Female	計 Total	男 Male	女 Female
5,185	2,700	2,485	129	60	69	5,056	2,640	2,416
5,208	2,702	2,506	134	61	73	5,074	2,641	2,433
5,429	2,797	2,632	149	71	78	5,280	2,726	2,554
5,375	2,774	2,601	149	72	77	5,226	2,702	2,524
5,285	2,737	2,548	138	70	68	5,147	2,667	2,480
5,267	2,726	2,541	131	69	62	5,136	2,657	2,479
5,399	2,759	2,640	128	62	66	5,271	2,697	2,574
5,361	2,756	2,605	131	63	68	5,230	2,693	2,537
5,350	2,744	2,606	130	63	67	5,220	2,681	2,539
5,408	2,786	2,622	127	65	62	5,281	2,721	2,560
5,504	2,803	2,701	136	66	70	5,368	2,737	2,631

Source: The Statistical Yearbook Of Yilan County

2 - 8、現住原住民年齡分配

單位：人

年 底 別	性別	總 計	0~4 歲	5~9 歲	10~14 歲	15~19 歲	20~24 歲	25~29 歲	30~34 歲
End of Year	Sex	Grand Total	0-4 Years	5-9 Years	10-14 Years	15-19 Years	20-24 Years	25-29 Years	30-34 Years
101年底 End of 2012	計T	5,185	465	364	355	453	428	467	421
	男M	2,700	235	197	178	220	229	253	256
	女F	2,485	230	167	177	233	199	214	165
102年底 End of 2013	計T	5,208	461	386	342	434	427	451	457
	男M	2,702	239	209	163	210	229	245	261
	女F	2,506	222	177	179	224	198	206	196
103年底 End of 2014	計T	5,429	460	409	353	428	471	448	479
	男M	2,797	240	215	181	204	244	240	266
	女F	2,632	220	194	172	224	227	208	213
104年底 End of 2015	計T	5,375	479	382	354	414	455	426	468
	男M	2,774	238	201	182	202	229	230	266
	女F	2,601	241	181	172	212	226	196	202
105年底 End of 2016	計T	5,285	452	377	337	399	452	411	453
	男M	2,737	222	197	179	191	227	220	255
	女F	2,548	230	180	158	208	225	191	198
106年底 End of 2017	計T	5,267	423	367	334	384	453	411	440
	男M	2,726	203	181	182	185	224	220	245
	女F	2,541	220	186	152	199	229	191	195
107年底 End of 2018	計T	5,399	429	369	336	377	456	405	437
	男M	2,759	197	190	188	171	224	223	233
	女F	2,640	232	179	148	206	232	182	204
108年底 End of 2019	計T	5,361	441	343	327	376	444	420	394
	男M	2,756	214	166	173	182	223	231	209
	女F	2,605	227	177	154	194	221	189	185
109年底 End of 2020	計T	5,350	394	353	332	379	437	409	385
	男M	2,744	201	169	173	187	213	217	207
	女F	2,606	193	184	159	192	224	192	178
110年底 End of 2021	計T	5,408	403	367	335	386	424	420	379
	男M	2,786	204	189	183	201	200	217	204
	女F	2,622	199	178	152	185	224	203	175
111年底 End of 2022	計T	5,504	425	355	330	396	426	427	386
	男M	2,803	216	179	166	206	204	208	210
	女F	2,701	209	176	164	190	222	219	176

資料來源：宜蘭縣統計年報

2 - 8、The Aborigines by Age

Unit : Person

35~39 歲	40~44 歲	45~49 歲	50~54 歲	55~59 歲	60~64 歲	65~69 歲	70~74 歲	75~79 歲	80歲 以上 80 Years of Age and Over
35-39 Years	40-44 Years	45-49 Years	50-59 Years	55-59 Years	60-64 Years	65-69 Years	70-74 Years	75-79 Years	Years of Age and Over
323	297	361	381	315	180	108	113	77	77
187	160	190	185	165	97	50	51	26	21
136	137	171	196	150	83	58	62	51	56
324	308	340	398	324	183	109	108	81	75
192	168	171	205	163	94	55	48	28	22
132	140	169	193	161	89	54	60	53	53
361	322	336	414	353	213	115	101	84	82
213	170	166	217	180	101	57	47	34	22
148	152	170	197	173	112	58	54	50	60
344	328	330	395	379	231	138	91	78	83
211	167	178	201	189	113	68	42	34	23
133	161	152	194	190	118	70	49	44	60
358	320	302	385	383	263	146	87	77	83
225	165	169	192	190	138	71	40	32	24
133	155	133	193	193	125	75	47	45	59
373	318	303	363	382	309	154	90	82	81
240	173	164	187	181	161	79	42	31	28
133	145	139	176	201	148	75	48	51	53
428	329	318	352	403	319	170	92	85	94
258	189	164	177	198	155	82	47	33	30
170	140	154	175	205	164	88	45	52	64
449	320	305	332	399	341	193	97	79	101
264	195	160	166	201	168	90	47	33	34
185	125	145	166	198	173	103	50	46	67
441	324	318	332	390	360	212	111	71	102
255	203	158	177	197	167	102	53	30	35
186	121	160	155	193	193	110	58	41	67
438	345	317	312	390	371	235	121	70	95
253	214	161	167	194	169	118	53	27	32
185	131	156	145	196	202	117	68	43	63
427	374	316	315	377	372	279	133	76	90
239	231	169	162	185	163	140	65	31	29
188	143	147	153	192	209	139	68	45	61

Source : The Statistical Yearbook Of Yilan County

此 頁 空 白

提要分析

參、行政組織

一、本鄉行政組織：

本鄉111年底行政組織計有5課、2室即民政課、財經課、農政課、文化觀光課、社會課、人事室、主計室等7個單位，分掌各項業務，附屬單位有清潔隊、幼兒園、圖書館、工程隊、殯葬管理所。

二、公務人員：

截至民國111年底本鄉行政組織員工總人數共計135人，其中民選首長1人，正式職員40人，另有約聘僱人員4人，技工2人，駕駛1人，工友2人，清潔隊員8人，臨時人員77人。

編制內公務人員41人，其中男性17人，女性24人；若依官等區分簡任1人，薦任18人，委任22人；若依學歷區分，研究所畢業5人，大學畢業21人，專科畢業12人，高中（職）畢業3人；其中以30-39歲年齡群15人最多。

三、民意代表：

本鄉現有各級民意代表計有縣議會議員1名（男性）、鄉民代表7名（6位男性、1位女性）。

四、選舉概況：

（一）縣長選舉：

第19屆縣長選舉本鄉選民數為4,509人，投票數3,612票，其中有效票3,515票，無效票97票，投票率80.11%。

（二）縣議員選舉：

第20屆縣議員選舉本鄉選民數為5,375人，投票數為3,889票，其中有效票3,587票，無效票302票，投票率72.35%。

（三）鄉長選舉：

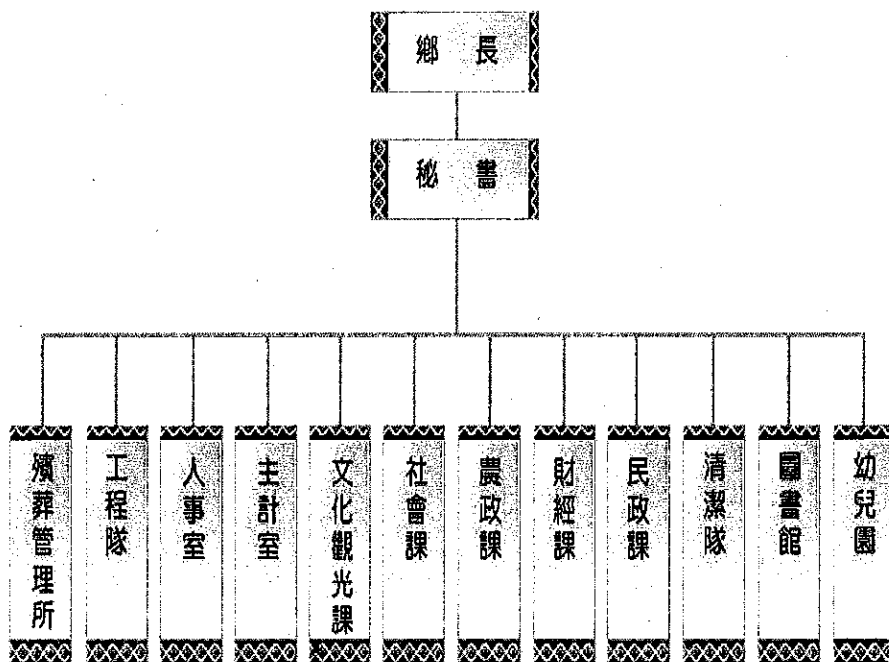
第19屆鄉長選舉本鄉選民數為4,501人，投票數為3,607票，其中有效票3,529票，無效票78票，投票率80.14%。

（四）鄉民代表選舉：

第22屆鄉民代表選舉本鄉選民數為4,499人，投票數為3,605票，其中有效票3,544票，無效票61票，投票率80.13%。

此 頁 空 白

南澳鄉公所組織系統表



3 - 1 、 員工總人數

單位：人

年 底 別 End of Year	總 計 Grand Total	政務人員 Political Appointee	民選機關首長 Elected Mayor	正式職員 Formal Staff	清潔隊員 Clean Worker
101年底 End of 2012	118	-	1	42	11
102年底 End of 2013	118	-	1	42	11
103年底 End of 2014	120	-	1	41	10
104年底 End of 2015	105	-	1	41	11
105年底 End of 2016	111	-	1	41	11
106年底 End of 2017	108	-	1	41	11
年 底 別 End of Year	總 計 Grand Total	政務人員 Political Appointee	民選機關首長 Elected Mayor	正式職員 Formal Staff	清潔隊員 Clean Worker
107年底 End of 2018	85	-	1	41	11
108年底 End of 2019	106	-	1	36	13
109年底 End of 2020	131	-	1	37	9
110年底 End of 2021	138	-	1	43	8
111年底 End of 2022	135	-	1	40	8

資料來源：本所人事室

3 - 1、Total Personnel Numbers

				Unit:Person		
駕 駛 Driver	工 友 Manual Worker	約僱人員 Contract Employees	臨時員工 Temporary Staff			
2	3	4	55			
2	3	4	55			
2	3	4	59			
2	3	4	43			
2	3	4	49			
2	3	4	46			
駕 駛 Driver	技工 Technical Worker	工 友 Manual Worker	約聘僱人員 Contract Employees	臨時員工 Temporary Staff		
1	1	3	4	23		
1	1	3	4	47		
1	1	3	4	75		
1	1	3	4	77		
1	2	2	4	77		

3 - 2 、公務人員職等別

3 - 2、The Number of Government Employees—by Official Class

單位：人 Unit:Person

年 底 別 End of Year	合 計 Total	簡任(派) Selected Appointment	薦任(派) Recommended Appointment	委任(派) Delegated Appointment
101年底 End of 2012	41	1	16	24
102年底 End of 2013	43	1	11	31
103年底 End of 2014	41	1	9	31
104年底 End of 2015	41	1	11	29
105年底 End of 2016	41	1	11	29
106年底 End of 2017	41	1	12	28
107年底 End of 2018	41	1	12	28
108年底 End of 2019	36	1	12	23
109年底 End of 2020	38	1	14	23
110年底 End of 2021	44	1	16	27
111年底 End of 2022	41	1	18	22

資料來源：本所人事室

此 頁 空 白

3-3、公務人員學歷

單位：人

年 底 別 End of Year	總 計 Grand Total	研究所 Graduate School		大學畢業 University	專科畢業 Junior College	軍校畢業 Military School
		博 士 Doctor	碩 士 Master			
101年底 End of 2012	41	-	3	14	11	2
102年底 End of 2013	41	-	3	14	11	2
103年底 End of 2014	41	-	3	13	12	2
104年底 End of 2015	41	-	3	17	8	2
105年底 End of 2016	41	-	3	18	7	2
106年底 End of 2017	41	-	3	20	8	2
107年底 End of 2018	41	-	3	20	8	1

年 底 別 End of Year	總 計 Grand Total	研究所 Graduate School		大學畢業 University	專科畢業 Junior College	高中(職)畢業 Senior High (Vocational) School
		博 士 Doctor	碩 士 Master			
108年底 End of 2019	36	-	4	20	8	3
109年底 End of 2020	38	-	5	19	5	-
110年底 End of 2021	44	-	5	22	13	-
111年底 End of 2022	41	-	5	21	12	-

資料來源：本所人事室

3 - 3、Actual Number of Government Employees—by Educational Background

Unit: Person

警校畢業 Police School	師範畢業 Teachers' Collage	高中(職)畢業 Senior High (Vocational) School	國中畢業 Junior High School	小學畢業 Elementar y Schools	其 他 Others
1	-	10	-	-	-
1	-	10	-	-	-
1	-	10	-	-	-
1	-	10	-	-	-
1	-	10	-	-	-
1	-	7	-	-	-
-	-	9	-	-	-
國中畢業 Junior High School	小學畢業 Elementary Schools	其 他 Others			
-	-	1	-	-	-
1	2	6	-	-	-
-	-	4	-	-	-
-	-	3	-	-	-

Source: Personnel Office

3 - 4、公務人員按性別及年齡分

單位：人

年 底 別 End of Year	總 計 Grand Total	性 別 Sex		年 齡			
		男 Male	女 Female	平均年齡 (歲) Average Age(year)	19歲以下 Under 19 Years	20~24歲 20~24 Years	25~29歲 25~29 Years
101年底 End of 2012	41	19	22	42.68	-	-	3
102年底 End of 2013	41	19	22	42.68	-	-	3
103年底 End of 2014	41	20	21	43.71	-	4	3
104年底 End of 2015	41	18	23	46.68	-	4	5
105年底 End of 2016	41	17	24	40.00	-	5	5
106年底 End of 2017	41	17	24	46.00	-	4	5
107年底 End of 2018	41	17	24	43.00	-	5	4
年 底 別 End of Year	總 計 Grand Total	年 齡 Age					
		29歲以下 Under 29 Years	30~39歲 30~39 Years	40~49歲 40~49 Years	50~59歲 50~59 Years	60~65歲 60~65 Years	66歲以上 66 Years Of Age and Over
108年底 End of 2019	36	8	12	5	10	1	-
年 底 別 End of Year	總 計 Grand Total	性 別 Sex		年 齡 Age			
		男 Male	女 Female	29歲以下 Under 29 Years	30~39歲 30~39 Years	40~49歲 40~49 Years	50~59歲 50~59 Years
109年底 End of 2020	38	18	20	4	15	8	10
110年底 End of 2021	44	18	26	5	17	9	4
111年底 End of 2022	41	17	24	4	15	9	4

資料來源：本所人事室

3 - 4、Actual Number of Government Employees-- by Sex and Age

Unit: Person

Age							
30~34歲	35~39歲	40~44歲	45~49歲	50~54歲	55~59歲	60~64歲	65歲以上
30~34 Years	35~39 Years	40~45 Years	45~49 Years	50~54 Years	55~59 Years	60~64 Years	65 Years Of Age and Over
7	1	7	12	6	2	3	-
7	1	7	12	6	2	3	-
3	6	5	3	6	9	2	-
7	6	3	5	8	6	2	-
6	6	-	5	5	5	1	-
8	8	1	3	4	5	3	-
8	8	1	3	4	5	3	-

60~65歲	66歲以上
60~65 Years	66 Years Of Age and Over
1	-
9	-
9	-

Source : Personnel Office

3 - 5 、自由地區增額立法委員區域選舉概況

屆 別 Terms & District	投 票 日 期 Election date			選 民 數 (人) Eligible voters (Person)	候 選 人 數 (人) No. of Condicates		
	年 Year	月 Month	日 Date	計 Total	男 Male	女 Female	
	第四屆4th	87	12		5	813	-
第五屆5th	90	12	1	763	-	-	-
第六屆6th	93	12	11	691	-	-	-
第七屆7th	97	1	12	672	-	-	-
第八屆8th	101	1	14	603	-	-	-
第九屆9th	105	1	16	606	-	-	-
第十屆10th	109	1	11	555	-	-	-

資料來源：選舉委員會

3 - 5 · Election Results of Augmented Legislators Elections in
Taiwan-Fuchien Area

投票數(票) No. of Ballots			已領未 投票數 No. of Abandon Vote	(政黨別) Party	當選人姓名 Name of Nominee Elected	投票率% Rate of Ballots to Voters
計 Total	有效 Valid	無效 Invalid				
368	364	4	-	-	-	45.26
399	388	11	-	-	-	52.29
309	306	3	-	-	-	44.72
303	296	7	-	-	-	45.09
352	349	3	-	-	-	58.37
303	293	10	-	-	-	50.00
339	333	6	-	-	-	61.08

Source: Election Commission of Yilan County

3 - 6 、 縣 長 選 舉 概 況

屆 別 Terms & District	投 票 日 期 Election date			選 民 數 (人)	候 選 人 數(人) No. of Candidates		
	年 Year	月 Month	日 Date	Eligible voters (Person)	計 Total	男 Male	女 Female
第13屆13th	86	11	29	3,722	-	-	-
第14屆14th	90	12	01	3,888	-	-	-
第15屆15th	94	12	03	4,000	-	-	-
第16屆16th	98	12	05	4,109	-	-	-
第17屆17th	103	11	29	4,386	-	-	-
第18屆18th	107	11	24	4,435	-	-	-
第19屆19th	111	11	26	4,509	-	-	-

資料來源：選舉委員會

3 - 6、Election Results of County Magistrate Election

投 票 數 (票) No. of Ballots			已領未 投票數
計 Total	有 效 Valid	無 效 Invalid	No. of Abandon Vote
2,415	2,390	25	-
2,487	2,435	52	-
3,040	2,992	48	-
3,213	3,172	41	-
3,808	3,714	94	-
3,753	3,657	96	-
3,612	3,515	97	-

Source: Election Commission of Yilan County

3 - 7、縣議員選舉概況

屆別, Terms & District	投票日期 Election date			選民數 (人)	候選人數(人) No. of Candidates		
	年 Year	月 Month	日 Date	Eligible Voters (People)	計 Total	男 Male	女 Female
第14屆14th	87	1	24	3,176	3	3	-
第15屆15th	91	1	26	3,612	2	2	-
第16屆16th	94	12	03	4,010	4	4	-
第17屆17th	98	12	5	4,328	3	3	-
第18屆18th	103	11	29	4,386	3	2	1
第19屆19th	107	11	24	4,432	4	3	1
第20屆20th	111	11	26	5,375	1	1	-

資料來源：選舉委員會

3 - 7、Election Results of County Councilors Election

投票數(票) No. of Ballots			已領未投票數 No. of Abandon Vote	當選人數(人) No. of Nominees Elected			投票率% Rate of Ballots to Voters	當選率% Rate of Nominees to Candidates
計 Total	有效 Valid	無效 Invalid		計 Total	男 Male	女 Female		
2,438	2,357	81	-	1	1	-	77	33
2,767	2,726	41	-	1	1	-	77	50
3,052	3,003	49	-	1	1	-	76	25
3,382	3,339	43	-	1	1	-	78	33
3,277	3,225	52	-	1	1	-	89	33
3,298	3,241	57	-	1	-	1	87	25
3,889	3,587	302	-	1	1	-	72.35	100

Source: Election Commission of Yilan County

3 - 8 、 鄉 鎮 市 民 代 表 選 舉 概 況

屆 別 Terms & District	投 票 日 期 Election date			選 民 數 (人) Eligible Voters (people)	候 選 人 數 (人) No. of Candidates		
	年 Year	月 Month	日 Date		計 Total	男 Male	女 Female
第十六屆16th	87	6	13	3,692	21	21	-
第十七屆17th	91	6	8	3,993	18	18	-
第十八屆18th	95	6	10	4,121	19	18	1
第十九屆19th	99	6	12	4,233	16	14	2
第二十屆20th	103	11	29	4,378	16	13	3
第二十一屆21th	107	11	24	4,418	15	15	-
第二十二屆22th	111	11	26	4,499	14	13	1

資料來源：本縣選委會

3 - 8、Election Results of Township Assembly

投票數(票)			已領未投票數	當選人數(人)			投票率%	當選率%
No. of Ballots				No. of Nominees Elected				
計	有效	無效	No. of Abandon Vote	計	男	女	Rate of Ballots to Voters	Rate of Nominees to Candidates
Total	Valid	Invalid		Total	Male	Female		
3,066	3,010	56	-	7	7	-	83.04	33.33
3,418	3,370	48	-	7	7	-	85.60	38.89
3,508	3,470	38	-	7	7	-	85.12	36.84
3,590	3,568	22	-	7	6	1	84.81	43.75
3,805	3,658	147	-	7	7	-	86.91	43.75
3,738	3,670	68	-	7	7	-	84.61	46.67
3,605	3,544	61	-	7	6	1	80.13	50.00

Source: Election Commission of Yilan County

3 - 9 、 鄉 鎮 市 長 選 舉 概 況

屆 別 及 鄉 鎮 市	投 票 日 期			選 民 數	候 選 人 數 (人)		
	Election date			(人)	No. of Candidates		
Terms & District	年	月	日	Eligible voters (Person)	計	男	女
	Year	Month	Date		Total	Male	Female
第13屆13th	87	01	24	3,713	5	4	1
第14屆14th	91	01	08	3,856	4	4	-
第15屆15th	94	12	03	3,976	2	1	1
第16屆16th	98	12	05	4,089	2	2	-
第17屆17th	103	11	29	4,381	4	3	1
第18屆18th	107	11	24	4,421	4	3	1
第19屆19th	111	11	26	4,501	3	1	2

資料來源：本縣選委會

3 - 9、Election Results of Township of Chief

投票數(票) No. of Ballots			已領未投票數 No. of Abandon Vote	(政黨別) Party	當選人姓名 Name of Nominee Elected	投票率% Rate of Ballots to Voters	當選率% Rate of Nominees to Candidates
計 Total	有效 Valid	無效 Invalid					
2,837	2,773	64	-	親民黨	陳英明	76.41	20.00
2,991	2,958	33	-	親民黨	陳英明	77.57	25.00
3,022	2,975	47	-	中國國民黨	江明順	76.01	50.00
3,197	3,147	50	-	中國國民黨	江明順	78.19	50.00
3,805	3,745	60	-	(無)	薛秋花	86.85	25.00
3,740	3,676	64	1	中國國民黨	李勝雄	84.60	25.00
3,607	3,529	78	-	中國國民黨	李勝雄	80.14	33.33

Source: Election Commission of Kaohsiung County

此 頁 空 白

提要分析

肆、農業及畜牧

一、耕地面積：

截至民國111年底本鄉耕地面積269.27公頃，佔全鄉土地總面積0.36%。

二、主要農作物生產：

本鄉111年水稻收穫面積0.46公頃，產量為2.89公噸。其他雜糧收穫面積1.73公頃，產量5.01公噸。特用作物收穫面積4.85公頃，產量5.29公噸，其中咖啡收穫面積1.03公頃，產量0.43公噸，油茶收穫面積3.47，產量4.51公噸，其他特用作物收穫面積0.35公頃，產量0.35公噸。

蔬菜類收穫面積512.95公頃，產量為542.95公噸，其中甘藍收穫面積2.05公頃，產量為53.50公噸，西瓜收穫面積0.69，產量為6.90公噸，其他蔬菜收穫面積510.21公頃，產量為482.55公噸。

果品類共種植20.59公頃，產量為102.36公噸，主要生產其他果品類為主，另收成少量香蕉、鳳梨及柑橘。

三、漁戶數及漁戶人口數：

本鄉111年漁戶數計474戶，漁戶人口計1,579人，其中以沿岸漁戶人口數1,330人為最多。

四、畜牧：

本鄉111年現有家畜數計42頭，較上年29頭，增加13頭，其中以養豬頭數最多計41頭，另有羊1頭。

4-1、農耕土地面積

單位：公頃

年 底 別 End of Year	總 計 Grand Total	水
		合 計 Total
98年底 End of 2009	1 288.42	132.14
99年底 End of 2010	1 267.50	124.49
100年底 End of 2011	1 262.13	124.49
101年底 End of 2012	1 260.38	124.49
102年底 End of 2013	1 260.38	124.49
103年底 End of 2014	1 260.38	124.49

資料來源：宜蘭縣統計年報

4 - 1 、 Cultivated Land Area

Unit:Hectare

田 Paddy Field			旱 田 Dry Farmland
兩 期 作 Double-Cropped	單 期 作 Single-Cropped		
	第 一 期 作 1st Crop	第 二 期 作 2nd Crop	
132.14	-	-	1 156.28
124.49	-	-	1 143.01
124.49	-	-	1 137.64
124.49	-	-	1 135.89
124.49	-	-	1 135.89
124.49	-	-	1 135.89

Source : The Statistical Yearbook Of Yilan County

4 - 1、農耕土地面積（續完）

單位：公頃

年底別及鄉鎮市別 End of Year & District	總計 Grand Total	耕作地		
		合計 Total	短期耕作地	
			小計 Sub-total	水稻 Paddy
104年底 End of 2015	1,259.28	1,259.28	525.97	4.55
105年底 End of 2016	1,259.28	1,259.28	1,175.62	4.30
106年底 End of 2017	1,259.28	1,259.28	1,183.14	3.40
107年底 End of 2018	243.43	243.43	206.08	2.37
108年底 End of 2019	242.63	242.63	204.74	1.69
109年底 End of 2020	243.08	243.08	204.42	0.41
110年底 End of 2021	242.88	242.88	207.40	0.74
111年底 End of 2022	269.27	264.17	223.89	0.46

資料來源：宜蘭縣統計年報

4 - 1 、 Cultivated Land Area (Cont. End)

Unit:Hectare

Cultivated Land		長期耕作地 Long-run Cultivated Land	長期休閒地 Long-run Fallow Land	農耕土地佔總 面積% Cultivated Land/Total
Short-run Cultivated Land	短期休閒			
水稻以外之短期作 Short-run Crop except Paddy	短期休閒 Short-run Fallow			
4.71	430.99	85.72	733.31	1.70
6.54	1,164.78	83.66	-	1.70
7.45	1,172.29	76.14	-	1.70
16.21	187.50	37.35	-	0.33
8.17	194.88	37.89	-	0.33
5.52	198.49	38.66	-	0.33
4.00	202.66	35.48	-	0.33
8.72	214.71	40.28	5.10	0.36

Source : The Statistical Yearbook Of Yilan County

4 - 2、農 戶 人 口 數

年 底 別 End of Year	戶 數 Households				
	合 計 Total	自 耕 農 Full-Own Farmers	半 自 耕 農 Part-Owner Farmers		受 委 託 經 營 Be consigned
			自 耕 地 50 % 以 上 者 Self-owned Land over 50%	自 耕 地 50 % 以 下 者 Self-owned Land under 50%	
101年底 End of 2012	-	-	-	-	64
102年底 End of 2013	-	-	-	-	64
103年底 End of 2014
104年底 End of 2015
105年底 End of 2016
106年底 End of 2017
107年底 End of 2018
108年底 End of 2019
109年底 End of 2020
110年底 End of 2021
111年底 End of 2022

資料來源：行政院農業委員會中部辦公室。

說 明：102年後無農戶資料。

4 - 2 、 Farm Families and Farm Household Population

人 口 數 Persons					
非耕種農 Non-tilling Farmers	合 計 Total	自 耕 農 Full-Own Farmers	半 自 耕 農 Part-Owner Farmers	受委託經營 Be consigned	非 耕 種 農 Non-tilling Farmers
-	64	1,776	71	64	-
-	64	1,776	71	64	-
...
...
...
...
...
...
...
...

Source:COA, Central Region Office

4 - 3、稻米收穫面積及生產量

單位：面積：公頃
產量：公噸

年 底 別 End of Year	總 計 Grand Total		水 稻					
			合 計 Total		梗 稻 (蓬 萊) Japonica Rice		硬 秈 稻 (在 萊) India Rice	
	收 穫 面 積 Harvested Area	產 量 Production	收 穫 面 積 Harvested Area	產 量 Production	收 穫 面 積 Harvested Area	產 量 Production	收 穫 面 積 Harvested Area	產 量 Production
102年底 End of 2013	9	28	9	28	4	10	-	-
103年底 End of 2014	4.90	17.25	4.90	17.25	-	-	-	-
104年底 End of 2015	4.55	24.55	4.55	24.55	2.55	13.76	-	-
105年底 End of 2016	4.30	21.37	4.30	21.37	3.30	16.40	-	-
106年底 End of 2017	3.40	20.71	3.40	20.71	2.40	14.62	-	-
107年底 End of 2018	2.37	15.57	2.37	15.57	1.27	8.34	-	-
108年底 End of 2019	1.69	10.13	1.69	10.13	1.69	10.13	-	-
109年底 End of 2020	0.41	2.42	0.41	2.42	0.41	2.42	-	-
110年底 End of 2021	0.74	3.29	0.74	3.29	0.74	3.29	-	-
111年底 End of 2022	0.46	2.89	0.46	2.89	0.46	2.89	-	-

資料來源：1. 行政院農業委員會東區糧食管理處。
2. 宜蘭縣統計年報

4 - 3、Harvested Area of Paddy Field and Rice Production

Unit: Average Production
Production: m. t.

Rice						陸 稻	
軟私稻 (私稻)		梗糯稻 (圓糯)		私糯稻 (長糯)		Upland Rice	
India Rice (Long)		Glutinous Rices of Japonica Type		Glutinous Rice of India Type			
收穫面積	產 量	收穫面積	產 量	收穫面積	產 量	收穫面積	產 量
Harvested Area	Production	Harvested Area	Production	Harvested Area	Production	Harvested Area	Production
5	18	-	-	-	-	-	-
4.90	17.25	-	-	-	-	-	-
2.00	10.79	-	-	-	-	-	-
1.00	4.97	-	-	-	-	-	-
1.00	6.09	-	-	-	-	-	-
1.10	7.23	-	-	-	-	-	-
-	-	-	-	-	-	-	-
-	-	-	-	-	-	-	-
-	-	-	-	-	-	-	-
-	-	-	-	-	-	-	-

Source: 1. Eastern Region Grain Administration, COA, Executive Yuan
2. The Statistical Yearbook Of Yilan County

4 - 4、農產品收穫面積及生產量

1. 雜糧生產

單位：收穫面積：公頃
產量：公噸

年 別 Year	總 計 Grand Total		甘 藷 Sweet Potatoes		飼 料 用 玉 蜀 黍 Feed Sweet Corn		蜀 黍 (高粱) Sorghum	
	收 穫 面 積 Harvested Area	收 穫 量 Production	收 穫 面 積 Harvested Area	收 穫 量 Production	收 穫 面 積 Harvested Area	收 穫 量 Production	收 穫 面 積 Harvested Area	收 穫 量 Production
102年底 End of 2012	4.85	59.40	2.43	54.55	-	-	-	-
102年底 End of 2013	1.09	5.07	-	-	1.05	4.93	-	-
103年底 End of 2014	0.47	2.14	-	-	0.45	2.07	-	-
104年底 End of 2015	0.88	8.20	0.36	5.92	0.38	1.97	0	0
105年底 End of 2016	0.59	8.75	0.38	7.58	0.18	1.10	-	-
106年底 End of 2017	-	-	-	-	-	-	-	-
年 別 及 鄉 鎮 市 別 Year & District	總 計 Grand Total		甘 藷 Sweet Potatoes		硬 質 玉 米 Hard Corns		食 用 玉 米 Food Corns	
	收 穫 面 積 (公 頃) Harvested Area (Ha.)	產 量 (公 噸) Production (M.T.)	收 穫 面 積 (公 頃) Harvested Area (Ha.)	產 量 (公 噸) Production (M.T.)	收 穫 面 積 (公 頃) Harvested Area (Ha.)	產 量 (公 噸) Production (M.T.)	收 穫 面 積 (公 頃) Harvested Area (Ha.)	產 量 (公 噸) Production (M.T.)
107年底 End of 2018	9.67	44.32	0.79	14.79	-	-	4	19
年 別 及 鄉 鎮 市 別 Year & District	總 計 Grand Total		甘 藷 Sweet Potatoes		大 豆 Soybeans		食 用 玉 米 Food Corns	
	收 穫 面 積 (公 頃) Harvested Area (Ha.)	產 量 (公 噸) Production (M.T.)	收 穫 面 積 (公 頃) Harvested Area (Ha.)	產 量 (公 噸) Production (M.T.)	收 穫 面 積 (公 頃) Harvested Area (Ha.)	產 量 (公 噸) Production (M.T.)	收 穫 面 積 (公 頃) Harvested Area (Ha.)	產 量 (公 噸) Production (M.T.)
108年底 End of 2019	3.25	6.10	-	-	-	-	0.20	1.10
109年底 End of 2020	0.93	2.84	-	-	-	-	0.36	1.98
110年底 End of 2021	3.70	5.11	-	-	-	-	-	-
111年底 End of 2022	1.73	5.01	0.10	1.50	0.15	0.04	0.50	2.40

說 明：總計僅包括上述所列水果之合計，其餘未列入之水果不予合計。

資料來源：1. 行政院農業委員會農糧署

2. 宜蘭縣統計年報

4 - 4 、Harvested Area and Production of Crop Products

(1)Production of Common Crops

Unit: Harvested Area : Ha.
Production : m. t.

大豆 Soybeans		紅豆 Adzuki Beans		落花生 Peanuts		其他普通作物 Others Common Crops	
收穫面積 Harvested Area	收穫量 Production	收穫面積 Harvested Area	收穫量 Production	收穫面積 Harvested Area	收穫量 Production	收穫面積 Harvested Area	收穫量 Production

-	-	-	-	0.08	0.20	2.34	4.65
-	-	-	-	0.04	0.14	-	-
-	-	-	-	0.02	0.07	-	-
-	-	-	-	0.04	0.11	-	-
-	-	-	-	0.03	0.07	-	-
-	-	-	-	-	-	-	-

蜀黍(高粱) Sorghum		大豆 Soybeans		紅豆 Adzuki Beans		落花生 Peanuts		其他雜糧 Others	
收穫面積 (公頃) Harvested Area (Ha.)	產量 (公噸) Production (M.T.)	收穫面積 (公頃) Harvested Area (Ha.)	產量 (公噸) Production (M.T.)	收穫面積 (公頃) Harvested Area (Ha.)	產量 (公噸) Production (M.T.)	收穫面積 (公頃) Harvested Area (Ha.)	產量 (公噸) Production (M.T.)	收穫面積 (公頃) Harvested Area (Ha.)	產量 (公噸) Production (M.T.)
-	-	-	-	-	-	-	-	5.15	10.35

落花生 Peanuts		其他雜糧 Others		其他豆類 Others	
收穫面積 (公頃) Harvested Area (Ha.)	產量 (公噸) Production (M.T.)	收穫面積 (公頃) Harvested Area (Ha.)	產量 (公噸) Production (M.T.)	收穫面積 (公頃) Harvested Area (Ha.)	產量 (公噸) Production (M.T.)
-	-	3.05	5.00	-	-
-	-	0.57	0.86	-	-
-	-	3.70	5.11	-	-
-	-	0.98	1.08	-	-

Illustration: The grand total is only including above-mentioned fruits, if it doesn't on this list, it won't be account.

Source: 1. Central Region Office, COA

2. The Statistical Yearbook Of Yilan County

4-4、農產品收穫面積及生產量（續1）

2. 特用作物生產

單位：收穫面積：公頃

產 量：公噸

年 別 Year	總 計 Grand Total		茶 葉 Tea		菸 草 Tobacco	
	收穫面積 Harvested Area	收 穫 量 Production	收穫面積 Harvested Area	收 穫 量 Production	種植面積 Planted Area	產 量 Production
101年底 End of 2012	1.17	1.44	-	-	-	-
102年底 End of 2013	4.64	4.45	-	-	-	-
103年底 End of 2014	1.00	2.53	-	-	-	-
104年底 End of 2015	2.94	2.48	-	-	-	-
105年底 End of 2016	3.18	3.58	-	-	-	-
106年底 End of 2017	2.94	4.02	-	-	-	-
年別及鄉鎮市別 Year & District	總 計 Grand Total		茶 葉 Tea		菸 草 Tobacco	
	收穫面積 (公頃) Harvested Area (Ha.)	產 量 (公噸) Production (M.T.)	收穫面積 (公頃) Harvested Area (Ha.)	產 量 (公噸) Production (M.T.)	收穫面積 (公頃) Harvested Area (Ha.)	產 量 (公噸) Production (M.T.)
	107年底 End of 2018	0.29	1.95	-	-	-
年別及鄉鎮市別 Year & District	總 計 Grand Total		茶 葉 Tea		生食甘蔗 Sugar-cane (Fresh)	
	收穫面積 (公頃) Harvested Area (Ha.)	產 量 (公噸) Production (M.T.)	收穫面積 (公頃) Harvested Area (Ha.)	產 量 (公噸) Production (M.T.)	收穫面積 (公頃) Harvested Area (Ha.)	產 量 (公噸) Production (M.T.)
	108年底 End of 2019	4.15	29.89	2.50	1.75	-
109年底 End of 2020	3.45	17.83	2.50	1.75	-	-
110年底 End of 2021	0.96	14.47	-	-	-	-
111年底 End of 2022	4.85	5.29	-	-	-	-

資料來源：1. 行政院農業委員會農糧署

2. 宜蘭縣統計年報

4 - 4 、Harvested Area and Production of Crop Products (Cont. 1)

(2)Production of Special Crops

Unit : Harvested Area : Ha.

Production : m. t.

製糖甘蔗 Sugar-cane (Refined)		生食用甘蔗 Sugar-cane (fresh)		落花生 Peanuts		其他特用作物 Others Special Crops	
收穫面積 Harvested Area	收穫量 Production	收穫面積 Harvested Area	收穫量 Production	收穫面積 Harvested Area	收穫量 Production	收穫面積 Harvested Area	收穫量 Production
-	-	0.01	0.28	-	-	1.16	1.16
-	-	0.01	0.28	-	-	4.63	4.17
-	-	0.06	1.68	-	-	0.94	0.85
-	-	0.10	1.20	-	-	2.84	1.28
-	-	0.10	1.65	-	-	3.08	1.93
-	-	0.10	1.75	-	-	2.84	2.27

製糖甘蔗 Sugar-cane (Refined)		生食甘蔗 Sugar-cane (Fresh)		其他特用作物 Others	
收穫面積 (公頃) Harvested Area (Ha.)	產量 (公噸) Production (M.T.)	收穫面積 (公頃) Harvested Area (Ha.)	產量 (公噸) Production (M.T.)	收穫面積 (公頃) Harvested Area (Ha.)	產量 (公噸) Production (M.T.)
-	-	0.10	1.85	0.19	0.10

咖啡 Coffe		油茶 Oil Camellia		其他特用作物 Others	
收穫面積 (公頃) Harvested Area (Ha.)	產量 (公噸) Production (M.T.)	收穫面積 (公頃) Harvested Area (Ha.)	產量 (公噸) Production (M.T.)	收穫面積 (公頃) Harvested Area (Ha.)	產量 (公噸) Production (M.T.)
0.25	0.14	-	-	1.40	28.00
0.15	0.08	-	-	0.80	16.00
0.16	0.07	-	-	0.80	14.40
1.03	0.43	3.47	4.51	0.35	0.35

Source : 1. Central Region Office, COA

2. The Statistical Yearbook Of Yilan County

4-4、農產品收穫面積及生產量（續2）

3·蔬菜生產

年 別 Year	總 計 Grand Total		竹 筍 Bamboo Shoot		蘆 筍 Asparagus	
	收穫面積 (公頃) Harvested Area (Ha.)	產量 (公噸) Production (M. T.)	收穫面積 (公頃) Harvested Area (Ha.)	產量 (公噸) Production (M. T.)	收穫面積 (公頃) Harvested Area (Ha.)	產量 (公噸) Production (M. T.)
101年底 End of 2012	31.96	813.05	3.29	31.26	-	-
102年底 End of 2013	22.22	373.52	3.29	31.26	-	-
103年底 End of 2014	25.65	363.23	3.43	32.59	-	-
104年底 End of 2015	15.40	214.81	3.65	27.38	-	-
105年底 End of 2016	19.22	571.26	0.10	0.75	-	-
106年底 End of 2017	16.84	286.34	3.65	35.77	-	-
107年底 End of 2018	18.79	410.72	-	-	-	-
108年底 End of 2019	13.05	373.25	-	-	-	-
109年底 End of 2020	166.27	230.89	-	-	-	-
110年底 End of 2021	3.68	70.67	-	-	-	-
111年底 End of 2022	512.95	542.95	-	-	-	-

說 明：總計僅包括上述所列水果之合計，其餘未列入之水果不予合計。

資料來源：1. 行政院農業委員會農糧署

2. 宜蘭縣統計年報

4-4、Harvested Area and Production of Crop Products (Cont. 2)

(3)Production of Vegetables

甘 藍 Cabbage		花 椰 菜 Cauliflower		西 瓜 Watermelons		其他 Others	
收穫面積 (公頃) Harvested Area (Ha.)	產量 (公噸) Production (M. T.)	收穫面積 (公頃) Harvested Area (Ha.)	產量 (公噸) Production (M. T.)	收穫面積 (公頃) Harvested Area (Ha.)	產量 (公噸) Production (M. T.)	收穫面積 (公頃) Harvested Area (Ha.)	產量 (公噸) Production (M. T.)
0.15	3.30	-	-	0.38	8.74	28.14	769.75
0.05	1.10	-	-	-	-	18.88	341.16
-	-	-	-	-	-	22.22	330.64
0.25	3.38	-	-	-	-	11.50	184.06
2.00	60.00	-	-	-	-	17.12	510.50
3.30	59.40	-	-	-	-	9.89	191.17
5.00	107.80	-	-	-	-	13.79	302.92
4.00	120.00	-	-	-	-	9.05	253.25
0.01	0.10	-	-	0.18	3.60	166.08	227.19
0.01	0.12	-	-	-	-	3.67	70.55
2.05	53.50	-	-	0.69	6.90	510.21	482.55

Illustration: The grand total is only including above-mentioned fruits, if it doesn't on this list, it won't be
Source:1. Central Region Office, COA

2. The Statistical Yearbook Of Yilan County

4 - 4 、 農產品收穫面積及生產量 (續完)

4·果品生產

年 別 Year	總 計 Grand Total		香 蕉 Bananas		鳳 梨 Pineapples	
	收穫面積 (公頃)	產量 (公噸)	收穫面積 (公頃)	產量 (公噸)	收穫面積 (公頃)	產量 (公噸)
	Harvested Area (Ha)	Production (M. T.)	Harvested Area (Ha)	Production (M. T.)	Harvested Area (Ha)	Production (M. T.)
101年底 End of 2012	74.69	717.23	2.40	43.20	0.65	19.50
102年底 End of 2013	73.95	681.08	2.61	46.98	0.13	3.90
103年底 End of 2014	73.95	681.08	2.61	46.98	0.13	3.90
104年底 End of 2015	70.11	517.00	1.91	28.65	1.18	29.50
105年底 End of 2016	70.58	510.08	2.05	30.75	1.18	29.50
106年底 End of 2017	63.11	539.64	2.15	38.70	1.18	29.50
107年底 End of 2018	22.26	169.98	1.50	27.00	0.13	2.76
108年底 End of 2019	29.14	223.58	1.40	25.20	0.03	0.64
109年底 End of 2020	26.68	193.67	1.70	30.60	-	-
110年底 End of 2021	16.71	99.66	1.70	28.90	-	-
111年底 End of 2022	20.59	102.36	1.20	21.60	0.03	0.75

說 明：總計僅包括上述所列水果之合計，其餘未列入之水果不予合計。

資料來源：1. 行政院農業委員會農糧署

2. 宜蘭縣統計年報

4 - 4 、Harvested Area and Production of Crop Products (Cont. End)

(4)Fruits

柑 橘 類 Oranges and Citrus		葡 萄 Grapes		荔 枝 Lichees		其他果品類 Others Fruits	
收穫面積 (公頃)	產量 (公噸)	收穫面積 (公頃)	產量 (公噸)	收穫面積 (公頃)	產量 (公噸)	收穫面積 (公頃)	產量 (公噸)
Harvested Area (Ha)	Production (M. T.)	Harvested Area (Ha)	Production (M. T.)	Harvested Area (Ha)	Production (M. T.)	Harvested Area (Ha)	Production (M. T.)
30.63	371.28	0.40	3.52	0.29	1.39	40.32	278.34
30.42	359.20	-	-	0.29	1.39	40.50	269.62
30.42	359.20	-	-	0.29	1.39	40.50	269.62
30.78	248.46	-	-	0.29	1.46	35.95	208.93
30.67	226.79	-	-	0.29	1.02	36.39	222.02
24.33	277.01	-	-	0.29	1.46	35.16	192.97
5.55	56.75	-	-	0.60	3.47	14.48	80.00
11.55	108.35	-	-	0.60	3.02	15.56	86.37
10.45	97.85	-	-	0.60	3.02	13.93	62.20
1.75	15.84	-	-	-	-	13.26	54.92
4.70	41.45	-	-	-	-	14.66	38.55

Illustration: The grand total is only including above-mentioned fruits, if it doesn't on this list, it won't be account.

Source:1. Central Region Office, COA

2. The Statistical Yearbook Of Yilan County

4 - 5 、 漁戶數及漁戶人口數

年底別及鄉鎮市別 End of Year & District	漁戶數(戶) NO. of Fishermen Household (Households)						
	合計 Total	遠洋 Far-sea	近海 Offshore	沿岸 Coastal	海面養殖 Marine Aquaculture	內陸漁撈 Inland water Fisheries	內陸養殖 Inland water Aquaculture
104年底 End of 2015	9	9	-	-	-	-	-
105年底 End of 2016	9	9	-	-	-	-	-
106年底 End of 2017	11	-	-	-	-	-	11
107年底 End of 2018	173	-	33	128	-	-	12
108年底 End of 2019	169	-	33	127	-	-	9
109年底 End of 2020	167	-	33	126	-	-	8
110年底 End of 2021	497	-	117	374	-	-	6
111年底 End of 2022	474	-	120	350	-	-	4

資料來源：宜蘭縣統計年報

4 - 5 、Fishermen Household and Population

漁戶人口數 (人) No. of Population of Fishermen Household (Persons)						
合計 Total	遠洋 Far-sea	近海 Offshore	沿岸 Coastal	海面養殖 Marine Aquaculture	內陸漁撈 Inland water Fisheries	內陸養殖 Inland water Aquaculture
-	-	-	-	-	9	9
-	-	-	-	-	9	9
26	-	-	-	-	-	26
570	-	70	468	-	-	32
585	-	75	467	-	-	43
549	-	68	462	-	-	19
1,633	-	245	1,375	-	-	13
1,579	-	240	1,330	-	-	9

Source : The Statistical Yearbook Of Yilan County

4 - 6 、 現有家畜數

單位：頭

年 底 別 End of Year	總 計 Grand Total	牛 Cattle	馬 Horses
101年底 End of 2012	95	-	-
102年底 End of 2013	172	-	-
103年底 End of 2014	92	-	-
104年底 End of 2015	139	-	-
105年底 End of 2016	69	-	-
106年底 End of 2017	81	-	-
107年底 End of 2018	68	-	-
108年底 End of 2019	42	-	-
109年底 End of 2020	53	-	-
110年底 End of 2021	29	-	-
111年底 End of 2022	42	-	-

資料來源：宜蘭縣統計年報

4 - 6、Number of Current Livestock

Unit : Head

豬 Hogs	鹿 Deer	兔 Rabbits	羊 Goats
47	-	-	48
115	-	-	57
58	-	-	34
90	-	-	49
60	-	-	9
46	-	-	35
36	-	-	32
36	-	-	6
51	-	-	2
27	-	-	2
41	-	-	1

Source : The Statistical Yearbook Of Yilan County

4 - 7、家畜屠宰頭數

單位：頭

年底別及鄉鎮市別 End of Year & District	總計 Grand Total	牛	
		合計 Total	水牛 Buffaloes
104年底 End of 2015	106	-	-
105年底 End of 2016	149	-	-
106年底 End of 2017	69	-	-
107年底 End of 2018	64	-	-
108年底 End of 2019	86	-	-
109年底 End of 2020	58	-	-
110年底 End of 2021	60	-	-
111年底 End of 2022	45	-	-

資料來源：宜蘭縣統計年報

4 - 7、Number of Livestock Slaughtered

Unit : Head

Cattle		豬	羊
黃牛及雜種牛 Yellow and Hybrid Cattle	乳牛 Holsteins	Hogs	Sheep & Goats
-	-	102	4
-	-	107	42
-	-	69	-
-	-	64	-
-	-	58	28
-	-	53	5
-	-	60	-
-	-	44	1

Source : The Statistical Yearbook Of Yilan County

4 - 8 、 現 有 家 禽 數 量

單位：千隻

年 底 別 End of Year	雞 Chicken		
	合 計 Total	蛋 用 Layer	肉 用 Broiler
101年底 End of 2012	-	-	-
102年底 End of 2013	60	-	60
103年底 End of 2014	62	-	120
104年底 End of 2015	62	-	62
105年底 End of 2016	66	-	66
106年底 End of 2017	-	-	-
107年底 End of 2018	-	-	-
108年底 End of 2019	-	-	-
109年底 End of 2020	-	-	-
110年底 End of 2021	-	-	-
111年底 End of 2022	93.60	-	93.60

資料來源：宜蘭縣統計年報

4 - 8 、Number on Farms at the Year End

Unit : 1,000Head

鴨			鵞	火 雞
合 計	蛋 用	肉 用		
Total	Tsaiys	Mule-Duck	Geese	Turkeys
-	-	-	-	-
-	-	-	-	-
-	-	-	-	-
-	-	-	-	-
-	-	-	-	-
-	-	-	-	-
-	-	-	-	-
-	-	-	-	-
-	-	-	-	-
-	-	-	-	-
-	-	-	-	-
-	-	-	-	-
-	-	-	-	-
-	-	-	-	-
-	-	-	-	-
-	-	-	-	-

Source : The Statistical Yearbook Of Yilan County

此 頁 空 白

提要分析

伍、工商業及鄉建設

一、工商登記：

本鄉111年底工廠登記家數不詳。

二、都市計畫：

本鄉111年底都市計畫區總面積2平方公里，都市計畫區現況人口數2,281人，為計畫人口數5,000人之45.62%，計畫人口密度每平方公里2,500人，現況人口密度每平方公里1,140.5人。

本鄉111年底都市計畫區公共設施用地面積總計33.88公頃，廣場1.67公頃，兒童遊樂場0.18公頃，體育館2.58公頃，道路11.28公頃，停車場0.43公頃，市場0.20公頃，學校4.90公頃，社教機構0.05公頃，機關用地1.14公頃，鐵路用地11.45公頃。

三、自來水供應情形：

本鄉為山地鄉因地處偏遠，供水率較平地鄉鎮為低，111年底供水區域人口數為6,119人，較上年底6,010人，增加109人，實際供水人數3,775人，較上年底3,776人，減少1人；供水普及率61.69%。

5 - 1 、 工廠登記現有家數

單位：家

年 底 別	總計	食 品 及 飲 料 業	菸 草 業	紡 織 業	成 衣、 服 飾 品 及 其 他 紡 織 製 品 業	皮 革、 毛 皮 及 其 製 品 業	木 竹 製 品 業	家 具 及 裝 設 品 業	紙 漿、 紙 及 紙 製 品 業	印 刷 及 其 輔 助 業
End of Year	Total	Food & Drinking Manufactu ring	Tobacco Manufactu ring	Textiles Mills	Manufactu re of Wearing Apparel, Accessori es & Others	Manufactu re of Leather, Fur & Products	Manufactu re of Wood & Bamboo Products	Manufactu re of Furniture & Fixtures	Manufactu re of Pulp, Paper & Paper Products	Manufactu re of Printing
101年底 End of 2012	3	-	-	-	-	-	-	-	-	-
102年底 End of 2013	3	-	-	-	-	-	-	-	-	-
103年底 End of 2014	3	-	-	-	-	-	-	-	-	-
104年底 End of 2015	3	-	-	-	-	-	-	-	-	-
105年底 End of 2016	3	-	-	-	-	-	-	-	-	-
106年底 End of 2017	-	-	-	-	-	-	-	-	-	-
107年底 End of 2018
108年底 End of 2019
109年底 End of 2020
110年底 End of 2021
111年底 End of 2022

資料來源：宜蘭縣統計年報

5 - 1、Number of Factories Existing Registered

Unit: Number

化學材料業	化學製品業	石油及煤製品業	橡膠製品業	塑膠製品業	非金屬礦物製品業	金屬基本工業	金屬製品業	機械設備製造修配業	電力及電子機械器材及設備製造修配業	運輸工具製造修配業	精密、光學、醫療器材及鐘錶業	其他工業製品業
Manufacture of Chemical Materials	Manufacture of Chemical Products	Manufacture of Petroleum & Coal Products	Manufacture of Rubber Products	Manufacture of Plastic Products	Manufacture of Nonmetallic Mineral Products	Basic Metal Industries	Manufacture of Fabricated Metal Products	Manufacture & Repair of Machinery & Equipment	Manufacture & Repair of Electrical & Electronic Machinery	Manufacture of Transport Equipment	Manufacture of Precision Instruments	Manufacture of Miscellaneous Industrial Products
-	-	-	-	-	3	-	-	-	-	-	-	-
-	-	-	-	-	3	-	-	-	-	-	-	-
-	-	-	-	-	3	-	-	-	-	-	-	-
-	-	-	-	-	3	-	-	-	-	-	-	-
-	-	-	-	-	3	-	-	-	-	-	-	-
-	-	-	-	-	-	-	-	-	-	-	-	-
...
...
...
...
...
...

Source : The Statistical Yearbook Of Yilan County

5 - 2 、都市計畫區面積及人口

面積單位：平方公里

年 底 別 End of Year	都市計畫區面積 (1) Area of Urban Planned	都市計畫區人口數
		計畫人口數 (2) Anticipated Population
101年底 End of 2012	2.00	5,000
102年底 End of 2013	2.00	5,000
103年底 End of 2014	2.00	5,000
104年底 End of 2015	2.00	5,000
105年底 End of 2016	2.00	5,000
106年底 End of 2017	2.00	5,000
107年底 End of 2018	2.00	5,000
108年底 End of 2019	2.00	5,000
109年底 End of 2020	2.00	5,000
110年底 End of 2021	2.00	5,000
111年底 End of 2022	2.00	5,000

資料來源：宜蘭縣統計年報

5 - 2、Area and Population of Urban Planning District

Area: km²

Population of Urban Planning District	都市計畫區人口密度 Population Density of Urban Planning Districts	
現況人口數 (3) Present Population	計畫人口密度 (2) ÷ (1) Anticipated Population Density	現況人口密度 (3) ÷ (1) Present Population Density
1,735	2,496	866
1,735	2,496	866
3,124	2,496	1,560
2,435	2,496	1,216
3,811	2,496	1,902
2,308	2,496	1,152
3,115	2,496	1,555
3,115	2,496	1,555
2,158	2,496	1,077
2,241	2,496	1,119
2,281	2,500	1,140.5

Source : The Statistical Yearbook Of Yilan County

5 - 3 、 都市計畫區域內公共工程實施數量

單位：長度：公尺，面積：平方公尺

年底別 End of Year	現 有 道 路 (以 路 面 寬 度			
	合 計 Total		瀝 青 路 面 Asphalt	
	長 度 Length	面 積 Area	長 度 Length	面 積 Area
101年底 End of 2012	-	-	-	-
102年底 End of 2013	-	-	-	-
103年底 End of 2014	-	-	-	-
104年底 End of 2015	-	-	-	-
105年底 End of 2016	-	-	-	-
106年底 End of 2017	-	-	-	-
年底別及都市計畫區 別 Year & Locality	道 路 (包 括 廣 場) (平 方 公 尺)			
	瀝 青 路 面 Asphalt Road			水 泥 混 土 Concrete
	新 闢 Construction	拓 寬 Widened	鋪 裝 Improvement	新 闢 Construction
107年底 End of 2018	-	-	477.59	-
108年底 End of 2019	6,480	-	4,729	-
109年底 End of 2020	-	-	41,652	-
110年底 End of 2021	-	-	41,652	-
111年底 End of 2022	-	-	41,652	-

資料來源：宜蘭縣統計年報

5 - 3、The Implementation Amount for Public Works of Urban Planning

Unit: Length:m, Area:m²

在 六 公 尺 以 上 者 為 限)						已 完 成
水 泥 混 凝 土 路 Cement Concrete				沙 石 路 Dirt		公 園 綠 地
長 度 Length	面 積 Area	長 度 Length	面 積 Area	長 度 Length	面 積 Area	面 積 Park Area
-	-	-	-	-	-	-
-	-	-	-	-	-	-
-	-	-	-	-	-	-
-	-	-	-	-	-	-
-	-	-	-	-	-	-
-	-	-	-	-	-	-
-	-	-	-	-	-	-

Road (Square Included) (square meter)

凝 土 路 面 Cement Concrete Road		石 子 路 面 Gravel Road			砂 土 路 面 Sand Road		
拓 寬 Widened	鋪 裝 Improvement	新 闢 Construction	拓 寬 Widened	鋪 裝 Improvement	新 闢 Construction	拓 寬 Widened	鋪 裝 Improvement
-	-	-	-	-	-	-	-
-	-	-	-	-	-	-	-
-	-	-	-	-	-	-	-
-	-	-	-	-	-	-	-
-	-	-	-	-	-	-	-

Source : The Statistical Yearbook Of Yilan County

5 - 3 、 都市計畫區域內公共工程實施數量(續完)

年底別及都市計畫區別 Year & Locality	橋樑 Bridge				雨水下水 Storm Drainage	
	鋼筋混凝土橋 Reinforced Concrete		其他 Other			
	座 Plans	面積 Area (平方公尺) (m2)	座 Plans	面積 Area (平方公尺) (m2)	抽水站 Pumping Station	
				處 Station	m3/秒 (m3/s)	
107年底 End of 2018	-	-	-	-	-	-
108年底 End of 2019	-	-	-	-	-	-
109年底 End of 2020	-	-	-	-	-	-
110年底 End of 2021	-	-	-	-	-	-
111年底 End of 2022	-	-	-	-	-	-

資料來源：宜蘭縣統計年報

5 - 3、The Implementation Amount for Public Works of Urban Planning(Cont. End)

下水道 Drainage				公園綠地	
道 System	污水下水道 Sewer System			Park & Green Sport	
	排水幹支線 Main & Branch Lines	污水處理廠 Sanitary Wastewater Treatment Plants	污水幹支線 Main & Branch Line	處 Station	面積 Area (平方公尺) (m ²)
(公尺)(m)	處 Station	m ³ /日 (m ³ /day)	(公尺)(m)		(m ²)
-	-	-	-	-	-
-	-	-	-	-	-
810	-	-	-	-	-
-	-	-	-	-	-
-	-	-	-	-	-

Source : The Statistical Yearbook Of Yilan County

5 - 4 、 都市計畫公共設施用地面積

單位：公頃

年底別 End of Year	總計 Grand Total	公園 Park	綠地 Green Area	廣場 Square	兒童遊樂場 Play Ground
101年底 End of 2012	31.91	-	-	1.50	
102年底 End of 2013	31.91	-	-	1.50	
103年底 End of 2014	32.91	-	-	1.50	
104年底 End of 2015	31.96	-	-	1.50	-
105年底 End of 2016	34.46	-	-	1.67	0.18
106年底 End of 2017	31.78	-	-	1.50	-
107年底 End of 2018	33.88	-	-	1.67	0.18
108年底 End of 2019	33.88	-	-	1.67	0.18
109年底 End of 2020	33.88	-	-	1.67	0.18
110年底 End of 2021	33.88	-	-	1.67	0.18
111年底 End of 2022	33.88	-	-	1.67	0.18

資料來源：宜蘭縣統計年報

5 - 4、Area of Public Facility Land of Urban Planning

Units:Hectare

體育館 Athletic Complex	道路、人行步道 Road、 Pedestrian Mall	停車場 Car Park	加油站 Gas Station	市場 Market	學校 School	社教機構 Social Educational Organization
2.58	10.16	-	-	-	4.90	-
2.58	10.16	-	-	-	4.90	-
2.58	10.16	-	-	-	5.90	1.00
2.58	10.16	-	-	-	4.90	0.05
2.58	10.16	0.43	-	0.20	4.90	0.05
2.58	10.16	-	-	-	4.90	0.05
2.58	11.28	0.43	-	0.20	4.90	0.05
2.58	11.28	0.43	-	0.20	4.90	0.05
2.58	11.28	0.43	-	0.20	4.90	0.05
2.58	11.28	0.43	-	0.20	4.90	0.05
2.58	11.28	0.43	-	0.20	4.90	0.05

Source : The Statistical Yearbook Of Yilan County

5 - 4 、 都市計畫公共設施用地面積(續完)

單位:公頃

年底別 End of Year	醫療衛生機構 Health Services	機關用地 Administrative Authorities	墓地 Cemetery	變電所、電力、 事業用地 Power Substation
101年底 End of 2012	-	1.32	-	-
102年底 End of 2013	-	1.32	-	-
103年底 End of 2014	-	1.32	-	-
104年底 End of 2015	-	1.32	-	-
105年底 End of 2016	-	1.32	-	-
106年底 End of 2017	-	1.14	-	-
年底別及都市計畫區別 End of Year & Locality	醫療衛生機構 Health Services	機關用地 Administrative Authorities	墓地 Cemetery	變電所、電力、 事業用地 Power Substation
107年底 End of 2018	-	1.14	-	-
108年底 End of 2019	-	1.14	-	-
109年底 End of 2020	-	1.14	-	-
110年底 End of 2021	-	1.14	-	-
111年底 End of 2022	-	1.14	-	-

資料來源：宜蘭縣統計年報

5 - 4、Area of Public Facility Land of Urban Planning(Cont. End)

Units:Hectare

郵政電信用地	溝渠沙道用地	港埠用地	河道	捷運系統、交通、車站、鐵路	環保設施用地	其他用地
Post Telecom	Drainage Channel	Harbor	Drainage Channel	Rapid Transit、Station、Railway	Environmental Protection	Other
0.08	-	-	-	11.45	-	-
0.08	-	-	-	11.45	-	-
-	-	-	-	11.45	-	1.52
-	-	-	-	11.45	-	-
-	-	-	-	11.45	-	1.52
-	-	-	-	11.45	-	-

郵政電信用地	民用航空站、機場	溝渠河道	港埠用地	捷運系統、交通、車站、鐵路	環保設施用地	其他用地
Post Telecom	Civil Air Terminal	Drainage Channel	Harbor	Rapid Transit、Station、Railway	Environmental Protection	Other
-	-	-	-	11.45	-	-
-	-	-	-	11.45	-	-
-	-	-	-	11.45	-	-
-	-	-	-	11.45	-	-
-	-	-	-	11.45	-	-

Source: The Statistical Yearbook Of Yilan County

表 5 -5 都市計畫公共設施用地已闢建面積

單位：公頃

年底別及都市計畫區別	總計	公園	綠地	廣場	兒童遊樂場
End of Year & Locality	Grand total	Park	Green Area	Square	Play Ground
107年底 End of 2018	32.54	-	-	1.50	-
108年底 End of 2019	32.54	-	-	1.50	-
109年底 End of 2020	26.00	-	-	1.48	-
110年底 End of 2021	27.12	-	-	1.48	-
111年底 End of 2022	26.00	-	-	1.48	-

資料來源：宜蘭縣統計年報

Table 5 - 5 Area Constructed of Public Facility Land of Urban Planning

Units:Hectare

體育館 Athletic Complex	道路、 人行步道 Road、 Pedestrian Mall	停車場 Car Park	加油站 Gas Station	市場 Market	學校 School	社教機構 Social Educational Organization
2.58	9.74	-	0.10	-	4.90	0.05
2.58	9.74	-	0.10	-	4.90	0.05
2.58	9.74	-	-	-	4.84	0.05
2.58	10.86	-	-	-	4.84	0.05
2.58	9.74	-	-	-	4.84	0.05

Source : The Statistical Yearbook Of Yilan County

表 5 - 5 都市計畫公共設施用地已闢建面積 (續完)

單位:公頃

年底別及都市計畫區別 End of Year & Locality	醫療衛生機構 Health Services	機關用地 Administrative Authorities	墓地 Cemetery	變電所、電力 、事業用地 Power Substation
107年底 End of 2018	-	1.14	-	-
108年底 End of 2019	-	1.14	-	-
109年底 End of 2020	-	1.12	-	-
110年底 End of 2021	-	1.12	-	-
111年底 End of 2022	-	1.12	-	-

資料來源：宜蘭縣統計年報

Table 5 - 5 Area Constructed of Public Facility Land of Urban Planning (Cont. End)

Units : Hectare

郵政電信用地 Post Telecom	民用航空站 、機場 Civil Air Terminal	溝渠河道 Drainage Channel	港埠用地 Harbor	捷運系統、 交通、車 站、鐵路 Rapid Transit、 Station、 Railway	環保設施用地 Environmental Protection	其他用地 Other
1.08	-	-	-	11.45	-	-
1.08	-	-	-	11.45	-	-
-	-	-	-	6.19	-	-
-	-	-	-	6.19	-	-
-	-	-	-	6.19	-	-

Source : The Statistical Yearbook Of Yilan County

5 - 6 、 自來水供水普及率

5 - 6、Water Supply Rate of Population Served

年 底 別 End of Year	人 口 數 (人) Population(Person)			普及率 Population Served B/A×100 〔 % 〕
	行政區域 人口數 A Total Population	供水區域 人口數 Population in Served Area	實際供水 人口數 B No. of Subscribers in Served Area	
101年底 End of 2012	5,886	5,794	3,499	59.45
102年底 End of 2013	5,912	5,817	3,505	59.29
103年底 End of 2014	6,147	6,060	3,820	62.14
104年底 End of 2015	6,051	5,909	3,722	61.51
105年底 End of 2016	5,938	5,790	3,693	62.19
106年底 End of 2017	5,900	5,743	3,688	62.51
107年底 End of 2018	6,015	5,808	3,766	62.61
108年底 End of 2019	5,970	5,722	3,741	62.66
109年底 End of 2020	5,954	5,954	3,740	62.81
110年底 End of 2021	6,010	6,010	3,776	62.83
111年底 End of 2022	6,119	6,119	3,775	61.69

資料來源：宜蘭縣統計年報

Source: The Statistical Yearbook Of Yilan County

提要分析

陸、財 政

政府財政收支包括總預算及特種基金，因預算為財政收支之依據，亦為施政計畫之數字方案，決算為財政收支之結果，皆為施政情形之表徵，藉分析其預決算歲入及歲出內容比重與餘絀情形，瞭解稅課徵收、稅源分佈及實際施政結果，並統計所蒐集資料提供政府作為財務管理及未來施政方針規劃之參據。

本鄉總預算之編列係以零基預算精神，本量入為出原則，就可運用財源統籌分配規劃，按年度施政計畫，視輕重緩急，審慎衡酌妥適籌編，以謀求地方建設持續發展及照顧大眾利益為優先。

實際執行係依各施政計畫進程，本摶節原則逐次推展，以兼顧施政計畫績效與維持財政結構平衡為首要目標。

一、預算概況：

(一) 歲入：

本鄉111年度歲入追加減後預算數為358,892千元，與110年度追加減後預算數428,792千元比較，減少69,900千元。

(二) 歲出：

本鄉111年度歲出追加減後預算數為402,215千元，與110年度追加減後預算數606,578千元比較，減少204,363千元。

二、決算概況：

(一) 歲入：

111年度歲入決算數為386,958千元，較上年度決算數444,313千元，減少57,355千元，歲入來源以稅課收入為大宗，計222,747千元，占57.56%，其餘依次為補助及協助收入138,672千元，占35.84%、其他收入24,577千元，占6.35%、財產收入665千元，占0.17%、規費收入196千元，占0.05%、罰款及賠償收入101千元，占0.03%。

(二) 歲出：

111年度歲出決算數為360,961千元，較上年度決算數549,099千元，減少188,138千元，其中以經濟發展支出125,638千元為最高，占34.81%、其餘依次為一般政務支出93,971千元，占26.03%、社會福利支出51,836千元，占14.36%、教育科學文化支出43,799千元，占12.13%、社區發展及環境保護支出34,235千元，占9.49%、退休撫卹支出7,946千元，占2.20%、其他支出3,536千元，占0.98%，歲入、歲出實際執行結果，年度餘絀數為25,997千元。

6 - 1 、 歲入預決算－按來源別分

單位：新台幣千元

年 度 別		總 計	稅課收入	工程受益 費收入	罰款及賠 償收入	規費收入
Fiscal Year		Grand Total	Taxes	Special Assessment	Fines and Indemnity	Receipts from Fees
102度 FY 2013	原預算Original	152,528	126,508	-	150	2,370
	追加減後預算Final	206,639	133,858	-	150	2,370
	決算Settled	202,594	132,534	-	311	2,099
103度 FY 2014	原預算Original	172,084	124,022	-	150	2,370
	追加減後預算Final	208,409	127,216	-	150	2,370
	決算Settled	212,773	122,041	-	542	1,829
104度 FY 2015	原預算Original	157,521	134,090	-	150	1,971
	追加減後預算Final	196,538	145,470	-	150	1,970
	決算Settled	196,168	145,044	-	345	400
105度 FY 2016	原預算Original	188,054	143,036	-	120	376
	追加減後預算Final	188,054	143,036	-	120	376
	決算Settled	219,793	168,350	-	42	4,024
106度 FY 2017	原預算Original	214,341	173,766	-	220	471
	追加減後預算Final	244,512	173,766	-	220	471
	決算Settled	264,216	185,981	-	10	335
107度 FY 2018	原預算Original	261,289	179,018	-	220	405
	追加減後預算Final	282,806	195,066	-	220	405
	決算Settled	282,282	194,794	-	44	346
108度 FY 2019	原預算Original	267,691	187,082	-	60	455
	追加減後預算Final	300,814	198,363	-	60	455
	決算Settled	290,337	197,895	-	27	308
109度 FY 2020	原預算Original	227,796	184,966	-	48	435
	追加減後預算Final	328,716	190,918	-	48	435
	決算Settled	289,572	184,382	-	241	5,171
110度 FY 2021	原預算Original	269,122	189,374	-	48	435
	追加減後預算Final	428,792	189,374	-	48	435
	決算Settled	444,313	190,281	-	578	277
111度 FY 2022	原預算Original	275,846	196,312	-	110	395
	追加減後預算Final	358,892	223,723	-	110	395
	決算Settled	386,958	222,747	-	101	196

資料來源：本所主計室

說 明：「賒借收入」及「移用以前年度賸餘」自88年下半年及89年度起不列入預算內。

6 - 1、Budget and Settled Account of Revenues by Respires

Unit: N. T. \$ 1,000

污染防制費收	財產收入	營業盈餘及 事業收入	補助及協助 收入	捐獻及贈與 收入	其他收入
Receipts Form Pollution Protection and Formulation	Public Property	Surplus Public Enterprises	Assistance and Donation	Contribution and Donation	Others
-	270	-	23,230	-	0
-	270	-	54,989	-	15,002
-	504	-	52,367	-	14,779
-	470	-	45,072	-	-
-	470	-	78,003	200	-
-	1,336	-	85,445	1,580	-
-	570	-	20,071	400	-
-	570	-	32,409	-	15,969
-	556	-	32,317	-	17,506
-	1,800	-	27,632	-	15,090
-	1,800	-	27,632	-	15,090
-	6,744	-	34,569	-	15,755
-	540	-	23,913	-	15,431
-	541	-	52,684	-	16,831
-	516	-	60,854	-	16,519
-	540	-	64,732	-	16,374
-	540	-	70,201	-	16,374
-	1,350	-	58,827	-	26,921
-	570	-	63,097	-	16,427
-	570	-	83,869	-	17,497
-	477	-	76,330	-	15,300
-	570	-	25,350	-	16,427
-	570	-	119,159	-	17,586
-	403	-	84,153	-	15,222
-	570	-	63,143	-	15,552
-	570	-	222,745	-	15,620
-	762	-	236,243	-	16,172
-	620	-	62,184	-	16,225
-	620	-	107,672	-	26,372
-	665	-	138,672	-	24,577

Source: Budget, Accounting & Statistics Office

Illustration: "Borrowing" and "Surplus Previous Year" was not included in budget since second half of 1999 and 2000.

6 - 2 、 歲出預決算—按政事別分

單位：新台幣千元

年度別	總計	政權行使支出	行政支出	民政支出	財務支出
Fiscal Year	Grand Total	Expenditure for Political Function	Administrative Expenditure	Civil Affairs Expenditure	Financial Expenditure
原預算Original	161,671	15,687	22,767	20,212	5,217
102年度 FY 2013 追加減後預算Final	302,693	18,349	22,995	30,869	5,034
決算Settled	249,771	16,501	19,342	20,815	4,773
原預算Original	222,449	15,631	22,775	21,655	5,255
103年度 FY 2014 追加減後預算Final	302,862	16,857	24,029	25,987	5,255
決算Settled	296,665	15,967	22,002	23,030	3,675
原預算Original	145,236	16,631	20,911	21,270	4,870
104年度 FY 2015 追加減後預算Final	155,992	17,031	24,534	21,568	5,192
決算Settled	150,143	14,698	21,650	17,606	4,780
原預算Original	154,359	15,320	22,434	19,894	9,095
105年度 FY 2016 追加減後預算Final	154,359	15,320	22,434	19,894	9,095
決算Settled	134,752	12,834	19,987	17,881	6,693
原預算Original	187,547	16,777	23,381	27,502	10,526
106年度 FY 2017 追加減後預算Final	218,587	16,777	23,381	28,902	10,526
決算Settled	190,653	14,677	22,183	22,560	6,089
原預算Original	194,197	12,666	17,536	28,422	7,403
107年度 FY 2018 追加減後預算Final	214,730	15,785	18,705	34,446	7,403
決算Settled	186,085	14,534	18,083	29,417	5,741

年度別	總計	立法支出	行政支出	民政支出	財務支出
Fiscal Year	Grand Total	Legislative Expenditure	Administrative Expenditure	Civil Affairs Expenditure	Financial Expenditure
原預算Original	258,776	17,724	55,217	17,871	2,843
108年度 FY 2019 追加減後預算Final	286,250	18,024	50,866	22,964	2,925
決算Settled	254,574	17,156	48,481	18,301	2,260
原預算Original	259,121	17,500	52,400	18,082	1,037
109年度 FY 2020 追加減後預算Final	491,691	17,500	50,428	20,712	2,949
決算Settled	452,498	15,737	45,587	18,370	2,787
原預算Original	300,697	21,377	53,000	16,618	3,063
110年度 FY 2021 追加減後預算Final	606,578	21,377	68,489	27,753	4,338
決算Settled	549,099	19,814	59,865	25,031	3,568
原預算Original	306,392	18,228	51,533	20,369	3,395
111年度 FY 2022 追加減後預算Final	402,215	18,877	53,649	27,190	5,260
決算Settled	360,961	16,419	49,882	23,058	4,612

資料來源：本所主計室

說明：「賒借收入」及「移用以前年度賸餘」自88年下半年及89年度起不列入預算內。

6 - 2、Budget and Settled Account of Expenditures by Administrative Affairs

Unit: N.T. \$1,000

教育支出 Expenditure for Education	文化支出 Expenditure for Culture	農業支出 Expenditure for Agriculture	工業支出 Expenditure for Industry	交通支出 Expenditure for Communication	其他經濟 服務支出 Other Economic Service	社會保 險支出 Expenditure for Social Insurance	社會救 助支出 Expenditure for Social Relief
17,576	9,689	13,168	6,835	5,200	7,794	-	829
1,528	13,385	21,734	62,937	42,366	13,954	-	1,558
1,287	9,650	20,929	45,127	32,621	13,274	-	819
18,528	10,227	13,946	41,366	25,536	7,155	-	708
29,301	13,115	17,455	69,483	27,536	19,547	-	708
25,629	8,886	22,464	65,464	47,061	18,296	-	659
12,944	5,036	13,296	6,488	2,538	5,920	-	669
22,200	10,404	14,725	12,630	4,016	8,474	-	669
15,381	8,590	11,508	3,583	1,134	7,383	-	429
16,647	8,150	10,880	2,276	-	9,901	-	685
16,647	8,150	10,880	2,276	-	9,901	-	685
11,958	7,201	9,398	5,131	928	9,024	-	563
16,462	6,112	21,236	6,518	3,500	11,746	-	814
16,499	6,112	38,423	13,350	6,967	11,773	-	814
13,596	5,816	36,231	12,621	6,967	8,491	-	681
20,274	4,408	43,733	4,649	2,331	8,030	-	708
20,797	5,675	44,048	6,736	8,651	7,884	-	708
16,534	5,205	37,884	6,202	8,619	7,221	-	673

教育支出 Expenditure for Education	文化支出 Expenditure for Culture	農業支出 Expenditure for Agriculture	工業支出 Expenditure for Industry	交通支出 Expenditure for Communication	其他經濟服 務支出 Other Economic Service	社會保險支出 Expenditure for Social Insurance	社會救助支出 Expenditure for Social Relief
22,473	21,782	41,630	10,208	2,831	6,809	-	708
27,890	24,991	43,514	16,533	2,831	7,132	-	708
22,012	23,149	42,338	11,833	2,807	6,023	-	701
20,184	22,174	10,275	17,855	9,149	12,437	-	1,380
20,879	45,756	54,323	133,742	26,649	15,363	-	1,380
17,802	42,817	48,528	129,661	26,649	12,646	-	1,339
22,074	18,822	53,527	14,162	9,408	12,818	-	1,123
22,246	46,785	53,994	222,040	9,408	18,647	-	13,604
18,442	42,047	50,424	209,364	9,408	14,334	-	13,110
26,405	21,310	47,571	20,151	8,486	11,218	-	951
26,067	25,662	47,656	26,064	43,427	16,254	-	1,559
21,701	22,098	45,335	23,608	43,427	13,268	-	1,338

Source: Budget, Accounting & Statistics Office

Illustration: "Borrowing" and "Surplus Previous Year" wasn't included in budget since second half of

6 - 2、歲出預決算—按政事別分(續完)

單位：新台幣千元

年、度 別	福利服 務支出	社區發 展支出	環境保 護支出	
Fiscal Year	Expenditure for Beneficial Service	Community Development	Expenditure for Environmental Protection	
	原預算Original	4,604	1,853	16,123
102年度 FY 2013	追加減後預算Final	7,639	3,280	2,775
	決算Settled	6,404	3,299	16,494
	原預算Original	5,193	1,939	16,610
103年度 FY 2014	追加減後預算Final	12,429	5,741	19,494
	決算Settled	10,757	4,908	18,317
	原預算Original	145,236	16,631	20,911
104年度 FY 2015	追加減後預算Final	12,429	5,741	19,494
	決算Settled	10,757	4,908	18,317
	原預算Original	5,036	2,013	18,207
105年度 FY 2016	追加減後預算Final	5,036	2,013	18,207
	決算Settled	4,425	1,705	16,903
	原預算Original	8,275	3,379	18,766
106年度 FY 2017	追加減後預算Final	9,075	3,379	18,766
	決算Settled	8,324	3,211	18,501
	原預算Original	6,627	2,648	18,653
107年度 FY 2018	追加減後預算Final	7,487	4,389	18,906
	決算Settled	6,554	3,533	17,419
	原預算Original	12,292	4,005	26,395
108年度 FY 2019	追加減後預算Final	15,847	5,634	33,102
	決算Settled	13,024	5,184	31,138
	原預算Original	22,519	4,673	34,964
109年度 FY 2020	追加減後預算Final	32,715	15,974	38,829
	決算Settled	27,972	15,229	37,164
	原預算Original	28,123	8,470	23,205
110年度 FY 2021	追加減後預算Final	31,900	21,607	29,483
	決算Settled	27,364	19,098	27,241
	原預算Original	33,743	7,070	19,248
111年度 FY 2022	追加減後預算Final	57,354	11,683	24,799
	決算Settled	50,498	10,668	23,567

資料來源：本所主計室

6 - 2、Budget and Settled Account of Expenditures (Cont. End)

Unit : N. T. \$ 1,000

債務還 本支出 Expenditure for Sinking Fund	退休撫 卹支出 Expenditures for Retirement Pay & Pensions	債務付 息支出 Expenditure for Interest Payment	協助 支出 Assistance	第二預備金 Second Reserve Fund	其他支出 Other Expenditure
-	9,600	-	-	1,200	3,317
-	9,600	-	-	1,040	3,317
-	7,471	-	-	-	2,281
-	10,800	-	-	1,200	3,925
-	10,800	-	-	1,200	3,925
-	6,789	-	-	-	2,762
-	4,870	-	-	1,200	3,925
-	10,800	-	-	1,200	3,925
-	6,789	-	-	-	2,762
-	8,500	-	-	3	2,900
-	8,500	-	-	3	2,900
-	8,229	-	-	-	1,893
-	9,000	-	-	3	3,550
-	10,290	-	-	3	3,550
-	9,298	-	-	-	1,407
-	9,200	-	-	3,000	3,909
-	9,200	-	-	1	3,909
-	8,120	-	-	-	346
-	9,200	-	-	3,000	3,788
-	9,200	-	-	300	3,788
-	7,402	-	-	-	2,764
-	7,700	-	-	3,000	3,792
-	7,700	-	-	3,000	3,792
-	7,277	-	-	-	2,933
-	7,700	-	-	3,000	4,207
-	7,700	-	-	3,000	4,207
-	6,341	-	-	-	3,648
-	9,450	-	-	3,000	4,264
-	9,450	-	-	3,000	4,264
-	7,946	-	-	-	3,536

Source: Budget, Accounting & Statistics Office

此 頁 空 白

提要分析

柒、教育

一、國民小學教育：

本鄉111年度計有東澳、南澳、碧候、金岳、武塔、金洋及澳花等7所國小，班級數共42班，教師人數91人，其中男性39人占42.86%，女性52人占57.14%；職員人數共12人，其中男性2人占16.67%，女性10人占83.33%；學生人數共383人，其中男生185人占48.30%，女性198人占51.70%。

二、國民中學教育：

本鄉111年度有縣立南澳高中-國中部，班級數共9班，學生人數共133人，其中男生69人占51.88%，女性64人占48.12%。

二、高級中學教育：

本鄉111年度計有縣立南澳高中-高中部1所高中，班級數共10班，學生人數共157人，其中男生96人占61.15%，女性61人占38.85%。

7 - 1 、 所 轄 國 民 小 學 概 況

學 年 度 別 及 校 別 Academic Year & School	教 師 數 Number of Teachers			職 員 數 Number of Staffs		
	合 計	男	女	合 計	男	女
	Total	Male	Female	Total	Male	Female
101學年度 AY 2012	78	44	34	14	4	10
102學年度 AY 2013	76	41	35	14	5	9
103學年度 AY 2014	84	41	43	13	5	8
104學年度 AY 2015	80	37	43	14	4	10
105學年度 AY 2016	85	37	48	14	6	8
106學年度 AY 2017	83	38	45	14	4	10
107學年度 AY 2018	87	34	53	14	4	10
108學年度 AY 2019	90	33	57	12	4	8
109學年度 AY 2020	87	34	53	14	3	11
110學年度 AY 2021	89	37	52	12	2	10
111學年度 AY 2022	91	39	52	14	2	12

資料來源：宜蘭縣統計年報

7 - 1 、The Condition of Elementary School

班 級 數						
Number of Classes						
合 計	一 年 級	二 年 級	三 年 級	四 年 級	五 年 級	六 年 級
Total	Grade 1	Grade 2	Grade 3	Grade 4	Grade 5	Grade 6
42	7	7	7	7	7	7
42	7	7	7	7	7	7
42	7	7	7	7	7	7
42	7	7	7	7	7	7
42	7	7	7	7	7	7
42	7	7	7	7	7	7
42	7	7	7	7	7	7
42	7	7	7	7	7	7
42	7	7	7	7	7	7
42	7	7	7	7	7	7
42	7	7	7	7	7	7
42	7	7	7	7	7	7
42	7	7	7	7	7	7

Source : The Statistical Yearbook Of Yilan County

7-1、所轄國民小學概況（續完）

學年度別及校別 Academic Year & School	學 生 數						
	合 計			一 年 級		二 年 級	
	Total			Grade 1		Grade 2	
	計	男	女	男	女	男	女
Total	Male	Female	Male	Female	Male	Female	
101學年度 AY 2012	446	230	216	35	30	42	36
102學年度 AY 2013	452	239	213	46	32	33	31
103學年度 AY 2014	449	244	205	33	39	44	31
104學年度 AY 2015	453	246	207	46	35	33	37
105學年度 AY 2016	439	233	206	41	42	45	31
106學年度 AY 2017	411	224	187	36	23	41	41
107學年度 AY 2018	430	222	208	31	44	35	22
108學年度 AY 2019	391	191	200	31	27	23	45
109學年度 AY 2020	383	189	194	33	29	32	25
110學年度 AY 2021	381	181	200	32	34	32	31
111學年度 AY 2022	383	185	198	40	36	33	33

資料來源：宜蘭縣統計年報

7 - 1 、 The Condition of Elementary School (Cont. End)

Number of Pupils								上學年度 畢業生數 No. of Graduates in the Previous Academic Year
三 年 級 Grade 3		四 年 級 Grade 4		五 年 級 Grade 5		六 年 級 Grade 6		
男 Male	女 Female	男 Male	女 Female	男 Male	女 Female	男 Male	女 Female	
43	35	38	27	37	47	35	41	
41	40	45	34	40	27	34	49	75
36	33	44	40	46	35	41	27	85
42	33	37	31	43	39	43	39	67
27	36	39	30	37	29	44	38	77
45	31	25	35	41	29	36	28	81
42	42	45	32	27	37	42	31	66
30	21	38	42	42	29	27	36	72
21	46	27	21	36	44	40	29	61
30	27	22	44	27	22	38	42	68
33	32	27	28	23	47	29	22	80

Source : The Statistical Yearbook Of Yilan County

7 - 2 、 所 轄 國 民 中 學 概 況

學 年 度 別 及 校 別 Academic Year & School	校 數 Number of Schools	教 師 數 Number of Teachers			職 員 數 Number of Staffs			班 級 數 Number of Classes			
		合 計	男	女	合 計	男	女	合 計	七 年 級	八 年 級	九 年 級
		Total	Male	Female	Total	Male	Female	Total	7th Year	8th Year	9th Year
101學年度 AY 2012	-	-	-	-	-	-	-	9	3	3	3
102學年度 AY 2013	-	-	-	-	-	-	-	9	3	3	3
103學年度 AY 2014	1	-	-	-	-	-	-	10	4	3	3
104學年度 AY 2015								9	3	3	3
105學年度 AY 2016	1	-	-	-	-	-	-	10	3	3	4
106學年度 AY 2017	1	-	-	-	-	-	-	9	3	3	3
107學年度 AY 2018	-	-	-	-	-	-	-	9	3	3	3
108學年度 AY 2019	-	-	-	-	-	-	-	9	3	3	3
109學年度 AY 2020	-	-	-	-	-	-	-	9	3	3	3
110學年度 AY 2021	-	-	-	-	-	-	-	9	3	3	3
111學年度 AY 2022	-	-	-	-	-	-	-	9	3	3	3

資料來源：宜蘭縣統計年報

7 - 2 、The Condition of Junior High School

學 生 數									上學年度 畢業生數
合 計			七 年 級		八 年 級		九 年 級		
Total			7th Year		8th Year		9th Year		No. of Graduates in the Previous Academic Year
計	男	女	男	女	男	女	男	女	
Total	Male	Female	Male	Female	Male	Female	Male	Female	
243	126	117	31	35	39	43	56	39	99
233	106	127	32	46	34	38	40	43	88
233	106	127	43	42	30	46	33	39	81
225	111	114	37	26	43	40	31	48	72
222	121	101	40	31	38	27	43	43	77
212	119	93	38	34	40	30	41	29	73
194	110	84	29	21	39	33	42	30	62
185	102	83	30	25	31	22	41	36	69
156	81	75	18	29	32	24	31	22	75
140	73	67	21	14	20	27	32	26	54
133	69	64	21	22	26	14	22	28	48

Source : The Statistical Yearbook Of Yilan County

表 7 - 3 境內高級中等學校概況

學年度別及校別 Academic Year & School	校數(所) No. of Schools (Schools)	教師數(人) No. of Teachers(Persons)			職員數(人) No. of Staffs(Persons)		
		合計 Total	男 Male	女 Female	合計 Total	男 Male	女 Female
		107學年度 AY 2018	1	50	26	24	11
108學年度 AY 2019	1	52	27	25	9	2	7
109學年度 AY 2020	1	55	27	28	9	2	7
110學年度 AY 2021	1	58	28	30	9	3	6
111學年度 AY 2022	1	56	25	31	9	3	6

資料來源：宜蘭縣統計年報

Table 7 - 3 Summary of Senior High & Vocational Schools in Yilan County

班級數(班)					
No. of Classes(Classess)					
合計	普通科	綜合高中	專業群(職業)科	實用技能學程	進修部(學校)
Total	General Education	Comprehensive High School	The Group of Professional (vocational) Course	Program of Practical Skill	Continuation Education (School)
9	3	5	-	-	1
9	3	5	-	-	1
9	3	5	-	-	1
10	3	6	-	-	1
10	3	6	-	-	1

Source : The Statistical Yearbook Of Yilan County

表 7 - 3 境內高級中等學校概況(續完)

學年度別及校別 Academic Year & School	學生數(人) No. of Students (Persons)										
	合計 Total			普通科 General Education		綜合高中 Comprehensive High School		專業群(職業)科 The Group of Professional (vocational) Course		實用技能學程 Program of Practical Skill	
	計 Total	男 Male	女 Female	男 Male	女 Female	男 Male	女 Female	男 Male	女 Female	男 Male	女 Female
107學年度 AY 2018	171	95	76	32	10	59	54	-	-	-	-
108學年度 AY 2019	180	116	64	46	9	68	46	-	-	-	-
109學年度 AY 2020	175	112	63	43	12	67	42	-	-	-	-
110學年度 AY 2021	185	117	68	39	13	75	41	-	-	-	-
111學年度 AY 2022	157	96	61	37	14	56	39	-	-	-	-

資料來源：宜蘭縣統計年報

Table 7 - 3 Summary of Senior High & Vocational Schools in Yilan County(Cont. End)

上學年度畢業生數(人) No. of Graduates, Last SY(Persons)														
進修部(學校)		合計			普通科		綜合高中		專業群(職業)科		實用技能學程		進修部(學校)	
Continuation Education (School)		Total			General Education		Comprehensive High School		The Group of Professional (vocational) Course		Program of Practical Skill		Continuation Education (School)	
男	女	計	男	女	男	女	男	女	男	女	男	女	男	女
Male	Female	Total	Male	Female	Male	Female	Male	Female	Male	Female	Male	Female	Male	Female
4	12	55	26	29	10	1	15	17	-	-	-	-	1	11
2	9	42	18	24	10	4	8	20	-	-	-	-	-	-
2	9	59	34	25	12	3	22	22	-	-	-	-	-	-
3	14	44	24	20	13	2	9	9	-	-	-	-	2	9
3	8	53	36	17	15	4	21	13	-	-	-	-	-	-

Source : The Statistical Yearbook Of Yilan County

此 頁 空 白

提要分析

捌、環境衛生

一、醫事人員數：

本鄉111年底醫事人員共有43人，其中西醫師6人，牙醫師1人，藥師1人，醫事放射師1人，護理師27人，護士6人，營養師1人。

二、醫院數與病床數：

本鄉111年底共有診所4家，病床數共有10床，全數為觀察病床。

三、預防接種工作：

本鄉111年衛生預防接種工作情形，卡介苗疫苗47人次，五合一疫苗202人次，白喉破傷風非細胞性百日咳及不活化小兒麻痺混合疫苗70人次，B型肝炎疫苗68人次，水痘疫苗54人次，麻疹、腮腺炎、德國麻疹混合疫苗123人次，活性減毒日本腦炎疫苗127人次，A型肝炎疫苗131人次，13價結合型肺炎鏈球菌疫苗145人次。

四、藥商家數：

本鄉111年底共有藥商5家，其中藥局1家，醫療器材商4家。

五、垃圾清運處理情形：

本鄉111年平均每人每日垃圾產生量約為1.10公斤，廚餘回收再利用1.19%，執行機關資源回收率55.13%，垃圾回收率56.32%。

8 - 1 、 公私立醫療機構及其他醫事機構開執業場所醫事人員執業人數

單位：人

年 底 別	總 計	西 醫 師	中 醫 師	牙 醫 師	藥 師	藥 劑 生	醫 事 檢 驗 師	醫 事 檢 驗 生
End of Year	Grand Total	Physician	Doctor of Chinese Medicine	Dentists	Pharmacists	Assistant Pharmacist	Medical Technologists	Medical Assistant Technologist
101年底 End of 2012	40	6	-	1	-	-	1	-
102年底 End of 2013	41	5	-	1	-	-	1	-
103年底 End of 2014	40	6	-	1	-	-	1	-
104年底 End of 2015	39	6	-	1	-	-	2	-
105年底 End of 2016	38	5	-	1	-	-	1	-
106年底 End of 2017	41	6	-	1	1	-	1	-
107年底 End of 2018	40	6	-	1	1	-	1	-
108年底 End of 2019	40	5	-	1	1	-	1	-
109年底 End of 2020	39	6	-	1	1	-	1	-
110年底 End of 2021	40	6	-	1	1	-	-	-
111年底 End of 2022	43	6	-	1	1	-	-	-

資料來源：宜蘭縣統計年報

8 - 1 、 Number of Registered Medical Personnel in Public and Private Hospitals, Clinics, and Other Medical Care Institutions

Unit : Person

醫用放射線 技術師(士)	護理師	護士	助產士	鑲牙生	營養師	物理 治療師	物理 治療生	職能 治療師	職能 治療生
Radiotherapist (Assistant)	Registered Senior Nurse	Registered Nurse	Midwife	Assistant Dentist	Nutritionist	Physical Therapist	Physical Assistant Therapist	Occupational Therapist	Occupational Assistant Therapist
1	22	9	-	-	-	-	-	-	-
1	24	9	-	-	-	-	-	-	-
1	22	8	-	-	1	-	-	-	-
1	21	8	-	-	1	-	-	-	-
1	22	8	-	-	-	-	-	-	-
1	23	7	-	-	1	-	-	-	-
1	23	6	-	-	1	-	-	-	-
1	23	7	-	-	1	-	-	-	-
1	23	6	-	-	-	-	-	-	-
1	24	7	-	-	-	-	-	-	-
1	27	6	-	-	1	-	-	-	-

Source : The Statistical Yearbook Of Yilan County

8-2、公私立醫療機構數及病床數

單位：家、床

年底別 End of Year	院所 家數	醫院 家數	診所 家數	醫療 院所病 床數合 計	一般病床 General Bed							
	合計 Total	Number of Hospitals	Number of Clinics	Grand Total	計 Total	急性病床 Acute Bed		慢性病床 Chronic Bed				
						一般病床 General Bed	精神病床 Psych Bed	一般病床 General Bed	精神病床 Psych Bed	結核病床 T.B. Bed	漢生病病床 Leprosy Bed	
						General Bed	Psych Bed	General Bed	Psych Bed	T.B. Bed	Leprosy Bed	
101年底 End of 2012	5	-	5	4	-	-	-	-	-	-	-	-
102年底 End of 2013	4	-	4	4	-	-	-	-	-	-	-	-
103年底 End of 2014	4	-	4	6	-	-	-	-	-	-	-	-
104年底 End of 2015	4	-	4	9	-	-	-	-	-	-	-	-
105年底 End of 2016	4	-	4	9	-	-	-	-	-	-	-	-
106年底 End of 2017	4	-	4	9	-	-	-	-	-	-	-	-
107年底 End of 2018	4	-	4	9	-	-	-	-	-	-	-	-
108年底 End of 2019	4	-	4	10	-	-	-	-	-	-	-	-
109年底 End of 2020	4	-	4	10	-	-	-	-	-	-	-	-
110年底 End of 2021	4	-	4	10	-	-	-	-	-	-	-	-
111年底 End of 2022	4	-	4	10	-	-	-	-	-	-	-	-

資料來源：宜蘭縣統計年報

8 - 2 、 Number of in Public and Private Hospitals , Clinics, and Beds

Unit : bed 、 Firm

醫院開放病床數 Hospital Beds												診所 Clinics			
特殊病床 Special Bed												計 Total	觀察床 Observation Bed	嬰兒床 Baby Bed	洗腎治療床 Dialysis Bed
加護 病床 Intensive Care Bed	燒燙傷 病床 Burn Care Bed	嬰兒 病床 Baby Bed	觀察病床 Acute Bed		安寧療 護病床 Hospice Palliative Care Beds	呼吸照 護病床 Respira tional Care Beds	急性 結核 病床 T.B. Bed	手術 恢復 床 Ether Beds	嬰兒床 Baby Bed	洗腎 治療床 Baby Bed					
			急診 觀察床 emergency obs. Bed	其他 觀察床 Others											
-	-	-	-	-	-	-	-	-	-	-	-	4	4	-	-
-	-	-	-	-	-	-	-	-	-	-	-	4	4	-	-
-	-	-	-	-	-	-	-	-	-	-	-	6	6	-	-
-	-	-	-	-	-	-	-	-	-	-	-	9	9	-	-
-	-	-	-	-	-	-	-	-	-	-	-	9	9	-	-
-	-	-	-	-	-	-	-	-	-	-	-	9	9	-	-
-	-	-	-	-	-	-	-	-	-	-	-	9	9	-	-
-	-	-	-	-	-	-	-	-	-	-	-	10	10	-	-
-	-	-	-	-	-	-	-	-	-	-	-	10	10	-	-
-	-	-	-	-	-	-	-	-	-	-	-	10	10	-	-
-	-	-	-	-	-	-	-	-	-	-	-	10	10	-	-

Source : The Statistical Yearbook Of Yilan County

8 - 3、預防接種工作

單位：人

年底別 End of Year	合計 Total	卡介苗 B. C. G	白喉、百日咳、破傷風混合疫苗 DTwP	小兒麻痺口服疫苗 OPV	減量破傷風、白喉、非細胞性百日咳混合疫苗 Tdap	破傷風減量白喉混合疫苗 Td	B型肝炎免疫球蛋白 HepB Immune Globulin
101年底 End of 2012	1,430	11	-	-	-	-	-
102年底 End of 2013	1,368	10	-	-	-	-	-
103年底 End of 2014	1,368	11	-	-	-	-	-
104年底 End of 2015	1,285	16	-	-	-	-	-
105年底 End of 2016	1,273	28	-	-	-	-	-
106年底 End of 2017	1,074	35	-	-	-	-	-
年底別 End of Year	卡介苗 B. C. G		五合一疫苗(白喉、破傷風、非細胞性百日咳、不活化小兒麻痺、b型嗜血桿菌混合疫苗) 5-in-1 DTaP-Hib-IPV Vaccine(Diphtheria and Tetanus Toxoid with Acellular Pertussis, Inactivated Polio and Haemophilus Influenzae Type b Vaccine)				白喉破傷風非細胞性百日咳及不活化小兒麻痺混合疫苗 Tdap Vaccine and Inactivated Polio Vaccine
	單一劑 Single Dose	其他 Others	第一劑 1st Dose	第二劑 2nd Dose	第三劑 3rd Dose	第四劑 4th Dose	單一劑* Single Dose
107年底 End of 2018	76	-	73	74	12	67	63
108年底 End of 2019	93	-	93	89	103	76	113
109年底 End of 2020	62	-	61	58	57	95	-
110年底 End of 2021	37	-	35	36	47	49	87
111年底 End of 2022	47	-	30	50	55	67	70

資料來源：宜蘭縣統計年報

8 - 3 、 Protective Inoculation

Unit : Person

B型肝炎疫苗	麻疹疫苗	五合一疫苗(白喉、破傷風、非細胞性百日咳、不活化小兒麻痺混合疫苗、b型嗜血桿菌混合疫苗)	德國麻疹、麻疹、腮腺炎混合疫苗	日本腦炎疫苗	水痘疫苗	A型肝炎疫苗	減量破傷風、白喉、非細胞性百日咳及不活化小兒麻痺混合疫苗	不活化小兒麻痺疫苗	結合型肺炎鏈球菌疫苗
HepB	Measles	DTaP-Hib-IPV	MMR	JE	Varicella	HepA	Tdap-IPV	IPV	PCV
69	-	202	134	359	62	187	71	-	335
67	-	174	154	287	53	171	100	-	352
52	-	148	173	326	-	311	113	-	234
83	-	222	148	310	62	238	46	-	160
64	-	192	174	335	-	228	103	-	149
40	-	226	161	140	58	197	67	-	150

破傷風減量白喉混合疫苗	不活化小兒麻痺疫苗	B型肝炎免疫球蛋白	B型肝炎疫苗				水痘疫苗	
D. T. or Td	Inactivated Polio Vaccine	Hepatitis B Immunoglobulin	Hepatitis B Vaccine				Varicella Vaccine	
其他	其他	單一劑	第一劑	第二劑	第三劑	其他	單一劑	其他
Others	Others	Single Dose	1st Dose	2nd Dose	3rd Dose	Others	Single Dose	Others
-	-	1	72	76	12	-	65	-
-	-	-	80	90	106	-	85	-
-	-	4	53	57	57	-	86	-
-	-	-	-	27	48	-	57	-
-	-	-	-	15	53	-	54	-

Source : The Statistical Yearbook Of Yilan County

8 - 3、預防接種工作(續完)

單位：人

年底別 End of Year	麻疹、腮腺炎、德國麻疹混合疫苗 M. M. R.				日本腦炎疫苗 Japanese Encephalitis Vaccine		
	第一劑 1st Dose	第二劑* 2nd Dose	其他 Others	育齡婦女 Child-bearing Women	第一劑 1st Dose	第二劑 2nd Dose	第三劑 3rd Dose
	107年底 End of 2018	65	62	-	-	70	125
年底別 End of Year	麻疹、腮腺炎、德國麻疹混合疫苗 M. M. R.				活性減毒日本腦炎疫苗 Live Attenuated Japanese Encephalitis Vaccine		
	第一劑 1st Dose	第二劑* 2nd Dose	其他 Others	育齡婦女 Child-bearing Women	第一劑 1st Dose	第二劑 2nd Dose	
	108年底 End of 2019	85	101	-	-	92	197
109年底 End of 2020	86	77	1	-	91	106	
110年底 End of 2021	56	88	-	-	63	83	
111年底 End of 2022	52	71	-	-	62	65	

資料來源：宜蘭縣統計年報

8 - 3 、 Protective Inoculation (Cont.End)

Unit : Person

日本腦炎疫苗 Japanese Encephalitis Vaccine		A型肝炎疫苗 Hepatitis A Vaccine			結合型肺炎鏈球菌疫苗 Pneumococcal Conjugate Vaccine			
第四劑*	其他	第一劑	第二劑	其他	第一劑	第二劑	第三劑	第四劑
4th Dose	Others	1st Dose	2nd Dose	Others	1st Dose	2nd Dose	3rd Dose	4th Dose
-	1	70	79	-	73	75	65	-
不活化日本腦炎疫苗 Inactivated Japanese Encephalitis Vaccine		A型肝炎疫苗 Hepatitis A Vaccine			13價結合型肺炎鏈球菌疫苗 Pneumococcal Conjugate Vaccine			
其他	第一劑	第二劑	其他	第一劑	第二劑	第三劑	其他	
Others	1st Dose	2nd Dose	Others	1st Dose	2nd Dose	3rd Dose	Others	
-	108	90	-	93	89	97	-	
-	91	99	-	63	58	81	-	
-	60	65	-	36	36	57	2	
-	68	62	1	35	50	59	1	

Source : The Statistical Yearbook Of Yilan County

8 - 4、藥商家數

單位：家

年 底 別 End of Year	總 計 Grand Total	藥 局 Drugstores	西 藥 商 Western Medicine Dealers	
			販 賣 業 Dispensary	製 造 業 Manufacturer
101年底 End of 2012	2	-	1	-
102年底 End of 2013	3	-	1	-
103年底 End of 2014	3	-	1	-
104年底 End of 2015	4	-	1	-
105年底 End of 2016	3	-	1	-
106年底 End of 2017	3	1	-	-
107年底 End of 2018	3	1	-	-
108年底 End of 2019	4	1	-	-
109年底 End of 2020	4	1	-	-
110年底 End of 2021	5	1	-	-
111年底 End of 2022	5	1	-	-

資料來源：宜蘭縣統計年報

8 - 4 、Number of Pharmaceutical Firms

Unit : Firm

中 藥 商 Chinese Herb Dealers		療 器 材 Medical Device Dealers	
販 賣 業 Dispensary	製 造 業 Manufacturer	販 賣 業 Medical Device Seller	製 造 業 Medical Device Manufacturer
-	-	1	-
-	-	2	-
-	-	2	-
-	-	3	-
-	-	2	-
-	-	2	-
-	-	2	-
-	-	3	-
-	-	3	-
-	-	4	-
-	-	4	-

Source : The Statistical Yearbook Of Yilan County

8-5、垃圾清運處理概況（續完）

單位：噸/日

年別及鄉鎮市別 Year & District	volume of Garbage Generated Per Clearance Unites and Recycling Channels								
	巨大垃圾 Larage Garbage Items			廚餘回收 (Food Wastes Recycled)			資源回收 Garbage Recycled		
	小計	環保單位委託清運	公私處所自行或委託清運	小計	環保單位回收	社區、學校、機關團體回收	小計	環保單位回收	社區、學校、機關團體回收
Sub-total	Entrust by EPA's	Other Locations	Sub-total	Environmental Protection Authority	Communities, Schools and Organizations	Sub-total	Environmental Protection Authority	Communities, Schools and Organizations	
101年底 End of 2012	52.01	52.01	-	383.58	42.00	341.58	821.30	762.62	58.68
102年底 End of 2013	34.94	34.94	-	382.81	42.00	340.81	893.96	888.55	5.41
103年底 End of 2014	14.57	14.57	-	381.36	42.00	339.36	958.14	947.26	10.88
104年底 End of 2015	14.57	14.57	-	381.36	42.00	339.36	958.14	947.26	10.88
105年底 End of 2016	17.38	17.38	-	26.82	21.13	5.69	944.11	943.11	1.00
106年底 End of 2017	20.20	20.20	-	13.09	5.50	7.59	704.90	701.94	2.96
107年底 End of 2018	62.56	62.56	-	16.50	11.63	4.87	671.10	668.24	2.86
執行機關垃圾產生量（公噸）									
按清運單位或回收管道分									
年別及鄉鎮市別 Year & District	一般垃圾 (General Wastes)			廚餘回收 (Food Wastes Recycled)			資源回收 Garbage Recycled		
	小計	環保單位回收	公私處所自行或委託清運	小計	環保單位回收	公私處所自行或委託清運	小計	環保單位回收	公私處所自行或委託清運
	Sub-total	Environmental Protection Authority	Other Locations	Sub-total	Environmental Protection Authority	Other Locations	Sub-total	Environmental Protection Authority	Other Locations
108年底 End of 2019	100.23	100.23	-	2.36	1.85	0.50	103.63	49.90	53.74
執行機關垃圾產生量（公噸）									
按清運單位或回收管道分									
年別及鄉鎮市別 Year & District	一般垃圾 (General Wastes)			廚餘回收 (Food Wastes Recycled)			資源回收 Garbage Recycled		
	小計	環保單位回收	公私處所自行或委託清運	小計	環保單位回收	公私處所自行或委託清運	小計	環保單位回收	公私處所自行或委託清運
	Sub-total	Environmental Protection Authority	Other Locations	Sub-total	Environmental Protection Authority	Other Locations	Sub-total	Environmental Protection Authority	Other Locations
109年底 End of 2020	87.30	87.30	-	2.88	1.92	0.96	90.43	19.70	70.73
110年底 End of 2021	78.81	78.81	-	4.99	2.43	2.56	101.61	23.45	78.16
111年底 End of 2022	88.27	88.27	-	2.40	1.60	0.80	111.39	14.99	96.40

資料來源：本所清潔隊

說明：1. 因四捨五入之故，細項加總可能不等於合計

8 - 5 、Collection and Disposal of Municipal Solid Waste (Cont. End)

Unit : Tones/Day

期中總人口數(千人)	期中指定清除地區戶及人口數(千人)	垃圾清運率(%)	平均每人每日垃圾產生量(公斤)	平均每人每日垃圾清運量(公斤)	垃圾妥善處理率(%)	巨大垃圾回收再利用率(%)	廚餘回收再利用率(%)	執行機關資源回收率(%)	垃圾回收率(%)
Population (1,000 persons)	Population of Designated Clearance Area(1,000 persons)	Garbage Clearance Rate(%)	Volume of Garbage Generated Per Capita Per Day(kg)	Volume of Garbage Clearance Per Capita Per Day(kg)	Garbage Disposal Rate(%)	Recycling Rate of Large Garbage Items(%)	Food Wastes Recycling Rate(%)	Recycling Rate of Implementing Agencies(%)	Recycling Rate OF Garbage(%)
5.91	5.91	856.61	0.97	0.40	100	1.95	18.24	39.06	59.26
5.90	5.90	100.00	1.03	0.43	100	1.23	17.23	40.24	58.70
6.03	6.03	100.00	1.07	0.46	100	0.32	16.20	40.70	57.22
6.03	6.03	100.00	1.07	0.46	100	0.32	16.20	40.70	57.22
5.94	5.94	100.00	0.93	0.48	100	0.81	1.32	46.46	48.59
5.90	5.90	100.00	0.70	0.36	100	1.33	0.86	46.31	48.50
5.96	5.96	100.00	0.73	0.41	100	0.62	1.05	42.51	44.17

Volume of Garbage Generated by Implementing Agencies (Tons)			月底總人口數(千人)	平均每人每日垃圾產生量(公斤)	巨大垃圾回收再利用率(%)	廚餘回收再利用率(%)	執行機關資源回收率(%)	垃圾回收率(%)
By Clearance Units or Recycling Channels								
巨大垃圾 Large Garbage Items			Population(1,000 persons)	Volume of Garbage Generated Per Capita Per Day(kg)	Recycling Rate of Large Garbage Items(%)	Food Wastes Recycling Rate(%)	Recycling Rate of Implementing Agencies(%)	Recycling Rate OF Garbage(%)
小計	環保單位回收	公私處所自行或委託清運						
Sub-total	Environmental Protection Authority	Other Locations						
0.60	0.60	-	5.97	1.12	-	1.14	50.11	51.25

月底總人口數(千人)	平均每人每日垃圾產生量(公斤)	廚餘回收再利用率(%)	執行機關資源回收率(%)	垃圾回收率(%)
Population (1,000 persons)	Volume of Garbage Generated Per Capita Per Day(kg)	Food Wastes Recycling Rate(%)	Recycling Rate of Implementing Agencies(%)	Recycling Rate OF Garbage(%)
5.95	0.98	1.59	50.07	51.66
6.01	1.00	2.69	54.80	57.49
6.12	1.10	1.19	55.13	56.32

此 頁 空 白

提要分析

玖、社會福利

政府近年來為因應貧富差距擴增及人口老化等社會問題，全面推行各項社會福利政策，例如老人、身心障礙者、中低收入戶生活扶助津貼、全民健保制度等，以期改善人民生活品質、增進福祉，健全整體社會組織，俾創造均富安和的社會，藉由相關社會福利統計數據之蒐集分析以作為未來各項政策改善及擬定之參據。

一、推行社區發展工作：

本鄉111年底共有社區發展協會計7個，參加社區發展協會會員數463人，所轄戶口數為2,058戶，社區人口6,119人，常年辦理各項社區建設工作。

二、本鄉身心障礙人口：

本鄉111年底共有身心障礙443人，約占全鄉總人口7.24%，其中以神經、肌肉、骨骼之移動相關構造及其功能障礙者153人最多，神經系統構造及精神、心智功能障礙者98人次之。

三、本鄉調解業務概況：

本鄉111年度共受理調解案件計21件，較上年度17件增加4件，民事案件19件（調解成立8件，調解不成立11件），刑事案件2件（調解成立1件，調解不成立1件）。

9 - 1、推行社區發展工作成果

單位：人

年度別 Year	社區發展協會總數(個) No. of Community Development Association	社區戶數(戶) No. of Household of Communities	社區人口數(人) Persons of Communities	參加社區發展協會會員數(人) Persons of Participation Community Development Assoc.	現有設置社區生產建設基金(個) Fund of Productive Construction	使用經費(元) Outlay		社區活動中心(幢) Activity of Communities	辦理專題訓練(人次) Topic Training (Times of Persons)	辦理社區觀摩(人次) Community Exposition (Times of Persons)
						政府補助款 Government provided	社區自籌款 Self provided			
101年度 FY 2012	7	1,863	5,888	592	1	12,093	83	7	715	155
102年度 FY 2013	7	-	-	592	1	-	-	7	-	-
103年度 FY 2014	7	1,863	5,888	703	-	7,305,845	512,134	7	180	80
104年度 FY 2015	7	1,819	1,869	592	1	6,846,632	502,648	7	220	90
105年度 FY 2016	7	1,819	5,850	590	-	3,700,000	886,650	7	0	600
106年度 FY 2017	7	1,956	5,912	233	-	2,725,000	825,000	-	-	600
107年度 FY 2018	7	1,977	6,013	590	-	3,700,000	825,000	-	-	600

年度別 Year	社區發展協會數(個) No. of Community Development Association	社區戶數(戶) No. of Household of Communities	社區人口數(人) Persons of Communities	理監事人數(人) No. of Directors and Supervisors (persons)	社區發展協會會員數(人) Persons of Participation Community Development Assoc.	設置社區生產建設基金(個) Fund of Productive Construction	使用經費(元) Outlay		社區活動中心(幢) Community Activity Centers(Units)	辦理社區幹部訓練(人次) Topic Training (Person-Times)
							政府補助款 Government provided	社區自籌款 Self provided		
108年度 FY 2019	7	1,995	5,970	114	586	-	3,610,000	850,690	7	-
109年度 FY 2020	7	2,023	5,954	112	549	1	11,153,249	3,929,624	7	40
110年度 FY 2021	7	2,042	6,010	112	518	2	10,868,072	356,737	7	133
111年度 FY 2022	7	2,058	6,119	107	463	2	8,416,478	1,210,216	7	259

資料來源：宜蘭縣統計年報

9 - 1 、 Result of Development for Promotion Community of Hsiens and Municipalities

Unit : Person

社區建設主要項目								
Main Item of Community Construction								
現有	現有	現有	現有	現有	現有	現有社區	現有	其他
社區長壽俱樂部(處)	社區媽媽(班)	社區守望相助隊(隊)	社區志願服務團隊(隊)	社區照顧關懷據點(處)	社區圖書室(處)	民俗藝文康樂班(隊)	社區刊物(期)	
Long Life Club (Place)	Mother Classes (Class)	Community Mutual-help Team (Team)	Volunteer Service Team (Team)	Community Care Centers (Place)	Community Library (Place)	Activities for Social Reform (team)	Community Communication (Times)	others
2	1	-	3	-	3	1	-	-
2	1	-	3	-	3	1	-	-
-	-	-	2	-	1	-	-	-
-	-	-	2	2	2	1	-	-
-	-	-	2	-	1	-	-	-
-	-	-	-	5	-	-	-	-
-	-	-	-	-	-	-	-	-

社區建設主要項目												
Main Item of Community Construction												
辦理社區觀摩(人次)	社區長壽俱樂部(處)	社區成長教室(班)	社區守望相助隊(隊)	社區民俗藝文康樂班隊(隊)	社區志願服務 Community Volunteer Service		社區照顧關懷據點(處)	社區圖書室(處)	社區刊物(期)	服務成果 Achievements of Services		
					團隊(隊)	志工數(人)				福利服務或活動(受益人次)	其他服務(受益人次)	
Community Exposition (Times of Persons)	Long Life Club (Place)	Community Growing Room(Class es)	Community Mutual-help Team (Team)	Community Folk Custom Arts and Recreation Squads(Teams)	Volunteer Service Team (Team)	No. of Volunteers(persons)	Community Care Centers (Place)	Community Library (Place)	Community Communication (Times)	Welfare Services or Activities(Beneficiary-Times)	Other Services (Beneficiary-Times)	
500	-	-	-	-	-	-	2	1	-	-	-	
120	-	-	-	-	2	27	1	-	-	1,000	100	
41	1	2	1	1	2	58	1	-	-	9,902	2,523	
118	1	1	-	-	2	46	-	-	-	12,585	2,720	

Source : The Statistical Yearbook Of Yilan County

9 - 2、身心障礙人口數

單位：人

年底別及鄉鎮市別 End Of Year & District	總計 Grand Total		視 覺 障 礙 者 Vision Handicapp ed	聽覺或 平衡 機能障 礙者 Hearing or Balancing Organism Handicapp ed	聲音機 能或語 言機能 障礙者 Hearing or Balancing Organism Handicapp ed	肢 體 障 礙 者 Limbs Handicapp ed	智 能 障 礙 者 Mentally Handicapp ed	重 要 器 官 失 去 功 能 者 Losing Functions of Primary Organs		
	估總人數 比率 Physically and Mentally Disabled Over the Total Population of County (%)									
101年底 End of 2012	479	8.14	20	59	3	197	29	56		
102年底 End of 2013	447	8.56	30	45	2	179	25	50		
103年底 End of 2014	459	7.47	15	42	2	147	24	33		
104年底 End of 2015	456	7.47	15	36	2	145	22	31		
105年底 End of 2016	458	7.71	8	25	1	102	5	17		
106年底 End of 2017	452	7.66	4	16	-	29	2	5		
年 底 別 End of Year	身心障礙人數									
	總計 Grand Total			領有舊制身心障礙手冊者					視 覺 障 礙 者 Vision Disability	
				合計 Total						
	合計 Total	男 Male	女 Female	計 Sub- total	男 Male	女 Female	男 Male	女 Female		
107年底 End of 2018	460	293	167	35	21	14	-	-		
108年底 End of 2019	468	298	280	4	2	2	-	-		
109年底 End of 2020	463	292	171	-	-	-	-	-		
110年底 End of 2021	448	283	165	-	-	-	-	-		
111年底 End of 2022	443	276	167	-	-	-	-	-		

資料來源：宜蘭縣統計年報

9 - 2 、 Number of the Handicapped

Unit : Person

顏面傷殘者	植 物 人	老人痴呆症患者	自 閉 者	慢性精神病患	多重障礙者	其他
Disfigurements	Dementia	Alzheimer Disease	Autism	Chronic Psychopath h	Multi-Handicapped	Others
2	1	11	-	35	57	9
2	-	9	-	42	55	8
3	-	4	-	24	40	2
3	-	3	-	21	34	2
2	-	1	-	10	18	-
1	-	1	-	2	5	387

The Disabled Population

With Disability Manual by Old System

聽覺機能障礙者		平衡機能障礙者		聲音機能或語言機能障礙者		肢體障礙者		智能障礙者		重要器官失去功能者		顏面損傷者	
Hearing Dysfunction		Balance Dysfunction		Voice or Speech Dysfunction		Limbs Disability		Mental Disability		Losing Functions of Primary Organs		Suffering Facial Damage	
男	女	男	女	男	女	男	女	男	女	男	女	男	女
Male	Female	Male	Female	Male	Female	Male	Female	Male	Female	Male	Female	Male	Female
5	1	-	-	-	-	8	10	2	-	1	-	1	-
1	-	-	-	-	-	-	2	-	-	-	-	-	-
-	-	-	-	-	-	-	-	-	-	-	-	-	-
-	-	-	-	-	-	-	-	-	-	-	-	-	-
-	-	-	-	-	-	-	-	-	-	-	-	-	-

Source : The Statistical Yearbook Of Yilan County

表 9-2 身心障礙人數(續1)

單位：人

年 底 別 End of Year	身心障礙人數									
	領有舊制身心障礙手冊者									
	植物人		失智症者		自閉症者		慢性精神病患者		多重障礙者	
	Vegetative State		Dementia		Autism		Chronic Psychosis		Multi-Disability	
男	女	男	女	男	女	男	女	男	女	
Male	Female	Male	Female	Male	Female	Male	Female	Male	Female	
107年底 End of 2018	-	-	-	-	-	-	2	-	2	3
108年底 End of 2019	-	-	-	-	-	-	-	-	1	-
109年底 End of 2020	-	-	-	-	-	-	-	-	-	-
110年底 End of 2021	-	-	-	-	-	-	-	-	-	-
111年底 End of 2022	-	-	-	-	-	-	-	-	-	-

資料來源：宜蘭縣統計年報

Table 9-2 The Disabled Population(Cont. 1)

Unit: Persons

The Disabled Population											
With Disability Manual by Old System						領有新制身心障礙證明者 With Disability Identification by New System					
頑性(難治型) 癲癇症者 Stubborn (Difficult-to-Cure) Epilepsy		因罕見疾病而致 身心功能障礙者 Caused by Infrequent Disease		其他 Others		合計 Total			神經系統構造 及精神、心智功能 Mental Functions & Structures of the Nervous System		
男 Male	女 Female	男 Male	女 Female	男 Male	女 Female	計 Sub- total	男 Male	女 Female	男 Male	女 Female	
-	-	-	-	-	-	425	272	153	52	37	
-	-	-	-	-	-	464	296	168	56	38	
-	-	-	-	-	-	463	292	171	57	40	
-	-	-	-	-	-	448	283	165	56	34	
-	-	-	-	-	-	443	276	167	59	39	

Source : The Statistical Yearbook Of Yilan County

表 9-2 身心障礙人數(續完)

單位：人

年 底 別 End of Year	身心障礙人數							
	領有新制身心障礙證明者							
	眼、耳及相關構造 與感官功能及疼痛		涉及聲音與言語構 造及其功能		循環、造血、免疫 與呼吸系統構造及 其功能		消化、新陳代謝與 內分泌系統相關構 造及其功能	
	Sensory Functions & Pain; The Eye, Ear and Related Structures		Functions & Structures of/ Involved in Voice and Speech		Functions & Structures of/ Related to the Cardiovascular, Haematological, Immunological and Respiratory Systems		Functions & Structures of/ Related to the Digestive, Metabolic and Endocrine Systems	
男 Male	女 Female	男 Male	女 Female	男 Male	女 Female	男 Male	女 Female	
107年底 End of 2018	45	28	-	-	13	11	4	2
108年底 End of 2019	47	26	-	-	16	11	5	3
109年底 End of 2020	45	25	-	-	16	10	5	3
110年底 End of 2021	41	25	-	-	13	11	3	3
111年底 End of 2022	44	29	1	-	11	9	3	2

資料來源：宜蘭縣統計年報

Table 9-2 The Disabled Population(Cont. End)

Unit: Persons

The Disabled Population										身心障礙人數占總人口比率(%)
With Disability Identification by New System										
泌尿與生殖系統 相關構造及其功能 Functions & Structures of/ Related to the Genitourinary and Reproductive Systems		神經、肌肉、骨 骼之移動相關構 造及其功能 Neuromusculoske letal and Movement Related Functions & Structures		皮膚與相關構造 及其功能 Functions & Related Structures of the Skin		跨兩類別以上者 More than two Classifications		舊制轉換新制暫 無法歸類者 Not Classified Temporarily		The Disabled as a Percentage of Total Population
男 Male	女 Female	男 Male	女 Female	男 Male	女 Female	男 Male	女 Female	男 Male	女 Female	
13	13	107	41	2	-	35	19	1	2	7.65
14	14	117	54	3	-	37	20	1	2	7.84
14	13	115	57	3	-	36	21	1	2	7.78
15	11	110	52	2	-	38	23	5	6	7.45
13	14	105	48	2	-	33	20	5	6	7.24

Source : The Statistical Yearbook Of Yilan County

9 - 3 、 辦 理 調 解 業 務 概 況

單位：件

年 別 Year	總 計 Grand Total			民 事								
				合 計 Total			債 務 Debt			物 權 Right of Property		
	計 Total	成 立 Effective	不 成 立 Ineffective	計 Total	成 立 Effective	不 成 立 Ineffective	計 Total	成 立 Effective	不 成 立 Ineffective	計 Total	成 立 Effective	不 成 立 Ineffective
101年2012	20	8	12	11	3	8	5	1	4	2	1	1
102年2013	38	10	28	20	6	14	5	2	3	6	2	4
103年2014	50	14	36	25	7	18	9	3	6	8	-	8
104年2015	15	7	8	14	7	7	11	5	6	3	2	1
105年2016	25	2	23	10	-	10	7	-	7	3	-	3
106年2017	18	3	15	2	1	1	1	-	1	1	1	-

年 別 Year	年底調解委員數(人) No. of Mediators, End of Year(Persons)	民事結案件數 Civil Cases									
		結案件數總計			合 計 Total		債 權、債 務 Credit & Debt		營 建 工 程 Construction		
		合 計 Total	成 立 Settled	不 成 立 Unsettled	成 立 Settled	不 成 立 Unsettled	成 立 Settled	不 成 立 Unsettled	成 立 Settled	不 成 立 Unsettled	
107年2018		7	14	3	11	1	7	1	3	-	-
108年2019		7	13	4	9	4	7	3	2	-	-
109年2020		7	15	8	7	6	5	6	3	-	-
110年2021		7	17	7	10	5	6	-	1	-	-
111年2022		7	21	9	12	8	11	7	10	-	-

資料來源：宜蘭縣統計年報

9 - 3 、Cases Negotiated

Unit : Case

Civil Case																		
親屬			繼承			商事			營建工程			環保(公害糾紛)			其他			
Relative			Heritage			Commercial Business			Construction			Environment Protect			Others			
計	成立	不成立	計	成立	不成立	計	成立	不成立	計	成立	不成立	計	成立	不成立	計	成立	不成立	
Total	Effective	Ineffective	Total	Effective	Ineffective	Total	Effective	Ineffective	Total	Effective	Ineffective	Total	Effective	Ineffective	Total	Effective	Ineffective	
2	2	-	-	-	-	-	-	-	-	-	-	-	-	-	-	2	1	1
3	1	2	-	-	-	-	-	-	-	-	-	-	-	-	-	6	1	5
1	-	1	1	-	1	-	-	-	-	-	-	-	-	-	-	6	4	2
-	-	-	-	-	-	-	-	-	-	-	-	-	-	-	-	-	-	-
-	-	-	-	-	-	-	-	-	-	-	-	-	-	-	-	-	-	-
-	-	-	-	-	-	-	-	-	-	-	-	-	-	-	-	-	-	-

民事結案件數
Civil Cases

物權(房地產)		親屬(婚姻)		繼承		商事(公害)		其他	
Power of Property(Real Estate)		Relative(Marriage)		Inheritance		Commercial Business(Public Damage)		Others	
成立	不成立	成立	不成立	成立	不成立	成立	不成立	成立	不成立
Settled	Unsettled	Settled	Unsettled	Settled	Unsettled	Settled	Unsettled	Settled	Unsettled
-	4	-	-	-	-	-	-	-	-
-	5	-	-	-	-	-	-	1	-
-	2	-	-	-	-	-	-	-	-
-	-	-	-	-	-	-	-	5	5
-	-	1	1	-	-	-	-	-	-

Source : The Statistical Yearbook Of Yilan County

9 - 3 、 辦 理 調 解 業 務 概 況 (續 完)

單位：件

年別及鄉鎮市別	刑 事											
	合 計			妨 害 風 化			妨 害 婚 姻 及 家 庭			傷 害		
	Total			Obscenity			Against Marriage & Family			Assault		
Year & District	計	成 立	不 成 立	計	成 立	不 成 立	計	成 立	不 成 立	計	成 立	不 成 立
	Total	Effective	Ineffective	Total	Effective	Ineffective	Total	Effective	Ineffective	Total	Effective	Ineffective
101年2012	9	5	4	-	-	-	-	-	-	6	4	2
102年2013	18	4	14	-	-	-	-	-	-	11	3	8
103年2014	3	3	-	-	-	-	-	-	-	2	2	-
104年2015	1	-	1	-	-	-	-	-	-	-	-	-
105年2016	15	2	13	-	-	-	-	-	-	12	2	10
106年2017	16	2	14	-	-	-	-	-	-	11	1	10
	刑 事 結 案 件 數											
年 別 Year	計		傷 害		毀 棄 損 壞		詐 欺 侵 佔 及 竊 盜					
	Total		Injury		Destruction, Abandonment, and Damage of Public and Other Property		Fraudulency, Misappropriation and Larceny					
	成 立	不 成 立	成 立	不 成 立	成 立	不 成 立	成 立	不 成 立				
	Settled	Unsettled	Settled	Unsettled	Settled	Unsettled	Settled	Unsettled				
107年2018	2	4	1	4	-	-	-	-				
108年2019	-	2	-	1	-	-	-	-				
109年2020	2	2	2	1	-	-	-	-				
110年2021	2	4	2	4	-	-	-	-				
111年2022	1	1	1	1	-	-	-	-				

資料來源：宜蘭縣統計年報

9 - 3、Cases Negotiated (Cont. End)

Unit: Case

Criminal Cases											
妨害自由名譽信用及秘密 Offense against freedom fame, trust & secrecy			竊盜及侵占詐欺 Theft & Fraud, Embezzlement			毀棄損壞 Destruction & defacing			其 他 Others		
計	成立	不成立	計	成立	不成立	計	成立	不成立	計	成立	不成立
Total	Effective	Ineffective	Total	Effective	Ineffective	Total	Effective	Ineffective	Total	Effective	Ineffective
-	-	-	1	-	-	-	1	1	-	-	-
2	1	2	2	-	2	3	1	2	-	-	-
-	-	-	1	1	-	-	-	-	-	-	-
1	-	1	-	-	-	-	-	-	-	-	-
-	-	-	-	-	-	2	-	2	1	-	1
-	-	-	-	-	-	2	-	2	3	1	2

Criminal Cases							
妨害婚姻及家庭 Offense Against Marriage and Family		妨害風化 Offense Against Sexual Morality		妨害自由名譽信用及秘密 Offense Against Personal Liberty, Reputation, Credit and Personal Privacy		其他 Others	
成立	不成立	成立	不成立	成立	不成立	成立	不成立
Settled	Unsettled	Settled	Unsettled	Settled	Unsettled	Settled	Unsettled
-	-	-	-	1	-	-	-
-	-	-	-	-	1	-	-
-	-	-	-	-	-	-	1
-	-	-	-	-	-	-	-
-	-	-	-	-	-	-	-

Source: The Statistical Yearbook Of Yilan County

此 頁 空 白



宜蘭縣南澳鄉統計年報

中華民國111年

第 19 期

編 印 者：宜蘭縣南澳鄉公所

出版日期：中華民國112年11月



本刊僅供參考請勿對外發表