

宜蘭縣大同鄉
統計年報

中華民國 110年
第 18 期



崙埤地景公園

宜蘭縣大同鄉公所 編印

編印時間：中華民國 111 年 11 月

凡 例

- 一、本刊編印之目的，旨在將本所各主管業務單位編報之公務統計報表及本所主計室直接蒐集之資料，彙總整理出版，以報導本鄉一般施政成果與概況，俾提供施政考核及釐訂施政計畫之參考。
- 二、本刊所列資料之來源，分別註明於各表之下，以利查考。
- 三、本刊所列數字，以民國110年度為主，茲為明瞭歷年施政進展之情形起見，儘量將時間數列資料予以併入，藉資比較。
- 四、本期資料計分土地、人口、行政組織、農業及畜牧、工商業及市鄉建設、財政、教育、環境衛生、社會福利等九類，俾利參閱。
- 五、表內所列『年』係指日曆年度，『年底』係指該年12月，有特殊情形，則稱『年度』係為會計年度或其他行政上之措施而特定之年限。
- 六、本刊各表所列度量衡單位，一律採用公制，以資劃一，方便比較，其有特殊情形者，均分別予以註明。
- 七、本刊所用符號代表意義如下：
『-』符號者表示無數字。
『...』符號者表示數字不詳。
- 八、本刊承蒙本所各主管業務單位及所在機關、學校提供有關資料，始克編成，謹此致謝，惟統計數字誤漏在所難免，敬請不吝指正。

宜蘭縣大同鄉行政區域分佈圖



宜蘭縣大同鄉公所統計年報

目 錄

表次	表 名	頁 次
	壹、土 地	1~2
1-1	土地面積 (Area of Land)	3
1-2	實施三七五減租成果 (The Achievement of Implementing The Policy "The Farm Rental Reduction to 37.5%")	4~5
1-3	土地徵收面積 (Area For Land Expropriation)	6~9
	貳、人 口	10
2-1	現住戶數、人口密度及性比例 (Number of Households 、 Population Density & Sex Ratio)	11~12
2-2	戶籍動態 (Immigrants and Emigrants of Household Registe)	13~16
2-3	現住人口之年齡分配 (Population by Age)	17~20
2-4	滿十五歲以上現住人口之教育程度 (Educational Attainment of Population Aged 15 and Ove)	21~22
2-5	現住人口之婚姻狀況 (The Marital Status of the Population)	23~24
2-6	現住原住民戶口數 (Number of Households of The Aborigines)	25~26
2-7	現住原住民年齡分配 (The Aborigines by Age)	27~28
	參、行 政 組 織	29~31
3-1	員工總人數 (Total Personnel Numbers)	32~33

3-2	公務人員職等別 (The Number of Government Employees—by Official Class)	34
3-3	公務人員學歷 (Actual Number of Government Employees—by Educational Background)	35~36
3-4	公務人員按性別及年齡分 (Actual Number of Government Employees-- by Sex and Age)	37~38
3-5	自由地區增額立法委員區域選舉概況 (Election Results of Augmented Legislators Elections in Taiwan-Fuchien Area)	39~40
3-6	縣長選舉概況 (Election Results of County Magistrate Election)	41~42
3-7	縣議員選舉概況 (Election Results of County Councilors Election)	43~44
3-8	鄉鎮市民代表選舉概況 (Election Results of Township Assembly)	45~46
3-9	鄉鎮市長選舉概況 (Election Results of Township of Chief)	47~48
	肆、農業及畜牧	49
4-1	農耕土地面積 (Cultivated Land Area)	50~53
4-2	農戶人口數 (Farm Families and Farm Household Population)	54~55
4-3	稻米收穫面積及生產量 (Harvested Area of Paddy Field and Rice Production)	56~57
4-4	農產品收穫面積及生產量 (Harvested Area and Production of Crop Products)	58~65
4-5	現有牲畜數 (Number on Livestock at the Year End)	66~67
4-6	現有家禽數量 (Number on Farms at the Year End)	68~69

	伍、工商業及鄉建設	70
5-1	工廠登記現有家數 (Number of Factories Existing Registered)	71~72
5-2	實施都市計畫區面積、人口與容積率地區面積 (Area, Population and Area of Practicing Holding Space Rate Within Urban Planning)	73~74
5-3	都市計畫區域內道路及公園綠地 (The Road & Park of Urban Planned Districts)	75~76
5-4	都市計畫公共設施用地面積 (Area of Public Facility Land of Urban Planning)	77~80
5-5	自來水供水普及率 (Water Supply Rate of Polpulation Served)	81
	陸、財 政	82
6-1	歲入預決算—按來源別分 (Budget and Settled Account of Revenues by Respires)	83~84
6-2	歲出預決算—按政事別分 (Budget and Settled Account of Expenditures by Administrative Affairs)	85~88
	柒、教 育	89
7-1	所轄國民小學概況 (The Condition of Elementary School)	90~93
7-2	國民中學概況 (The Condition of Junior High School)	94~95
	捌、環 境 衛 生	96
8-1	公私立醫療機構及其他醫事機構開執業場所醫事人員執業人數 (Number of Registered Medical Personnel in Public and Private Hospitals, Clinics, and Other Medical Care Institutions)	97~98

8-2	公私立醫療機構數及病床數 (Number of in Public and Private Hospitals , Clinics, and Beds)	99~100
8-3	預防接種工作 (Protective Inoculation)	101~104
8-4	藥商家數 (Number of Pharmaceutical Firms)	105~106
8-5	垃圾水肥清運處理概況 (Collection And Disposal Of Night Solid)	107~110
	玖、社會福利	111
9-1	推行社區發展工作成果 (Result of Development for Promotion Community of Hsiens and Municipalities)	112~113
9-2	身心障礙人口數 (Number of the Handicapped)	114~115
9-3	辦理調解業務概況 (Cases Negotiated)	116~119

壹、土地

提要分析

壹、土地

一、境界與地勢：

本鄉於民國三十四年台灣光復時設太平鄉，設治時初轄五村，初屬羅東區由台北縣管轄，三十八年改隸北峰區署。民國三十九年全省行政區域調整，宜蘭設縣，本鄉亦獨立設鄉，轄有七村（今為十村）分別為寒溪、松羅、濁水（今為樂水村）、土場（併為太平村）、太平、四季、卑南（今為南山村）等村。復於民國四十七年七月因鄉名與台中縣太平鄉同名，為便於區分，由省府核定更名為大同鄉沿用迄今。

本鄉位居宜蘭縣之西南方，東鄰員山鄉、三星鄉、西北接桃園縣復興鄉，新竹縣尖石鄉，南與南澳鄉及台中縣和平鄉為界，北接台北縣烏來鄉，為一由西南低向東南方之狹長山地區域。境內之主要河川及其集水區也由西南流向東方注入太平洋，鄉人各村散居蘭陽溪，羅東溪兩岸之山腰、台地及沖積平坦地。

本鄉大都是泰雅（Atayal）族原住民聚落，泰雅族是台灣原住民族之一。聚居原住民山胞，居於蘭陽溪兩岸山坡地或台地及平地。北岸有崙埤、松羅、英士等村，西南岸有樂水、太平、茂安、四季、南山等村。另一水系即大元山下游之羅東溪，有寒溪村兩岸台地。本鄉十村中有太平、復興（不含牛鬥巷）兩村及松羅村玉蘭巷屬平地居民，其餘八村大多為泰雅族原住民佔大多數。

本鄉境內山高水多，到處充滿綠意，環境清雅、崇山峻嶺、風景秀麗，甚少空氣污染及噪音喧騰，處處鳥語花香，遊憩資源冠於全縣，有名聞遐邇的棲蘭山莊森林遊憩區、太平山森林遊憩區、仁澤溫泉、翠峰湖、明池山莊。而地方資源豐碩，更具特色，九寮溪生態園區、崙埤池及中嶺池，松羅湖、玉蘭休閒農業區(觀光茶園)、松羅溪生態資源區、清水地熱、牛鬥苗圃、梵梵溪溫泉、迦羅湖生態區等等。今日的大同，正伸展出熱情的雙手，竭誠歡迎大家的光臨。

二、土地面積及利用：

本鄉土地面積為657.5442 平方公里，約佔全宜蘭縣總面積2,143.6251平方公里之30.67%。

三、實施三七五減租成果：

本鄉110年底未發生實施三七五減租之業務。

1-1、土地面積 Area of Land

面積單位：平方公里

Area:km²

年底別 End of Year	土地總面積 Area of Land
101年底 End of 2012	657.5442
102年底 End of 2013	657.5442
103年底 End of 2014	657.5442
104年底 End of 2015	657.5442
105年底 End of 2016	657.5442
106年底 End of 2017	657.5442
107年底 End of 2018	657.5442
108年底 End of 2019	657.5442
109年底 End of 2020	657.5442
110年底 End of 2021	657.5442

資料來源：根據宜蘭縣政府統計年報

1-2、實施三七五減租成果

單位：公頃

年底別 End of Yea	佃農戶數（戶） Tenant Farmer (Household)	土地筆數（筆） Land (Plot)	租約件數（件） Leasing Contract (Case)
101年底 End of 2012	-	-	-
102年底 End of 2013	-	-	-
103年底 End of 2014	-	-	-
104年底 End of 2015	-	-	-
105年底 End of 2016	-	-	-
106年底 End of 2017	-	-	-
107年底 End of 2018	-	-	-
108年底 End of 2019	-	-	-
109年底 End of 2020	-	-	-
110年底 End of 2021	-	-	-

資料來源：根據宜蘭縣政府統計年報

1 - 2 、 The Achievement of Implementing The Policy "The Farm Rental Reduction to 37.5%"

Unit : Hectare

訂約面積 (公頃) Leased Area (Hectare)			
合計 Total	水田 Paddy Field	旱田 Dry Field	其他 Others
-
-
-
-
-
-
-
-
-
-
-

Source : The Statistical Abstract Of Yilan County

1-3、土地徵收面積

單位：公頃

年別 Year	總計 Grand Total	以用途分		
		國防 National Defense Construction	交通 Transportation & Communication Utilities	公用 Public Utilities
民國101年2012	-	-	-	-
民國102年2013	-	-	-	-
民國103年2014	-	-	-	-
民國104年2015	-	-	-	-
民國105年2016	0.2034	-	0.2034	-
民國106年2017	-	-	-	-
民國107年2018	-	-	-	-
民國108年2019	-	-	-	-
民國109年2020	-	-	-	-
民國110年2021	-	-	-	-

資料來源：根據宜蘭縣政府統計年報

1 -3 、 Area For Land Expropriation

Unit:Hectare

By Use					
水利 Water Conservancy	公共衛生 Public Health	教育及慈善 Education & philanthropy	公共建築 Government Utilities	國營事業 State-Operated Enterprise	其他 Others
-	-	-	-	-	-
-	-	-	-	-	-
-	-	-	-	-	-
-	-	-	-	-	-
-	-	-	-	-	-
-	-	-	-	-	-
-	-	-	-	-	-
-	-	-	-	-	-
-	-	-	-	-	-
-	-	-	-	-	-

Source : The Statistical Abstract Of Yilan County

1-3、土地徵收面積(續完)

年別	以核准機關分 By Authorities					
	合計 Total		省政府 Provincial Government		內政部 Ministry of The Interior	
	筆數 Plots	面積 Area	筆數 Plots	面積 Area	筆數 Plots	面積 Area
民國101年2012	-	-	-	-	-	-
民國102年2013	-	-	-	-	-	-
民國103年2014	-	-	-	-	-	-
民國104年2015	-	-	-	-	-	-
民國105年2016	-	-	-	-	-	-
民國106年2017	-	-	-	-	-	-
民國107年2018	-	-	-	-	-	-
民國108年2019	-	-	-	-	-	-
民國109年2020	-	-	-	-	-	-
民國110年2021	-	-	-	-	-	-

資料來源：根據宜蘭縣政府統計年報

1 - 3 、 Area For Land Expropriation(Cont.End)

Unit:Hectar

補 償 費 用 (元)			
合 計 Total	地價補償 Land	改良物補償 Other Properties	其他 Others
-	-	-	-
-	-	-	-
-	-	-	-
-	-	-	-
3,767,457	3,155,141	612,316	-
-	-	-	-
-	-	-	-
-	-	-	-
-	-	-	-
-	-	-	-

Source : The Statistical Abstract Of Yilan County

貳、人 口

提要分析

貳、人口

戶口統計資料為提供政府釐訂各項措施最基本資料，如研究人口的特性，推論未來人口之消長趨勢，人口各種質量組合，提供生命表之編製以及學術性研究等，皆為政府擬定政治、社會、教育、經濟建設及人力資源運用之重要依歸。

一、人口分佈與密度：

本鄉根據110年底戶籍登記資料顯示，現住人口6,088人，較上年底6,137人，減少49人。全鄉共分10村、76鄰、1,993戶，其中以寒溪村人口最多，太平村人口最少。

二、人口動態：

本鄉110年人口自然減少數6人，佔總人口數0.098%，而社會增加數全年遷入人數為296人，全年遷出人數為339人；出生69人，死亡75人；結婚對數49對，離婚對數22對。

三、人口組成：

(一) 性別：

民國110年底，本鄉人口共有6,088人，其中男性3,269人佔53.70%，女性2,819人佔46.30%，男性較女性多450人，性別比例為115.96%。

(二) 年齡結構：

民國110年底，本鄉年齡結構分配，0-14歲984人佔16.16%，15-64歲4,422人佔72.64%，65歲以上682人佔11.20%。

(三) 教育程度：

民國110年底，本鄉滿15歲以上人口計5,104人，其中識字者5,094人佔99.80%，不識字者10人佔0.20%，識字者中大專以上程度1,254人佔識字人口24.62%，高中職者程度1,833人佔識字人口35.98%，國中(職)程度1,527人，佔識字人口29.98%，國小程度465人，佔識字人口9.13%，自修部分15人，佔識字人口0.29%。

四、原住民人口概況：

民國110年底本鄉原住民人口數為5,103人，佔總人口數83.82%，其中男性2,736人佔53.62%，女性2,367人佔46.38%，性別比例為115.59%。其中平地原住民101人，山地原住民5,002人。

2-1、現住戶數、人口密度及性比例

年底別 End of Year	面積 (平方公里) Area(km2)	村里數	鄰數	現住戶
		Num. of Village	Num. of Neighborhood	戶數(戶) Number of Households (Households)
101年底 End of 2012	657.5442	10	76	1855
102年底 End of 2013	657.5442	10	76	1866
103年底 End of 2014	657.5442	10	76	1884
104年底 End of 2015	657.5442	10	76	1886
105年底 End of 2016	657.5442	10	76	1886
106年底 End of 2017	657.5442	10	74	1901
107年底 End of 2018	657.5442	10	74	1926
108年底 End of 2019	657.5442	10	74	1951
109年底 End of 2020	657.5442	10	76	1968
110年底 End of 2021	657.5442	10	76	1993

資料來源：根據宜蘭縣政府統計年報

2-1、Number of Households、Population Density & Sex Ratio

口			Households	戶量 (人/戶) Number of Households (Person/Households)	人口密度 (人/平方公里) Population Density (per/ km2)	性比例 (男/女)*100 Sex Ratio (Male/Female*100)
人口數(人)			Population (Person)			
合計 Total	男 Male	女 Female				
5915	3215	2700		3.19	9	119.07
6005	3270	2375		3.22	9	119.56
6127	3318	2809		3.25	9	118.12
6080	3300	2780		3.22	9	118.71
6083	3297	2786		3.23	9	118.34
6102	3292	2810		3.21	9	117.15
6242	3334	2908		3.24	9	114.65
6143	3301	2842		3.15	9	116.15
6137	3307	2830		3.12	9	116.86
6088	3269	2819		3.05	9	115.96

Source : The Statistical Abstract Of Yilan County

2 - 2 、 戶 籍 動 態

單位：人

年別 Year	遷 入 人 數 No. of Immigrants										
	合 計 Total	自 外 國 From Foreign Countries	自 他 省 (市) From Other Provinces (Cities)				自 本 省 他 縣 (市) Other C. & City of Prov.	自 本 縣 他 鄉 (鎮 市) Other T. , City & Dist.	初 戶 First Reg.	設 籍 Settled	其 他 Others
			台 北 市 Taipei City	高 雄 市 Kaohsiung City	福 建 省 Fujian Prov.	其 他 省 (市) Others					
101年2012	271	5	12	4	-	29	45	174	2	-	
102年2013	310	4	11	6	1	50	61	177	0	-	
103年2014	354	4	21	5	1	30	76	214	3	-	
104年2015	224	1	7	-	-	45	30	141	-	-	
105年2016	285	3	8	3	1	-	81	184	5	-	
106年2017	276	3	11	4	2	-	95	159	2	-	
107年2018	428	4	23	8	1	-	110	282	-	-	
108年2019	251	6	5	3	-	-	95	141	1	-	
109年2020	265	2	12	4	1	-	32	156	-	-	
110年2021	296	0	15	4	2	-	29	198	4	-	

資料來源：根據宜蘭縣政府統計年報

2 - 2 、Immigrants and Emigrants of Household Register

Unit : Person

合計 Total	遷 出 人 數									同一鄉(鎮、市)內之地址變更人數Change Residence	
	往 外 國 To Foreign Countries	往他省市To Other Provinces (Cities)				往本省 他縣 (市) Other C. & City of Prov.	往本 縣 他 鄉 (鎮 市) Other T., City & Dist.	註 銷 戶 籍 Canceled Reg.	其 他 Others	遷 入 Immigrants	遷 出 Emigrants
		台北市 Taipei City	高雄市 Kaohsiung City	福建省 Fujian Prov.	其他省 (市) Others						
317	5	16	6	1	40	45	204	-	-	22	22
252	4	10	4	1	34	35	164	-	-	33	33
264	3	10	4	-	21	56	170	-	-	85	85
299	7	12	3	-	72	20	185	-	-	162	162
311	5	8	5	-	-	103	190	-	-	128	128
287	4	13	10	-	-	89	171	-	-	191	191
307	9	17	2	-	-	97	182	-	-	203	203
360	2	17	8	1	-	106	226	-	-	128	128
301	2	14	5	1	-	33	192	-	-	197	197
339	14	12	4	1	-	29	217	-	-	202	202

Source : The Statistical Abstract Of Yilan County

2 - 2 、 戶 籍 動 態 (續完)

單位：人

年別 Year	出生人數			粗出生率 (0/00) Crude Birth Rate	死
	合計 Total	男 Male	女 Female		合計 Total
101年2012	90	53	37	15.20	60
102年2013	97	55	42	16.28	65
103年2014	101	44	57	16.65	69
104年2015	85	43	42	13.93	57
105年2016	89	49	40	14.63	60
106年2017	94	49	45	15.43	64
107年2018	86	47	39	13.93	67
108年2019	81	43	38	13.08	71
109年2020	82	44	38	13.36	52
110年2021	69	35	34	11.24	75

資料來源：根據宜蘭縣政府統計年報

2 - 2 、Immigrants and Emigrants of Household Register (Cont.End)

Unit : Person

亡 人 數		粗死亡率 (0/00) Crude Death Rate	結 婚		離 婚	
男 Male	女 Female		對 數 (對) Couple (Couple)	率 (0/00) Rate	對 數 (對) Couple (Couple)	率 (0/00) Rate
38	22	10.13	43	7.26	16	2.7
40	25	10.91	55	9.23	20	3.36
41	28	11.37	44	7.25	15	2.47
31	26	9.34	44	7.21	29	4.75
42	18	9.87	51	8.39	23	3.78
39	25	10.5	42	6.89	17	2.79
33	34	10.86	47	7.62	23	3.73
45	26	11.47	42	6.78	24	3.88
31	21	8.47	43	7.00	26	4.23
44	31	12.21	49	7.98	22	3.58

Source : The Statistical Abstract Of Yilan County

2 - 3 、 現 住 人 口 之 年 齡 分 配

單位：人

年 底 別 End of Year	性 別 By Sex	全 年 齡	0~4	5~9	10~14	15~19	20~24	25~29	30~34	35~39	40~44
		All Years	0~4 Years	5~9 Years	10~14 Years	15~19 Years	20~24 Years	25~29 Years	30~34 Years	35~39 Years	40~44 Years
101年底 End of 2012	計	5915	430	366	357	398	428	478	519	424	429
	男	3215	232	180	183	204	225	249	286	259	239
	女	2700	198	186	174	194	203	229	233	165	190
102年底 End of 2013	計	6005	448	366	349	429	412	464	516	455	423
	男	3270	252	180	180	219	213	239	286	273	247
	女	2735	196	186	169	210	199	225	230	182	176
103年底 End of 2014	計	6127	486	342	351	422	463	449	499	471	428
	男	3318	265	167	170	222	243	234	278	278	253
	女	2809	221	175	181	200	220	215	221	193	175
104年底 End of 2015	計	6080	465	348	347	427	442	416	497	479	418
	男	3300	252	177	165	230	230	231	271	277	246
	女	2780	213	171	182	197	212	185	226	202	172
105年底 End of 2016	計	6083	464	332	334	429	460	422	474	482	408
	男	3297	251	168	166	223	246	221	264	282	241
	女	2786	213	164	168	206	214	201	210	200	167
106年底 End of 2017	計	6102	471	324	332	416	473	416	439	502	415
	男	3292	242	175	164	213	236	224	250	288	247
	女	2810	229	149	168	203	237	192	189	214	168
107年底 End of 2018	計	6242	450	330	301	397	514	445	454	501	464
	男	3334	226	174	144	210	256	231	244	288	271
	女	2908	224	156	157	187	258	214	210	213	193
108年底 End of 2019	計	6143	426	333	292	380	476	466	425	474	455
	男	3301	223	169	146	198	242	242	232	271	266
	女	2842	203	164	146	182	234	224	193	203	189
109年底 End of 2020	計	6137	408	319	296	361	493	467	406	471	470
	男	3307	215	158	148	185	262	239	231	265	269
	女	2830	193	161	148	176	231	228	175	206	201
110年底 End of 2021	計	6088	387	328	269	360	473	477	407	454	470
	男	3269	201	163	131	178	253	251	219	260	272
	女	2819	186	165	138	182	220	226	188	194	198

資料來源：宜蘭縣統計年報

2 - 3、Population by Age

Unit : Person

45~49	50~54	55~59	60~64	65~69	70~74	75~79	80~84	85~89	90~94	95~99	100歲 以上
歲	歲	歲	歲	歲	歲	歲	歲	歲	歲	歲	100 Years of Ageand Over
45~49	50~54	55~59	60~64	65~69	70~74	75~79	80~84	85~89	90~94	95~99	
Years	Years	Years	Years	Years	Years	Years	Years	Years	Years	Years	
496	495	359	205	136	146	128	75	39	5	1	1
312	271	210	108	77	71	53	32	18	4	1	1
184	224	149	97	59	75	75	43	21	1		
485	500	387	247	122	136	130	85	43	7	1	-
291	275	225	134	69	69	56	35	20	6	1	-
194	225	162	113	53	67	74	50	23	1	-	-
478	523	425	253	144	138	115	88	40	11	-	1
278	284	238	146	78	72	49	34	21	7	-	1
200	239	187	107	66	66	66	54	19	4	-	-
457	511	456	275	156	121	114	97	38	15	-	1
260	296	243	155	86	66	48	40	18	8	-	1
197	215	213	120	70	55	66	57	20	7	-	-
433	523	448	316	180	112	107	103	38	16	1	1
240	309	232	179	97	62	48	39	20	7	1	1
193	214	216	137	83	50	59	64	18	9	-	-
423	508	479	343	180	111	107	103	42	16	1	1
221	312	253	196	95	57	53	38	19	7	1	1
202	196	226	147	85	54	54	65	23	9	-	-
434	511	485	375	223	91	105	96	48	16	2	-
235	292	259	213	127	43	56	38	18	7	2	-
199	219	226	162	96	48	49	58	30	9	-	-
425	480	493	414	229	116	107	84	48	15	5	-
241	268	267	225	133	59	55	35	18	7	4	-
184	212	226	189	96	57	52	49	30	8	1	-
407	467	494	439	257	129	92	90	52	14	5	-
236	257	278	235	148	68	48	37	18	7	3	-
171	210	216	204	109	61	44	53	34	7	3	-
399	450	507	425	290	155	86	79	49	17	6	-
237	234	292	223	164	81	43	38	17	9	3	-
162	216	215	202	126	74	43	41	32	8	3	-

Source : The Statistical Abstract Of Yilan County

2 - 3 、 現 住 人 口 之 年 齡 分 配 〈 續 完 〉

單位：人、百分比

年 底 別 End of Year	年 齡 分 配 Age Distribution		
	0-14歲 0-14Years	15-64歲 15-64Years	65歲以上 Years of Age and Over
101年底 End of 2012	1,153	4,231	531
102年底 End of 2013	1,163	4,318	524
103年底 End of 2014	1,179	4,411	237
104年底 End of 2015	1,160	4,378	542
105年底 End of 2016	1,130	4,395	558
106年底 End of 2017	1,127	4,414	561
107年底 End of 2018	1,081	4,580	581
108年底 End of 2019	1,051	4,488	604
109年底 End of 2020	1,023	4,475	639
110年底 End of 2021	984	4,422	682

資料來源：宜蘭縣統計年報

2 - 3、Population by Age(Cont. End)

Unit : Person、%

扶老比 Elderly Dependency Ratio	扶幼比 Child Dependency Ratio	扶養比 Dependency Ratio
12.55	27.25	39.80
12.14	26.93	39.07
12.17	26.73	38.90
12.38	26.50	38.88
12.70	25.71	38.41
12.71	25.53	38.24
12.69	23.60	36.29
13.46	23.42	36.88
14.28	22.86	37.14
15.42	22.25	37.68

Source : The Statistical Abstract Of Yilan County

2 - 4、滿十五歲以上現住人口之教育程度

單位：人

年 底 別 End of Year	性 別 Sex	總 計 Grand Total	識								
			合 計 Total	研 究 所 以 上 Graduate School		大 學 (含獨立 學 院) University (College)		專 科 Junior			
				畢 業 Graduated	肄 業 Study in school	畢 業 Graduated	肄 業 Study in school	二、三年制 2, 3 Years		五年制 5Years	
								畢 業 Graduated	肄 業 Study in school	後二年 Final 2 Years	
						畢 業 Graduated	肄 業 Study in				
101年底 End of 2012	計	4,762	4,733	20	19	201	133	120	48	106	15
	男	2,620	2,612	14	12	115	68	70	33	59	6
	女	2,142	2,121	6	7	86	65	50	15	47	9
102年底 End of 2013	計	4,842	4,816	23	19	228	151	122	52	109	15
	男	2,658	2,651	15	13	125	77	73	34	62	7
	女	2,184	2,165	8	6	103	74	49	18	47	8
103年底 End of 2014	計	4,948	4,924	26	20	259	164	127	57	122	15
	男	2,716	2,710	17	13	141	82	78	37	65	7
	女	2,232	2,214	9	7	118	82	49	20	57	8
104年底 End of 2015	計	4,920	4,897	30	22	263	157	120	59	122	15
	男	2,706	2,700	19	13	142	83	72	40	66	6
	女	2,214	2,197	11	9	121	74	48	19	56	9
105年底 End of 2016	計	4,953	4,931	30	27	278	180	117	68	120	15
	男	2,712	2,706	20	14	146	92	74	41	61	6
	女	2,241	2,225	10	13	132	88	43	27	59	9
106年底 End of 2017	計	4,975	4,955	32	32	283	196	118	74	125	14
	男	2,711	2,706	22	16	147	101	71	43	60	6
	女	2,264	2,249	10	16	136	95	47	31	65	8
107年底 End of 2018	計	5,161	5,144	35	36	338	227	129	73	133	16
	男	2,790	2,787	24	19	174	111	75	40	58	7
	女	2,371	2,357	11	17	164	116	54	33	75	9
108年底 End of 2019	計	5,092	5,077	41	38	333	234	129	74	135	17
	男	2,763	2,760	26	25	172	122	73	41	58	7
	女	2,329	2,317	15	13	161	112	56	33	77	10
109年底 End of 2020	計	5,114	5,102	44	41	359	234	129	74	149	17
	男	2,786	2,784	28	26	175	133	75	42	60	7
	女	2,328	2,318	16	15	184	101	54	32	89	10
110年底 End of 2021	計	5,104	5,094	51	39	374	250	126	72	158	16
	男	2,774	2,773	37	21	184	137	74	45	60	8
	女	2,330	2,321	14	18	190	113	52	27	98	8

資料來源：宜蘭縣統計年報

2-4、Educational Attainment of Population Aged 15 and Over

Unit : Person

字 者 Illiterate												不識 字者 Illiterate
College	高 中		高 職		國（初）中		初 職		小 學		自 修	
System	Senior High School		Senior Vocational School		Junior High School		Junior Vocational School		Elementary School			
前三年 First 3 Years 肄業 Study in school	畢業	肄業	畢業	肄業	畢業	肄業	畢業	肄業	畢業	肄業	Self-taught	
	Graduated	Study in school	Graduated	Study in school	Graduated	Study in school	Graduated	Study in school	Graduated	Study in school		
85	235	147	726	445	1562	114	10	-	697	34	23	29
20	162	81	435	278	867	56	3	-	301	20	12	8
65	73	66	291	167	695	58	7	-	396	14	11	21
94	231	163	734	459	1562	119	7	-	676	35	21	26
23	158	89	440	283	872	54	3	-	292	21	10	7
71	73	74	294	176	690	65	4	-	384	14	11	19
109	236	171	772	481	1553	112	10	-	644	32	20	24
26	162	96	469	288	865	59	4	-	273	19	9	6
83	74	75	303	193	688	53	6	-	371	13	11	18
123	239	183	775	485	1534	103	6	-	617	28	19	23
28	166	100	466	299	856	54	3	-	260	19	8	6
95	73	83	309	186	678	49	3	-	357	9	11	17
137	241	188	763	507	1513	108	3	-	591	26	19	22
28	168	106	460	319	844	51	3	-	247	18	8	6
109	73	82	303	188	669	57	3	-	344	8	11	16
147	244	190	783	511	1499	102	3	-	558	25	19	20
30	172	111	474	323	831	43	3	-	229	16	8	5
117	72	79	309	188	668	59	6	-	329	9	11	15
158	268	201	804	513	1531	107	3	-	530	25	17	17
35	184	120	480	325	839	51	3	-	219	16	7	3
123	84	81	324	188	692	56	6	-	311	9	10	14
159	281	195	787	522	1498	96	3	-	497	22	16	15
35	193	115	467	331	823	43	3	-	207	12	7	3
124	88	80	320	191	675	53	6	-	290	10	9	12
161	291	199	795	519	1468	105	3	-	477	22	15	12
36	196	115	479	335	813	47	3	-	194	13	7	2
125	95	84	316	184	655	58	6	-	283	9	8	10
168	285	215	801	532	1437	87	3	-	444	21	15	10
38	188	128	477	347	784	41	3	-	182	12	7	1
130	97	87	324	185	653	46	-	-	262	9	8	9

Source : The Statistical Abstract Of Yilan County

2 -5 、 現住人口之婚姻狀況

單位:人

年 底 別 End of Year	總 計 Grand Total			未 婚 Single		
	計 Total	男 Male	女 Female	計 total	男 Male	女 Female
101年底 End of 2012	5,915	3,215	2,700	2,555	1,484	1,071
102年底 End of 2013	6,005	3,270	2,735	2,571	1,499	1,072
103年底 End of 2014	6,127	3,318	2,809	2,628	1,515	1,113
104年底 End of 2015	6,080	3,300	2,780	2,621	1,519	1,102
105年底 End of 2016	6,083	3,297	2,786	2,626	1,527	1,099
106年底 End of 2017	6,102	3,292	2,810	2,629	1,511	1,118
107年底 End of 2018	6,242	3,334	2,908	2,650	1,503	1,147
108年底 End of 2019
109年底 End of 2020	6,137	3,307	2,830	2,577	1,476	1,101
110年底 End of 2021	6,088	3,269	2,819	2,530	1,438	1,092

資料來源：宜蘭縣統計年報

2 -5 、 The Marital Status of the Population

Unit : Person

有 偶 Married			離 婚 Divorced			喪 偶 Widowed		
計 total	男 Male	女 Female	計 total	男 Male	女 Female	計 total	男 Male	女 Female
2,513	1,402	1,111	453	250	203	394	79	315
2,549	1,423	1,126	488	267	221	397	81	316
2,605	1,448	1,157	491	273	218	403	82	321
2,541	1,418	1,123	507	274	233	411	89	322
2,543	1,414	1,129	506	270	236	408	86	322
2,560	1,423	1,137	508	274	234	405	84	321
2,630	1,444	1,186	560	298	262	402	89	313
...
2,596	1,431	1,165	573	315	258	391	85	306
2,586	1,418	1,168	598	334	264	374	79	295

Source : The Statistical Abstract Of Yilan County

2 - 6 、 現 住 原 住 民 人 口 數

年 底 別	人 口 數			
	合計		Total	平地原住民
	計 Total	男 Male	女 Female	計 Total
End of Year				
101年底 End of 2012	4,838	2,617	2,221	70
102年底 End of 2013	4,949	2,679	2,270	74
103年底 End of 2014	5,081	2,728	2,353	79
104年底 End of 2015	5,066	2,729	2,337	84
105年底 End of 2016	5,072	2,733	2,339	80
106年底 End of 2017	5,117	2,752	2,365	86
107年底 End of 2018	5,240	2,790	2,450	98
108年底 End of 2019	5,157	2,762	2,395	95
109年底 End of 2020	5,151	2,766	2,385	99
110年底 End of 2021	5,103	2,736	2,367	101

資料來源：宜蘭縣統計年報

2 - 6、Number of Population of The Aborigines

Num. of Population				
Aborigines in Plains		山地原住民 Aborigines in Mountains		
男 Male	女 Female	計 Total	男 Male	女 Female
31	39	4,768	2,586	2,182
34	40	4,875	2,645	2,230
38	41	5,002	2,690	2,312
42	42	4,982	2,687	2,295
41	39	4,992	2,692	2,300
41	45	5,031	2,711	2,320
47	51	5,142	2,743	2,399
43	52	5,062	2,719	2,343
49	50	5,052	2,717	2,335
43	58	5,002	2,693	2,309

Source : The Statistical Abstract Of Yilan County

2 - 7、現住原住民年齡分配

單位：人

年 底 別	性 別	總 計	0~4 歲	5~9 歲	10~14 歲	15~19 歲	20~24 歲	25~29 歲	30~34 歲
End of Year	Sex	Grand Total	0-4 Years	5-9 Years	10-14 Years	15-19 Years	20-24 Years	25-29 Years	30-34 Years
101年底 End of 2012	計Total	4,838	399	339	313	360	382	398	412
	男Male	2,617	218	172	163	185	209	217	241
	女Female	2,221	181	167	150	175	173	181	171
102年底 End of 2013	計Total	4,949	419	348	150	387	364	393	428
	男Male	2,679	240	172	158	201	196	209	254
	女Female	2,270	179	176	163	186	168	184	174
103年底 End of 2014	計Total	5,081	447	327	312	377	416	386	422
	男Male	2,728	244	161	150	205	223	207	249
	女Female	2,353	203	166	162	172	193	179	173
104年底 End of 2015	計Total	5,066	423	331	321	377	404	368	416
	男Male	2,729	227	170	157	208	211	210	239
	女Female	2,337	196	161	164	169	193	158	177
105年底 End of 2016	計Total	5,072	425	313	309	383	413	379	400
	男Male	2,733	230	156	158	206	224	204	231
	女Female	2,339	195	157	151	177	189	175	169
106年底 End of 2017	計Total	5,117	439	310	308	370	425	374	375
	男Male	2,752	226	168	155	198	215	210	218
	女Female	2,365	213	142	153	172	210	164	157
107年底 End of 2018	計Total	5,240	423	319	283	353	460	392	387
	男Male	2,790	213	170	136	195	235	210	212
	女Female	2,450	210	149	147	158	225	182	175
108年底 End of 2019	計Total	5,157	403	323	275	344	421	423	361
	男Male	2,762	214	163	139	183	225	222	203
	女Female	2,395	189	160	136	161	196	201	158
109年底 End of 2020	計Total	5,151	392	308	278	331	431	421	361
	男Male	2,766	208	151	141	177	238	216	211
	女Female	2,385	184	157	137	154	193	205	150
110年底 End of 2021	計Total	5,103	374	316	252	330	419	424	359
	男Male	2,736	197	155	122	170	235	226	198
	女Female	2,367	177	161	130	160	184	198	161

資料來源：宜蘭縣統計年報

2 - 7、The Aborigines by Age

Unit : Person

35~39 歲 35-39 Years	40~44 歲 40~44 Years	45~49 歲 45~49 Years	50~54 歲 50~59 Years	55~59 歲 55~59 Years	60~64 歲 60~64 Years	65~69 歲 65~69 Years	70~74 歲 70~74 Years	75~79 歲 75~79 Years	80歲 以上 80 Years of Age and Over
348	353	395	383	266	149	90	105	80	66
211	191	248	204	147	73	49	45	26	18
137	162	147	179	119	76	41	60	54	48
369	341	391	387	302	176	79	95	89	76
219	195	235	207	167	90	41	40	34	21
150	146	156	180	135	86	38	55	55	55
376	356	382	407	334	183	102	92	82	80
223	205	218	218	179	99	52	41	30	24
153	151	164	189	155	84	50	51	52	56
385	347	378	405	353	195	109	82	85	87
228	201	210	231	182	101	57	40	28	29
157	146	168	174	171	94	52	42	57	58
392	337	356	406	353	234	127	75	78	92
239	197	194	236	179	123	63	39	28	26
153	140	162	170	174	111	64	36	50	66
418	347	348	402	371	258	126	77	75	94
251	204	181	246	189	136	61	38	32	24
167	143	167	156	182	122	65	39	43	70
429	383	355	408	382	285	151	58	70	102
255	225	191	231	197	153	79	25	32	31
174	158	164	177	185	132	72	33	38	71
404	369	353	381	387	320	153	78	68	94
235	221	200	206	208	167	81	36	30	29
169	148	153	175	179	153	72	42	38	65
391	381	340	379	387	330	173	85	60	103
226	224	196	203	217	169	90	42	26	31
165	157	144	176	170	161	83	43	34	72
378	383	331	362	389	327	209	103	57	90
222	230	196	185	223	165	109	48	26	29
156	153	135	177	166	162	100	55	31	61

Source : The Statistical Abstract Of Yilan County

參、行政組織

提要分析

參、行政組織

一、本鄉行政組織：

本鄉110年底行政組織計有5課、3室即民政課、財經課、農業課、社會課、觀光產業發展課、秘書室、人事室、主計室等8個單位，分掌各項業務。附屬單位有清潔隊、幼兒園、圖書館。

二、公務人員：

截至民國110年底本鄉行政組織員工總人數共計113人，其中民選首長1人，正式職員45人(含約僱2人)，另技工(含駕駛)3人，工友3人，清潔隊員12人，各類臨時人員47人。

編制內公務人員46人，其中男性23人，女性23人；若依官等區分簡任1人，薦任29人，委任16人；若依學歷區分，博士畢業1人，碩士畢業2人，大學畢業21人，專科畢業10人，軍校畢業1人，警校畢業2人，師範畢業3人，高中(職)畢業4人，國中畢業1人；平均年齡46.80歲，其中以50-54歲11人最多，其次40-44歲9人。

三、民意代表：

本鄉現有各級民意代表計有縣議會議員1名、鄉民代表7名，皆為男性。

四、：選舉概況：

(一) 立法委員及縣長選舉：

第十屆立法委員選舉本鄉選民數為915人，投票數為612票，其中有效票599票，無效票13票，投票率66.89%。

第十八屆縣長選舉本鄉選民數為4,749人，投票數為4,002票，其中有效票3,906票，無效票96票，投票率84.27%。

(二) 縣議員選舉：

第十九屆縣議員選舉本鄉選民數為3,774人，投票數為3,281票，其中有效票3,212票，無效票69票，投票率86.96%。

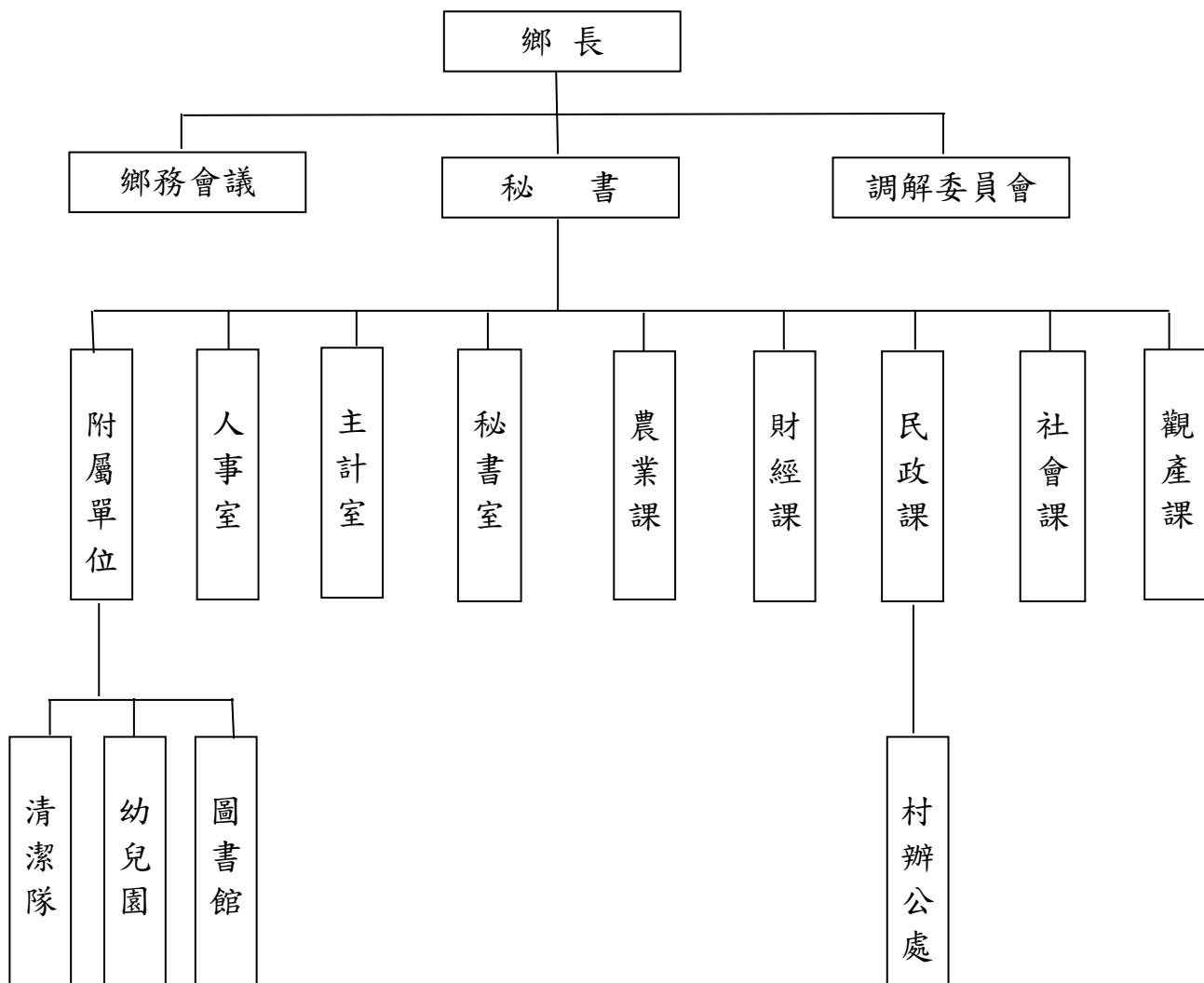
(三) 鄉民代表選舉：

第二十一屆鄉民代表選舉本鄉選民數為4,718人，投票數為3,985票，其中有效票3,909票，無效票76票，投票率84.46%。

(四) 鄉長選舉：

第十八屆鄉長選舉本鄉選民數為4,722人，投票數為3,983票，其中有效票3,638票，無效票345票，投票率84.35%。

大同鄉公所組織系統表



3 - 1 、 員工總人數

單位：人

年 底 別 End of Year	總 計 Grand Total	政 務 人 員 Political Appointee	民 選 機 關 首 長 Elected Mayor	正 式 職 員 Formal Staff
101年底 End of 2012	128	-	1	49
102年底 End of 2013	116	-	1	49
103年底 End of 2014	117	-	1	47
104年底 End of 2015	117	-	1	47
105年底 End of 2016	107	-	1	42
106年底 End of 2017	108	-	1	43
107年底 End of 2018	110	-	1	44
108年底 End of 2019	111	-	1	44
109年底 End of 2020	113	-	1	44
110年底 End of 2021	113	-	1	45

資料來源：本所人事室

3 - 1、Total Personnel Numbers

Unit:Person

清潔隊員 Clean Worker	駕駛 Driver	工友 Manual Worker	約僱人員 Contract Employees	臨時員工 Temporary Staff
9	3	3	3	60
9	3	1	3	50
9	3	3	2	52
9	3	3	2	52
9	3	3	2	47
9	3	3	2	47
10	3	3	2	47
10	3	3	2	48
12	3	3	2	48
12	3	3	2	47

Source : Personnel Office

3 - 2 、公務人員職等別

3 - 2 、The Number of Government Employees—by Official Class

單位：人

Unit:Person

年 底 別 End of Year	合 計 Total	簡任(派) Selected Appointment	薦任(派) Recommended Appointment	委任(派) Delegated Appointment
101年底 End of 2012	49	1	23	25
102年底 End of 2013	48	1	25	23
103年底 End of 2014	47	1	24	22
104年底 End of 2015	47	1	28	18
105年底 End of 2016	43	1	28	14
106年底 End of 2017	44	1	28	15
107年底 End of 2018	45	1	25	19
108年底 End of 2019	45	1	27	17
109年底 End of 2020	45	1	29	15
110年底 End of 2021	46	1	29	16

資料來源：本所人事室

Source : Personnel Office

3 - 3、公務人員學歷

單位：人

年 底 別 End of Year	總 計 Grand Total	研究所 Graduate School		大學畢業 University	專科畢業 Junior College
		博 士 Doctor	碩 士 Master		
101年底 End of 2012	49	-	1	19	16
102年底 End of 2013	48	-	-	22	16
103年底 End of 2014	47	-	-	16	18
104年底 End of 2015	47	-	-	21	16
105年底 End of 2016	43	1	-	18	13
106年底 End of 2017	44	1	-	18	11
107年底 End of 2018	45	1	1	22	13
108年底 End of 2019	45	1	1	24	11
109年底 End of 2020	45	1	2	22	11
110年底 End of 2021	46	1	3	21	10

資料來源：本所人事室

3 - 3 、 Actual Number of Government Employees — by Educational Backgrou

Unit: Person

軍校畢業	警校畢業	師範畢業	高中(職)畢業	國中畢業	小學畢業	其 他
Military School	Police School	Teachers' Collage	Senior High (Vocational) School	Junior High School	Elementary Schools	Others
-	-	-	13	-	-	-
-	-	-	10	-	-	-
-	-	-	13	-	-	-
-	-	-	10	-	-	-
2	1	3	5	-	-	-
2	1	3	8	-	-	-
1	1	2	3	1	-	-
1	1	2	3	1	-	-
1	1	2	4	1	-	-
1	2	3	4	1	-	-

Source : Personnel Office

3 - 4、公務人員按性別及年齡分

單位：人

年 底 別 End of Year	總 計	性 別 Sex		年		
	Grand Total	男 Male	女 Female	平均年齡(歲) Average Age(year)	19歲以下 Under 19 Years	20~24歲 20~24 Years
101年底 End of 2012	49	30	19	43.55	-	-
102年底 End of 2013	48	29	19	42.60	-	-
103年底 End of 2014	47	30	17	44.80	-	1
104年底 End of 2015	47	30	17	45.90	-	-
105年底 End of 2016	43	27	16	45.67	-	1
106年底 End of 2017	44	27	17	47.40	-	-
107年底 End of 2018	45	26	19	44.80	-	2
108年底 End of 2019	45	25	20	46.90	-	-
109年底 End of 2020	45	24	21	46.40	-	1
110年底 End of 2021	46	23	23	45.80	-	1

資料來源：本所人事室

3 - 4、Actual Number of Government Employees-- by Sex and Age

Unit:Person

齡									Age								
25~29歲	30~34歲	35~39歲	40~44歲	45~49歲	50~54歲	55~59歲	60~64歲	65歲以上	25~29 Years	30~34 Years	35~39 Years	40~45 Years	45~49 Years	50~54 Years	55~59 Years	60~64 Years	65 Years Of Age and Over
6	7	7	7	9	6	5	2	-									
-	7	8	7	9	8	7	2	-									
2	6	6	5	10	6	7	4	-									
3	6	5	6	10	5	5	7	-									
1	4	6	7	8	7	5	4	-									
2	3	6	7	8	10	3	5	-									
2	3	6	8	7	10	4	3	-									
2	4	6	7	8	10	4	4	-									
2	3	5	8	6	12	5	3	-									
3	3	4	9	6	11	8	1	-									

Source : Personnel Office

3 - 5、自由地區增額立法委員區域選舉概況

屆別及 鄉鎮市別 Terms & District	投票日期 Election date			選民數 (人) Eligible voters (Person)	候選人數(人) No. of Candidates		
	年 Year	月 Month	日 Date		計 Total	男 Male	女 Female
	第四屆4th	87	12	5	1,038	-	-
第五屆5th	90	12	1	1,013	-	-	-
第六屆6th	93	12	11	1,008	-	-	-
第七屆7th	97	1	12	1,032	-	-	-
第八屆8th	101	1	14	973	-	-	-
第九屆9th	105	1	16	908	-	-	-
第十屆10th	109	1	11	915	-	-	-

資料來源：選舉委員會

3 - 5、Election Results of Augmented Legislators Elections in
Taiwan-Fuchien Area

投票數(票) No. of Ballots			已領未投票數 No. of Abandon Vote	(政黨別) Party	當選人姓名 Name of Nominee Elected	投票率% Rate of Ballots to Voters
計 Total	有效 Valid	無效 Invalid				
492	490	2	-	-	-	47.40
617	608	9	-	-	-	60.91
521	516	5	-	-	-	51.69
494	490	4	-	-	-	47.87
632	619	13	-	-	-	64.95
520	509	11	-	-	-	57.27
612	599	13	-	-	-	66.89

Source: Election Commission of Yilan County

3 - 6 、 縣 長 選 舉 概 況

屆 別 及 鄉 鎮 市 別	投 票 日 期			選 民 數	候 選 人 數 (人)		
	Election date			(人)	No. of Candidates		
	年	月	日	Eligible voters	計	男	女
Terms & District	Year	Month	Date	(Person)	Total	Male	Female
第13屆 13th	86	11	29	3,775	-	-	-
第14屆 14th	90	12	01	4,036	-	-	-
第15屆 15th	94	12	3	4,119	-	-	-
第16屆 16th	98	12	5	4,339	-	-	-
第17屆 17th	103	11	29	4,528	-	-	-
第18屆 18th	107	11	24	4,749	-	-	-

資料來源：選舉委員會

3 - 6、Election Results of County Magistrate Election

投票數(票) No. of Ballots			已領未 投票數 No. of Abandon Vote
計 Total	有效 Valid	無效 Invalid	
2,508	2,478	30	-
2,640	2,597	43	-
3,076	3,023	53	-
3,512	3,465	47	-
3,892	3,791	101	-
4,002	3,906	96	2

Source: Election Commission of Yilan County

3 - 7、縣議員選舉概況

屆別及 鄉鎮市別 Terms & District	投票日期 Election date			選民數 (人) Eligible Voters (People)	候選人數(人) No. of Candidates		
	年 Year	月 Month	日 Date		計 Total	男 Male	女 Female
第14屆14th	87	01	24	3,146	1	1	-
第15屆15th	91	01	26	3,460	3	2	1
第16屆16th	94	12	3	3,733	2	2	-
第17屆17th	98	12	5	4,022	2	2	-
第18屆18th	103	11	29	3,558	2	2	-
第19屆19th	107	11	24	3,774	2	2	-

資料來源：選舉委員會

3 - 7、Election Results of County Councilors Election

投票數(票) No. of Ballots			已領未投票數 No. of Abandon Vote	當選人數(人) No. of Nominees Elected			投票率% Rate of Ballots to Voters	當選率% Rate of Nominees to Candidates
計 Total	有效 Valid	無效 Invalid		計 Total	男 Male	女 Female		
2,232	2,041	191	1	1	1	-	70.98	100
2,697	2,671	26	-	1	1	-	77.95	33.33
2,816	2,767	49	-	1	1	-	75.44	50.00
3,248	3,206	42	-	1	1	-	80.76	50.00
3,138	3,080	58	-	1	1	-	88.20	50.00
3,281	3,212	69	1	1	1	-	86.96	50.00

Source: Election Commission of Yilan County

3 - 8、鄉鎮市民代表選舉概況

屆別及 鄉鎮市別 Terms & District	投票日期 Election date			選民數 (人) Eligible Voters (people)	候選人數(人) No. of Candidates		
	年 Year	月 Month	日 Date		計 Total	男 Male	女 Female
第16屆16th	87	06	13	3,842	17	17	-
第17屆17th	91	06	08	4,139	16	15	1
第18屆18th	95	6	10	4,198	17	16	1
第19屆19th	99	6	12	4,407	13	13	-
第20屆20th	103	11	29	4,513	11	11	-
第21屆21th	107	11	24	4,718	13	13	-

資料來源：本縣選委會

3 - 8、Election Results of Township Assembly

投票數(票) No. of Ballots			已領未投票數 No. of Abandon Vote	當選人數(人) No. of Nominees Elected			投票率% Rate of Ballots to Voters	當選率% Rate of Nominees to Candidates
計 Total	有效 Valid	無效 Invalid		計 Total	男 Male	女 Female		
3,126	3,086	40	-	7	7	-	81.36	41.18
3,504	3,444	60	1	7	7	-	84.68	43.75
3,520	3,482	38	-	7	7	-	83.84	41.17
3,746	3,707	39	-	7	7	-	85	53.85
3,886	3,831	55	-	7	7	-	86.11	63.64
3,985	3,909	76	2	7	7	-	84.46	53.85

Source: Election Commission of Yilan County

3 - 9 、 鄉 鎮 市 長 選 舉 概 況

屆 別 及 鄉 鎮 市 別 Terms & District	投 票 日 期 Election date			選 民 數 (人)	候 選 人 數 (人) No. of Candidates		
	年	月	日	Eligible voters (Person)	計	男	女
	Year	Month	Date		Total	Male	Female
第 13 屆 13th	87	1	24	3,733	3	2	1
第 14 屆 14th	91	01	08	3,994	2	2	-
第 15 屆 15th	94	12	3	4,069	2	2	-
第 16 屆 16th	98	12	5	4,296	2	2	-
第 17 屆 17th	103	11	29	4,514	2	2	-
第 18 屆 18th	107	11	24	4,722	1	1	-

資料來源：本縣選委會

3 - 9、Election Results of Township of Chief

投票數(票) No. of Ballots			已領未投票數 No. of Abandon Vote	(政黨別) Party	當選人姓名 Name of Nominee Elected	投票率% Rate of Ballots to Voters	當選率% Rate of Nominees to Candidates
計 Total	有效 Valid	無效 Invalid					
2,771	2,737	34	-	-	李玉蕙	74.23	33.33
3,088	3,056	32	-	親	陳傑麟	77.32	50.00
3,040	2,992	48	-	親	陳傑麟	74.71	50.00
3,484	3,417	67	-	無	陳成功	81.1	50.00
3,885	3,794	91	-	國	陳成功	86.07	50.00
3,983	3,638	345	4	國	何勝立	84.35	100.00

Source: Election Commission of Kaohsiung County

肆、農業及畜牧

提要分析

肆、農業及畜牧

一、耕地面積與農業戶數：

截至民國110年底本鄉耕地面積1,855.73公頃，其中短期耕作地1689.57公頃佔91.05%，長期耕作地166.16公頃佔8.95%，農耕土地佔總面積2.82%。

本鄉110年底農業戶數及農業人口數，因普查報告資料尚未產生，無各鄉鎮市資料。

二、主要農作物生產：

本鄉110年稻米收穫面積8.35公頃，稻米生產種類為蓬萊米收穫面積8.35公頃，產量為36.50公噸。

特用作物收穫面積37.88公頃，其中茶葉收穫面積35.09公頃，產量24.56公噸；其他特用作物收穫面積2.79公頃，產量2.65公噸。蔬菜生產1,910.49公頃，其中西瓜收穫面積617.00公頃，產量為18,510.00公噸；甘藍菜收穫面積1,177.56公頃，收穫量89,646.66公噸及其他各類蔬菜收穫面積115.18公頃，產量5,412.14公噸。

果品類主要生產柑橘為主，110年種植19.54公頃，收穫量365.67公噸，其他尚有梨子、李子、水蜜桃、柚子、火龍果等果品，共種植102.32公頃，產量為677.48公噸。

三、畜牧：

本鄉110年現有畜牧數8頭，全數為豬隻，較上年度25頭，減少17頭。110年現有家禽約260隻，全數為雞隻。

4 - 1、農 耕 土 地 面 積

單 位：公 頃

年 底 別 End of Year	總 計 Grand Total	水
		合 計 Total
100年底 End of 2011	1,323.48	12.00
101年底 End of 2012	1,387.13	10.00
102年底 End of 2013	1,391.96	7.25
103年底 End of 2014	1,237.61	7.54
104年底 End of 2015	1,088.30	9.00
105年底 End of 2016	1,046.70	9.20
106年底 End of 2017	1,756.70	9.76
107年底 End of 2018	1,786.01	9.38
108年底 End of 2019	1,801.58	9.60
109年底 End of 2020	1,851.20	8.93
110年底 End of 2021	1,855.73	8.35

資料來源：宜蘭縣統計年報

4 - 1 、 Cultivated Land Area

Unit:Hectare

田 Paddy Field			旱 田 Dry Farmland
兩 期 作 Double-Cropped	單 期 作 Single-Cropped		
	第 一 期 作 1st Crop	第 二 期 作 2nd Crop	
12.00	-	-	1, 311. 48
10.00	-	-	1, 377. 13
7.25	-	-	1, 384. 71
7.54	-	-	1, 230. 07
9.04	-	-	1, 079. 26
9.20	-	-	1, 037. 50
9.76	-	-	1, 746. 94
9.38	-	-	1, 776. 63
9.60	-	-	1, 791. 98
8.93	-	-	1, 842. 27
8.35			1 847. 38

Source : The Statistical Abstract Of Yilan County

4 - 1 、 農 耕 土 地 面 積(續完)

單 位 : 公 頃

年 底 別 End of Year	總 計 Grand Total	耕作地		
		合 計 Total	短期耕作地	
			小 計 Sub-total	水 稻 Paddy
104年底 End of 2015	1,844.23	1,844.23	1,611.96	9.04
105年底 End of 2016	1,046.70	1,691.91	1,459.12	9.20
106年底 End of 2017	1,756.70	1,756.70	1,578.59	9.76
107年底 End of 2018	1,786.01	1,786.01	1,604.82	9.38
108年底 End of 2019	1,801.58	1,801.58	1,619.29	9.06
109年底 End of 2020	1,851.20	1,851.20	1,673.18	8.93
110年底 End of 2021	1,855.73	1,855.73	1,689.57	8.35

資料來源：宜蘭縣統計年報

4 - 1 、 Cultivated Land Area(Cont.End)

Unit:Ha

Cultivated Land			長期休閒地 Long-run Fallow Land	農耕土地佔 總面積% Cultivated Land / Total Area%
Short-run Cultivated Land		長期耕作地 Long-run Cultivated Land		
水稻以外之短期作 Short-run Crop except Paddy	短期休閒 Short-run Fallow			
1274.75	328.17	232.27	-	2.8
1235.36	214.56	232.79	-	2.57
1,282.52	286.31	178.11	-	2.67
1,281.13	314.31	181.19	-	0.33
1,283.05	326.64	182.29	-	2.74
1,268.95	395.30	178.02	-	2.82
1,226.37	454.85	166.16	-	2.82

Source : The Statistical Yearbook Of Yilan County

4 - 2、農 戶 人 口 數

年 底 別 End of Year	戶 數 Households				
	合 計 Total	自 耕 農 Full-Own Farmers	半 自 耕 農 Part-Owner Farmers		受 委 託 經 營 Be consigned
			自 耕 地 50 % 以 上 者 Self-owned Land over 50%	自 耕 地 50 % 以 下 者 Self-owned Land under 50%	
101年底 End of 2012	633	500	27	47	59
102年底 End of 2013
103年底 End of 2014
104年底 End of 2015
105年底 End of 2016
106年底 End of 2017
107年底 End of 2018
108年底 End of 2019
109年底 End of 2020
110年底 End of 2021

資料來源：行政院農業委員會中部辦公室

說明：1、86年底佃農更名為「委託經營」。 2、94年起未實施農戶調查。

4 - 2 、 Farm Families and Farm Household

人 口 數 Persons				
非耕種農 Non-tilling Farmers	合 計 Total	自 耕 農 Full-Own Farmers	半 自 耕 農 Part-Owner Farmers	受委託經營 Be consigned
-	2,179	1,698	313	168
...
...
...
...
...
...
...
...

Source:1. Central Region Office, COA

Population

非耕種農

Non-tilling
Farmers

...

...

...

...

...

...

...

...

...

...

4 - 3、稻米收穫面積及生產量

單位：公頃、公噸

年 別	總 計		水 稻				
			合 計		梗稻（蓬 萊）		硬秈稻
	Grand Total		Total		Japonica Rice		India
End of Year	收 穫 面 積	產 量	收 穫 面 積	產 量	收 穫 面 積	產 量	收 穫 面 積
	Harvested Area	Production	Harvested Area	Production	Harvested Area	Production	Harvested Area
101年 2012	10	45	10	45	10	45	-
102年 2013	7.25	33.37	7.25	33.37	7.25	33.37	-
103年 2014	7.54	32.81	7.54	32.81	7.54	32.81	-
104年 2015	9.04	48.91	9.04	48.91	9.04	48.91	-
105年 2016	9.20	45.94	9.20	45.94	9.20	45.94	-
106年 2017	9.76	59.57	9.76	59.57	9.76	59.57	-
107年 2018	9.38	61.59	9.38	61.59	9.38	61.59	-
108年 2019	9.60	57.34	9.60	57.34	9.60	57.34	-
109年 2020	8.93	53.16	8.93	53.16	8.93	53.16	-
110年 2021	8.35	36.50	8.35	36.50	8.35	36.50	-

資料來源：行政院農業委員會東區糧食管理處

4 - 3、 Harvested Area of Paddy Field and Rice Production

Unit : Area : Ha.
Production : m.t.

Rice							陸 稻	
(在菜) 秈稻 (長秈) Rice India Rice (Long)		梗糯稻 (圓糯) Glutinous Rice of Japonica Type		秈糯稻 (長糯) Glutinous Rice of India Type			Upland Rice	
產 量 Production	收穫面積 Harvested Area	產 量 Production	收穫面積 Harvested Area	產 量 Production	收穫面積 Harvested Area	產 量 Production	收穫面積 Harvested Area	產 量 Production
-	-	-	-	-	-	-	-	-
-	-	-	-	-	-	-	-	-
-	-	-	-	-	-	-	-	-
-	-	-	-	-	-	-	-	-
-	-	-	-	-	-	-	-	-
-	-	-	-	-	-	-	-	-
-	-	-	-	-	-	-	-	-
-	-	-	-	-	-	-	-	-
-	-	-	-	-	-	-	-	-
-	-	-	-	-	-	-	-	-
-	-	-	-	-	-	-	-	-
-	-	-	-	-	-	-	-	-
-	-	-	-	-	-	-	-	-
-	-	-	-	-	-	-	-	-
-	-	-	-	-	-	-	-	-

Source:Eastern Region Grain Administration,COA,Executive Yuar

4 - 4 、 農 產 品 收 穫 面 積 及 生 產 量

1. 普通作物生產

單位：收穫面積：公頃
產 量：公斤

年 別 Year	總 計 Grand Total		甘 藷 Sweet Potatoes		食用玉米 Feed Corn	
	收 穫 面 積 Harvested Area	收 穫 量 Production	收 穫 面 積 Harvested Area	收 穫 量 Production	收 穫 面 積 Harvested Area	收 穫 量 Production
101年 2012	0.03	0.36	0.02	0.03	-	-
102年 2013	0.70	1.05	-	-	-	-
103年 2014	0.01	0.05	-	-	0.01	0.05
104年 2015	-	-	-	-	-	-
105年 2016	0.08	0.09	-	-	0.02	0.03
106年 2017	-	-	-	-	-	-
107年 2018	0.40	0.52	-	-	-	-
108年 2019	0.10	0.14	-	-	-	-
109年 2020	2.75	32.28	1.40	29.40	0.10	0.55
110年 2021	1.55	2.50	-	-	0.10	0.50

說 明：總計僅包括上述所列水果之合計，其餘未列入之水果不予合計。

資料來源：宜蘭縣統計年報

4 - 4 、Harvested Area and Production of Crop Products

(1)Production of Common Crops

Unit : Harvested Area : Ha.
Production : m.t.

蜀黍(高粱) Sorghum		大豆 Soybeans		紅豆 Adzuki Beans		其他普通作物 Others Common Crops	
收穫面積 Harvested Area	收穫量 Production	收穫面積 Harvested Area	收穫量 Production	收穫面積 Harvested Area	收穫量 Production	收穫面積 Harvested Area	收穫量 Production
-	-	-	-	-	-	0.01	0.05
-	-	-	-	-	-	0.70	1.05
-	-	-	-	-	-	-	-
-	-	-	-	-	-	-	-
0.06	0.06	-	-	-	-	-	-
-	-	-	-	-	-	-	-
-	-	-	-	-	-	0.40	0.52
-	-	-	-	-	-	0.10	0.14
-	-	-	-	-	-	1.25	2.33
-	-	-	-	-	-	1.45	2.00

Illustration: The grand total is only including above-mentioned fruits, if it doesn't on this list, it won't be account.

Source:The Statistical Abstract Of Yilan County

4 - 4、農產品收穫面積及生產量（續一）

2. 特用作物生產

單位：收穫面積：公頃
產 量：公噸

年 別 Year	總 計 Grand Total		茶 葉 Tea		菸 草 Tobacco	
	收 穫 面 積 Harvested Area	收 穫 量 Production	收 穫 面 積 Harvested Area	收 穫 量 Production	種 植 面 積 Planted Area	產 量 Production
	101年 2012	32.48	25.12	28.68	21.51	-
102年 2013	33.77	26.09	29.96	22.47	-	-
103年 2014	37.97	27.66	33.66	23.56	-	-
104年 2015	38.47	24.13	34.16	21.69	-	-
105年 2016	40.67	29.70	36.26	25.38	-	-
106年 2017	38.23	29.06	33.58	24.51	-	-
107年 2018	41.26	30.41	35.98	25.19	-	-
108年 2019	40.26	29.36	35.68	24.98	-	-
109年 2020	38.47	26.92	35.68	24.26	-	-
110年 2021	37.88	27.22	35.09	24.56	-	-

說 明：總計僅包括上述所列水果之合計，其餘未列入之水果不予合計。

資料來源：1. 行政院農業委員會中部辦公室

2. 宜蘭縣統計年報

4 - 4 、Harvested Area and Production of Crop Products (Cont. 1st)

(2)Production of Special Crops

Unit : Harvested Area : Ha.

Production : m.t.

甘蔗 Sugar-cane (Refined)		生食用甘蔗 Sugar-cane (fresh)		落花生 Peanuts		其他特用作物 Others Special Crops	
收穫面積 Harvested Area	收穫量 Production	收穫面積 Harvested Area	收穫量 Production	收穫面積 Harvested Area	收穫量 Production	收穫面積 Harvested Area	收穫量 Production
-	-	-	-	-	-	3.80	3.61
-	-	-	-	-	-	3.81	3.62
-	-	-	-	-	-	4.31	4.09
-	-	-	-	-	-	4.31	2.44
-	-	-	-	-	-	4.41	4.31
-	-	-	-	-	-	4.65	4.55
-	-	-	-	-	-	5.28	5.22
-	-	-	-	-	-	4.58	4.38
-	-	-	-	-	-	2.79	2.65
-	-	-	-	-	-	2.79	2.65

Illustration: The grand total is only including above-mentioned fruits, if it doesn't on this list, it won't be account.

Source:1.Central Region Office, COA

2.The Statistical Abstract Of Yilan County

4-4、農產品收穫面積及生產量（續二）

3. 蔬菜生產

單位：收穫面積：公頃

產量：公噸

年 別 Year	總 計 Grand Total		竹 筍 Bamboo Shoot		蘆 筍 Asparagus	
	收 穫 面 積 Harvested Area	收 穫 量 Production	收 穫 面 積 Harvested Area	收 穫 量 Production	收 穫 面 積 Harvested Area	收 穫 量 Production
101年 2012	1,796.56	95,317.97	-	-	-	-
102年 2013	1,548.43	91,540.90	-	-	-	-
103年 2014	1,819.26	99,337.16	-	-	-	-
104年 2015	1,958.46	107,209.35	0.55	6.77	-	-
105年 2016	1,957.14	108,892.69	0.55	11.00	-	-
106年 2017	1,969.78	111,634.61	0.55	11.00	-	-
107年 2018	1,948.55	115,837.76	0.55	11.00	-	-
108年 2019	1,972.77	117,889.53	0.55	11.00	-	-
109年 2020	2,032.79	117,590.41	0.75	13.50	-	-
110年 2021	1,910.49	113,583.80	0.75	15.00	-	-

說 明：總計僅包括上述所列水果之合計，其餘未列入之水果不予合計。

資料來源：1. 行政院農業委員會中部辦公室

2. 宜蘭縣統計年報

4-4、Harvested Area and Production of Crop Products (Cont. 2nd)

(3)Production of Vegetables

Unit : Harvested Area : Ha.

Production : m.t.

甘 藍 Cabbage		花 椰 菜 Cauliflower		西 瓜 Watermelons		其他蔬菜 Others Vegetables	
收穫面積 Harvested Area	收 穫 量 Production	收穫面積 Harvested Area	收 穫 量 Production	收穫面積 Harvested Area	收 穫 量 Production	收穫面積 Harvested Area	收 穫 量 Production
1,144.53	72,487.80	-	-	441.50	12,362.00	210.53	10,468.17
1,050.59	71,440.12	-	-	272.60	8,178.00	225.24	11,922.78
1,092.44	74,285.92	-	-	537.20	15,014.60	189.62	10,036.64
1,202.61	80,417.04	-	-	581.60	17,448.00	173.70	9,337.55
1,249.15	84,712.00	-	-	563.80	16,914.00	143.64	7,255.69
1,218.91	86,054.13	-	-	601.20	18,036.00	149.12	7,533.48
1,211.12	91,690.82	-	-	598.50	17,955.00	138.38	6,180.94
1,223.65	92,997.40	-	-	609.00	18,270.00	139.57	6,611.13
1,204.90	92,520.42	-	-	605.10	17,852.20	222.04	7,204.29
1,177.56	89,646.66	-	-	617.00	18,510.00	115.18	5,412.14

Illustration: The grand total is only including above-mentioned fruits, if it doesn't on this list, it won't be account.

Source: 1. Central Region Office, COA

2. The Statistical Abstract Of Yilan County

4-4、農產品收穫面積及生產量（續完）

4·果品生產

單位：收穫面積：公頃
產量：公噸

年 別 Year	總 計 Grand Total		香 蕉 Bananas		鳳 梨 Pineapples	
	結 實 面 積 Harvested Area	收 穫 量 Production	結 實 面 積 Harvested Area	收 穫 量 Production	結 實 面 積 Harvested Area	收 穫 量 Production
101年 2012	184.16	2,258.62	-	-	-	-
102年 2013	184.18	3,073.48	-	-	-	-
103年 2014	184.20	2,878.68	-	-	-	-
104年 2015	183.60	2,207.91	0.08	2.24	0.05	1.26
105年 2016	178.21	2,558.87	0.08	1.28	0.05	1.40
106年 2017	131.66	1,276.85	0.08	1.28	0.05	1.26
107年 2018	131.46	1,397.18	0.08	1.47	0.05	1.26
108年 2019	131.46	1,249.84	0.08	1.47	0.05	1.26
109年 2020	125.67	1,094.65	0.08	1.56	0.05	1.40
110年 2021	121.86	1,043.15	0.08	1.44	0.05	1.26

說 明：總計僅包括上述所列水果之合計，其餘未列入之水果不予合計。

資料來源：1. 行政院農業委員會中部辦公室

2. 宜蘭縣統計年報

4 - 4 、Harvested Area and Production of Crop Products (Cont. end)

(4)Production of Fruits

Unit : Harvested Area : Ha.

Production : m.t.

柑 橘 類 Oranges and Citrus		葡 萄 Grapes		荔 枝 Lichees		其 他 果 品 類 Others Fruits	
結 實 面 積 Harvested Area	收 穫 量 Production	結 實 面 積 Harvested Area	收 穫 量 Production	結 實 面 積 Harvested Area	收 穫 量 Production	結 實 面 積 Harvested Area	收 穫 量 Production
60.73	1,308.47	-	-	-	-	123.43	950.15
60.63	1,492.90	-	-	-	-	123.55	1,580.58
60.65	1,544.13	-	-	-	-	123.55	1,334.55
63.65	1,041.35	-	-	-	-	119.82	1,163.06
64.33	1,356.65	0.02	0.24	-	-	113.73	1,199.31
32.16	598.83	0.02	0.48	-	-	99.35	675.00
32.16	723.72	0.02	0.99	-	-	99.15	669.74
31.86	715.32	-	-	-	-	99.47	534.78
25.75	455.89	-	-	-	-	99.79	635.80
19.54	365.67	-	-	-	-	102.19	674.78

Illustration: The grand total is only including above-mentioned fruits, if it doesn't on this list, it won't be account.

Source:1.Central Region Office, COA

2.The Statistical Abstract Of Yilan County

4 - 5、現有牲畜數

單位：頭

年 底 別 End of Year	總 計 Grand Total	牛 Cattle	馬 Horses
101年底 End of 2012	149	-	-
102年底 End of 2013	150	-	-
103年底 End of 2014	209	-	-
104年底 End of 2015	158	-	-
105年底 End of 2016	123	-	-
106年底 End of 2017	120	-	-
107年底 End of 2018	101	-	-
108年底 End of 2019	26	-	-
109年底 End of 2020	25	-	-
110年底 End of 2021	8	-	-

資料來源：宜蘭縣統計年報

4 - 5 、 Number on Livestock at the Year End

Unit : Head

豬 Hogs	鹿 Deer	兔 Rabbits	羊 Goats
149	-	-	-
150	-	-	-
209	-	-	-
158	-	-	-
123	-	-	-
120	-	-	-
101	-	-	-
26	-	-	-
25	-	-	-
8	-	-	-

Source : The Statistical Abstract Of Yilan County

4 - 6、現有家禽數量

單位：千隻

年 底 別 End of Year	雞 Chicken			
	合 計 Total	蛋 用 Layer	肉 用 Broiler	本 地 Colorful Broiler
101年底 End of 2012	46	-	46	-
102年底 End of 2013	20.7	-	20.7	-
103年底 End of 2014	24.9	-	24.9	-
104年底 End of 2015	40.5	-	40.5	-
105年底 End of 2016	42.1	-	42.1	-
106年底 End of 2017	0.48	-	0.48	-
107年底 End of 2018	0.44	-	0.44	-
108年底 End of 2019	0.41	-	0.41	-
109年底 End of 2020	0.45	-	0.45	-
110年底 End of 2021	0.26	-	0.26	-

資料來源：縣府農業局畜禽動態調查表。

4 - 6 、 Number on Farms at the Year End

Unit : Head

鴨 DUCKS			鵝 Geese	火 雞 Turkeys
合 計 Total	蛋 用 Tsaiys	肉 用 Mule-Duck		
-	-	-	-	-
-	-	-	-	-
-	-	-	-	-
-	-	-	-	-
-	-	-	-	-
-	-	-	-	-
-	-	-	-	-
-	-	-	-	-
-	-	-	-	-
-	-	-	-	-
-	-	-	-	-
-	-	-	-	-
-	-	-	-	-
-	-	-	-	-
-	-	-	-	-
-	-	-	-	-
-	-	-	-	-

Source: Department of Agriculture Bureau

伍、工商業及鄉建設

提要分析

伍、工商業及鄉建設

一、工商登記：

本鄉110年底工廠登記家數為0家。

二、自來水供應情形：

本鄉為山地鄉因地處偏遠，供水率較平地鄉鎮為低，110年底供水區域人口數為6,088人，較上年底5,340人增加748人，實際供水人口2,631人，較上年底2,648人減少17人，供水普及率43.22%。

5 - 1 、 工廠登記現有家數

單位：家

年 底 別	別 總計	食 品 及 飲 料 業	菸 草 業	紡 織 業	成衣、 服 飾 品 及 其 他 紡 織 製 品	皮 革、 毛 皮 及 其 製 品 業	木 竹 製 品 業	家 具 及 裝 設 品 業	紙 漿、 紙 及 紙 製 品 業	印 刷 及 其 輔 助 業
End of Year	Total	Food & Drinking Manufacturing	Tobacco Manufacturing	Textiles Mills	Manufacture of Wearing Apparel, Accessories & Others	Manufactur e of Leather, Fur & Products	Manufactur e of Wood & Bamboo Products	Manufactur e of Furniture & Fixtures	Manufactur e of Pulp, Paper & Paper Products	Manufact ure of Printing
101年底 End of 2012	-	-	-	-	-	-	-	-	-	-
102年底 End of 2013	-	-	-	-	-	-	-	-	-	-
103年底 End of 2014	-	-	-	-	-	-	-	-	-	-
104年底 End of 2015	-	-	-	-	-	-	-	-	-	-
105年底 End of 2016	-	-	-	-	-	-	-	-	-	-
106年底 End of 2017	-	-	-	-	-	-	-	-	-	-
107年底 End of 2018	-	-	-	-	-	-	-	-	-	-
108年底 End of 2019	-	-	-	-	-	-	-	-	-	-
109年底 End of 2020	-	-	-	-	-	-	-	-	-	-
110年底 End of 2021	-	-	-	-	-	-	-	-	-	-

資料來源：宜蘭縣統計年報

5 - 1、Number of Factories Existing Registered

Unit: Number

	化學材料業	化學製品業	石油及煤製品業	橡膠製品業	塑膠製品業	非金屬礦物製品業	金屬基本工業	金屬製品業	機械設備製造修配業	電力及電子機械器材及設備製造修配業	運輸工具製造修配業	精密、光學、醫療器材及鐘錶	其他工業製品業
	Manufacture of Chemical Materials	Manufacture of Chemical Products	Manufacture of Petroleum & Coal Products	Manufacture of Rubber Products	Manufacture of Plastic Products	Manufacture of Nonmetallic Mineral Products	Basic Metal Industries	Manufacture of Fabricated Metal Products	Manufacture & Repair of Machinery & Equipment	Manufacture & Repair of Electrical & Electronic Machinery	Manufacture of Repair of Transport Equipment	Manufacture of Precision Instruments	Manufacture of Miscellaneous Industrial Products
-	-	-	-	-	-	-	-	-	-	-	-	-	-
-	-	-	-	-	-	-	-	-	-	-	-	-	-
-	-	-	-	-	-	-	-	-	-	-	-	-	-
-	-	-	-	-	-	-	-	-	-	-	-	-	-
-	-	-	-	-	-	-	-	-	-	-	-	-	-
-	-	-	-	-	-	-	-	-	-	-	-	-	-
-	-	-	-	-	-	-	-	-	-	-	-	-	-
-	-	-	-	-	-	-	-	-	-	-	-	-	-
-	-	-	-	-	-	-	-	-	-	-	-	-	-
-	-	-	-	-	-	-	-	-	-	-	-	-	-
-	-	-	-	-	-	-	-	-	-	-	-	-	-
-	-	-	-	-	-	-	-	-	-	-	-	-	-
-	-	-	-	-	-	-	-	-	-	-	-	-	-

Source : The Statistical Abstract of Yilan County

5 - 2 、 實施都市計畫區面積、人口與容積率地區面積

面積單位:平方公里

年 底 別 End of Year	都市計畫區面積〔1〕 Area of Urban Planned	都市計畫區人口數 Population of Urban Planning Districts	
		計畫人口數〔2〕 Anticipated Population	現況人口數〔3〕 Present Population
101年底 End of 2012	-	-	-
102年底 End of 2013	-	-	-
103年底 End of 2014	-	-	-
104年底 End of 2015	-	-	-
105年底 End of 2016	-	-	-
106年底 End of 2017	-	-	-
107年底 End of 2018	-	-	-
108年底 End of 2019	-	-	-
109年底 End of 2020	-	-	-
110年底 End of 2021	-	-	-

資料來源：宜蘭縣統計年報

5 - 2、Area, Population and Area of Practicing Holding Space Rate Within Urban Planning

Area:km²

都市計畫區人口密度 Population Density of Urban Planning Districts		都市計畫區實施容積率 地 區 面 積 Area of Practicing Holding Space Rate in Planning District
計畫人口密度〔2〕÷〔1〕 Anticipated Population Density	現況人口密度〔3〕÷〔1〕 Present Population Density	
-	-	-
-	-	-
-	-	-
-	-	-
-	-	-
-	-	-
-	-	-
-	-	-
-	-	-
-	-	-
-	-	-
-	-	-
-	-	-
-	-	-
-	-	-
-	-	-
-	-	-
-	-	-
-	-	-
-	-	-

Source : The Statistical Abstract of Yilan County

5 - 3 、 都市計畫區域內道路及公園綠地

單位：長度：公尺,面積：平方公尺

年 底 別 End of Year	現 有 道 路 (以 路 面 寬 度			
	合 計 Total		瀝 青 路 面 Asphalt	
	長 度 Length	面 積 Area	長 度 Length	面 積 Area
101年底 End of 2012	-	-	-	-
102年底 End of 2013	-	-	-	-
103年底 End of 2014	-	-	-	-
104年底 End of 2015	-	-	-	-
105年底 End of 2016	-	-	-	-
106年底 End of 2017	-	-	-	-
107年底 End of 2018	-	-	-	-
108年底 End of 2019	-	-	-	-
109年底 End of 2020	-	-	-	-
110年底 End of 2021	-	-	-	-

資料來源：宜蘭縣統計年報

5 - 4 、 都市計畫公共設施用地面積

單位：公頃

年底別 End of Year	總計 Grand Total	道路 Road	公園 Park	綠地 Green Area
101年底 End of 2012	-	-	-	-
102年底 End of 2013	-	-	-	-
103年底 End of 2014	-	-	-	-
104年底 End of 2015	-	-	-	-
105年底 End of 2016	-	-	-	-
106年底 End of 2017	-	-	-	-
107年底 End of 2018	-	-	-	-
108年底 End of 2019	-	-	-	-
109年底 End of 2020	-	-	-	-
110年底 End of 2021	-	-	-	-

資料來源：宜蘭縣統計年報

5 - 4 、 都市計畫公共設施用地面積(續完)

單位：公頃

年底別 End of Year	醫療衛生機構 Health Services	機關用地 Administrative Authorities	墓地 Cemetery	變電所、電力、 事業用地 Power Substation
101年底 End of 2012	-	-	-	-
102年底 End of 2013	-	-	-	-
103年底 End of 2014	-	-	-	-
104年底 End of 2015	-	-	-	-
105年底 End of 2016	-	-	-	-
106年底 End of 2017	-	-	-	-
107年底 End of 2018	-	-	-	-
108年底 End of 2019	-	-	-	-
109年底 End of 2020	-	-	-	-
110年底 End of 2021	-	-	-	-

資料來源：宜蘭縣統計年報

5 - 5 、 自來水供水普及率

5 - 5 、 Water Supply Rate of Population Served

年 底 別 End of Year	人 口 數 [人] Population(Person)			普及率 Population Served B/A×100 [%]
	行政區域 人口數 A Total Population	供水區域 人口數 Population in Served Area	實際供水 人口數 B No. of Subscribers in Served Area	
101年底 End of 2012	5,915	4,840	2,312	39.09
102年底 End of 2013	6,005	4,921	2,365	39.38
103年底 End of 2014	6,127	5,045	2,427	39.61
104年底 End of 2015	1,142	879	536	46.94
105年底 End of 2016	6,083	5,077	2,442	40.14
106年底 End of 2017	6,102	5,261	2,527	41.41
107年底 End of 2018	6,242	5,377	2,512	40.24
108年底 End of 2019	6,143	5,298	2,639	42.96
109年底 End of 2020	6,137	5,340	2,648	43.15
110年底 End of 2021	6,088	6,088	2,631	43.22

資料來源：宜蘭縣統計年報

Source : The Statistical Abstract of Yilan County

陸、財 政

提要分析

陸、財 政

政府財政收支包括總預算及特種基金，因預算為財政收支之依據，亦為施政計畫之數字方案，決算為財政收支之結果，皆為施政情形之表徵，藉分析其預決算歲入及歲出內容比重與餘絀情形，瞭解稅課徵收、稅源分佈及實際施政結果，並統計所蒐集資料提供政府作為財務管理及未來施政方針規劃之參據。

本鄉總預算之編列係以零基預算精神，本量入為出原則，就可運用財源統籌分配規劃，按年度施政計畫，視輕重緩急，審慎衡酌妥適籌編，以謀求地方建設持續發展及照顧大眾利益為優先。

實際執行係依各施政計畫進程，本擲節原則逐次推展，以兼顧施政計畫績效與維持財政結構平衡為首要目標。

一、預算概況：

(一) 歲入：

本鄉110年度歲入追加減後預算數為398,426千元，與109年度追加減後預算數355,996千元比較，增加42,430千元，主要係因補助及協助收入增加所致，就其來源別分析，以稅課收入210,278千元，佔總歲入為首，補助及協助收入179,879千元，佔總歲入次之。

(二) 歲出：

本鄉110年度歲出追加減後預算數為467,488千元，與109年度追加減後預算數379,314千元比較，增加88,174千元，就其政事別分析，係以工業支出155,260千元，佔總歲出33.21%為首，農業支出75,197千元，佔總歲出16.09%次之。

二、決算：

(一) 歲入：

110年度歲入決算數為396,448千元，較上年度決算數344,300千元，增加52,148千元，其中以稅課收入211,616千元，佔53.38%為冠，補助及協助收入176,263千元，佔44.46%次之。

(二) 歲出：

110年度歲出決算數為416,257千元，較上年度決算數337,992千元，增加78,265千元，歲入、歲出實際執行結果，年度餘絀為短絀19,809千元。

6 - 1 、 歲入預決算—按來源別分

單位：新台幣千元

年 度 別		總 計	稅課收入	工程受益 費收入	罰款及賠 償 收 入	規費收入
Fiscal Year		Grand Total	Taxes	Special	Fines and	Receipts
101年度 FY 2012	原預算Original	178,801	142,895	-	79	2,478
	追加減後預算Final	328,361	161,236	-	79	2,478
	決算Settled	326,647	161,177	-	526	3,012
102年度 FY 2013	原預算Original	168,117	141,475	-	36	2,861
	追加減後預算Final	235,725	141,775	-	36	2,861
	決算Settled	229,229	141,337	-	117	2,624
103年度 FY 2014	原預算Original	187,728	145,839	-	36	2,795
	追加減後預算Final	245,350	147,093	-	36	2,795
	決算Settled	256,180	159,758	-	69	2,425
104年度 FY 2015	原預算Original	186,640	158,742	-	36	2,745
	追加減後預算Final	254,234	159,759	-	36	2,204
	決算Settled	245,210	160,140	-	116	1,749
105年度 FY 2016	原預算Original	197,611	168,770	-	36	1,934
	追加減後預算Final	245,919	180,636	-	36	1,934
	決算Settled	250,199	181,521	-	77	1,761
106年度 FY 2017	原預算Original	248,888	182,825	-	60	1,934
	追加減後預算Final	330,689	195,223	-	60	2,234
	決算Settled	320,200	195,682	-	142	2,390
107年度 FY 2018	原預算Original	252,261	190,406	-	60	704
	追加減後預算Final	346,868	206,637	-	60	704
	決算Settled	343,689	206,205	-	124	1,015
108年度 FY 2019	原預算Original	255,382	194,813	-	60	884
	追加減後預算Final	342,234	206,787	-	60	884
	決算Settled	343,249	209,277	-	419	981
109年度 FY 2020	原預算Original	228,825	200,201	-	60	956
	追加減後預算Final	355,996	216,992	-	60	956
	決算Settled	344,300	210,897	-	55	1,132
110年度 FY 2021	原預算Original	271,507	203,189	-	86	1,003
	追加減後預算Final	398,426	210,278	-	86	553
	決算Settled	396,448	211,616	-	106	720

資料來源：本所主計室

說 明：「賒借收入」及「移用以前年度賸餘」自八十八年下半年及八十九年度起不列入預算內。

6 - 1、Budget and Settled Account of Revenues by Respires

汚染防制費收入	財産收入	營業盈餘及 事業收入	補助及協助 收入	捐獻及贈與 收入	其他收入
Receipts Form	Public	Surplus Public Enterprises	Assistance	Contribution and Donation	Others
-	774	-	32,575	-	-
-	774	-	160,704	-	3,090
-	915	-	151,495	-	9,522
-	758	-	22,987	-	-
-	758	-	90,050	-	245
-	891	-	83,949	-	310
-	817	-	38,241	-	-
-	868	-	94,262	-	296
-	1,047	-	92,514	-	367
-	856	-	24,261	-	-
-	856	-	87,398	-	3,981
-	1,112	-	77,930	-	4,163
-	749	-	25,581	-	541
-	891	5,000	53,371	-	4,051
-	1,119	5,000	56,605	-	4,116
-	1,028	-	62,536	-	505
-	1,028	6,000	124,427	-	1,717
-	903	6,000	113,380	-	1,703
-	1,080	-	57,636	-	2,375
-	2,080	7,816	124,451	-	5,120
-	2,065	7,816	121,501	-	4,963
-	1,187	-	56,063	-	2,375
-	1,187	-	127,474	-	5,842
-	1,116	-	125,518	-	5,938
-	1,225	-	24,008	-	2,375
-	1,225	-	130,454	-	6,309
-	1,223	-	123,480	-	7,513
-	1,091	-	63,756	-	2,382
-	1,091	-	179,879	-	6,539
-	1,083	-	176,263	-	6,660

Source : Budget, Accounting&Statistics Office

Illustration: "Borrowing" and "Surplus Previous Year" wasn't included in budget since second half of 1999 and 2000.

6 - 2 、 歲出預決算—按政事別分

單位：新台幣千元

年 度 別		總 計	立法支出	行政支出	民政支出	財務支出
Fiscal Year		Grand Total	Expenditure for Political Function	Administrati ve Expenditure	Civil Affairs Expenditure	Financial Expenditure
101年度 FY 2012	原預算Original	171,558	14,205	22,099	27,585	2,680
	追加減後預算Final	328,379	14,307	24,599	29,325	2,732
	決算Settled	302,066	13,822	22,237	25,680	2,650
102年度 FY 2013	原預算Original	167,805	13,846	22,918	27,641	2,808
	追加減後預算Final	251,251	13,846	22,968	28,500	2,894
	決算Settled	228,198	27,151	20,781	25,877	2,456
103年度 FY 2014	原預算Original	186,556	13,954	22,190	28,333	3,714
	追加減後預算Final	261,560	13,996	22,334	29,040	3,714
	決算Settled	239,274	13,647	21,041	25,862	2,352
104年度 FY 2015	原預算Original	185,438	13,894	22,795	26,758	3,771
	追加減後預算Final	282,592	14,033	22,795	28,887	3,818
	決算Settled	258,496	12,976	20,811	25,704	2,682
105年度 FY 2016	原預算Original	196,678	13,810	21,398	26,187	3,524
	追加減後預算Final	256,634	13,835	21,398	28,438	3,536
	決算Settled	231,432	13,138	19,688	25,115	2,407
106年度 FY 2017	原預算Original	248,888	12,943	22,692	27,486	3,462
	追加減後預算Final	338,150	12,973	22,692	28,207	3,474
	決算Settled	299,050	12,512	21,072	24,985	2,161
107年度 FY 2018	原預算Original	252,261	13,419	22,905	28,309	3,771
	追加減後預算Final	404,087	13,772	23,011	30,331	4,193
	決算Settled	376,394	13,087	21,114	26,861	3,234
108年度 FY 2019	原預算Original	255,382	14,478	24,704	27,917	3,500
	追加減預算Final	369,875	14,478	26,208	31,162	3,523
	決算Settled	339,882	13,843	23,344	28,222	2,867
109年度 FY 2020	原預算Original	228,825	14,177	25,420	28,590	3,160
	追加減後預算Final	379,314	14,207	25,592	32,040	3,425
	決算Settled	337,992	13,318	21,613	28,230	3,117
110年度 FY 2021	原預算Original	282,545	14,376	23,443	29,296	3,548
	追加減後預算Final	467,488	14,433	26,243	32,195	3,558
	決算Settled	416,257	13,481	23,299	26,177	3,132

6 - 2、Budget and Settled Account of Expenditures by Administrative Affairs

Unit : N. T. \$ 1,000

教育支出	文化支出	農業支出	工業支出	交通支出	其他經濟 服務支出	社會保 險支出	社會救 助支出
Expenditure for Education	Expenditure for Culture	Expenditure for Agriculture	Expenditure for Industry	Expenditure for Communicati on	Other Economic Service	Expenditure for Social Insurance	Expenditure for Social Relief
880	12,655	14,113	20,052	4,433	1,149	-	2,314
890	14,896	21,985	60,349	97,782	1,777	40	2,324
544	12,509	19,432	59,128	89,255	1,662	32	2,124
13,407	12,766	12,892	13,258	6,683	1,223	313	2,423
17,746	15,721	15,556	59,120	26,508	4,400	313	2,528
12,963	13,259	12,938	57,546	25,562	3,836	277	1,766
13,664	14,022	13,257	26,847	6,283	2,819	316	2,443
25,691	16,118	14,604	46,357	36,184	5,219	316	2,493
23,315	14,005	12,342	44,303	35,480	4,666	302	1,822
16,419	18,907	13,542	15,936	6,233	4,308	330	2,484
18,520	21,691	15,859	76,652	19,151	7,776	330	2,489
16,023	18,765	14,505	73,099	18,582	7,276	309	1,689
14,567	15,108	12,064	24,360	6,193	14,833	330	2,483
15,672	16,461	13,201	64,728	12,343	16,418	330	2,483
12,700	13,993	11,172	61,871	11,490	14,222	315	1,808
14,707	19,085	47,048	23,664	13,988	15,775	360	2,900
18,307	21,404	52,095	90,204	19,998	15,775	360	2,900
16,000	19,201	42,475	84,648	16,567	12,708	329	2,011
15,329	13,062	47,671	32,122	10,008	15,520	374	2,936
15,555	15,140	60,973	#####	44,590	16,420	374	2,936
13,435	13,088	54,765	#####	44,589	15,535	362	2,169
15,201	15,587	52,111	25,004	6,258	15,553	393	2,992
15,642	15,872	67,219	70,904	49,455	15,553	393	3,092
13,323	13,798	65,069	66,113	45,413	14,444	370	2,579
15,612	17,485	17,812	27,523	7,258	14,928	402	3,870
15,886	17,913	68,365	85,079	34,008	15,228	402	3,870
14,185	13,691	61,181	81,472	31,384	11,291	374	2,663
15,781	18,265	59,339	24,605	11,034	23,605	405	4,082
16,040	22,326	75,197	#####	31,432	20,834	405	4,182
13,685	15,295	69,726	#####	26,796	10,762	380	3,146

6 - 2、歲出預決算－按政事別分(續完)

單位：新台幣千元

年 度 別 Fiscal Year	福利服 務支出 Expenditure for Beneficial Service	社區發 展支出 Community Development	環境保 護支出 Expenditure for Environmental Protection	
101年度 FY 2012	原預算Original	20,666	604	17,783
	追加減後預算Final	21,791	1,504	23,658
	決算Settled	19,194	1,445	22,441
102年度 FY 2013	原預算Original	7,749	857	18,568
	追加減後預算Final	7,949	1,457	21,508
	決算Settled	6,767	1,421	20,025
103年度 FY 2014	原預算Original	8,303	893	18,818
	追加減後預算Final	10,530	2,043	21,971
	決算Settled	8,769	1,843	20,585
104年度 FY 2015	原預算Original	8,370	1,523	19,198
	追加減後預算Final	9,200	1,673	28,448
	決算Settled	7,702	1,337	26,793
105年度 FY 2016	原預算Original	7,268	1,749	19,339
	追加減後預算Final	7,598	2,499	23,729
	決算Settled	6,957	2,281	21,738
106年度 FY 2017	原預算Original	8,558	1,629	19,697
	追加減後預算Final	700	1,920	2,363
	決算Settled	7,939	2,918	20,890
107年度 FY 2018	原預算Original	8,579	1,629	21,716
	追加減後預算Final	9,529	3,629	27,566
	決算Settled	8,153	2,620	26,200
108年度 FY 2019	原預算Original	9,350	1,229	22,735
	追加減後預算Final	11,828	1,229	24,947
	決算Settled	10,885	853	23,792
109年度 FY 2020	原預算Original	10,920	1,749	28,766
	追加減後預算Final	12,112	1,749	38,022
	決算Settled	10,790	1,076	33,435
110年度 FY 2021	原預算Original	14,061	2,049	26,148
	追加減後預算Final	21,482	3,579	27,902
	決算Settled	19,151	2,766	25,503

6 - 2、Budget and Settled Account of Expenditures (Cont. End)

Unit : N. T. \$ 1,000

債務還 本支出 Expenditure for Sinking Fund	退休撫 卹支出 Expenditures for Retirement Pay & Pensions	債務付 息支出 Expenditure for Interest Payment	協助 支出 Assistance	第二預備金 Second Reserve Fund	其他支出 Other Expenditure	歲計餘(紬) Surplus Previous Year
-	7,520	-	-	200	2,620	-
-	7,600	-	-	200	2,620	-
-	7,433	-	-	-	2,478	24,581
-	7,713	-	-	200	2,540	-
-	7,297	-	-	200	2,740	-
-	6,818	-	-	-	2,526	1,031
-	7,630	-	-	200	2,870	-
-	7,880	-	-	200	2,870	-
-	6,514	-	-	-	2,426	16,906
-	7,900	-	-	200	2,870	-
-	8,200	-	-	200	2,870	-
-	7,385	-	-	-	2,858	13,286
-	10,285	-	-	200	2,980	-
-	10,285	-	-	200	3,480	-
-	9,459	-	-	-	3,078	18,767
-	10,994	-	-	200	3,700	-
-	-	-	-	-	-	-
-	9,117	-	-	-	3,517	21,150
-	10,981	-	-	200	3,730	-
-	10,981	-	-	200	3,730	-
-	9,059	-	-	-	2,237	32,705
-	14,410	-	-	200	3,760	-
-	14,410	-	-	200	3,760	-
-	12,032	-	-	-	2,937	3,367
-	7,464	-	-	200	3,489	-
-	7,464	-	-	200	3,489	-
-	7,031	-	-	-	2,981	6,307
-	8,278	-	-	200	4,030	-
-	8,278	-	-	112	4,030	-
-	7,948	-	-	-	3,464	19,809

柒、教 育

提要分析

柒、教育

一、國民小學教育：

本鄉110年度計有大同、四季、南山、寒溪等4所國小，班級數共45班，教師人數84人，其中男性39人佔46.43%，女性45人佔53.57%；職員人數共10人，其中男性4人佔40%，女性6人佔60%；學生人數共293人，其中男生150人佔51.19%，女性143人佔48.81%。

二、國民中學教育：

本鄉110年度計有大同國中1所國中，班級數共3班，學生人數共46人，其中男生17人佔36.96%，女性29人佔63.04%。

7 - 1 、 所 轄 國 民 小 學 概 況

學 年 度 別 及 校 別	教 師 數			職 員 數		
	Number of Teachers			Number of Staffs		
	合 計	男	女	合 計	男	女
Academic Year & School	Total	Male	Female	Total	Male	Female
101學年度 AY 2012	84	40	44	23	10	13
102學年度 AY 2013	84	40	44	23	10	13
103學年度 AY 2014	76	40	36	13	6	7
104學年度 AY 2015	79	42	37	10	5	5
105學年度 AY 2016	81	45	36	11	4	7
106學年度 AY 2017	80	43	37	11	3	8
107學年度 AY 2018	75	44	31	11	3	8
108學年度 AY 2019	80	42	38	11	4	7
109學年度 AY 2020	82	39	43	11	5	6
110學年度 AY 2021	84	39	45	10	4	6

資料來源：宜蘭縣統計年報

7 - 1 、 The Condition of Elementary School

班 級 數						
Number of Classes						
合 計 Total	一 年 級 Grade 1	二 年 級 Grade 2	三 年 級 Grade 3	四 年 級 Grade 4	五 年 級 Grade 5	六 年 級 Grade 6
47	8	8	8	7	8	8
47	8	8	8	7	8	8
47	8	8	8	8	7	8
47	8	8	8	8	8	7
48	8	8	8	8	8	8
47	7	8	8	8	8	8
46	7	7	8	8	8	8
46	8	7	7	8	8	8
46	8	8	7	7	8	8
45	8	8	8	7	6	8

Source : The Statistical Abstract Of Yilan County

7 -1 、 所 轄 國 民 小 學 概 況 (續 完)

學 年 度 別 及 校 別 Academic Year & School	學 生 數						
	合 計 Total			一 年 級 Grade 1		二 年 級 Grade 2	
	計 Total	男 Male	女 Female	男 Male	女 Female	男 Male	女 Female
101學年度 AY 2012	349	177	172	34	27	34	33
102學年度 AY 2013	349	177	172	34	27	34	33
103學年度 AY 2014	341	159	182	25	42	28	26
104學年度 AY 2015	325	152	173	29	29	23	39
105學年度 AY 2016	332	163	169	24	27	30	27
106學年度 AY 2017	327	161	166	32	19	23	26
107學年度 AY 2018	304	149	155	28	24	30	17
108學年度 AY 2019	312	160	152	35	29	27	22
109學年度 AY 2020	316	159	157	26	45	37	29
110學年度 AY 2021	293	150	143	25	23	24	38

資料來源：宜蘭縣統計年報

7 - 1 、 The Condition of Elementary School (Cont.End)

Number of Pupils								上學年度 畢業生數 No. of Graduates in the Previous Academic Year
三 年 級 Grade 3		四 年 級 Grade 4		五 年 級 Grade 5		六 年 級 Grade 6		
男 Male	女 Female	男 Male	女 Female	男 Male	女 Female	男 Male	女 Female	
27	20	24	33	25	32	33	27	68
27	20	24	33	25	32	33	27	68
32	33	26	18	23	30	25	33	51
26	24	29	33	25	16	20	32	49
24	40	29	24	30	35	26	16	51
28	26	23	37	25	24	30	34	42
22	25	22	26	21	37	26	26	64
29	17	23	24	24	24	22	36	52
23	20	30	16	20	24	23	23	60
32	24	20	19	28	17	21	22	46

Source : The Statistical Abstract Of Yilan County

7 - 2 、 國 民 中 學 概 況

學 年 度 別 及 校 別 Academic Year & School	校 數 Number of Schools	教 師 數 Number of Teachers			職 員 數 Number of Staffs			班
		合 計	男	女	合 計	男	女	合 計
		Total	Male	Female	Total	Male	Female	Total
101學年度 AY 2012	1	9	7	2	3	1	2	3
102學年度 AY 2013	1	12	8	4	3	1	2	3
103學年度 AY 2014	1	12	7	5	3	1	2	3
104學年度 AY 2015	1	9	6	3	3	1	2	3
105學年度 AY 2016	1	11	8	3	2	1	1	4
106學年度 AY 2017	1	11	8	3	3	2	1	4
107學年度 AY 2018	1	14	9	5	3	2	1	4
108學年度 AY 2019	1	14	9	5	3	1	2	4
109學年度 AY 2020	1	10	8	2	3	1	2	3
110學年度 AY 2021	1	14	10	4	3	1	2	3
大同國民中學	1	14	10	4	3	1	2	3

資料來源：宜蘭縣統計年報

7 - 2 、 The Condition of Junior High School

級 數			學 生 數 Number of Pupils										上學年度 畢業生數 No. of Graduates in the Previous Academic Year
Number of Classes			合 計 Total			七 年 級 7th Year		八 年 級 8th Year		九 年 級 9th Year			
七 年 級 7th Year	八 年 級 8th Year	九 年 級 9th Year	計 Total	男 Male	女 Female	男 Male	女 Female	男 Male	女 Female	男 Male	女 Female		
1	1	1	66	36	30	11	10	11	11	14	9	29	
1	1	1	76	45	31	14	10	16	10	15	11	22	
1	1	1	84	50	34	14	11	15	11	21	12	23	
1	1	1	85	45	40	14	16	14	12	17	12	30	
1	1	2	87	43	44	10	16	17	17	16	11	27	
1	1	2	70	37	33	11	4	10	13	16	16	26	
1	1	2	58	26	32	6	15	10	5	10	12	30	
1	1	2	54	24	30	8	10	6	15	10	5	20	
1	1	1	53	17	36	4	11	7	10	6	15	13	
1	1	1	46	17	29	5	9	5	10	7	10	21	
1	1	1	46	17	29	5	9	5	10	7	10	21	

Source : The Statistical Abstract Of Yilan County

捌、環境衛生

提要分析

捌、環境衛生

一、醫事人員數：

本鄉110年底醫事人員共有26人，即醫師3人，牙醫師1人，醫事檢驗師2人，護理師17人，護士2人，諮商心理師1人。

二、醫院數與病床數：

本鄉110年底共有診所2家。

三、預防接種工作：

本鄉110年衛生預防接種工作情形，卡介苗疫苗18人次，五合一疫苗(白喉、破傷風、非細胞性百日咳、不活化小兒麻痺、b型嗜血性桿菌混合疫苗)121人次，減量破傷風白喉非細胞性百日咳及不活化小兒麻痺混合疫苗68人次，B型肝炎疫苗38人次，水痘疫苗41人次，德國麻疹、麻疹、腮腺炎混合疫苗108人次，日本腦炎疫苗86人次、A型肝炎疫苗104人次，結合型肺炎鏈球菌疫苗82人次。

四、藥商家數：

本鄉110年底共有醫療器材商4家。

五、垃圾清運處理情形：

近年來宜蘭縣積極推行垃圾分類與資源回收工作，在各鄉鎮市共同努力下，資源回收量及比率逐年提昇，本鄉110年平均每日垃圾產生量約為3.540公噸，其中清運量為1.530公噸，資源回收量為3.01公噸，資源回收比率為55.27%。

8-1、公私立醫療機構及其他醫事機構開執業場所 醫事人員執業人數

單位：人

年 底 別 End of Year	總 計 Grand Total	醫 師 Physician	中 醫 師 Doctor of Chinese Medicine	牙 醫 師 Dentists	藥 師 Pharmacists	藥 劑 生 Assistant Pharmacist	醫 事 檢 驗 師 Medical Technologists	醫 事 檢 驗 生 Medical Assistant Technologist
101年底 End of 2012	27	4	-	1	-	-	1	-
102年底 End of 2013	28	4	-	1	-	-	1	-
103年底 End of 2014	27	4	-	1	-	-	1	-
104年底 End of 2015	27	2	-	1	-	-	1	-
105年底 End of 2016	26	2	-	1	-	-	1	-
106年底 End of 2017	25	3	-	-	-	-	1	-
107年底 End of 2018	27	3	-	1	-	-	1	-
108年底 End of 2019	30	4	-	1	-	-	1	-
109年底 End of 2020	27	3	-	1	-	-	1	-
110年底 End of 2021	26	3	-	1	-	-	2	-

資料來源：宜蘭縣統計年報

8 - 1 、 Number of Registered Medical Personnel in Public and Private Hospitals, Clinics, and Other Medical Care Institutions

Unit : Person

醫用放射線 技術師(士)	護 理 師	護 士	助 產 士	鑲 牙 生	營 養 師	物 理 治 療 師	物 理 治 療 生	其 他
Radiotherapist (Assistant)	Registered Senior Nurse	Registered Nurse	Midwife	Assistant Dentist	Nutritionist	Physical Therapist	Physical Assistant Therapist	Others
1	18	3	-	-	-	-	-	-
-	19	3	-	-	-	-	-	-
-	19	2	-	-	-	-	-	-
-	20	2	-	-	1	-	-	-
-	19	2	-	-	1	-	-	-
-	18	3	-	-	-	-	-	-
-	19	2	-	-	1	-	-	-
-	20	2	-	-	1	-	-	1
-	18	2	-	-	1	-	-	1
-	17	2	-	-	1	-	-	-

Source : The Statistical Abstract Of Yilan County

8 - 2、公私立醫療機構數及病床數

單位：家、床

年底別 End of Year	院所家 數合計 Total	醫院 家數 Number of Hospitals	診所 家數 Number of Clinics	醫療 院所病 床數合 計 Grand Total	一般病床 General Bed						
					計 Total	急性病床 Acute Bed		慢性病床 Chronic Bed			
						一般病床 General Bed	精神病床 Ppsych Bed	一般病床 General Be	精神病床 Ppsych Bed	結核病床 T.B. Bed	癩病病床 Leprosy Bed
						General Bed	Ppsych Bed	General Be	Ppsych Bed	T.B. Bed	Leprosy Bed
101年底 End of 2012	2	-	2	#	-	-	-	-	-	-	-
102年底 End of 2013	2	-	2	#	-	-	-	-	-	-	-
103年底 End of 2014	2	-	2	#	-	-	-	-	-	-	-
104年底 End of 2015	1	-	1	#	-	-	-	-	-	-	-
105年底 End of 2016	1	-	1	2	-	-	-	-	-	-	-
106年底 End of 2017	2	-	2	2	-	-	-	-	-	-	-
107年底 End of 2018	2	-	2	2	-	-	-	-	-	-	-
108年底 End of 2019	2	-	2	2	-	-	-	-	-	-	-
109年底 End of 2020	2	-	2	2	-	-	-	-	-	-	-
110年底 End of 2021	2	-	2	2	-	-	-	-	-	-	-

資料來源：宜蘭縣統計年報

8 - 2 、 Number of in Public and Private Hospitals , Clinics, and Beds

Unit : bed 、 Firm

醫院開放病床數 Hospital Beds											診所 Clinics			
特殊病床 Special Bed											計 Total	觀察病 Observation	嬰兒床 Baby Bed	洗腎治療 Dialysis Bed
加護 病床 Intensive Care Bed	燒燙傷 病床 Burn Care Bed	嬰兒 病床 Baby Bed	觀察病床 Acute Bed		安寧療 護病床 Hospic Palliativ	呼吸照 護病床 Respirat ional	急性 結核 病床 T.B. Bed	手術 恢復床 Ether Beds	嬰兒床 Baby Bed	洗腎 治療床 Baby Bed				
			急診 觀察床 emergen cy obs.	其他 觀察床 Others										
-	-	-	-	-	-	-	-	-	-	-	-	-	-	-
-	-	-	-	-	-	-	-	-	-	-	-	-	-	-
-	-	-	-	-	-	-	-	-	-	-	-	-	-	-
-	-	-	-	-	-	-	-	-	-	-	-	-	-	-
-	-	-	-	-	-	-	-	-	-	-	2	2	-	-
-	-	-	-	-	-	-	-	-	-	-	2	2	-	-
-	-	-	-	-	-	-	-	-	-	-	2	2	-	-
-	-	-	-	-	-	-	-	-	-	-	2	2	-	-
-	-	-	-	-	-	-	-	-	-	-	2	2	-	-
-	-	-	-	-	-	-	-	-	-	-	2	2	-	-

Source : The Statistical Abstract Of Yilan County

8 - 3 、 預 防 接 種 工 作

單位：人

年底別 End of Year	卡 介 苗 B.C.G		五合一疫苗(白喉、破傷風、非細胞性百日咳、不活化小兒麻痺、b型嗜血性桿菌混合疫苗) 5-in-1DTaP-Hib-IPV Vaccine(Diphtheria and Tetanus Toxoid with Acellular Pertussis, Inactivated Polio and Haemophilus Influenzae Type b Vaccine)			
	單 一 劑 Singl Dose	其 他 Others	第 一 劑 1st dose	第 二 劑 2nd dose	第 三 劑 3rd dose	第 四 劑 4rd dose
103年底 End of 2014	24	-	49	60	65	23
104年底 End of 2015	11	-	32	41	57	71
105年底 End of 2016	14	-	28	33	32	70
106年底 End of 2017	16	-	24	40	22	140
107年底 End of 2018	83	-	81	83	12	79
108年底 End of 2019	71	-	73	66	77	92
109年底 End of 2020	77	-	74	73	76	71
110年底 End of 2021	18	-	18	19	29	55

資料來源：宜蘭縣統計年報

8 - 3 、 Protective Inoculation

減量破傷風白喉 非細胞性百日咳 及不活化小兒麻 痺混合疫苗	破傷風減量白 喉混合疫苗	不活化小兒麻 痺疫苗	B型肝炎免疫 球蛋白	B 型 肝 炎 疫 苗				水 痘 疫 苗	
				Hepatitis B Vaccine				Varicella Vaccine	
Tdap Vaccine and Inactivated Polio Vaccine	D.T. or Td	Inactivated Polio Vaccine	Hepatitis B Immunoglobu lin						
單一劑* Single Dose	其 他 Others	其 他 Others	單一劑 Single Dose	第一劑 1st dose	第二劑 2nd dose	第三劑 3rd dose	其 他 Others	單一劑 Single Dose	其 他 Other
97	-	-	-	-	22	61	-	63	-
84	-	-	-	-	12	57	-	67	-
67	-	-	-	-	16	29	-	42	-
67	-	-	-	-	15	12	-	46	-
75	-	-	1	72	75	15	-	86	-
103	-	-	2	67	74	75	-	86	-
-	-	-	6	63	70	82	-	74	-
68	-	-			10	28	-	41	-

Source : The Statistical Abstract Of Yilan County

8 - 3 、 預 防 接 種 工 作(續完)

單位：人

年底別 End of Year	麻疹、腮腺炎、德國麻疹混和疫苗 M. M. R.				日 本 腦 炎 Japanese Encephaliti		
	第一劑	第二劑*	其 他	育齡婦女	第一劑	第二劑	第三劑
	1st dose	2nd dose	Others	Child-bearing ages Women	1st dose	2nd dose	3rd dose
103年底 End of 2014	65	94	-	-	69	77	62
104年底 End of 2015	68	114	-	-	75	70	89
105年底 End of 2016	44	66	-	1	51	66	74
106年底 End of 2017	45	76	-	-	20	23	33
107年底 End of 2018	89	73	-	-	87	152	-
108年底 End of 2019	85	101	-	-	99	180	-
109年底 End of 2020	76	49	-	-	72	100	-
110年底 End of 2021	41	67	-	-	48	38	-

資料來源：宜蘭縣統計年報

8 - 3 、 Protective Inoculation (Cont.End)

疫苗 is Vaccine		A 型 肝 炎 疫 苗 Hepatitis A Vaccine			結 合 型 肺 炎 鏈 球 菌 疫 苗 Pneumococcal Conjugate Vaccine			
第四劑 4rd dose	其 他 Others	第一劑 1st dose	第二劑 2nd dose	其 他 Others	第一劑 1st dose	第二劑 2nd dose	第三劑 3rd dose	第四劑 4rd dose
70	-	162	136.00	-	76	81	78	70
130	-	102	101	1	40	45	36	32
62	-	94	98	-	29	34	57	4
46	-	98	83	-	27	35	56	-
-	1	101	100	-	82	84	81	2
-	-	103	114	-	73	66	93	-
-	-	80	78	-	75	73	81	-
-	-	52	51	1	17	20	45	-

Source : The Statistical Abstract Of Yilan County

8 - 4 、 藥 商 家 數

單位：家

年 底 別 End of Year	總 計 Grand Total	藥 局 Drugstores	西 藥 商
			販 賣 業 Dispensary
101年底 End of 2012	-	-	-
102年底 End of 2013	-	-	-
103年底 End of 2014	-	-	-
104年底 End of 2015	-	-	-
105年底 End of 2016	1	-	-
106年底 End of 2017	1	-	-
107年底 End of 2018	1	-	-
108年底 End of 2019	2	-	-
109年底 End of 2020	4	-	-
110年底 End of 2021	4	-	-

資料來源：宜蘭縣統計年報

8 - 4 、 Number of Pharmaceutical Firms

Unit : Firm

Western Medicine Dealers	中 藥 商	Chinese Herb Dealers	醫 療 器 材 商	Medical Device Dealers
製 造 業 Manufacturer	販 賣 業 Dispensary	製 造 業 Manufacturer	販 賣 業 Medical Device Seller	製 造 業 Medical Device Manufacturer
-	-	-	-	-
-	-	-	-	-
-	-	-	-	-
-	-	-	-	-
-	-	-	1	-
-	-	-	1	-
-	-	-	1	-
-	-	-	2	-
-	-	-	4	-
-	-	-	4	-

Source : The Statistical Abstract Of Yilan County

8 - 5、垃圾水肥清運處理概況

單位：噸/日

年 底 別 End of Year	垃 圾 清 運 處 理 Garbage Processing					
	平均每日 垃圾清運量 Daily Garbage Disposal (Metric Ton)	垃 圾 處 理 方 法 Disposal Method (Metric Ton)				
		處理量合計 Total	掩埋 Landfill	堆肥 Composting	焚化爐焚化 Incineration	其他 Others
101年底 End of 2012	4.117	4.117	-	-	4.117	-
102年底 End of 2013	4.710	4.710	-	-	4.710	-
103年底 End of 2014	4.504	4.504	-	-	4.504	-
104年底 End of 2015	4.300	4.300	-	-	4.300	-
105年底 End of 2016	2.757	2.757	-	-	1.189	1.568
106年底 End of 2017	2.786	2.786	-	-	2.786	-
107年底 End of 2018	2.722	2.722	-	-	2.722	-
108年底 End of 2019	2.655	2.655	-	-	2.655	-
109年底 End of 2020	2.928	2.928	-	-	2.928	-
110年底 End of 2021	3.540	3.540	-	-	3.540	-

資料來源：宜蘭縣統計年報

8 - 5 、 Collection and Disposal of Municipal Solid Waste

Unit : Tones/Day

水 肥 清 運 處 理 Collection And Disposal Of Night Solid						
平均每日 水肥清運量 Amount of Collect Per Day	水 肥 處 理 方 法 Disposal Method					
	水肥處理廠生 化處理 Biochemical Treatment	腐熟處理 Maturation	消毒後再利用 Pasteurization And Reuse	未處理直接出 售或贈送 Sold (Untreated)	倒 棄 Open Dumping	其 他 Others
-	-	-	-	-	-	-
-	-	-	-	-	-	-
-	-	-	-	-	-	-
-	-	-	-	-	-	-
-	-	-	-	-	-	-
-	-	-	-	-	-	-
-	-	-	-	-	-	-
-	-	-	-	-	-	-
-	-	-	-	-	-	-
-	-	-	-	-	-	-
-	-	-	-	-	-	-
-	-	-	-	-	-	-
-	-	-	-	-	-	-
-	-	-	-	-	-	-

Source : The Statistical Abstract Of Yilan County

8 - 5、垃圾水肥清運概況(續完)

單位：噸/日

年別及鄉鎮市別 Year & District	垃圾清運處理							
	每日垃圾清運量(公噸) Amount of Refuse Collected Tones /per Day	垃圾產生量 (公噸/日)						
		總 計 Grand Total	按清運單位或回收管道分				By Collected Unit	
			垃圾清運量			資 源 回 收		
			Garbage Quantity			Garbage Recycled		
計	環保單位自行清運	環保單位委託清運	公私處所自行或委託清運	環保單位回收	社區、學校、機關團體回收			
Total	Environmental Protection Agencies	Entrust by EPA's	Other Locations	Environmental Protection Authority	Communities, Schools and Organizations			
101年底 End of 2012	5.804	5.804	4.117	4.117	-	-	1.080	0.607
102年底 End of 2013	普查總報告資料尚未產生，故無鄉鎮市資料。						-	-
103年底 End of 2014	普查總報告資料尚未產生，故無鄉鎮市資料。						-	-
104年底 End of 2015	普查總報告資料尚未產生，故無鄉鎮市資料。						-	-
105年底 End of 2016	2.757	2.757	1.189	1.189	-	-	0.958	0.610
106年底 End of 2017	2.786	2.786	1.347	1.347	-	-	0.997	0.442
107年底 End of 2018	2.722	2.722	1.261	1.261	-	-	1.032	0.429
108年底 End of 2019	2.655	2.655	1.205	1.205	-	-	1.246	0.204
109年底 End of 2020	2.928	2.928	1.297	1.297	-	-	1.483	0.148
110年底 End of 2021	3.540	3.540	1.530	1.530	-	-	1.870	0.140

資料來源：宜蘭縣統計年報

8 - 5 、 Collection and Disposal of Municipal Solid Waste (Cont. End)

Unit : Tones/Day

Garbage Collected							平均每人每日 垃圾量(公斤)	垃圾妥善 處理率 (%)	資源回收率(%)
Garbage Disposal									
按處理方式分			Disposal Method						
焚化	衛生掩埋	一般掩埋	堆肥	資源回收	堆置	其他	Amount of Refuse Collected Kg/Per Capita Per Day	Proper Disposal Rate (%)	Resource Recovery Rate(%)
Incineration	Sanitary	Landfill	Composting	Garbage Recycled	Dumping	Others			
4.117	-	-	-	-	-	-	0.266	100.00	38.76
-	-	-	-	-	-	-	0.28	100.00	42.63
-	-	-	-	-	-	-	0.26	100.00	42.87
-	-	-	-	-	-	-	0.28	100.00	41.02
1.189	-	-	-	1.57	-	-	0.51	100.00	56.87
1.347	-	-	-	1.44	-	-	0.47	100.00	50.35
1.261	-	-	-	1.46	-	-	0.45	100.00	52.12
1.205	-	-	-	1.45	-	-	0.44	100.00	53.56
1.297	-	-	-	1.61	-	-	0.48	100.00	54.16
1.530	-	-	-	2.01	-	-	0.59	100.00	55.27

Source : The Statistical Abstract Of Yilan County

玖、社會福利

提要分析

玖、社會福利

政府近年來為因應貧富差距擴增及人口老化等社會問題，全面推行各項社會福利政策，例如：老人、身心障礙者、中低收入戶生活扶助津貼、全民健保制度等，以期改善人民生活品質、增進福祉，健全整體社會組織，俾創造均富安和的社會，藉由相關社會福利統計數據之蒐集分析以作為未來各項政策改善及擬定之參據。

一、推行社區發展工作：

本鄉110年底共有社區發展協會計10個，所轄戶口數為1,996戶、人口數為6,088人，常年辦理各項社區建設工作。

二、本鄉身心障礙人口：

本鄉110年底領有舊制身心障礙手冊共有0人。

三、本鄉調解業務概況：

本鄉110年度共受理調解案件計20件，較上年度22件，減少2件，其中民事案件13件（調解成立0件，調解不成立13件）佔65%，刑事案件7件（調解成立4件，調解不成立3件）佔35%。

9 - 1、推行社區發展工作成果

單位：人

年 度 別 Year	社 區 發 展 協 會 總 數 (個) No. of Community Developmen t Associati on	社 區 戶 數 (戶) No. of Household of Communiti es	社 區 人 口 數 (人) Persons of Communitie s	參 加 社 區 發 展 協 會 會 員 數 (人) Persons of Participation Community Development Assoc.	現 有 設 置 社 區 生 產 建 設 基 金 (個) Fund of Productive Construction	使 用 經 費 (元) Outlay	
						政 府 補 助 款 Government provided	社 區 自 籌 款 Self provided
101年度 FY 2012	10	1,895	6,085	965	-	-	-
102年度 FY 2013	10	1,701	5,747	665	-	-	-
103年度 FY 2014	10	1,701	5,747	665	-	2,200,000	-
104年度 FY 2015	10	1,710	5,757	665	-	1,205,000	-
105年度 FY 2016	10	1,710	5,757	665	-	1,205,000	-
106年度 FY 2017	10	1,956	6,102	665	-	-	-
107年度 FY 2018	10	1,926	6,242	-	-	-	-
108年度 FY 2019	10	1,620	6,139	350	-	750,000	200,000
109年度 FY 2020	10	1,968	6,137	360	-	550,000	150,000
110年度 FY 2021	10	1,996	6,088	380	-	20,000	6,000

資料來源：宜蘭縣統計年報

9 - 1 、 Result of Development for Promotion Community of Hsiens and Municipali

Unit : Person

社 區 建 設 主 要 項 目									
Main Item of Community Construction									
社區活動中心(幢)	辦理專題訓練(人次)	辦理社區觀摩(人次)	社區長壽俱樂部(處)	社區媽媽教室(班)	社區守望相助隊(隊)	社區志願服務團隊(隊)	社區圖書室(處)	社區民俗藝文康樂班(隊)	社區報導或通訊(期)
Activity of Communities	Topic Training (Times of Persons)	Community Exposition (Times of Persons)	Long Life Club (Place)	Mother Classes (Class)	Community Mutual-help Team (Team)	Volunteer Service Team (Team)	Community Library (Place)	Activities for Social Reform (team)	Community Communication (Times)
10	98	179	-	-	1	-	-	-	-
10	5	-	-	4	1	-	-	-	-
9	5	-	-	2	1	-	-	-	-
9	5	4	-	-	1	-	-	2	-
9	3	4	-	-	-	-	-	5	-
9	3	4	-	-	-	-	-	5	-
10	-	10	-	-	-	-	-	-	-
10	-	1	-	-	-	-	-	-	-
10	-	1	-	-	-	-	-	-	-
10	1	1	-	-	1	-	1	-	-

Source : The Statistical Abstract Of Yilan County

9 - 2、身心障礙人口數

單位：人

年底別及鄉鎮市別 End Of Year & District	領有舊制身心障礙手冊者					
	合 計 Total	視 覺 障 礙 者 Vision Handicapped	聽覺或平衡 機能障礙者 Hearing or Balancing Organism Handicapped	聲音機能或 語言機能障 礙者 Hearing or Balancing Organism Handicapped	肢 體 障 礙 者 Limbs Handicapped	智 能 障 礙 者 Mentally Handicapped
101年底 End of 2012	568	19	60	3	251	57
102年底 End of 2013	421	16	49	6	198	40
103年底 End of 2014	382	14	42	4	180	38
104年底 End of 2015	331	12	36	3	165	27
105年底 End of 2016	335	11	36	1	103	43
106年底 End of 2017	93	3	15	2	50	6
107年底 End of 2018	48	3	9	-	23	7
108年底 End of 2019	2	1	-	-	-	1
109年底 End of 2020	-	-	-	-	-	-
110年底 End of 2021	-	-	-	-	-	-

資料來源：宜蘭縣統計年報

Source : The

9 - 2 、 Number of the Handicapped

Unit : Person

With Disability Manual by Old System

重要器官失去功能者 Losing Functions of Primary Organs	顏面傷殘者 Disfigurements	植 物 人 Dementia	老人癡呆症患者 Alzheimer Disease	自 閉 症 Autism	慢性精神病患 Chronic Psychopath	多 重 障 礙 者 Multi-Handicapped	其 他 Others
48	-	4	5	4	46	70	1
27	-	1	5	2	23	54	-
27	-	1	3	1	22	50	-
23	-	1	3	-	20	41	-
44	-	3	5	2	30	56	1
3	-	-	2	-	2	10	-
2	-	-	2	-	1	1	-
-	-	-	-	-	-	-	-
-	-	-	-	-	-	-	-
-	-	-	-	-	-	-	-

Yilan County Statistical Abstract

9 - 3 、 辦 理 調 解 業 務 概 況

單位：件

年 別 Year	總 計 Grand Total			民 事								
				合 計 Total			債 務 Debt			物 權 Right of Property		
	計 Total	成 立 Effective	不 成 立 Ineffective	計 Total	成 立 Effective	不 成 立 Ineffective	計 Total	成 立 Effective	不 成 立 Ineffective	計 Total	成 立 Effective	不 成 立 Ineffective
101年2012	15	8	7	11	4	7	3	3	-	5	-	-
102年2013	31	4	27	20	2	18	2	1	1	18	1	17
103年2014	15	7	8	7	1	6	1	1	-	6	-	6
104年2015	10	8	2	6	4	2	1	-	1	1	1	-
105年2016	16	6	10	7	4	3	-	-	-	6	3	3
106年2017	16	8	8	9	6	3	2	1	1	6	4	2
107年2018	25	8	17	17	5	12	4	1	3	11	2	9
108年2019	19	12	7	8	3	5	3	2	1	4	1	3
109年2020	22	9	13	10	3	7	2	1	1	8	2	6
110年2021	20	4	16	13	-	13	6	-	6	7	-	7

資料來源：宜蘭縣統計年報

9 - 3、Cases Negotiated

Unit : Case

Civil Case																	
親屬 Relative			繼承 Heritage			商事 Commercial Business			營建工程 Construction			環保(公害糾紛) Environment Protect			其 他 Others		
計 Total	成立 Effective	不成立 Ineffective	計 Total	成立 Effective	不成立 Ineffective	計 Total	成立 Effective	不成立 Ineffective	計 Total	成立 Effective	不成立 Ineffective	計 Total	成立 Effective	不成立 Ineffective	計 Total	成立 Effective	不成立 Ineffective
-	-	-	-	-	-	-	-	-	-	-	-	-	-	-	3	1	2
-	-	-	-	-	-	-	-	-	-	-	-	-	-	-	3	1	2
-	-	-	-	-	-	-	-	-	-	-	-	-	-	-	-	-	-
-	-	-	-	-	-	-	-	-	-	-	-	-	-	-	4	3	1
-	-	-	-	-	-	-	-	-	-	-	-	-	-	-	1	1	-
-	-	-	-	-	-	-	-	-	-	-	-	-	-	-	1	1	-
-	-	-	1	1	-	1	1	-	-	-	-	-	-	-	-	-	-
1	-	1	-	-	-	-	-	-	-	-	-	-	-	-	-	-	-
-	-	-	-	-	-	-	-	-	-	-	-	-	-	-	-	-	-
-	-	-	-	-	-	-	-	-	-	-	-	-	-	-	-	-	-

Source : The Statistical Abstract Of Yilan County

9 - 3 、 辦 理 調 解 業 務 概 況(續完)

單位：件

年別及鄉鎮市別	刑 事											
	合 計			妨 害 風 化			妨 害 婚 姻 及 家 庭			傷 害		
	Total			Obscenity			Against Marriage & Family			Assault		
Year & District	計	成 立	不 成 立	計	成 立	不 成 立	計	成 立	不 成 立	計	成 立	不 成 立
	Total	Effective	Ineffective	Total	Effective	Ineffective	Total	Effective	Ineffective	Total	Effective	Ineffective
101年2012	4	4	-	-	-	-	-	-	-	4	4	-
102年2013	11	2	9	-	-	-	-	-	-	7	1	6
103年2014	8	6	2	-	-	-	-	-	-	7	5	2
104年2015	4	4	-	-	-	-	-	-	-	2	2	-
105年2016	9	2	7	-	-	-	-	-	-	9	2	7
106年2017	7	2	5	-	-	-	-	-	-	7	2	5
107年2018	8	3	5	-	-	-	-	-	-	8	3	5
108年2019	11	9	2	-	-	-	-	-	-	10	9	1
109年2020	12	6	6	-	-	-	-	-	-	1	1	-
110年2021	7	4	3	-	-	-	-	-	-	7	4	3

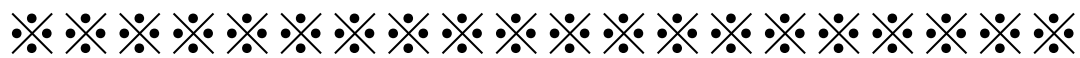
資料來源：宜蘭縣統計年報

9 - 3、Cases Negotiated (Cont. End)

Unit : Case

Criminal Cases											
妨害自由名譽信用及秘密 Offense against freedom fame, trust& secrecy			竊盜及侵占詐欺 Theft & Fraud, Embezzlement			毀棄損壞 Destruction & defacing			其 他 Others		
計 Total	成立 Effective	不成立 Ineffective	計 Total	成立 Effective	不成立 Ineffective	計 Total	成立 Effective	不成立 Ineffective	計 Total	成立 Effective	不成立 Ineffective
-	-	-	-	-	-	-	-	-	-	-	-
-	-	-	1	1	-	3	-	3	-	-	-
-	-	-	1	1	-	-	-	-	-	-	-
-	-	-	1	1	-	-	-	-	1	1	-
-	-	-	-	-	-	-	-	-	-	-	-
-	-	-	-	-	-	-	-	-	-	-	-
-	-	-	-	-	-	-	-	-	-	-	-
-	-	-	1	-	1	-	-	-	-	-	-
-	-	-	2	1	1	-	-	-	9	4	5
-	-	-	-	-	-	-	-	-	-	-	-

Source : The Statistical Abstract Of Yilan County



宜蘭縣大同鄉統計年報

中華民國 110 年

第 18 期

編 印：宜蘭縣大同鄉公所主計室

出 版：宜蘭縣大同鄉公所

出版時間：中華民國 111 年 11 月



本刊僅供參考請勿對外發表